

ОЦІНЮВАННЯ СОЦІАЛЬНО-ЕКОНОМІЧНОЇ БЕЗПЕКИ ПОЛТАВСЬКОЇ ОБЛАСТІ *

©2019 КОЗАЧЕНКО Г. В., ЗАВОРА Т. М., СУПРУНЕНКО А. С.

УДК 332.146.2 : 336.531.2(045)

JEL: R10; O18

Козаченко Г. В., Завора Т. М., Супруненко А. С. Оцінювання соціально-економічної безпеки Полтавської області

Поява та реалізація загроз соціально-економічній системі регіону визначають необхідність оцінювання соціально-економічної безпеки регіону й формування його безпекоорієнтованої політики. Достовірність оцінок соціально-економічної безпеки регіону вирішальною мірою залежить від вибраного методу оцінювання, до найпоширеніших з яких належать функціональний (або комплексний), індикаторний, рейтинговий, індексний, таксономічний методи та оцінні моделі. У статті наведено результати оцінювання соціально-економічної безпеки Полтавської області, виконаного з використанням функціонального методу в межах захисного підходу до тлумачення змісту поняття «соціально-економічна безпека регіону». За результатами оцінювання виявлено проблемні аспекти майже в усіх складових соціально-економічної безпеки регіону, які є результатом реалізації загроз його соціально-економічній системі. Для посилення соціально-економічної безпеки Полтавської області необхідна організація безпекозабезпечувальної діяльності в межах регіонального управління, що сприятиме своєчасному виявленню загроз соціально-економічній системі регіону та розробленню заходів із її зміцнення.

Ключові слова: соціально-економічна безпека, регіон, складові, оцінювання, функціональний метод, показник, загроза.

DOI: <https://doi.org/10.32983/2222-4459-2019-4-170-181>

Рис.: 10. **Табл.:** 1. **Бібл.:** 23.

Козаченко Ганна Володимирівна – доктор економічних наук, професор, професор кафедри фінансів і банківської справи, Полтавський національний технічний університет ім. Ю. Кондратюка (просп. Першотравневий, 24, Полтава, 36011, Україна)

E-mail: AVKozachenko2016@gmail.com

ORCID: <http://orcid.org/0000-0002-8153-771X>

Researcher ID: <http://www.researcherid.com/H-6861-2018>

Завора Таїна Миколаївна – кандидат економічних наук, доцент, доцент кафедри фінансів і банківської справи, Полтавський національний технічний університет ім. Ю. Кондратюка (просп. Першотравневий, 24, Полтава, 36011, Україна)

E-mail: tainazavora@gmail.com

ORCID: <http://orcid.org/0000-0003-3289-7177>

Scopus Author ID: <https://www.scopus.com/authid/detail.uri?authorId=56178712300>

Супруненко Анна Сергіївна – магістрант кафедри фінансів і банківської справи, Полтавський національний технічний університет ім. Ю. Кондратюка (просп. Першотравневий, 24, Полтава, 36011, Україна)

E-mail: 1506sas@gmail.com

УДК 332.146.2 : 336.531.2(045)

JEL: R10; O18

UDC 332.146.2 : 336.531.2(045)

JEL: R10; O18

Козаченко А. В., Завора Т. М., Супруненко А. С. Оценка социально-экономической безопасности Полтавской области

Появление и реализация угроз социально-экономической системе региона обуславливают необходимость оценивания социально-экономической безопасности региона и формирования его политики, ориентированной на её обеспечение. Достоверность оценок социально-экономической безопасности региона в решающей мере зависит от выбранного метода оценивания, к наиболее распространенным из которых относятся функциональный (или комплексный), индикаторный, рейтинговый, индексный, таксономический методы и оценочные модели. В статье представлены результаты оценивания социально-экономической безопасности Полтавской области, выполненного с использованием функционального метода в рамках защитного подхода к определению содержания понятия «социально-экономическая безопасность региона». По результатам оценивания выявлены проблемные аспекты почти во всех составляющих социально-экономической безопасности региона, являющиеся результатом реализации угроз его социально-экономической системе. Для усиления социально-экономической безопасности Полтавской области необходима организация деятельности по её обеспечению в рамках регионального управления, что будет способствовать своевременному выявлению угроз социально-экономической системе региона и разработке мероприятий по её укреплению.

Ключевые слова: социально-экономическая безопасность, регион, составляющие, оценивание, функциональный метод, показатель, угроза.

Рис.: 10. **Табл.:** 1. **Библ.:** 23.

Козаченко Анна Владимировна – доктор экономических наук, профессор, профессор кафедры финансов и банковского дела, Полтавский национальный технический университет им. Ю. Кондратюка (просп. Першотравневий, 24, Полтава, 36011, Україна)

E-mail: AVKozachenko2016@gmail.com

ORCID: <http://orcid.org/0000-0002-8153-771X>

Researcher ID: <http://www.researcherid.com/H-6861-2018>

Завора Таїна Николаевна – кандидат экономических наук, доцент, доцент кафедры финансов и банковского дела, Полтавский националь-

Kozachenko G. V., Zavora T. M., Suprunenko A. S. Assessing the Socio-Economic Security of the Poltava Region

The emergence and materialization of threats to the socio-economic system of region necessitate assessment of the socio-economic security of region and formation of its policy oriented towards provision of security. Reliability of assessments of the socio-economic security of region depends crucially on the chosen method of assessment, the most common of which include functional (or complex), indicator, rating, index, taxonomic methods and assessment models. The article presents the results of assessment of the socio-economic security of the Poltava region, carried out using the functional method within terms of protective approach to definition of the content of the concept of «socio-economic security of region». The results of the assessment identified problematic aspects in almost all components of the socio-economic security of region, resulting from the implementation of threats to its socio-economic system. In order to strengthen the socio-economic security of the Poltava region, it is necessary to organize its provision within the limits of regional administration, which will facilitate timely identification of threats to the socio-economic system of the region and developing measures to strengthen it.

Keywords: socio-economic security, region, constituents, assessment, functional method, indicator, threat.

Fig.: 10. **Tabl.:** 1. **Bibl.:** 23.

Kozachenko Ganna V. – D. Sc. (Economics), Professor, Professor of the Department of Finance and Banking, Poltava National Technical Yuri Kondratyuk University (24 Pershotravnevyyi Ave., Poltava, 36011, Ukraine)

E-mail: AVKozachenko2016@gmail.com

ORCID: <http://orcid.org/0000-0002-8153-771X>

Researcher ID: <http://www.researcherid.com/H-6861-2018>

ний технічний університет ім. Ю. Кондратюка (просп. Первомайський, 24, Полтава, 36011, Україна)

E-mail: tainazavora@gmail.com

ORCID: <http://orcid.org/0000-0003-3289-7177>

Scopus Author ID: <https://www.scopus.com/authid/detail.uri?authorId=56178712300>

Супруненко Анна Сергеевна – магістрант кафедри фінансів і банківського дела, Полтавський національний технічний університет ім. Ю. Кондратюка (просп. Первомайський, 24, Полтава, 36011, Україна)
E-mail: 1506sas@gmail.com

Zavora Taina M. – PhD (Economics), Associate Professor, Associate Professor of the Department of Finance and Banking, Poltava National Technical Yuri Kondratyuk University (24 Pershotravnevyi Ave., Poltava, 36011, Ukraine)

E-mail: tainazavora@gmail.com

ORCID: <http://orcid.org/0000-0003-3289-7177>

Scopus Author ID: <https://www.scopus.com/authid/detail.uri?authorId=56178712300>

Suprunenko Anna S. – Graduate Student of the Department of Finance and Banking, Poltava National Technical Yuri Kondratyuk University (24 Pershotravnevyi Ave., Poltava, 36011, Ukraine)

E-mail: 1506sas@gmail.com

Економічна безпекологія є новітньою науковою системою знань, об'єктами дослідження в котрій виступають національна економіка, регіон, галузь, підприємство, підприємницька діяльність, ринок тощо. Об'єкти дослідження в економічній безпекології розподілено за макро-, мезо- та макрорівнем, на кожному з яких існують свої особливості дослідження, оцінювання й забезпечення економічної безпеки.

В економічній безпекології мезорівня у наш час актуалізувалося вивчення соціально-економічної безпеки регіону, оскільки регіон є соціально-економічною системою, функціонування котрої спрямовано одночасно на реалізацію державної регіональної політики, створення сприятливих умов для діяльності різноманітних суб'єктів господарювання та задоволення потреб населення регіону.

У категорії «соціально-економічна безпека регіону» відображено взаємозалежність та взаємодоповнюваність категорій «економічна безпека регіону» й «соціальна безпека регіону». І якщо на перших етапах формування економічної безпекології мезорівня окреме вивчення економічної та соціальної безпеки регіону було деякою мірою виправданим, то на сучасному етапі доцільно вивчати саме соціально-економічну безпеку регіону.

Коло питань, які потребують дослідження в економічній безпекології мезорівня, надзвичайно різноманітне. Але до найважливіших з них належать питання оцінювання соціально-економічної безпеки регіону. Адже саме її оцінки є однією з вагомих підстав при визначенні й державної регіональної політики, і стратегії розвитку регіону та супутніх документів, де уточнюються й конкретизуються положення стратегії.

Достовірність оцінок соціально-економічної безпеки регіону вирішальною мірою залежить від:

- ✦ достовірності вихідної інформації;
- ✦ вибраного методу оцінювання.

Сьогодні проблематика оцінювання в економічній безпекології активно досліджується, у тому числі й стосовно методів оцінювання, які з різною мірою докладності подано в низці публікацій [1–8].

* Статтю підготовлено за результатами дослідження за науково-дослідною темою «Методологічні засади забезпечення соціально-економічної безпеки регіону» (Project ID: 0118U001096), яка виконується за рахунок видатків державного бюджету у 2018–2019 рр. на кафедрі фінансів і банківської справи Полтавського національного технічного університету імені Юрія Кондратюка (Україна)

В оцінюванні соціально-економічної безпеки регіону було використано функціональний (або комплексний), індикаторний, рейтинговий, індексний, таксономічний методи та оцінні моделі. Найбільш поширений функціональний (чи комплексний) підхід, за котрим виділяється декілька складових соціально-економічної безпеки регіону, кожна з яких представляє певний аспект соціально-економічної системи регіону. При цьому дуже часто спостерігається отожднення функціонального й індикаторного методів, хоча вони мають принципові відмінності, а показники, застосовувані у функціональному підході, далеко не завжди мають підстави називатися індикаторами.

Функціональному методу властиві як певні переваги (звичний хід оцінних розрахунків, їхня простота, можливість оцінювання соціально-економічної безпеки регіону в різноманітних ракурсах, можливість вибору показників або їхнього конструювання), так і недоліки (ретроспективне оцінювання, невирішеність питання відбору первинних показників та усунення їхньої мультиколінеарності, деяка умовність оцінок), що докладно описано в роботах [8; 9]. Технологія застосування функціонального методу в оцінюванні економічної та соціально-економічної безпеки регіону відома і добре представлена в сучасній науковій літературі [8].

Проте наявні критичні висловлювання щодо функціонального методу зовсім не означають необхідність відмови від нього в оцінюванні різноманітних об'єктів в економічній безпекології всіх рівнів. Цей метод, як зауважено, ще не вичерпав свого потенціалу, а тому необхідний його подальший розвиток з урахуванням переваг методу за такими напрямками:

- ✦ посилення прикладного аспекту, адже активне використання комплексних оцінок за складовими соціально-економічної безпеки дозволяє локалізувати проблемні складові, виявити та проаналізувати загрози, через реалізацію яких комплексні оцінки виявилися низькими, що є дуже важливим для рішень регіонального менеджменту;
- ✦ досягнення одностайності думок щодо функціональних складових і їхніх первинних показників, що забезпечить порівнянність оцінок соціально-економічної безпеки регіонів України;

- ✦ формування правил ідентифікації та «зворотного» аналізу інтегрального й комплексних показників соціально-економічної безпеки регіону [8].

Дотепер у наукових публікаціях використання функціонального методу стосовно оцінювання в економічній безпекології представлено дещо обмежено, часто без відповідних пояснень, достатнього обґрунтування оцінних процедур і необхідних коментарів щодо отриманих оцінок.

Метою статті є оцінювання соціально-економічної безпеки Полтавської області на підставі методичних засад, розроблених з використанням функціонального методу та захисного підходу, в межах якого розглядається соціально-економічна безпека регіону.

Соціально-економічну безпеку регіону порівняно недавно ідентифіковано як самостійний об'єкт дослідження, а тому наявні напрацювання охоплюють поки ще далеко не всі питання, що потребують розроблення, в них є широкий простір для наукових дискусій. Унаслідок цього поки ще є підстави визнати недостатню опрацьованість понятійно-категоріального апарату економічної безпекології мезорівня. Так, спостерігається різноманіття поглядів на визначення змісту категорії «соціально-економічна безпека регіону» (наприклад, [9–13], незважаючи на відносну усталеність визначень змісту категорій «соціальна безпека регіону» (наприклад, [14–17]), та «економічна безпека регіону», на сполученні яких утворюється досліджувана категорія (наприклад, [19–21]).

Визначення змісту категорії «соціально-економічна безпека регіону» є надзвичайно важливим не лише для формування понятійно-категоріального апарату економічної безпекології мезорівня. Зміст цієї категорії є відправним положенням в оцінюванні соціально-економічної безпеки регіону.

За результатами узагальнення наявних визначень змісту категорію «соціально-економічна безпека регіону» розглянуто як відсутність або незначність у соціально-економічній системі регіону умов і обставин, за яких процеси та явища, що мають місце в зовнішньому й внутрішньому середовищі системи, можуть перетворитися на загрози цій системі, реалізація яких здатна викликати в системі зміни негативного характеру, іноді незворотні. Оцінювання соціально-економічної безпеки Полтавської області виконано за блок-схемою, наведеною на *рис. 1*.

Відібрані за кожною функціональною складовою соціально-економічної безпеки регіону первинні показники подано на *рис. 2*.

За результатами здійсненого оцінювання соціально-економічної безпеки Полтавського регіону за функціональним підходом отримано її інтегральну оцінку за кілька років (*рис. 3*).

Інтегральну оцінку на *рис. 3* визначено за двома підходами: 1 – з урахуванням вагових коефіцієнтів функціональних складових, установлених за допомогою коваріаційної матриці; 2 – усі функціональні складові соціально-економічної безпеки визнано однаково важливими.

Після підвищення рівня соціально-економічної безпеки Полтавської області у 2013 та 2014 рр. у 2015 р. відбулося його різке падіння, що пов'язано зі складною на той час політичною ситуацією в країні, військовими діями на сході країни. У 2016 і 2017 рр. відбулося поступове відновлення рівня соціально-економічної безпеки Полтавської області, що слід вважати наслідком активного впровадження саме в цей період бюджетної децентралізації.

Виконане оцінювання соціально-економічної безпеки Полтавської області дозволило виявити проблемні аспекти в кожній з функціональних складових, що є наслідками реалізації загроз соціально-економічній системі регіону (*табл. 1*).

Для забезпечення соціально-економічної безпеки регіону важлива демографічна ситуація, для оцінювання якої використано низку показників (див. *рис. 2*). Динаміку чисельності населення Полтавської області (1990 р. = 100%) за 2013–2017 рр. надано на *рис. 4*.

Наприкінці оцінного періоду населення Полтавської області було меншим від його критичного рівня, що слід розглядати як результат реалізації таких загроз соціально-економічній системі регіону, як високий рівень захворюваності, передчасна смертність (у тому числі від небезпечних захворювань – ВІЛ-інфекція, туберкульоз), низька народжуваність і активна трудова міграція населення у працездатному віці. На *рис. 4* показано динаміку коефіцієнтів природного та міграційного приросту населення.

Якщо ці загрози не будуть ліквідовані, а в державі загалом та в області зокрема не будуть здійснюватися заходи з протидії їм, то зменшення населення Полтавської області продовжиться. При цьому це зменшення супроводжується помітною зміною структури населення, в якій збільшується питома вага населення у віці 65 років і старше з одночасним зменшенням населення у працездатному віці (15–65 років).

За зовнішньоекономічною складовою соціально-економічної безпеки Полтавської області кілька показників мають критичне значення (питома вага провідної країни-партнера в загальному обсязі експорту й імпорту товарів) (*рис. 5*). За досліджуваний період провідними країнами-експортерами у Полтавській області були: у 2013, 2016 і 2017 рр. – Австрія, у 2014 та 2015 рр. – Китай: їхні частки за досліджуваний період коливаються в межах 12–15% (такі значення знаходяться в межах задовільного) [22]. Суттєве припинення торгових відносин з РФ є яскравим прикладом, коли загрозу своєчасно не виявлено і, відпо-

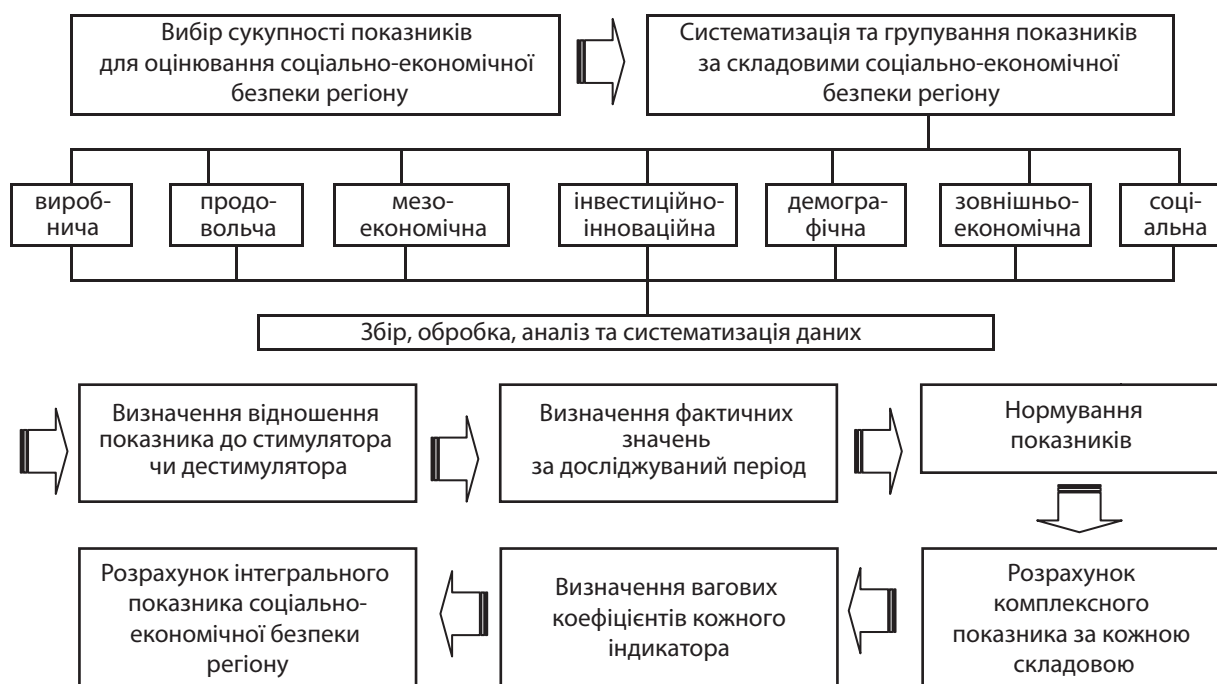


Рис. 1. Блок-схема оцінювання соціально-економічної безпеки регіону

відно, не вжито необхідних заходів. Тому реалізація цієї загрози негативно вплинула на стан економічної системи регіону: значно зменшилися експорт та імпорту товарів (частка імпорту з РФ у 2014 р. становила 26%). Проте провідною групою товарів, які імпортували та експортували, у Полтавській області була у 2013 р. і залишилася у 2017 р. група мінеральних продуктів, до якої належать за Українською класифікацією товарів зовнішньоекономічної діяльності сіль, сірка, земля й каміння, штукатурні матеріали, палива мінеральні, нафта та продукти її перегонки.

За даними Полтавської ОДА, на території Полтавського регіону за досліджуваний період неухильно зростала частка видобутого газу в загальному обсязі його видобутку в Україні: 2013 р. – 36%, 2014 р. – 39%, 2015 р. – 42%, 2016 р. – 44%, 2017 р. – 43% [23]. Це надає підставу для твердження про деяку автономність Полтавської області в разі виникнення скрутної ситуації з паливними ресурсами на території країни.

Оцінки соціально-економічної безпеки Полтавської області свідчать про реалізацію значних загроз в інвестиційно-інноваційній складовій, що призвело до майже критичного стану, який, своєю чергою, є дуже великою загрозою соціально-економічній системі регіону. Інноваційний потенціал Полтавської області не використовується повною мірою, про що свідчить перебування у кризовій зоні низки важливих показників (рис. 6).

Відсутність інновацій у виробництві підприємств Полтавського регіону формує умови для реалізації таких загроз, як входження на його ринок ім-

портних товарів, які часто є дорожчими й менш якісними порівняно з продукцією виробників області, та зростання неконкурентоспроможності продукції підприємств області на міжнародних ринках.

Оцінки мезоекономічної складової соціально-економічної безпеки Полтавської регіону виявилися невисокими, а багато показників складової перебували у критичній зоні. Так, рівень безробіття (за методологією МОП) за досліджуваний період перебував у допустимих межах (менше 9%) лише у 2013 р. (8,2%). Найвищого значення рівень безробіття досягнув у 2016 р. (12,6%) [22]. Проте питома вага тривалого безробіття в загальній кількості безробітних незначна: за 2013–2017 рр. знаходилася в межах 1,57–2,5% при граничному значенні 50% (рис. 7).

Головною причиною зростання безробіття є негативна ситуація в економіці області й країни. Одним із чинників зростання безробіття є підвищення мінімальної заробітної плати та посилення відповідальності роботодавців за відсутність офіційного оформлення працівників підприємств і організацій. Підвищення мінімальної заробітної плати (3200 грн у 2017 р., 3723 грн у 2018 р. і 4123 грн у 2019 р.) змусило підприємців, які не в змозі збільшити фонд оплати праці, переводити працівників на неповний робочий день або взагалі офіційно не оформлювати (сподіваючись, що перевірки державних органів цього не виявлять). За наявності достатньої кількості вакансій у Полтавській області (у 2018 р. вони значно перевищували попит) навіть безробітних працівників не приваблюють або пропонується величина заробітної плати, або умови праці.

Показники за складовими соціально-економічної безпеки регіону

Виробнича складова	Демографічна складова	Зовнішньоекономічна складова	Інвестиційно-інноваційна складова	Мезоекономічна складова	Продовольча складова	Соціальна складова
Рентабельність операційної діяльності промислових підприємств, відсотків. Рентабельність операційної діяльності підприємств будівництва, відсотків. Рентабельність операційної діяльності підприємств та зв'язку, відсотків. Урожайність основних зернових та зернобобових культур, ц з 1 га площі збирання. Середній річний уділ молока від однієї корови, кг	Чисельність наявного населення, відсотків до рівня 1990 р. Середня очікувана тривалість життя при народженні, років. Коефіцієнт дитячої смертності (померло дітей віком до 1 року), на 1 тис. народжених живими. Коефіцієнт природного приросту, на 1 тис. осіб наявного населення. Частка населення похилого віку в загальній чисельності населення (станом на кінець звітного періоду), відсотків (коефіцієнт старіння) з 65 років. Демографічне навантаження непрацездатного населення на працездатне, відсотків 15–65 років. Загальний коефіцієнт міграційного приросту, скорочення (–) (на 10 тис. осіб). Економічно активне населення (у віці 15–70 років), тис. од.	Коефіцієнт покриття експортом імпорту, разів. Питома вага провідної країни-партнера в загальному обсязі експорту товарів, відсотків. Питома вага провідної країни-партнера в загальному обсязі імпорту товарів, відсотків. Питома вага провідного товару (товарної групи) в загальному обсязі експорту товарів, відсотків. Питома вага провідного товару (товарної групи) в загальному обсязі імпорту товарів, відсотків	Валовий регіональний продукт у розрахунку на 1 особу, грн. Розмір ВРП Полтавської області, відсотків до ВВП України. Внутрішні витрати на наукові дослідження та розробки, млн грн. Чисельність спеціалістів, які виконують науково-технічні роботи, до чисельності зайнятого населення (на 1 тис. осіб). Питома вага підприємств, що впроваджували інновації, у загальній кількості промислових підприємств, відсотків. Питома вага реалізованої інноваційної продукції в обсязі промисловості, відсотків	Рівень безробіття (за методологією Міжнародної організації праці), відсотків Рівень тривалого безробіття (понад 12 місяців), відсотків до загальної чисельності безробітних Відношення наявного доходу населення до ВРП, відсотків Відношення обсягів заробітної плати до обсягів соціальних допомог та інших поточних трансфертів, разів Індекс споживчих цін (до грудня попереднього року) Наявний дохід на 1 особу, грн.	Добова калорійність харчування людини, ккал. Співвідношення обсягів виробництва та споживання м'яса та м'ясних продуктів на одну особу, відсотків. Співвідношення обсягів виробництва та споживання молока та молочних продуктів на одну особу, відсотків. Співвідношення обсягів виробництва та споживання яєць на одну особу, відсотків. Співвідношення обсягів виробництва та споживання овочів та продовольчих баштанних культур на одну особу, відсотків. Виробництво зерна на одну особу на рік, тонн. Частка продажу імпортних продовольчих товарів через торговельну мережу підприємств, відсотків	Частка населення із середньодушовими еквівалентними загальними доходами в місяць, нижчими за 75% медіанного рівня загальних доходів, відсотків. Частка населення із середньодушовими еквівалентними загальними доходами в місяць, нижчими за законодавчо встановлений прожитковий мінімум, відсотків. Відношення середньомісячної номінальної заробітної плати до прожиткового мінімуму на одну працездатну особу, разів. Відношення середнього розміру пенсії за віком до прожиткового мінімуму осіб, які втратили працездатність, разів. Співвідношення загальних доходів 10% найбільш та найменш забезпеченого населення, разів

Рис. 2. Первинні показники за функціональними складовими соціально-економічної безпеки регіону

Оцінка, бал

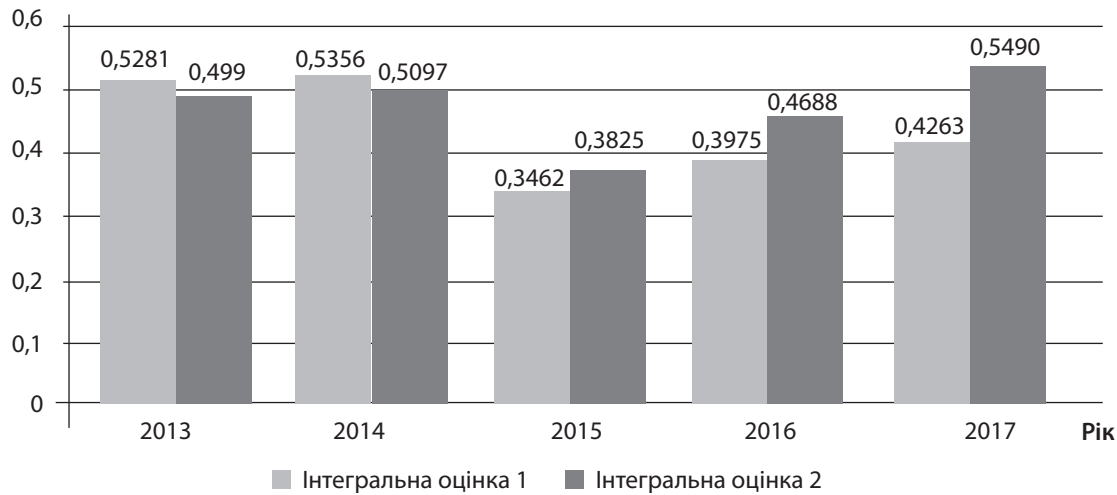


Рис. 3. Інтегральна оцінка соціально-економічної безпеки Полтавської області у 2013–2017 рр.

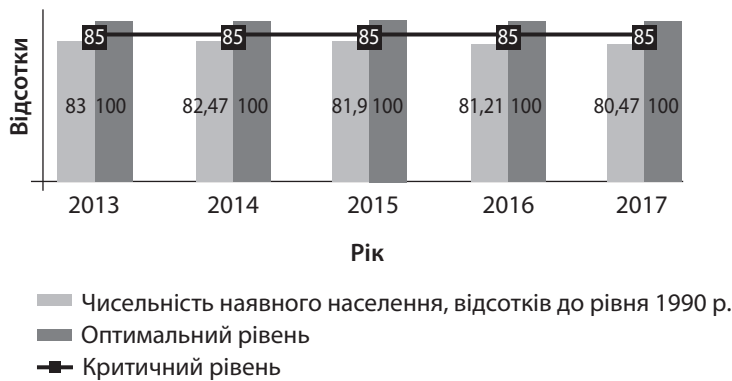


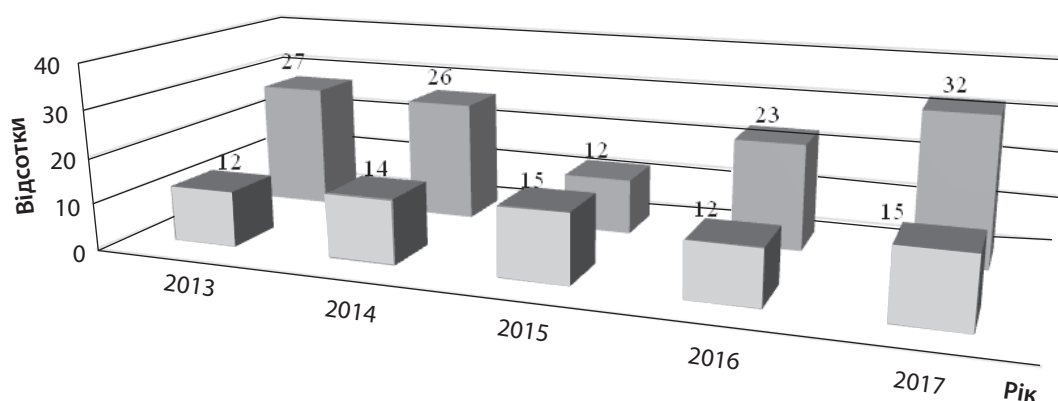
Рис. 4. Динаміка населення у Полтавській області за 2013–2017 рр. (1990 р. = 100%)

Таблиця 1

Показники функціональних складових соціально-економічної безпеки Полтавської області, значення яких свідчать про реалізацію загроз регіонів у 2013 – 2017 рр.

Показник	Рік					Граничне значення
	2013	2014	2015	2016	2017	
1	2	3	4	5	6	7
Чисельність наявного населення, % до 1990 р.	83,0	82,47	81,9	81,21	80,47	не менше 85
Коефіцієнт природного приросту (на 1 тис. наявного населення)	-6,8	-7,1	-7,7	-8,4	-8,7	не менше 2
Питома вага провідної країни-партнера в загальному обсязі імпорту товарів, %	27	26	12	23	32	не більше 25
Питома вага провідного товару (товарної групи) в загальному обсязі експорту товарів, %	43,9	51,7	50,8	49,0	52,0	не більше 10
Питома вага провідного товару (товарної групи) в загальному обсязі імпорту товарів, %	35,4	33,3	48,3	44,0	54,3	не більше 20
Чисельність спеціалістів, які виконують науково-технічні роботи (до чисельності зайнятого населення, на 1 тис. осіб)	4,58	4,78	4,24	2,28	2,05	не менше 5

1	2	3	4	5	6	7
Питома вага промислових підприємств, що впроваджували інновації, %	8,1	8,0	16,2	13,3	10,4	не менше 5
Питома вага реалізованої інноваційної продукції в обсязі промисловості, %	5,59	7,52	1,9	1,05	0,2	не менше 3
Рівень безробіття (за методологією МОП), %	8,2	11,5	12,1	12,6	12,0	не більше 9
Частка витрат на продовольчі товари в споживчих грошових витратах домогосподарств, %	56,0	53,6	50,0	52,3	50,2	не більше 50
Чисельність хворих на активний туберкульоз із діагнозом, що встановлений уперше в житті, осіб на 100 тис. осіб населення	58,3	55,1	54,9	56,1	53,0	не більше 60
Рівень злочинності (кількість злочинів на 100 тис. осіб населення)	12256,21	12466,52	16365,28	16173,25	16173,25	не більше 1400



	2013	2014	2015	2016	2017
■ Питома вага провідної країни-партнера в загальному обсязі експорту товарів	12	14	15	12	15
■ Питома вага провідної країни-партнера в загальному обсязі імпорту товарів	27	26	12	23	32

Рис. 5. Питома вага провідних країн-експортерів/імпортерів у загальному обсязі експорту/імпорту товарів Полтавської області у 2013–2017 рр.

За досліджуваний період в Полтавській області виявлено зростання наявного доходу на 1 особу (рис. 8). Але позитивність динаміки цього показника нівелюється майже рівноцінною динамікою розміру заробітної плати порівняно з отриманими соціальною допомогою та іншими трансфертами (заробітна плата збільшилася на 12–27% за досліджуваний період). У сукупності ці показники свідчать про повільне зростання рівня життя населення Полтавської області. Проте поки що не те, що в Полтавській області, а й у країні в цілому динаміка споживчих цін випереджає динаміку і заробітної плати, і доходів населення.

В оцінюванні соціально-економічної безпеки Полтавської області велику увагу приділено бідності населення та продовольчій безпеці. На рис. 9 показано динаміку показників, що характеризують бідність населення.

Виконане оцінювання виявило деяке поліпшення фінансового стану мешканців Полтавської області, про що свідчить зменшення частки населення із середньодушовими еквівалентними загальними доходами на місяць, нижчими за 75% медіанного рівня загальних доходів, з 39,7% у 2013 р. до 20% у 2016 р [22]. Зроблений висновок підтверджує також зменшення

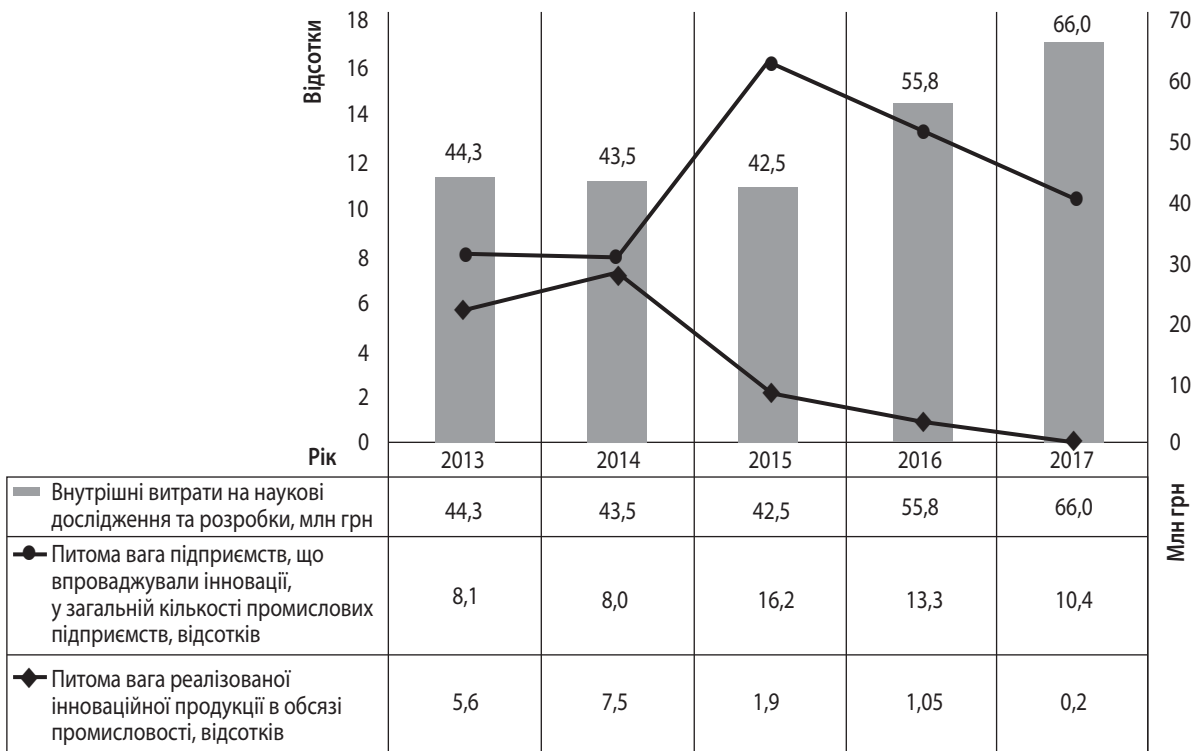


Рис. 6. Динаміка показників інноваційної діяльності в Полтавській області у 2013–2017 рр.

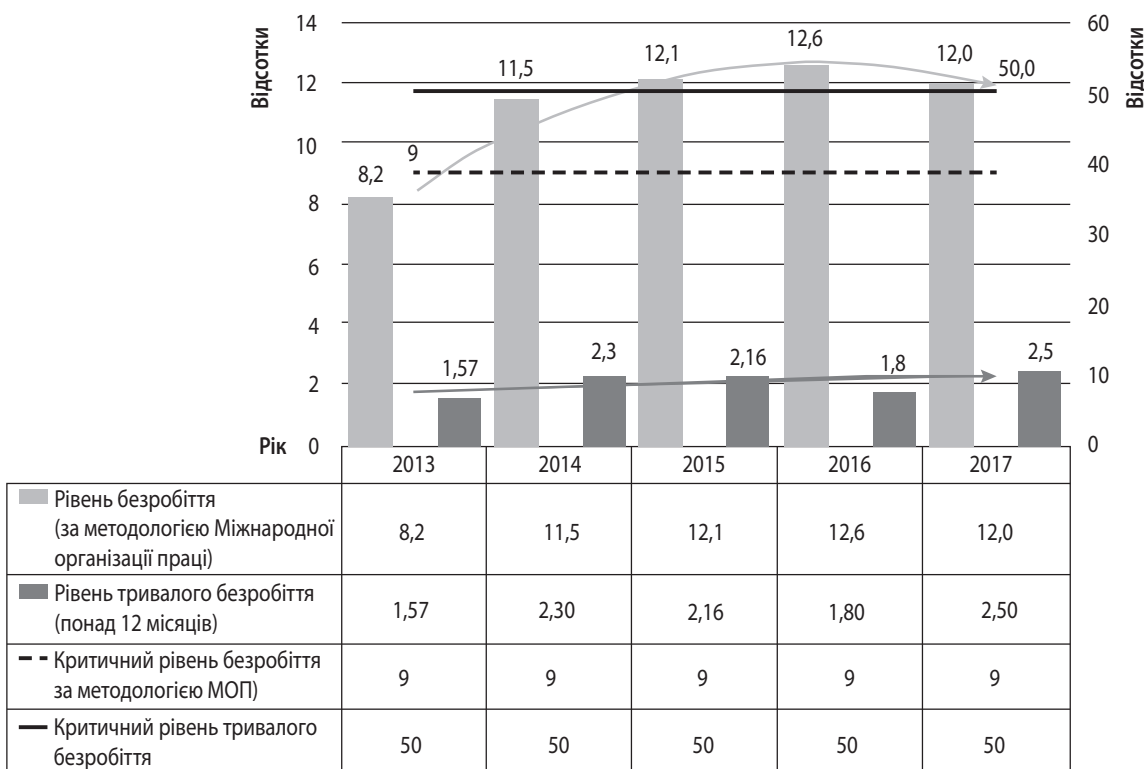


Рис. 7. Показники тривалого безробіття та безробіття за методологією МОП у Полтавській області у 2013–2017 рр.

частки населення із середньодушовими еквівалентними загальними доходами на місяць, нижчими за законодавчо встановлений прожитковий мінімум (найвище значення спостерігалось у 2014 р. (7,4%).

У продовольчій складовій соціально-економічної безпеки Полтавської області виявлено позитивну динаміку низки показників (рис. 10). Перевищення виробництва м'яса та м'ясних продуктів, молока та

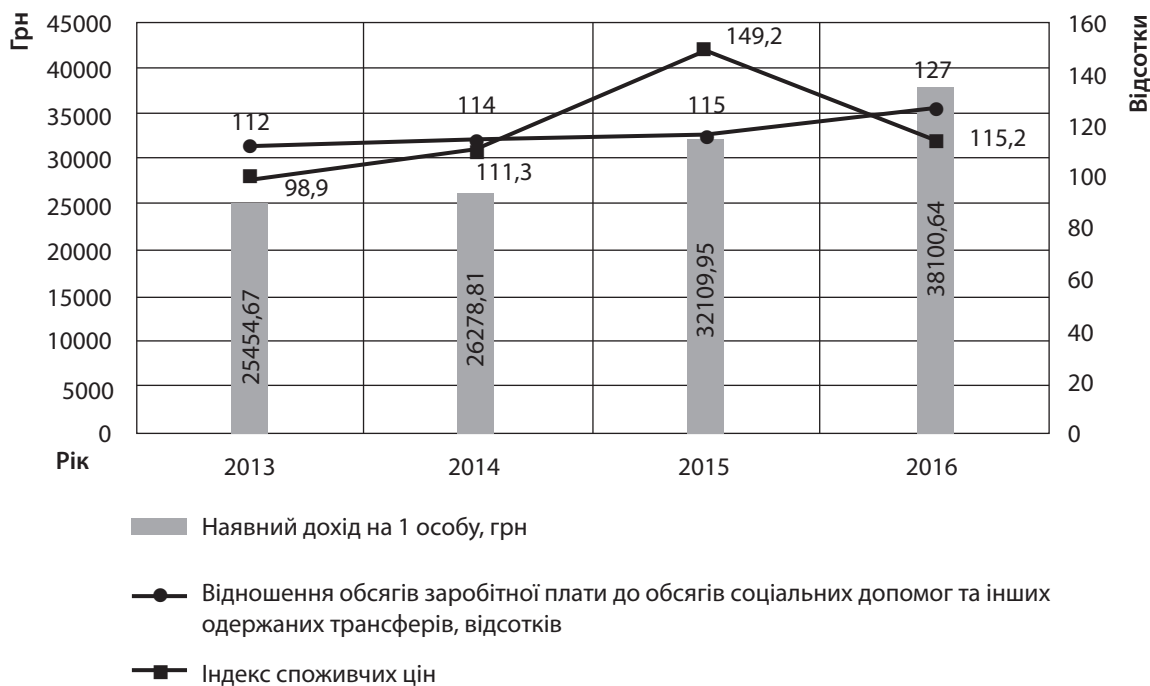


Рис. 8. Зміна доходу населення порівняно з динамікою індексу споживчих цін та відношення заробітної плати до соціальних допомог у Полтавській області у 2013–2016 рр.

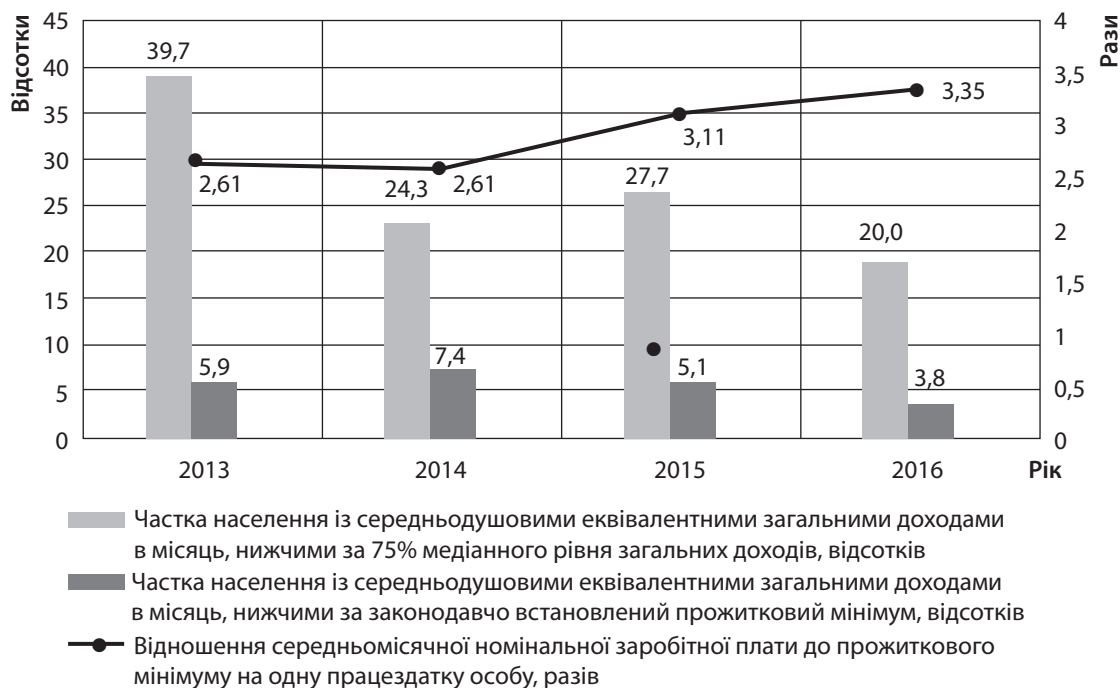


Рис. 9. Показники, що характеризують бідність населення Полтавської області у 2013–2016 рр.

молочних продуктів, яєць та овочів і баштанних культур над їхнім споживанням (у розрахунку на одну особу) свідчить про інтенсивний розвиток сільського господарства в регіоні.

Отже, отримані оцінки соціально-економічної безпеки Полтавської області свідчать про її невисокий рівень. Позитивна динаміка за одними складовими соціально-економічної безпеки Полтавської області нівелюється негативною динамікою за іншими.

Отримані оцінки соціально-економічної безпеки Полтавської області за вибраними складовими служать підставою для виявлення загроз соціально-економічній системі регіону. Своєю чергою, виявлені загрози соціально-економічній системі регіону становлять основу вибору напрямів її зміцнення.

ВИСНОВКИ

Оцінювання соціально-економічної безпеки Полтавської області виявило негативні тенденції в

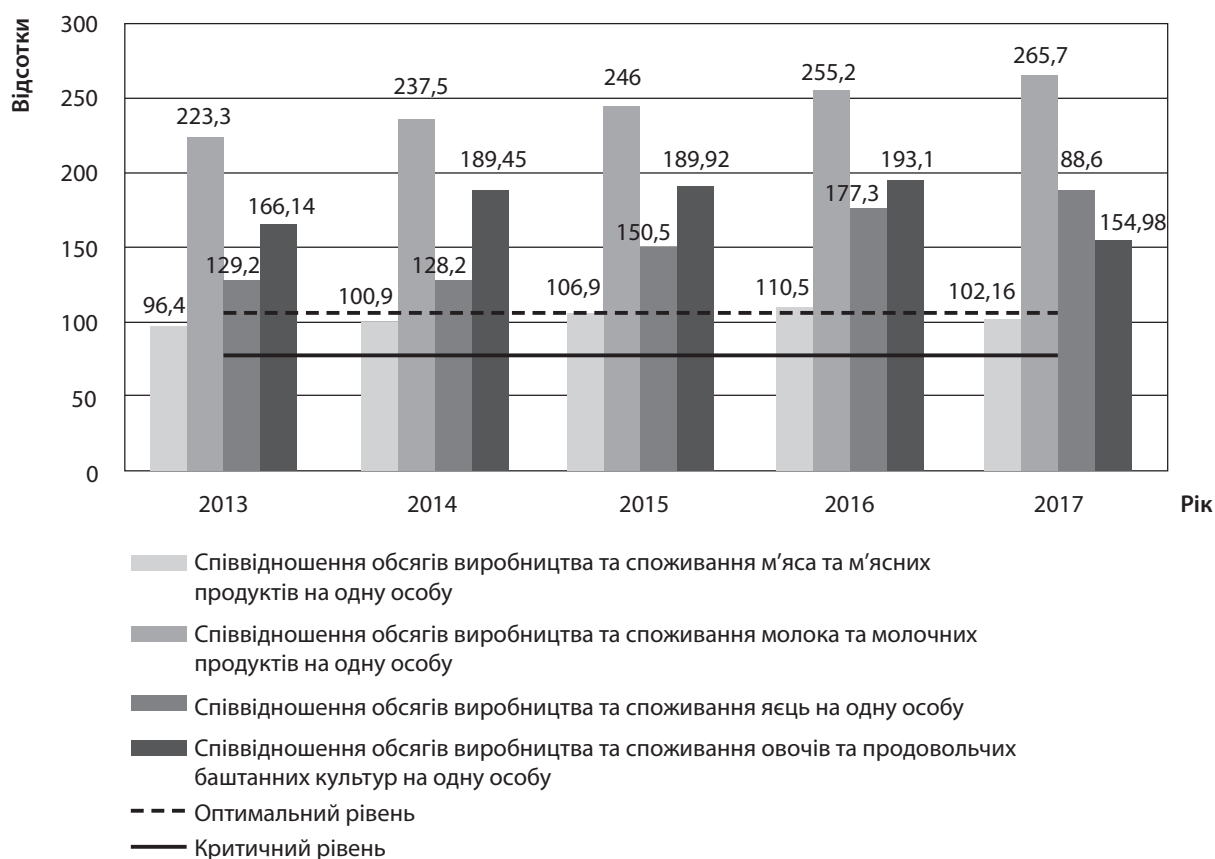


Рис. 10. Співвідношення обсягів виробництва та споживання основних видів продуктів у Полтавській області у 2013–2017 рр.

її захищеності від низки серйозних загроз. Зокрема, йдеться про зменшення чисельності економічно активного населення у працездатному віці, офіційно працевлаштованих працівників (що за наявності деяких умов є свідченням зростання тіньової економіки), про негативні зміни в імпортно-експортній політиці регіону, про низький рівень упровадження інновацій та випуску інноваційної продукції на підприємствах області, зростання кількості хворих на туберкульоз і високий рівень злочинності.

З метою посилення захищеності населення Полтавської області від низки серйозних загроз необхідна організація безпекозабезпечувальної діяльності в межах регіонального управління, що сприятиме своєчасному виявленню загроз соціально-економічній системі регіону та розробленню заходів із її зміцнення. Зрозуміло, що для забезпечення соціально-економічної безпеки Полтавського регіону необхідні спільні зусилля держави та регіональних органів управління. Проте й у регіональних органах управління є можливості, які можна використати, наприклад застосування нестандартних підходів до ведення бізнесу з використанням соціальних прийомів; полегшення адміністративних умов ведення бізнесу; залучення громадян, громадських організацій та суб'єктів господарювання до підтримки мало-забезпечених сімей; підтримання ініціатив громадян

у проведенні благодійних акцій і заходів; удосконалення організації діяльності закладів освіти та охорони здоров'я; розвиток соціальної інфраструктури. ■

ЛІТЕРАТУРА

- 1. Козаченко Г. В., Буколова В. В.** Аналіз підходів до оцінювання соціально-економічної безпеки регіону. *Проблеми економіки*. 2018. № 1. С. 150–157.
- 2. Буколова В. В.** Індикаторний підхід в оцінюванні в економічній безпекології: проблеми застосування. *Бізнес Інформ*. 2017. № 7. С. 36–42.
- 3. Новикова И. В., Красников Н. И.** Индикаторы экономической безопасности региона. *Вестник Сибирского института бизнеса и информационных технологий*. 2017. № 3. С. 36–42.
- 4. Онищенко В. О., Бондаревська О. М.** Методичні підходи до оцінювання економічної безпеки регіону // *Економічна безпека: держава, регіон, підприємство* : монографія : в 3 т. / за заг. ред. В. О. Онищенко, Г. В. Козаченко. Полтава : ПолтНТУ, 2018. Т. 2. С. 151–168.
- 5. Завора Т. М., Чепурний О. В.** Комплексна система моніторингу соціальної безпеки регіону // *Соціально-економічні проблеми адаптації реального сектора в сучасних умовах* : матеріали I Міжнар. наук.-практ. конф. Донецьк : Цифрова типографія. 2013. С. 20–23.
- 6. Завора Т. М.** Теоретико-методичні підходи до оцінювання рівня національної безпеки у соціальній сфері в умовах системної трансформації і розвитку. *Економіка і регіон*. 2015. № 6. С. 34–41.

7. Чехович Г. Т. Визначення індикаторів економічної безпеки регіону. *Ефективна економіка*. 2013. № 11. URL: <http://www.economy.nayka.com.ua/?op=1&z=2457>

8. Козаченко Г. В., Погорелов Ю. С. Оцінювання економічної безпеки підприємства: аналіз основних підходів // Менеджмент безпеки держави, регіону, підприємства: проблеми і виклики сьогодення : монографія / за заг. ред. З. Б. Живко, І. Г. Бабець. Львів : Ліга-Прес, 2015. С. 238–251.

9. Козаченко Г. В., Буколова В. В. Соціально-економічна безпека регіону: поняття та особливості дослідження. Економічна безпека: держава, регіон, підприємство : монографія : в 3 т. / за заг. ред. В. О. Онищенко, Г. В. Козаченко. Полтава: ПолтНТУ, 2018. Т. 2. С. 169–179.

10. Антошкін В. К. Сутність соціально-економічної безпеки регіонів та її зв'язок з національною безпекою держави. *Вісник Бердянського університету менеджменту і бізнесу*. 2014. № 3. С. 17–23.

11. Язлюк Б. О. Теоретичні основи сутності та змісту соціально-економічної безпеки. *Економічний аналіз*. 2014. Т. 16. № 1. С. 149–154.

12. Белай С. В. Концепція стратегії соціально-економічної безпеки регіонів України. *Державне будівництво*. 2012. № 2. URL: http://nbuv.gov.ua/UJRN/DeBu_2012_2_20

13. Бережницька У. Б., Савко О. Я. Соціально-економічна безпека : навч. посіб. Івано-Франківськ : Симфонія-форте, 2016. 264 с.

14. Стан та перспективи соціальної безпеки в Україні: експертні оцінки : монографія / О. Ф. Новікова, О. Г. Сидорчук, О. В. Панькова та ін. Київ; Львів : ЛРІДУ НАДУ, 2018. 184 с.

15. Онищенко В. О., Завора Т. М., Чепурний О. В. Соціальна безпека регіону: теоретичні та прикладні аспекти : монографія. Полтава: ПолтНТУ, 2015. 275 с.

16. Краус Н. М. Соціальна безпека на різних рівнях економічної агрегації. *Економіка і регіон*. 2013. № 5. С. 189–193.

17. Підлипна Р. П. Теоретико-методологічні основи соціальної безпеки. *Науковий вісник Ужгородського університету. Серія «Економіка»*. 2015. Вип. 1 (1). С. 97–100.

18. Ковальська Л., Савош Л. Економічна безпека регіону: оцінка та механізми забезпечення. *Економічний форум*. 2014. № 4. С. 89–95.

19. Бондаревська О. М. Економічна безпека регіонів у системі економічної безпеки держави. *Науковий вісник Міжнародного гуманітарного університету. Серія «Економіка і менеджмент»*. 2017. № 24. С. 54–57.

20. Свердан М. М. Регіональна економіка та економічна безпека регіону. *Науковий вісник Херсонського державного університету*. 2013. Вип. 1. С. 46–52.

21. Варналій З. С., Білик Р. Р. Економічна безпека та конкурентоспроможність регіонів України : монографія. Чернівці : Технодрук, 2018. 454 с.

22. Статистичний щорічник Полтавської області за 2017 рік / Держ. служба статистики України. Полтава, 2018. URL: http://www.pl.ukrstat.gov.ua/main/all_page/publikacii/zved/zbirn/titul_zbirn.htm

23. Сайт Полтавської обласної державної адміністрації. URL: <http://www.adm-pl.gov.ua/>

REFERENCES

Antoshkin, V. K. "Sutnist sotsialno-ekonomichnoi bezpeky rehioniv ta yii zviazok z natsionalnoiu bezpekoiu derzhavy" [The essence of socio-economic security of the regions and its con-

nection with the national security of the state]. *Visnyk Berdianskoho universytetu menedzhmentu i biznesu*, no. 3 (2014): 17-23.

Berezhnyska, U. B., and Savko, O. Ya. *Sotsialno-ekonomichna bezpeka* [Socio-economic security]. Ivano-Frankivsk: Symfonia-forde, 2016.

Bielai, S. V. "Kontseptsiiia stratehii sotsialno-ekonomichnoi bezpeky rehioniv Ukrainy" [The concept of the strategy of socio-economic security of the regions of Ukraine]. *Derzhavne budivnytstvo*. 2012. http://nbuv.gov.ua/UJRN/DeBu_2012_2_20

Bondarevska, O. M. "Ekonomichna bezpeka rehioniv u systemi ekonomichnoi bezpeky derzhavy" [Economic security of the regions in the system of economic security of the state]. *Naukovyi visnyk Mizhnarodnoho humanitarnoho universytetu. Seriya «Ekonomika i menedzhment»*, no. 24 (2017): 54-57.

Bukolova, V. V. "Indykatornyi pidkhdid v otsiniuvanni v ekonomichnii bezpekohohii: problemy zastosuvannya" [Indicative Approach in Assessment in Economic Security: Application Problems]. *Biznes Inform*, no. 7 (2017): 36-42.

Chekhovych, H. T. "Vyznachennia indykatoriv ekonomichnoi bezpeky rehionu" [Definition of indicators of economic security of the region]. *Efektivna ekonomika*. 2013. <http://www.economy.nayka.com.ua/?op=1&z=2457>

Kovalska, L., and Savosh, L. "Ekonomichna bezpeka rehionu: otsinka ta mekhanizmy zabezpechennia" [Economic security of the region: assessment and mechanisms of provision]. *Ekonomichnyi forum*, no. 4 (2014): 89-95.

Kozachenko, H. V., and Bukolova, V. V. "Analiz pidkhodiv do otsiniuvannya sotsialno-ekonomichnoi bezpeky rehionu" [Analysis of approaches to assessing the socio-economic security of the region]. *Problemy ekonomiky*, no. 1 (2018): 150-157.

Kozachenko, H. V., and Bukolova, V. V. "Sotsialno-ekonomichna bezpeka rehionu: poniattia ta osoblyvosti doslidzhennia" [Socio-economic security of the region: the concept and features of the study]. In *Ekonomichna bezpeka: derzhava, rehion, pidpriemstvo*, vol. 2, 169-179. Poltava: PoltNTU, 2018.

Kozachenko, H. V., and Pohorelov, Yu. S. "Otsiniuvannya ekonomichnoi bezpeky pidpriemstva: analiz osnovnykh pidkhodiv" [Estimation of economic security of an enterprise: analysis of basic approaches]. In *Menedzhment bezpeky derzhavy, rehionu, pidpriemstva: problemy i vyklyky syohodennia*, 238-251. Lviv: Liha-Pres, 2015.

Kraus, N. M. "Sotsialna bezpeka na riznykh rivniakh ekonomichnoi ahrehatsii" [Social security at different levels of economic aggregation]. *Ekonomika i rehion*, no. 5 (2013): 189-193.

Novikova, I. V., and Krasnikov, N. I. "Indykatory ekonomicheskoy bezopasnosti rehiona" [Indicators of economic security of the region]. *Vestnik Sibirskogo instituta biznesa i informatsonnykh tekhnology*, no. 3 (2017): 36-42.

Novikova, O. F. et al. *Stan ta perspektyvy sotsialnoi bezpeky v Ukraini: ekspertni otsinky* [Status and prospects of social security in Ukraine: expert assessments]. Kyiv; Lviv: LRIDU NADU, 2018.

Onyshchenko, V. O., and Bondarevska, O. M. "Metodychni pidkhody do otsiniuvannya ekonomichnoi bezpeky rehionu" [Methodological approaches to assessing the economic security of the region]. In *Ekonomichna bezpeka: derzhava, rehion, pidpriemstvo*, vol. 2, 151-168. Poltava: PoltNTU, 2018.

Onyshchenko, V. O., Zavora, T. M., and Chepurnyi, O. V. *Sotsialna bezpeka rehionu: teoretychni ta prykladni aspekty* [Social Security of the Region: Theoretical and Applied Aspects]. Poltava: PoltNTU, 2015.

Pidlypna, R. P. "Teoretyko-metodolohichni osnovy sotsialnoi bezpeky" [Theoretical and methodological foundations of social security]. *Naukovyi visnyk Uzhhorodskoho universytetu. Seriya «Economika»*, no. 1 (1) (2015): 97-100.

"Statystychnyi shchorichnyk Poltavskoi oblasti za 2017 rik" [Statistical Yearbook of Poltava Oblast for 2017]. http://www.pl.ukrstat.gov.ua/main/all_page/publikacii/zved/zbirn/titul_zbirn.htm

Sait Poltavskoi oblasnoi derzhavnoi administratsii. <http://www.adm-pl.gov.ua/>

Sverdani, M. M. "Rehionalna ekonomika ta ekonomichna bezpeka rehionu" [Regional economy and economic security of the region]. *Naukovyi visnyk Khersonskoho derzhavnogo universytetu*, no. 1 (2013): 46-52.

Varnalii, Z. S., and Bilyk, R. R. *Ekonomichna bezpeka ta konkurentospromozhnist rehioniv Ukrainy* [Economic security and competitiveness of Ukraine's regions]. Chernivtsi: Tekhnodruk, 2018.

Yazliuk, B. O. "Teoretychni osnovy sutnosti ta zmistu sotsialno-ekonomichnoi bezpeky" [Theoretical foundations of the essence and content of socio-economic security]. *Ekonomichnyi analiz*, vol. 16, no. 1 (2014): 149-154.

Zavora, T. M. "Teoretyko-metodychni pidkhody do otsiniuvannia rivnia natsionalnoi bezpeky u sotsialnii sferi v umovakh systemnoi transformatsii i rozvytku" [Theoretical and methodical approaches to the assessment of the level of national security in the social sphere in the conditions of system transformation and development]. *Ekonomika i rehion*, no. 6 (2015): 34-41.

Zavora, T. M., and Chepurnyi, O. V. "Kompleksna systema monitorynhu sotsialnoi bezpeky rehionu" [Integrated system for monitoring the social security of the region]. *Sotsialno-ekonomichni problemy adaptatsii realnogo sektora v suchasnykh umovakh*. Donetsk: Tsyfrova typohrafiya, 2013. 20-23.

УДК 330.341.1. 332.1(477)

JEL: R11; R13

ВПЛИВ ІННОВАЦІЙНО-ІНВЕСТИЦІЙНОЇ ДІЯЛЬНОСТІ НА РЕГІОНАЛЬНУ КОНКУРЕНТОСПРОМОЖНІСТЬ

©2019 РОМАНКО О. П., БОДНАРУК І. Р.

УДК 330.341.1. 332.1(477)

JEL: R11; R13

Романко О. П., Боднарук І. Р. Вплив інноваційно-інвестиційної діяльності на регіональну конкурентоспроможність

У даній статті вперше використовується економіко-статистичні методи для дослідження взаємовпливу інноваційно-інвестиційної діяльності та конкурентоспроможності на рівні регіону. Для комплексного дослідження індивідуального та спільного впливу конкурентоспроможності регіону та його інноваційно-інвестиційної діяльності застосовується тест Грейнджера та кореляційно-регресійний аналіз. Тест Грейнджера дає можливість визначити причинно-наслідкові зв'язки між показниками інноваційної та інвестиційної діяльності регіону. Визначено та згруповано пари показників інноваційно-інвестиційної регіональної діяльності у відповідності до наявності зв'язку, сили та напрямку впливу. Кореляційно-регресійний аналіз застосовується для визначення регіонального впливу інноваційно-інвестиційної діяльності на конкурентоспроможність. Установлено характер, тісноту зв'язку та ступінь впливу окремих інноваційно-інвестиційних показників на ВВП. На підставі фактичних даних отриманих моделей залежностей досліджуваних показників здійснено трірічний прогноз для регіонального управління конкурентоспроможністю.

Ключові слова: кореляційно-регресійний аналіз, інноваційно-інвестиційна діяльність регіону, конкурентоспроможність регіону.

DOI: <https://doi.org/10.32983/2222-4459-2019-4-181-188>

Рис.: 1. **Табл.:** 6. **Формул.:** 3. **Бібл.:** 7.

Романко Ольга Петрівна – кандидат економічних наук, доцент, доцент кафедри теорії економіки та управління, Івано-Франківський національний технічний університет нафти і газу (вул. Карпатська, 15, Івано-Франківськ, 76019, Україна)

E-mail: olgaromanko11@gmail.com

ORCID: <http://orcid.org/0000-0003-1587-1370>

Боднарук Ірина Романівна – асистент кафедри теорії економіки та управління, Івано-Франківський національний технічний університет нафти і газу (вул. Карпатська, 15, Івано-Франківськ, 76019, Україна)

УДК 330.341.1. 332.1(477)

JEL: R11; R13

Романко О. П., Боднарук І. Р. Влияние инновационно-инвестиционной деятельности на региональную конкурентоспособность

В данной статье впервые используется экономико-статистические методы для исследования взаимовлияния инновационно-инвестиционной деятельности и конкурентоспособности на уровне региона. Для комплексного исследования индивидуального и общего влияния конкурентоспособности региона и его инновационно-инвестиционной деятельности применяется тест Грейнджера и корреляционно-регрессионный анализ. Тест Грейнджера дает возможность определить причинно-следственные связи между показателями инновационной и инвестиционной деятельности региона. Определены и сгруппированы пары показателей инновационно-инвестиционной региональной деятельности в соответствии с наличием связи, силой и направлением влияния. Корреляционно-регрессионный анализ применяется для определения регионального влияния инновационно-инвестиционной деятельности

UDC 330.341.1. 332.1(477)

JEL: R11; R13

Romanko O. P., Bodnaruk I. R. The Influence of the Innovation-Investment Activity on the Regional Competitiveness

This article for the first time uses economic-statistical methods to research interaction of the innovation-investment activity and competitiveness at the level of region. For the complex research of individual and general influence of competitiveness of region and its innovation-investment activity, the Granger test and correlation-regression analysis are applied. The Granger test gives an opportunity to define causal relationships between the indicators of the innovation-investment activity of region. Pairs of indicators of the innovation-investment regional activity are defined and grouped according to the presence of communication, force and direction of influence. The correlation-regression analysis is used to determine the regional impact of the innovation-investment activity on the competitiveness. The character, closeness of relation and degree of influence of separate innovation-investment