

ГЛОБАЛЬНИЙ ВИМІР РОЗВИТКУ МОДЕЛЕЙ СОЦІАЛЬНОЇ ЕКОНОМІКИ

©2020 СИМАНОВА А. О.

УДК 330.101.22
JEL: A13; B59; F01; F60; F69

Сіманова А. О. Глобальний вимір розвитку моделей соціальної економіки

Мета статті полягає у визначенні глобального виміру розвитку моделей соціальної економіки країн світу. Завдання статті: розглянути глобальні соціальні індекси; проаналізувати місце різних країн світу за глобальними соціальними індексами; визначити глобальний вимір розвитку моделей соціальної економіки на основі глобальних і локальних соціальних індикаторів; охарактеризувати моделі соціальної економіки за індикаторами соціального розвитку національного та глобального рівнів. Розглянуто основні глобальні соціальні індикатори (Індекс людського розвитку, Індекс соціального прогресу, Індекс економічної свободи, Глобальний індекс добробуту літніх, Індекс щасливої планети) та місце 45 країн світу, різних за типами економічного розвитку та моделями соціальної економіки за показниками даних індикаторів. На основі аналізу субіндексів глобальних соціальних індикаторів комплексно оцінено результативність соціальних економік країн світу у глобальному вимірі за рівнем добробуту, забезпечення особистих можливостей людини до самозайнятості, самореалізації, відкриття та ведення бізнесу, а також за правовим та екологічним розвитком країни. У результаті дослідження згруповано основні глобальні та локальні соціальні індикатори за моделями соціальної економіки: транзитивною, ліберальною, континентальною, середземноморською та скандинавською. Такий ґрунтовний підхід дає можливість комплексно оцінити результативність моделей соціальної економіки країн світу як на національному, так і на глобальному рівнях. Перспективою подальших досліджень у даному напрямі є вдосконалення існуючого інструментарію моделей соціальної економіки у глобальному вимірі.

Ключові слова: соціальна економіка, модель, глобальні соціальні індекси, локальні соціальні індикатори, глобалізація, глобальний вимір.

DOI: <https://doi.org/10.32983/2222-4459-2020-3-33-39>

Рис.: 1. **Табл.:** 2. **Бібл.:** 20.

Сіманова Анастасія Олександрівна – кандидат економічних наук, доцент, доцент кафедри міжнародної економіки, Національний авіаційний університет (просп. Любомира Гузара, 1, Київ, 03680, Україна)

E-mail: naffann@i.ua

ORCID: <https://orcid.org/0000-0001-7553-4531>

Researcher ID: <http://www.researcherid.com/T-4300-2017>

УДК 330.101.22
JEL: A13; B59; F01; F60; F69

Сіманова А. А. Глобальное измерение развития моделей социальной экономики

Цель статьи заключается в определении глобального измерения развития моделей социальной экономики стран мира. Задачи статьи: рассмотреть глобальные социальные индексы; проанализировать место различных стран мира согласно глобальным социальным индексам; определить глобальное измерение развития моделей социальной экономики на основе глобальных и локальных социальных индикаторов; охарактеризовать модели социальной экономики согласно индикаторам социального развития. Рассмотрены основные глобальные социальные индикаторы (Индекс человеческого развития, Индекс социального прогресса, Индекс экономической свободы, Глобальный индекс благосостояния пожилых, Индекс счастливой планеты) и место 45 стран мира, разных по типам экономического развития и моделям социальной экономики по показателям данных индикаторов. На основе анализа субиндексов глобальных социальных индикаторов комплексно оценена результативность социальных экономик стран мира в глобальном измерении по уровню благосостояния, обеспечения личных возможностей человека относительно самозанятости, самореализации, открытию и ведению бизнеса, а также по правовому и экологическому развитию страны. В результате исследования сгруппированы основные глобальные и локальные социальные индикаторы по моделям социальной экономики: транзитивной, либеральной, континентальной, средиземноморской и скандинавской. Такой основательный подход дает возможность комплексно оценить результативность моделей социальной экономики стран мира как на национальном, так и на глобальном уровнях. Перспективой дальнейших исследований в данном направлении является совершенствование существующего инструментария моделей социальной экономики в глобальном измерении.

Ключевые слова: социальная экономика, модель, глобальные социальные индексы, локальные социальные индикаторы, глобалізація, глобальное измерение.

Рис.: 1. **Табл.:** 2. **Библ.:** 20.

Сіманова Анастасія Олександрівна – кандидат економічних наук, доцент, доцент кафедри міжнародної економіки, Національний авіаційний університет (просп. Любомира Гузара, 1, Київ, 03680, Україна)

E-mail: naffann@i.ua

ORCID: <https://orcid.org/0000-0001-7553-4531>

Researcher ID: <http://www.researcherid.com/T-4300-2017>

UDC 330.101.22
JEL: A13; B59; F01; F60; F69

Simakhova A. O. The Global Measure of the Social Economy Models Development

The article is aimed at defining the global measure of the development of models of social economy of the world countries. The objectives of the article are: consider global social indices; analyze the place of different world countries according to global social indices; define the global measure of the development of social economy models based on both the global and the local social indicators; characterize the models of social economy according to indicators of social development. The author takes in view the main global social indicators (Human Development Index, Social Progress Index, Economic Freedom Index, Global Seniors Welfare Index, Happy Planet Index) and the place of 45 world countries, which are different in terms of types of economic development and models of social economy according to these indicators. Based on the analysis of sub-indexes of global social indicators, the impact of the world's social economies in the global measure of well-being, ensuring personal opportunities of individual for self-employment, self-fulfillment, opening and doing business, along with the

legal and ecological development of the country, is comprehensively assessed. As a result of the study, the main global and local social indicators are grouped by the models of social economy: transitive, liberal, continental, Mediterranean and Scandinavian. This thorough approach provides an opportunity to comprehensively assess the impact of the world's social economic models at both the national and global levels. Prospect for further research in this direction is to improve the existing instrumentarium of social economic models in the global measure.

Keywords: social economy, model, global social indices, local social indicators, globalization, global measure.

Fig.: 1. **Tabl.:** 2. **Bibl.:** 20.

Simakhova Anastasiia O. – PhD (Economics), Associate Professor, Associate Professor of the Department of International Economics, National Aviation University (1 Lubomyra Husara Ave., Kyiv, 03680, Ukraine)

E-mail: naffann@i.ua

ORCID: <https://orcid.org/0000-0001-7553-4531>

Researcher ID: <http://www.researcherid.com/T-4300-2017>

На сучасному етапі в умовах глобального розвитку відбувається нове переосмислення результативності функціонування соціальної економіки різних країн світу. Забезпечення прав людини на гідне та безпечне життя, досягнення глобальних цілей сталого розвитку, закріплених Резолюцією Генеральної Асамблеї ООН «Перетворення нашого світу: Порядок денний у сфері сталого розвитку до 2030 року», обумовлюють актуальність дослідження розвитку соціальних економік країн у глобальному вимірі.

Вітчизняні науковці приділили достатню увагу розвитку соціальної економіки у глобальних умовах. Дослідженням моделей соціальної економіки займалися як вітчизняні, так і зарубіжні вчені, зокрема О. О. Сльозко (Борзенко), З. І. Галушко, О. В. Дугопольський, Г. В. Жаворонкова, Н. В. Стукало [1–5] та ін. Науковці дослідили особливості функціонування моделей соціальної економіки на глобальному рівні, закономірності розвитку людського капіталу в різних країнах світу, проте поза увагою залишився глобальний вимір результативності моделей соціальної економіки.

Таким чином, метою статті є визначення глобального виміру розвитку моделей соціальної економіки країн світу.

Виміряти соціальну економіку чи динаміку розвитку моделі соціальної економіки є вкрай важливим і складним завданням, оскільки багато сфер життя суспільства відтворюють ефективність забезпечення соціальності. Окрім цього, у глобальних умовах необхідно оцінити не лише соціальну динаміку кожної окремої країни, але й результативність моделі соціальної економіки у глобальному вимірі. Такий підхід надасть змогу оцінити як вихідний стан соціалізації економіки країни, так і кінцеву мету соціалізаційних процесів, а також запрограмувати певну базу щодо поліпшення умов та результативності функціонування моделі соціальної економіки.

Для порівняння соціального розвитку країн світу пропонується використовувати уніфіковані, однотипні глобальні соціальні індекси, що дасть можливість сформувати методологічну базу дослідження моделей соціальної економіки. Так, доцільно використовувати глобальні звіти із наведеними індексами щодо різних аспектів соціально-економічного розвитку, які є основними глобальними соціальними індексами, зокрема, такі [6, с. 97–98]:

1. *Human Development Index* (HDI – Індекс людського розвитку) – це інтегральний показник, що відображає розвиток людського потенціалу країни, який враховує стан забезпечення добробуту, освіченість, довголіття населення.

2. *Social Progress Index* (SPI – Індекс соціального прогресу) – це соціальний індекс, що вимірює добробут суспільства без урахування показників ВВП. Натомість його складовими є показники: рівня задоволення людських потреб (харчування, доступність медицини, забезпечення житлом, водою, особиста безпека); рівня доступності базової освіти, доступу до інформації та зв'язку; рівня смертності; стійкості екосистеми, а також показники потенційних можливостей (дотримання особистих прав, персональна свобода та вибір, толерантність та інклюзія, доступ до вищої освіти) [7].

3. *Index of Economic Freedom* (IEF – Індекс економічної свободи) оцінює міру державного регулювання економіки. Індекс складається з чотирьох категорій, які є основними для розвитку підприємництва в країні – верховенство права; міра втручання держави в економічні процеси (податкова політика, фіскальна політика, державні витрати); регуляторна ефективність (свобода бізнесу та праці, монетарна політика); відкритість ринків (інвестиційна та фінансова свобода, свобода торгівлі) [8].

4. *Global AgeWatch Index* (GAWI – Глобальний індекс добробуту літніх) оцінює соціальну політику держави щодо людей похилого віку. Індекс враховує чотири складові стану добробуту літніх людей: матеріальна забезпеченість (рівень пенсійного забезпечення, бідності, ВВП на 1 літню людину); стан здоров'я; особистий потенціал (зайнятість літніх людей, освіта людей похилого віку); сприятливе середовище (соціальні зв'язки, рівень безпеки та доступу до громадського транспорту) [9].

5. *Happy Planet Index* (HPI – Індекс щасливої планети) відображає суб'єктивне ставлення людей до оцінки свого життя, задоволеності своїм життям, а також оцінює очікувану тривалість життя та екологічну складову (міру впливу людини на середовище).

Наведені глобальні соціальні індикатори на основі своїх субіндексів дозволяють комплексно оцінити результативність соціальних економік у гло-

бальному вимірі: не лише забезпечення рівня добробуту, але й особисті можливості людини стосовно самозайнятості, самореалізації, відкриття та ведення бізнесу. Окрім цього, окремі глобальні соціальні індекси оцінюють правові аспекти розвитку країни та екологічну складову, що дозволяє з різних боків проводити дослідження функціонування моделей соціальної економіки.

Варто зауважити, що існує ще один глобальний індекс – *Global Gender Gap Index* (GGGI – Глобальний індекс гендерного розриву), який враховує такі чотири субіндекси: здоров'я та виживання; освітні досягнення; економічна участь і можливості; політичні права та можливості [10]. Індекс показує можливості та реалізацію прав жінок в основних сферах суспільної діяльності. Він може також опосередковано використовуватися для оцінки результативності моделей соціальної економіки у глобальному вимірі.

Соціальні виміри глобального економічного розвитку країн світу, з одного боку, відтворюються в основних сучасних трендах розвитку моделей соціальної економіки – екологізації, цифровізації соціальної економіки [11–15], а, з іншого боку, – в ефективності моделей соціальної економіки. Останнє полягає в оцінці соціальних економік країн світу за запропонованими глобальними соціальними індикаторами.

Для оцінки глобального виміру розвитку моделей соціальної економіки країн світу було розглянуто наведені вище глобальні соціальні індекси для вибірки 45 країн світу, різних за соціально-економічним розвитком, але які наголошують на розвитку засад

соціальної економіки, що містяться у класифікаціях моделей соціальної економіки різних науковців [2; 3; 5; 16] і наведені в усіх звітах з указаних глобальних соціальних індексів (табл. 1). За двома глобальними соціальними індексами, а саме: GAWI та NPI, останні наявні глобальні звіти наведено за 2015 р. [9] і 2016 р. [17] відповідно.

Аналіз глобальних індексів, які наведено в табл. 1, показав, що по усіх індексах, окрім NPI, лідируючі позиції займають країни з розвинутими соціальними моделями – ліберальною, скандинавською та континентальною [5]. А за таким глобальним соціальним індексом, як NPI, перші місця займають країни Латинської Америки, що пов'язано із суб'єктивним відчуттям свого добробуту мешканців цих країн, а також кращим екологічним станом.

Наочна демонстрація розподілу країн за глобальними соціальними індексами, наведена на рис. 1, показує, що високі позиції за глобальними індексами займають Данія, Швейцарія, Норвегія, Ірландія, Нідерланди, Велика Британія, Австралія, Канада, США, Нова Зеландія, країни із розвинутими соціальними економіками. Порівняно з даними країнами низькі значення глобальних соціальних індексів мають Україна, Сербія, Росія, Білорусь, Китай – країни з транзитивною економікою, а також Нігерія, Індія, Бразилія – країни, що розвиваються. Обидві ці групи країн належать до транзитивної моделі соціальної економіки [5].

На наш погляд, окрім оцінки глобальних соціальних індикаторів, слід проводити оцінку і локальних соціальних індикаторів, які відображають стан

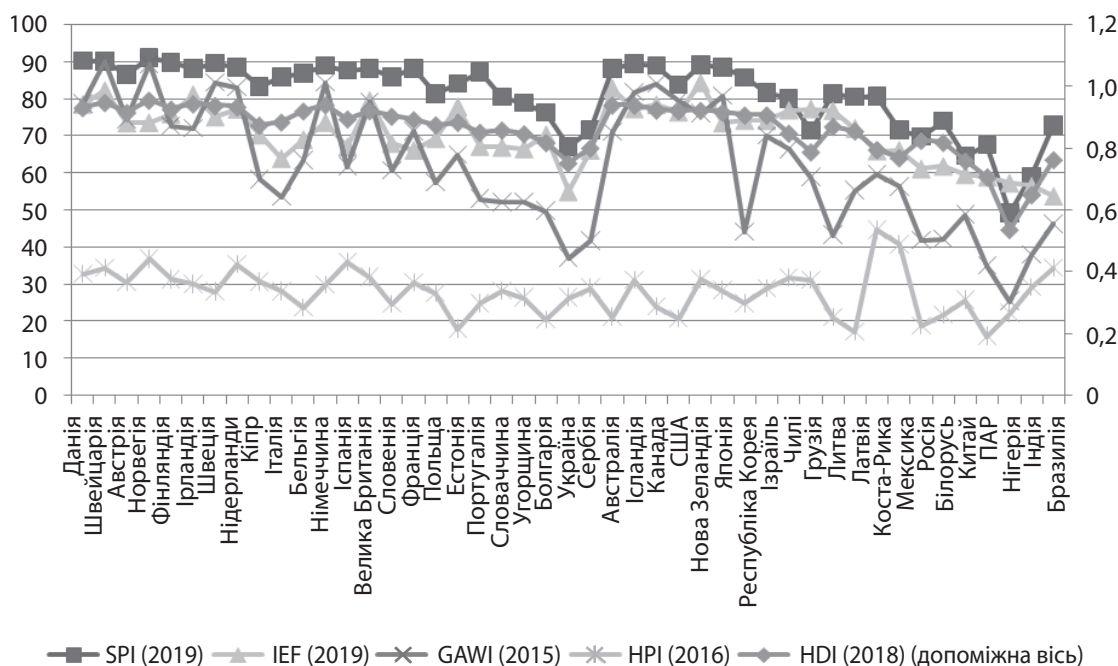


Рис. 1. Глобальні соціальні індекси за окремими країнами світу

Джерело: побудовано за даними табл. 1.

Розподіл країн світу за глобальними соціальними індексами

Країна	HDI (2018)	SPI (2019)	IEF (2019)	GAWI (2015)	HPI (2016)
Данія	0,930	90,09	78,3	78,6	32,7
Швейцарія	0,946	89,89	82,0	90,1	34,3
Австрія	0,914	86,40	73,3	74,4	30,5
Норвегія	0,954	90,95	73,4	89,3	36,8
Фінляндія	0,925	89,56	75,7	72,7	31,3
Ірландія	0,942	87,97	80,9	72	30
Швеція	0,937	89,45	74,9	84,4	28
Нідерланди	0,933	88,31	77,0	83	35,3
Кіпр	0,873	83,14	70,1	58,2	30,7
Італія	0,883	85,69	63,8	53,5	28,1
Бельгія	0,919	86,77	68,9	63,4	23,7
Німеччина	0,939	88,84	73,5	84,3	29,8
Іспанія	0,893	87,47	66,9	61,7	36
Велика Британія	0,920	87,98	79,3	79,2	31,9
Словенія	0,902	85,80	67,8	60,6	24,6
Франція	0,891	87,97	66,0	71,2	30,4
Польща	0,874	81,25	69,1	57,4	27,5
Естонія	0,882	83,98	77,7	64,9	17,9
Португалія	0,850	87,12	67,0	52,9	24,8
Словаччина	0,857	80,43	66,8	52,1	28,2
Угорщина	0,845	78,77	66,4	52,2	26,4
Болгарія	0,816	76,17	70,2	49,7	20,4
Україна	0,750	66,97	54,9	37	26,4
Сербія	0,799	71,59	66,0	41,7	29
Австралія	0,938	88,02	82,6	71	21,2
Ісландія	0,938	89,29	77,1	81,8	31,1
Канада	0,922	88,81	78,2	84	23,9
США	0,920	83,64	76,2	79,3	20,7
Нова Зеландія	0,921	88,93	84,1	76	31,3
Японія	0,915	88,34	73,3	80,8	28,3
Республіка Корея	0,906	85,61	74,0	44	24,8
Ізраїль	0,906	81,44	74,0	70,1	28,8
Чилі	0,847	80,02	76,8	66,3	31,7
Грузія	0,786	71,34	77,1	58,8	31,1
Литва	0,869	81,30	76,7	43,2	21
Латвія	0,854	80,42	71,9	55,2	17,1
Коста-Рика	0,794	80,65	65,8	59,6	44,7
Мексика	0,767	71,51	66,0	56,3	40,7
Росія	0,824	69,71	61,0	41,8	18,7
Білорусь	0,817	73,90	61,7	42,1	21,7
Китай	0,758	64,54	59,5	48,7	25,7
ПАР	0,705	67,44	58,8	35	15,9
Нігерія	0,534	49,20	57,2	25,3	22,2
Індія	0,647	59,10	56,5	37,9	29,2
Бразилія	0,761	72,87	53,7	46,2	34,3

Джерело: складено за даними [7–9; 15; 18].

забезпечення добробуту населення країн, демографічну ситуацію, стан ринку праці, розвиток системи освіти та охорони здоров'я, стан підприємництва та екологічну ситуацію [6]. Такий ґрунтовний підхід дасть можливість комплексно оцінити результативність моделей соціальної економіки країн світу як на національному, так і на глобальному рівні.

Попередньо проведене факторне дослідження глобальних і локальних соціальних індикаторів [5; 19; 20] дозволило сконструювати соціальний базис кожної окремої моделі соціальної економіки у глобальному вимірі (табл. 2).

Згідно з інформацією табл. 2 можна зробити висновок, що всі моделі соціальної економіки мають групу факторів, які характеризують загальний стан соціального розвитку, базис забезпечення соціалізації економіки країни. Так, дві моделі соціальної економіки (ліберальна та середземноморська) мають узагальнені фактори індикаторів соціального розвитку, що характеризують демографічну ситуацію в країні.

У транзитивній моделі соціальної економіки виділено групу індикаторів, що визначають потенціал до самозабезпечення та самореалізації населення [19]. Це вкрай важливо саме для транзитивної моделі, оскільки тут відбувається трансформація соціальної

Таблиця 2

Глобальний вимір моделей соціальної економіки на основі глобальних і локальних соціальних індикаторів

№ з/п	Модель соціальної економіки	Узагальнені фактори індикаторів соціального розвитку	
		Характеристика фактора	Глобальні та локальні індикатори, які складають фактор
1	Транзитивна модель соціальної економіки (Україна, Сербія, Росія, Білорусь, Китай, Бразилія, Індія, ПАР, Нігерія)	Стан загального соціального розвитку країни	Глобальні індекси SPI та IEF, забезпеченість лікарями на 1000 населення, державні витрати на освіту, % ВВП
		Базис соціалізації економіки країни	Глобальний індекс GAWI, середньомісячна заробітна плата, дол. США; ВВП на душу населення, дол. США; рівень інфляції, %; зростання кількості населення, %; частка витрат на охорону здоров'я у ВВП, %
		Потенціал країни до самореалізації та самозабезпечення населення	Глобальний індекс HDI; самозайнятість населення, % від зайнятого населення
2	Середземноморська модель соціальної економіки. (Іспанія, Італія, Кіпр, Португалія, Мексика, Коста-Рика та ін.)	Стан загального соціального розвитку країни	Глобальні індекси HDI та GAWI, частка мігрантів від загальної кількості населення, державні витрати на освіту, % ВВП; самозайнятість населення, % від зайнятого населення
		Потенціал соціалізації щодо забезпечення добробуту	Глобальні індекси SPI та IEF, середньомісячна заробітна плата, дол. США; рівень безробіття, %; забезпеченість лікарями на 1000 населення
		Демографічна ситуація в країні	Очікувана тривалість життя при народженні, рівень народжуваності, кількість народжених на жінку
3	Ліберальна (Ірландія, Австралія та ін.) та континентальна моделі соціальної економіки (Австрія, Бельгія та ін.)	Стан загального соціального розвитку країни та базис соціалізації економіки країни	Глобальні індекси SPI, IEF та HPI, ВВП на душу населення, дол. США; рівень безробіття, %; частка мігрантів від загальної кількості населення, забезпеченість лікарями на 1000 населення, самозайнятість населення, % від зайнятого населення
		Демографічна ситуація в країні	Глобальний індекс GAWI, очікувана тривалість життя при народженні, рівень народжуваності, кількість народжених на жінку, державні витрати на освіту, % ВВП
4	Скандинавська модель соціальної економіки (Швеція, Данія, Норвегія Швейцарія та ін.)	Стан загального соціального розвитку країни та рівень добробуту населення	Глобальні індекси SPI та GAWI, середньомісячна заробітна плата, дол. США; рівень безробіття, %; частка витрат на охорону здоров'я у ВВП, %; державні витрати на освіту, % ВВП; самозайнятість населення, % від зайнятого населення
		Базис соціалізації економіки країни	Глобальні індекси IEF та HPI, рівень інфляції, %; зростання кількості населення, %

Джерело: авторська розробка.

сфери, і здатність населення до самореалізації та самозабезпечення в такому випадку виступає як основна характеристика соціальної економіки, що трансформується.

Середземноморська модель соціальної економіки характеризується особливою увагою до демографічної ситуації в країнах, підтримкою рівня народжуваності, створенням базису самозабезпечення громадян, державними дотаціями населенню та соціальному сектору.

Характеристиками ліберальної, континентальної та скандинавської моделей соціальної економіки є високі позиції в рейтингах глобальних соціальних індексів, високий рівень життя та доходів населення, високі показники самозайнятості та самозабезпечення населення.

ВИСНОВКИ

Таким чином, наведена система глобальних і локальних соціальних індикаторів дозволяє не лише проводити комплексну оцінку моделі соціальної економіки окремої країни, але й груп країн світу із виділенням деструкцій і перспектив соціального розвитку, що є новою системною методологією для оцінки результативності та ефективності розвитку моделей соціальної економіки у глобальному вимірі.

Виокремлення локальних і глобальних соціальних індикаторів за моделями соціальної економіки дозволило сформулювати їх основні характеристики та особливості соціального розвитку.

Перспективою подальших наукових досліджень є вдосконалення існуючого інструментарію моделей соціальної економіки у глобальному вимірі. ■

ЛІТЕРАТУРА

1. Slozko O. O., Pidchosa O. V. The Solidarity Economy: A Review of the Concept and Results // A Social and Solidarity Economy: the Ukrainian Choice : monograph / Ed. by A. S. Filipenko. Cambridge Scholars Publishing, 2017. P. 18–35.
2. Галушка З. І. Соціалізація трансформаційної економіки: особливості, проблеми, пріоритети : монографія. Чернівці : Чернівецький національний університет, 2009. 408 с.
3. Длугопольський О. В. Особливості фінансування соціального захисту в країнах Азії: японський вектор формування держави добробуту. *Фінанси України*. 2014. № 11. С. 75–97.
4. Жаворонкова Г. В., Мельник А. Ю. Розвиток соціального діалогу як фактора формування людського капіталу в економіці знань. *Соціально-трудова відносина: теорія та практика*. 2017. № 2. С. 107–114.
5. Stukalo N., Simakhova A. Global parameters of social economy clustering. *Problems and Perspectives in Management*. 2018. Vol. 16. Issue 1. P. 36–47. DOI: doi:10.21511/ppm.16(1).2018.04
6. Сімахова А. О. Індикатори оцінки ефективності моделі соціальної економіки на глобальному рівні.

Вісник Дніпровського університету. Серія «Світове господарство і міжнародні економічні відносини». 2018. Т. 26. Вип. 10. С. 95–100. DOI: 10.15421/181809.

7. Social Progress Index 2019. URL: <https://www2.deloitte.com/global/en/pages/about-deloitte/articles/social-progress-index-results.html>
8. Index of Economic Freedom. URL: <https://www.heritage.org/index/>
9. Global AgeWatch Index 2015. Insight report / Ed. by Barry A., McGwire S., Porter K.. London, UK : HelpAge International, 2015. 28 p. URL: <https://fiapam.org/wp-content/uploads/2015/09/helpage-indice-global-envejecimiento-2015.pdf>
10. Global Gender Gap Report 2020. Insight Report. URL: http://www3.weforum.org/docs/WEF_GGGR_2020.pdf
11. Князева Т. В. Розвиток сегменту екологічно орієнтованих споживачів в Україні // Економіка підприємства: сучасні проблеми теорії та практики : тези доп. VII міжнар. наук.-практич. конф. (м. Одеса, 14–15 вересня 2018 р.). Одеса: ОНУ, 2018. С. 11–12.
12. Stukalo N., Simakhova A. Social Dimensions of Green Economy. *Filosofija. Sociologija*. 2019. Т. 30. Nr. 2. P. 91–99. DOI: <https://doi.org/10.6001/fli-soc.v30i2.4015>.
13. Ороховська Л. А. Інтернет та віртуальна реальність. *Вісник Національного авіаційного університету. Серія «Філософія. Культурологія»*. 2014. Т. 19. № 1. С. 40–44. URL: <http://jrn1.nau.edu.ua/index.php/VisnikPK/article/view/10252/13469>
14. Katz R. L. Social and economic impact of digital transformation on the economy. *GS-17 Discussion Paper*. 2017. No. 1. 41 p. URL: https://www.itu.int/en/ITU-D/Conferences/GSR/Documents/GSR2017/Soc_Eco_impact_Digital_transformation_finalGSR.pdf
15. Amiri S., Woodside J. M. Emerging markets: the impact of ICT on the economy and society. *Digital Policy, Regulation and Governance*. 2017. Vol. 19. Issue 5. P. 383–396. DOI: <https://doi.org/10.1108/DPRG-04-2017-0013>
16. Karpuškiene V. Social and economic consequences of the recent minimum wage rise in Lithuania. *Ekonomika*. 2015. Vol. 94. Issue 2. P. 83–95. DOI: 10.15388/Ekon.2015.2.8234
17. The Happy Planet Index 2016. URL: <https://static1.squarespace.com/static/5735c421e321402778ee0ce9/t/57e0052d440243730fdf03f3/1474299185121/Briefing+paper++HPI+2016.pdf>
18. Human Development Data (1990–2018). URL: <http://hdr.undp.org/en/data#>
19. Сімахова А. О. Факторна модель соціального розвитку Білорусі. *Вісник Тернопільського національного економічного університету*. 2019. № 2. С. 81–90.
20. Сімахова А. О. Скандинавська модель соціальної економіки у глобальних координатах. *Вісник Волинського інституту економіки та менеджменту*. 2019. Вип. 23. С. 153–160.

REFERENCES

Amiri, S., and Woodside, J. M. "Emerging markets: the impact of ICT on the economy and society". *Digital Policy*,

- Regulation and Governance*, vol. 19, no. 5 (2017): 383-396.
DOI: <https://doi.org/10.1108/DPRG-04-2017-0013>
- Dluhopolskyi, O. V. "Osoblyvosti finansuvannia sotsialnoho zakhystu v krainakh Azii: yaponskyi vektor formuvannia derzhavy dobrobutu" [Features of Social Protection Financing in Asia Countries: Japanese Vector of Welfare Stateformation]. *Finansy Ukrainy*, no. 11 (2014): 75-97.
- "Global AgeWatch Index 2015. Insight report". <https://fiapam.org/wp-content/uploads/2015/09/helpage-indice-global-envejecimiento-2015.pdf>
- "Global Gender Gap Report 2020. Insight Report". http://www3.weforum.org/docs/WEF_GGGR_2020.pdf
- Halushka, Z. I. *Sotsializatsiia transformatsiinoi ekonomiky: osoblyvosti, problemy, priorityty* [Socialization of Transformational Economy: Features, Problems, Priorities]. Chernivtsi: Chernivetskyi natsionalnyi universytet, 2009.
- Human Development Data (1990-2018). <http://hdr.undp.org/en/data#>
- Index of Economic Freedom. <https://www.heritage.org/index/>
- Karpuskiene, V. "Social and economic consequences of the recent minimum wage rise in Lithuania". *Ekonomika*, vol. 94, no. 2 (2015): 83-95.
DOI: 10.15388/Ekon.2015.2.8234
- Katz, R. L. "Social and economic impact of digital transformation on the economy". GS-17 Discussion Paper. 2017. https://www.itu.int/en/ITU-D/Conferences/GSR/Documents/GSR2017/Soc_Eco_impact_Digital_transformation_finalGSR.pdf
- Kniazieva, T. V. "Rozvytok sehmentu ekolohichno oriientovanykh spozhyvachiv v Ukraini" [Development of the Segment of Ecologically Oriented Consumers in Ukraine]. *Ekonomika pidpriemstva: suchasni problemy teorii ta praktyky*. Odesa: ONEU, 2018. 11-12.
- Orokhovska, L. A. "Internet ta virtualna realnist" [Internet and Virtual Reality]. *Visnyk Natsionalnoho aviatsiinoho universytetu. Seriiia «Filosofia. Kulturolohiiia»*. 2014. <http://jrn1.nau.edu.ua/index.php/VisnikPK/article/view/10252/13469>
- Simakhova, A. O. "Faktorna model sotsialnoho rozvytku Bilorusi" [Factor Model of Social Development of Belarus]. *Visnyk Ternopilskoho natsionalnoho ekonomichnoho universytetu*, no. 2 (2019): 81-90.
- Simakhova, A. O. "Indykatory otsinky efektyvnosti modeli sotsialnoi ekonomiky na hlobalnomu rivni" [Indicators of the Efficiency Evaluation of the Social Economy Model at the Global Level]. *Visnyk Dniprovskoho universytetu. Seriiia «Svitove hospodarstvo i mizhnarodni ekonomichni vidnosyny»*, vol. 26, no. 10 (2018): 95-100.
DOI: 10.15421/181809
- Simakhova, A. O. "Skandynavska model sotsialnoi ekonomiky u hlobalnykh koordynatakh" [Scandinavian Model of Social Economy in Global Coordinates]. *Visnyk Volynskoho instytutu ekonomiky ta menedzhmentu*, no. 23 (2019): 153-160.
- Slozko, O. O., and Pidchosa, O. V. "The Solidarity Economy: A Review of the Concept and Results". In *A Social and Solidarity Economy: the Ukrainian Choice*, 18-35. Cambridge Scholars Publishing, 2017.
- Social Progress Index 2019. <https://www2.deloitte.com/global/en/pages/about-deloitte/articles/social-progress-index-results.html>
- Stukalo, N., and Simakhova, A. "Global parameters of social economy clustering". *Problems and Perspectives in Management*, vol. 16, no. 1 (2018): 36-47. DOI: doi:10.21511/ppm.16(1).2018.04
- Stukalo, N., and Simakhova, A. "Social Dimensions of Green Economy". *Filosofija. Sociologija*, vol. 30, no. 2 (2019): 91-99.
DOI: <https://doi.org/10.6001/fil-soc.v30i2.4015>
- The Happy Planet Index 2016. <https://static1.squarespace.com/static/5735c421e321402778ee0ce9/t/57e0052d440243730fdf03f3/1474299185121/Briefing+paper++HPI+2016.pdf>
- Zhavoronkova, H. V., and Melnyk, A. Yu. "Rozvytok sotsialnoho dialohu yak faktora formuvannia liudskoho kapitalu v ekonomitsi znan" [The Development of the Social Dialogue as Factor of Human Capital Formation]. *Sotsialno-trudovi vidnosyny: teoriiia ta praktyka*, no. 2 (2017): 107-114.