

БУДІВЛІ ПЕРШОЇ В УКРАЇНІ ПУБЛІЧНОЇ БІБЛІОТЕКИ

Першою в Україні і другою в Російській імперії стала громадська бібліотека в Одесі, котра швидко розвивалася як зовнішньоторговельний і культурний центр. Засновану 1829 р. бібліотеку було відкрито через рік у будівлі присутствених місць, тільки-но закінченій під керівництвом архітектора Ф. Боффо. Він був автором і первинного проекту споруди. Однак запропонована ним концепція фасаду не сподобалася генерал-губернатору М. Воронцову, і він замовив його розробку петербурзькому зодчому А. Мельникову. Останній у 1826 р. надіслав креслення, затверджені імператором. Будівництво було здійснене в 1827-1830 р.

Загальна композиція споруди зумовлювалася конфігурацією напівкруглої площі Приморського бульвару (архітектор Ф. Шел, 1820 р.), тому будівля начебто складалася з двох триповерхових на підвалах призматичних корпусів і дугоподібного, що їх з'єднував.

Фасади споруди витримано в стилі ампіру. На рустованому цокольному поверсі здіймаються два поверхи з гладенькими стінами. Розмірений ритм віконних прорізів, суворість ордерних форм контрастно відтіняються пластикою розвороту дугоподібної частини, центр якої акцентовано лоджією з п'яти арок і шістьма іонічними пілястрами у величезній плоскій ніші. Масштабність і лаконічність архітектурної мови надають споруді піднесеного, урочистого характеру.

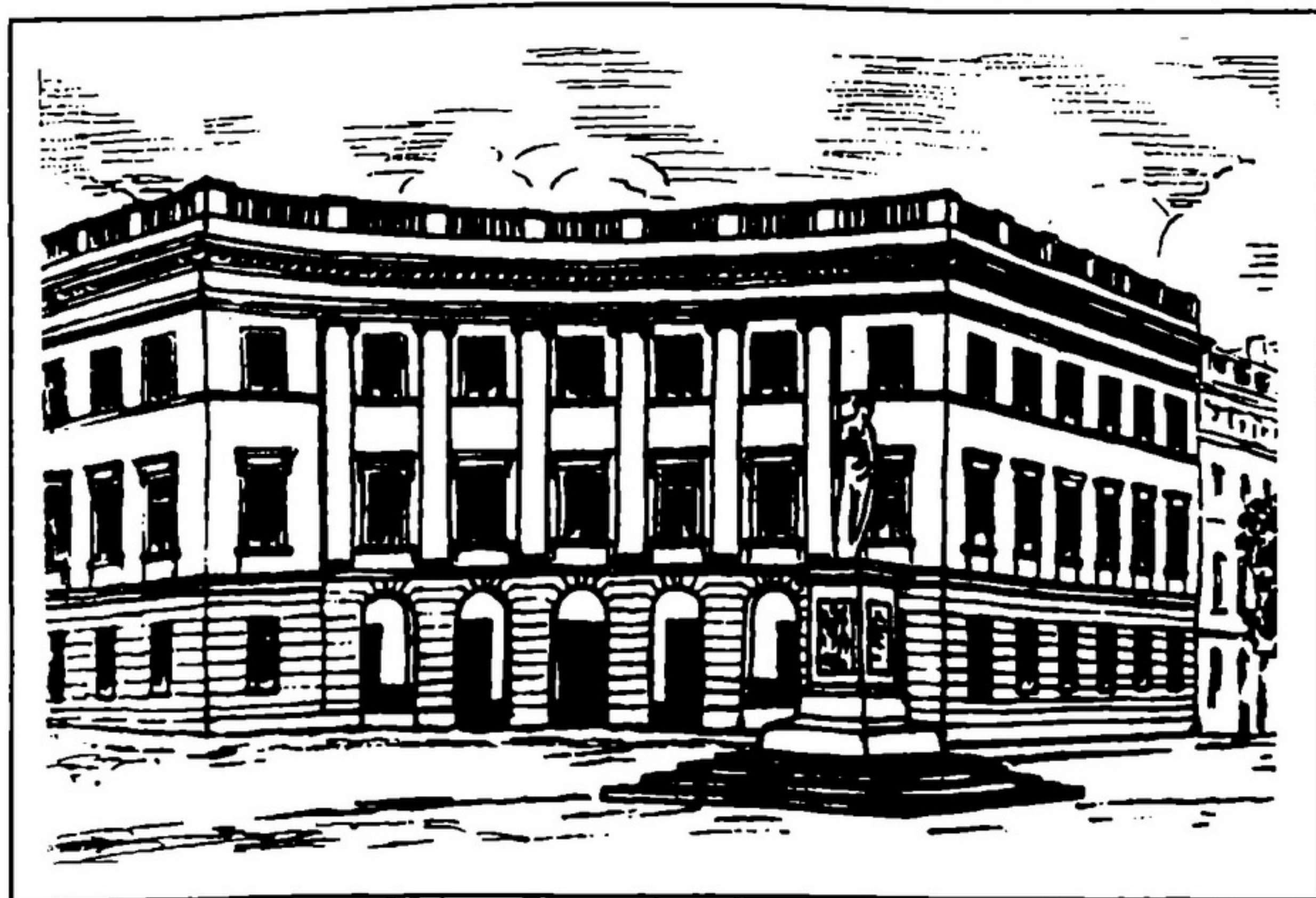
Планування будівлі відзначається функціональністю і логічністю. Лоджія й вестибюль розкриваються широкими отворами в бік розпашних парадних сходів, добре освітлених вікнами, що звертаються у двір. Розміщені вздовж зовнішньої стіни, їх марші розходяться до поверхів, де є обхідні галереї, і сходяться на міжповерхових майданчиках з місцями для відпочинку під галереями. Корпус, що виходить дев'ятьма вікнами на Катерининську вулицю, сплановано за коридорною системою і призначено для кабінетів, найпарадніші з яких знаходяться також на другому й третьому поверхах з боку бульвару. Деякі з них мають склеписті перекриття. В цьому ж корпусі на верхньому поверсі розташовано

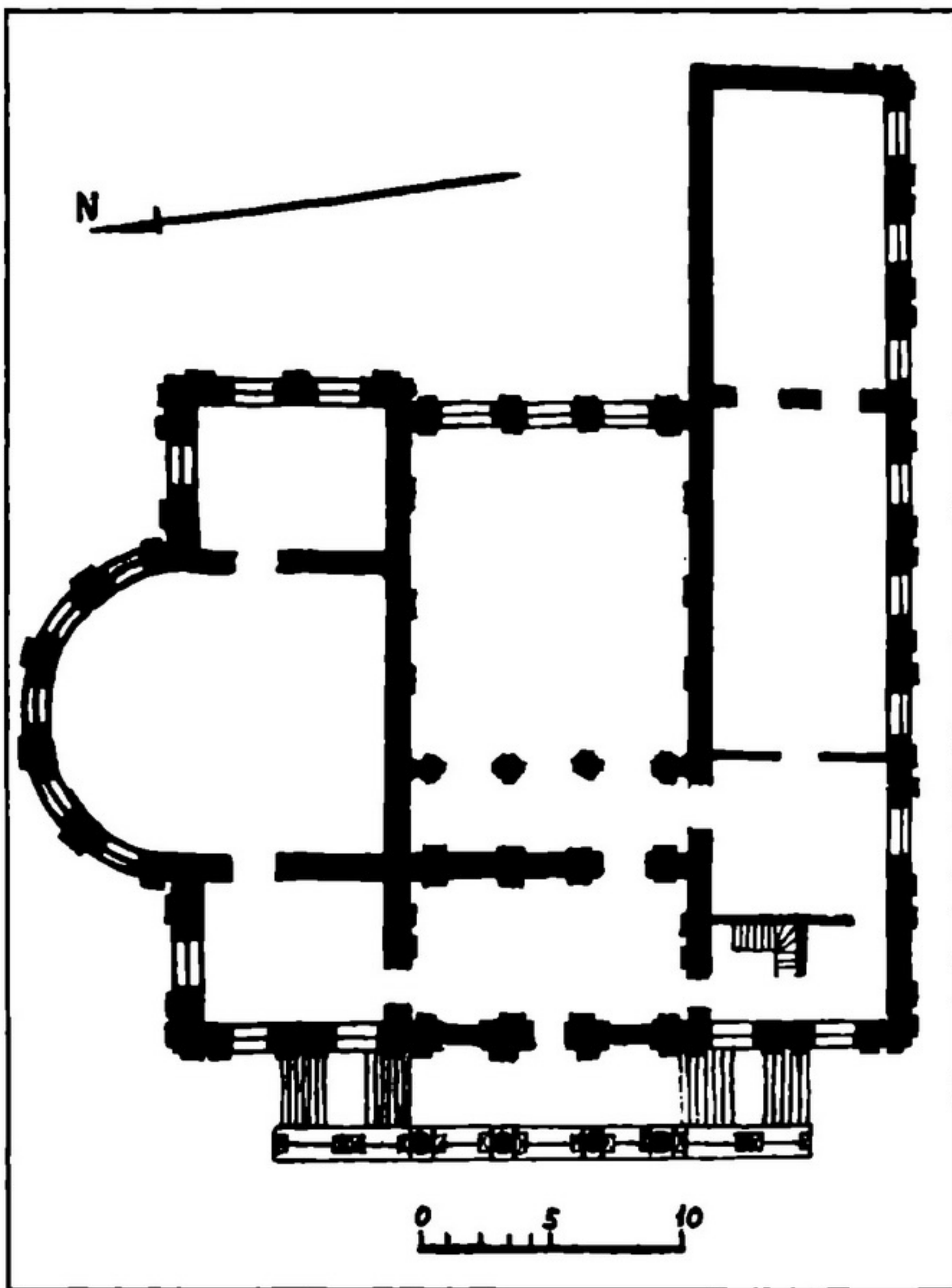
великий зал для бібліотеки. У цілому система просторових зв'язків між приміщеннями відзначалася чіткістю і відповідала функціональному змісту, хоча й не знаходила відображення у композиційному вирішенні фасадів, яке повністю підпорядковувалося створенню яскравого архітектурного ансамблю.

У цій споруді публічна бібліотека проіснувала доволі довго. В другій пол. XIX ст. книжковий фонд істотно збільшився і виникла нагальна потреба в нових приміщеннях. В той же час значно поповнилася колекція археологічного музею, котра знаходилася в невеличкій будівлі поряд з купецькою біржею, навпроти англійського клубу. Міський голова мільйонер Г. Маразлі пожертвував кошти, і в 1883 р. за проектом і під керівництвом архітектора Ф. Гонсіоровського на місці колишнього музею виросла нова споруда. У 1892 р. вона була трохи розширена прибудовою невеликого крила вздовж Ланжеронівської (пізніше Ласточкина) вулиці.

Через складний рельєф (крутий схил у напрямі до Карантинної балки), двояке функціональне призначення (бібліотека і музей) та два періоди будівництва споруда була спланована асиметрично. Приміщення цокольного поверху призначалися для зберігання фондів і робочих кабінетів, верхнього - для читачів та

Споруда присутствених місць на Приморському бульварі.
Загальний вигляд.





Публічна бібліотека і археологічний музей. План.

археологічної експозиції. З боку біржі йде анфілада з трьох залів, де середнє положення займає зал з напівротондою. Довгасті кімнати вздовж Ланжеронівської вулиці також розташовані на одній осі. В центрі за вестибюлем - високий і просторий експозиційний зал. Влаштовані біля стін бокових кімнат двомаршеві металеві сходи ведуть у приміщення цокольного поверху. Тут коридори перекриваються склепіннями, а плоскі стелі великих кімнат по повздовжній осі посилюються балками, які підтримуються металевими колонами в залі з напівротондою, а в залі з боку Ланжеронівської - двома тосканськими колонами на п'єдесталах.

Стародавніми часами віє від зовнішнього вигляду споруди, де застосовано класицистичні прийоми та в елліністичному плані трактовано пластичні форми. Двоповерхова з боку Ланжеронівської вулиці будівля звернена на площу бельетажем на високому цоколі. Тут значно вищі вестибюль і центральний зал, відзначені великим об'ємом і портиком з чотирьох колон корінфського ордера, які несуть трикутний фронтон з вінчаючими акротеріями. Колони піднесено на майданчик парадних двобічних

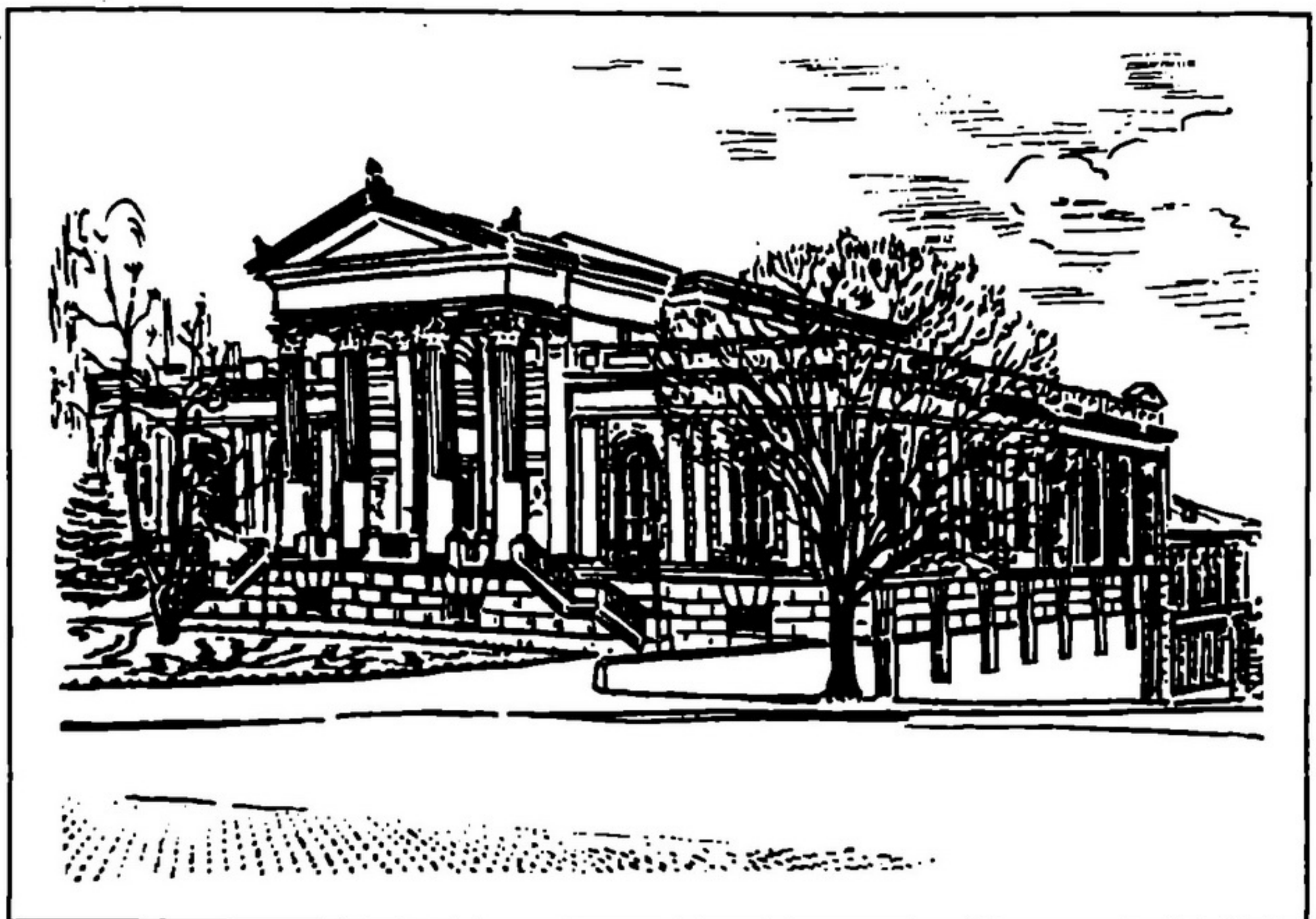
сходів. Оброблений великими рустами цокольний поверх начебто пружинить під вагою високого бельетажу. Стіну останнього прорізано величезними арочними вікнами, а простінки оформлено спарованими пілястрами тосканського ордера. Фланги головного фасаду гармонічно завершують повний антаблемент і невисокий парапет. Завдяки неглибокому рельєфу ордерних форм, їх стриманому профілюванню створюється спокійне тло для урочистого портика з канельованими колонами й ошатними капітелями.

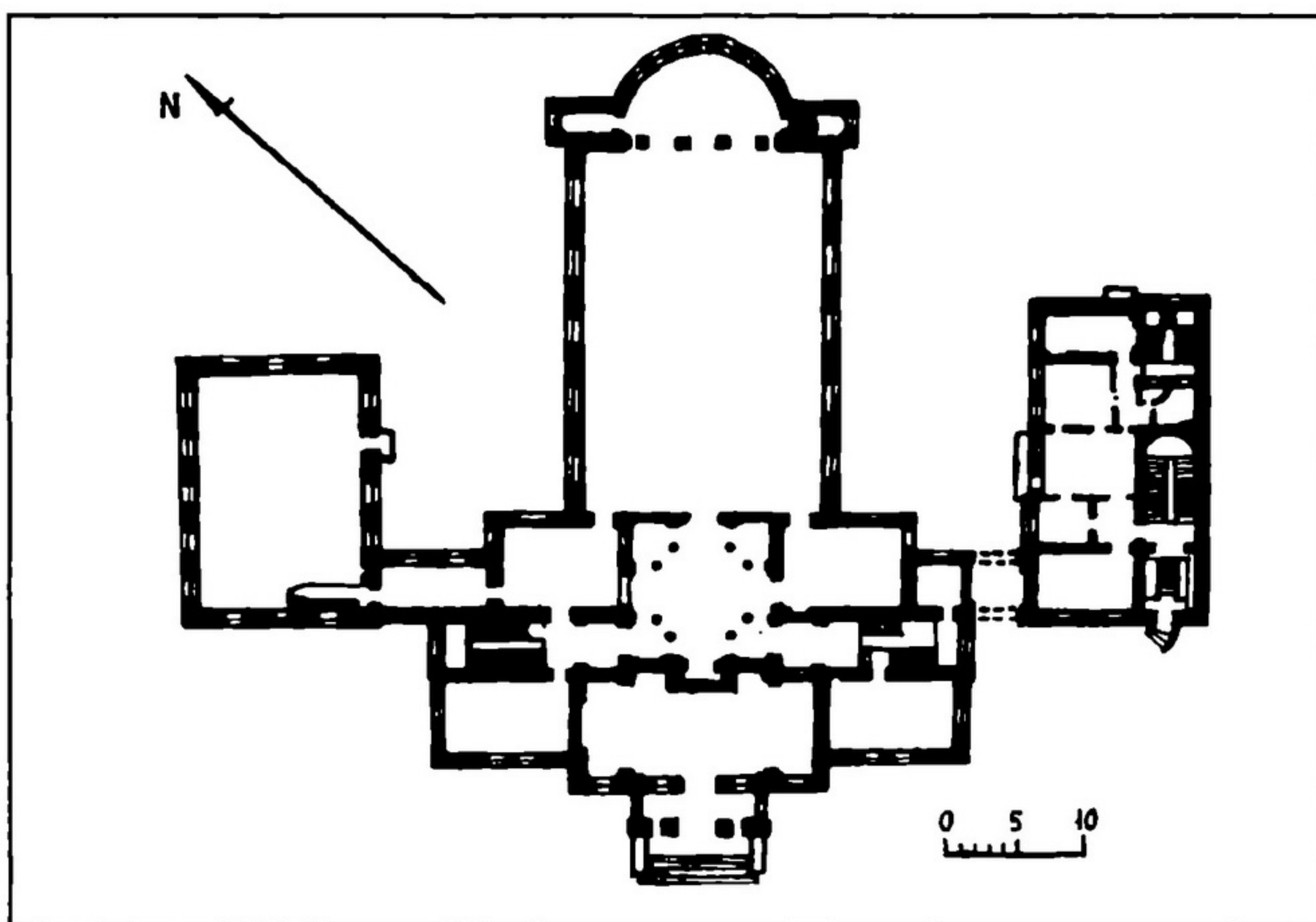
Різноманітні бокові фасади. Звернений на Ланжеронівську вулицю - площинний у вісім віконних осей. Тут збережено ритм напівциркульних вікон з архівольтами й замками у верхньому поверсі, прямокутних - у нижньому, а також спаровані пілястри в простінках, міжповерховий карниз, що вінчає антаблемент і парапет. З боку біржі будівля має по одному вікну на флангах і напівротонду в центрі з тісно поставленими п'ятьма вікнами, простінки між котрими теж оброблені пілястрами. На задньому фасаді виступають крайній ризаліт і креповка. Середня частина трактована площинно. Тут для входу в приміщення першого поверху влаштовано ганок зі сходами. На другому поверсі для освітлення головного залу прорізано три великих вікна, а в простінках - чотири пілястри великого ордера увінчано трикутним фронтоном - зразок площинного портика.

Хоча споруда й невелика за розміром, вона вражає величністю. Це досягнуто добре знайденими масштабними побудовами, гармонічними пропорціями, органічним зв'язком зовнішніх мас та інтер'єру. Її високі художні якості були визнані вже наприкінці ХІХ ст., і вона стала прототипом для будівництва міської публічної бібліотеки.

Втім, одеській бібліотеці не судилося довго знаходитися в цій будівлі. Книжковий фонд зростав, вона незабаром стала тісною, і на поч. ХХ ст. вирішили спорудити спеціальний будинок. Місце обрали неподалік від університетського комплексу, на розі Херсонської (пізніше Пастера) вулиці й Софіївського (пізніше Ляпунова) провулка. Проект доручили розро-

Публічна бібліотека і археологічний музей. Загальний вигляд.





Міська публічна бібліотека. План першого поверху.

бити архітектору при міській управі (головному архітектору міста) Ф.Нестурху. А щоб майбутня споруда не поступалася кращим зразкам сучасного бібліотечного будівництва і враховувала всі функціональні вимоги, зодчого в 1903 р. було відряджено на конгрес у Німеччину для вивчення всесвітнього досвіду. Будівництво здійснили під наглядом автора в 1904-1906 рр. за участю відомого архітектора О.Бернардацці, який був підрядчиком.

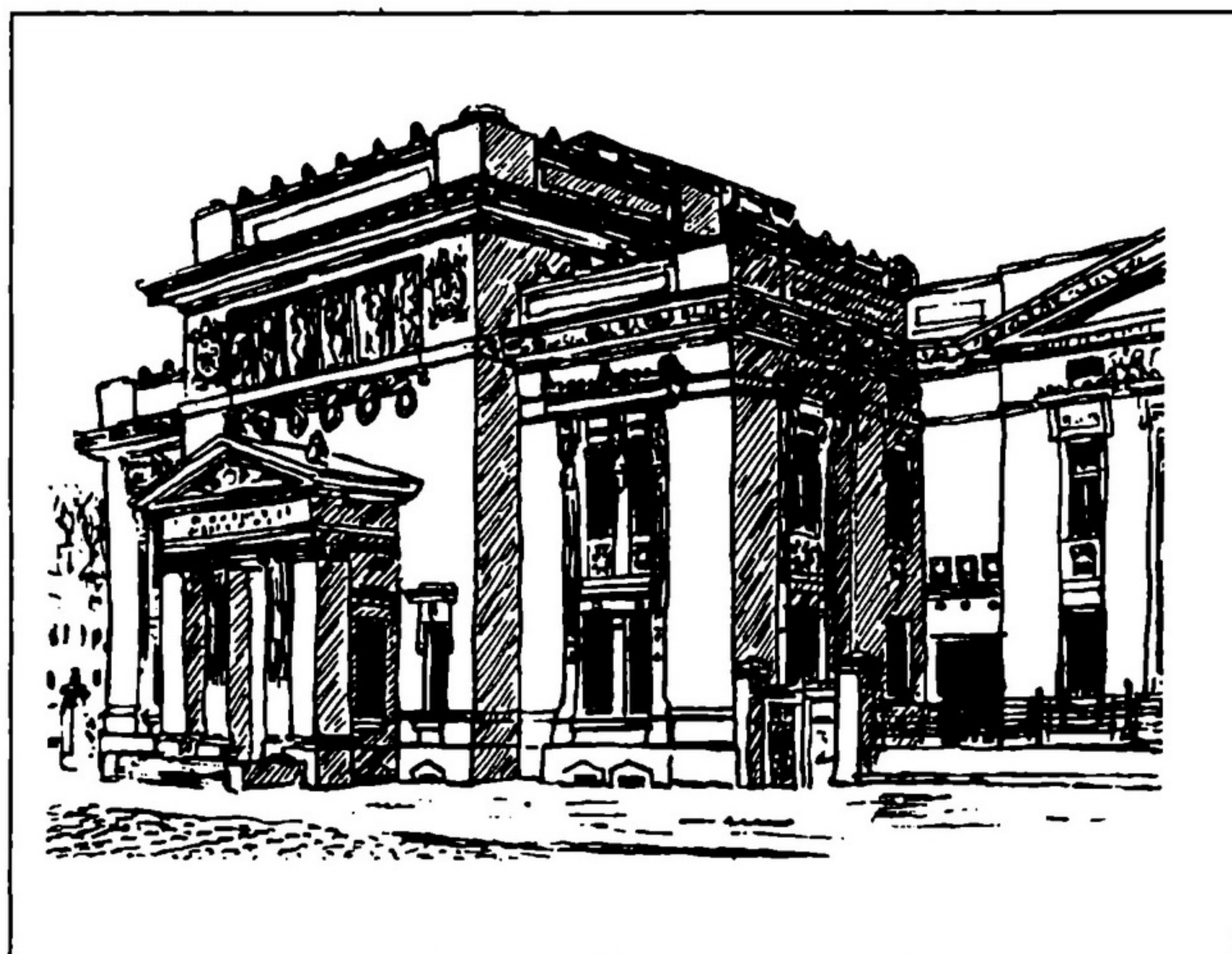
Вирішена в неокласичному стилі з елементами модерну, двоповерхова з підвалом споруда відзначається гармонійним зовнішнім виглядом і добре продуманим плануванням. Вона начебто складається з трьох з'єднаних об'ємів. У лівому призматичному корпусі розміщено розраховане на 250 тис. томів книгосховище, сім невисоких поверхів (зовні вони замасковані) котрого сполучалися металевими сходами. Правий корпус виділено для наукових відділів, адміністрації й допоміжних служб. Основу композиції центрального, великого корпусу складають на низані на одну вісь вхідний тамбур, вестибюль з гардеробом, фойє з антресолями і величезний читальний зал з напівротондою. По боках від фойє - мармурові сходи для підйому на другий поверх. Паралельно їм влаштовані неширокі переходи до книгосховища і в науково-адміністративний корпус. Таким чином, планувально-просторова концепція споруди полягала в сполученні під прямим кутом двох осей: поздовжньої з основними приміщеннями і поперечної з

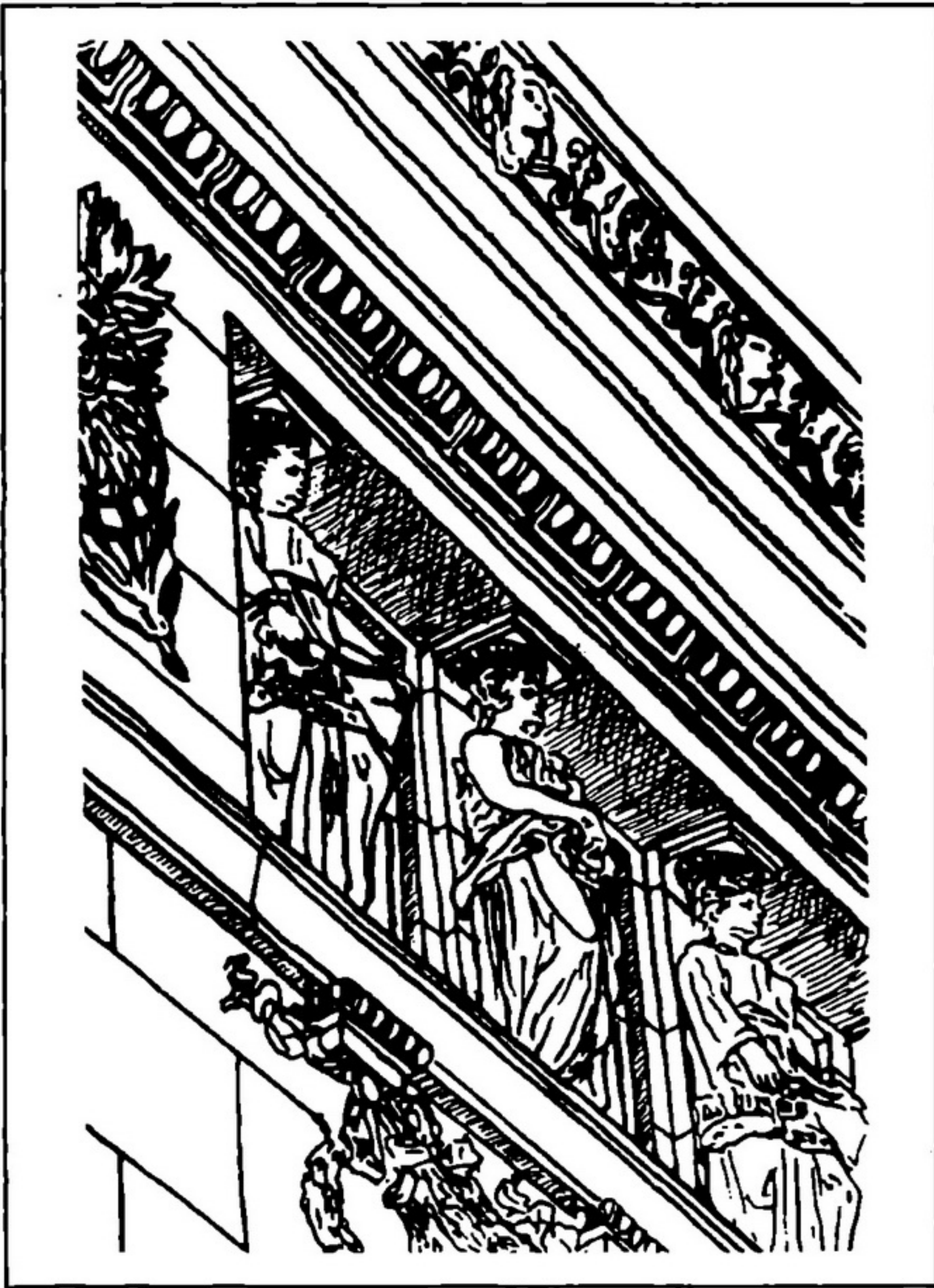
вертикальними комунікаціями.

У цілому за пластичним малюнком і групуванням об'ємів споруда нагадувала птаха з напіврозкритими крильми. Залишаючи корпуси книгосховища і адміністративний трохи позаду, вперед виступає більший об'єм, над ним трохи здіймається і знову виступає масив фойє з вестибюлем, перед котрим, масштабно відтіняючи величину всієї будівлі, поставлено невеликий тамбур з портиком в антах, що складається з двох колон між стінами. Через відступ бокових об'ємів у глибину ділянки червоні лінії кварталу фіксуються невисокими ажурними огорожами, за якими влаштовано невеликий службовий дворик з палісадником.

Підкреслена пластика об'ємів, створюючи напружену гру світлотіні, виявилася досить своєрідною. У зв'язку з цим вимагалось не лише визначити пропорційні розмірності кожного об'єму, їх масштабні співвідношення одного з одним і композицією в цілому, а й прискіпливо опрацювати кожний компонент, а в його межах - і кожну архітектурну деталь. Так, дуже ретельно виконано вхідну частину - портик в антах, до якого підводить східчастий марш, фланкований парапетами. Між пілонами з профільованими базами й капітелями встановлено дві канельовані колони іонічного ордеру. Їх капітелі виконано в повній відповідності зі всесвітньо відомими зразками храму Ерехтейона на Акрополі в Афінах. Не менш старанно пророблено й антаблемент. Але тут

Міська публічна бібліотека. Загальний вигляд.





Міська публічна бібліотека. Фрагмент головного фасаду.

спостерігаються цікаві відмінності у вирішенні кожної з трьох його частин. Так, якщо нижня архітравна балка промальована подібно пам'яткам античної Греції, то фриз залишено гладеньким для напису, а карниз, що підтримується мутулами з краплями, запозичено з доричних храмів. Трикутний фронтон завершує гусьок з характерними для античності порізками за мотивами пальмет і вінчають три акротерії.

Виступаючий портик чітко виділяється на тлі величезної площини основного об'єму. Її гладінь зі злегка прокресленими квадратами відтіняється внизу вузькими вікнами, розташованими з боків від портика. Їх підвіконні полицьки, обрамування верхніх частин з масками левів та карнизи вирішено у відповідності з античними пам'ятками. З глухою нерозчленованою стіною контрастує багате декоративне оздоблення наверху. Під горизонтальною профільованою тягою вище портика поміщено шість ліпних вінків, з'єднаних гірляндами. Над ними влаштована широка плоска ніша, в якій знаходяться шість каріатид, що символізують музи. На флангах їх облямовують барельєфні зображення щитів з масками на тлі перехрещених лаврових гілок. Завершується стіна сильно винесеним карнизом з профілем гуська, прикрашеного рослинним орнаментом, пальметами й масками левів. Вище карниза стіна продовжується масивним парапетом з кутовими стовпами і в середині вінчається антефіксами. Вони є і з боків високої центральної частини споруди.

По боках від основного об'єму знаходяться нижчі крила. Розташовані на рівні тяги, їх карнизи виконані так само, як і на основному об'ємі, аналогічні й вінчаючі парапети з антефіксами. До вулиці крила

звернені двоповерховою площиною зі спарованими вікнами. По вертикалі вони з'єднані профільованими наличниками, завершені сандриками, що підтримуються волутоподібними кронштейнами і завершені хвильоподібними орнаментами та акротеріями. Ретельно пророблені й фільонки під прорізами другого поверху.

Бокові фасади цих крил отримали одинарні вікна, оформлені подібним чином по вертикалі. У тому ж ключі вирішено також дворові фасади основного об'єму (читального залу), закінченого напівротондою. Над прорізами останньої поміщена орнаментована стрічка фризу.

Короткими переходами основний корпус з'єднано з крайніми. Головний фасад кожного з них отримав триосьову композицію з такими ж вертикально оформленими прорізами, як і на бокових фасадах крил. Їх об'єднує вгорі трикутний фронтон, виконаний за мотивами античного зодчества.

Така ж стилістична цільність і вишуканість декоративного оздоблення відзначає інтер'єри споруди. Вестибюль вражає анфіладою з трьох приміщень, розташованих поперечно і розділених парами колон доричного ордера. Мармурові сходи ведуть у фойє з мозаїчною підлогою і вертикально розвиненим простором, освітленим влаштованим високо вгорі скляним ліхтарем. Тут по колу поставлені вісім колон іонічного ордера, які підтримують антресоль з профільованим парапетом. З боків від фойє влаштовані зали для видачі літератури й каталожної роботи.

Відзначені сандриками прорізи ведуть у величезний читальний зал, прямокутна частина котрого має завширшки 16 м і завдовжки 25. Добре освітлений з обох боків великими прямокутними вікнами, він вражає просторовим розмахом, стриманістю і вишуканістю архітектурного декору. В простінках на кронштейнах встановлено бюсти, зал перекрито зеркальним склепінням з широкими падугами. Подібно молитовним соборам, поздовжна вісь яких завершувалася півкруглою у плані вівтарною апсидою, читальний зал бібліотеки - храму освіти й науки - також закінчується півкруглою у плані ротондою. Вона знаходиться в торці залу за чотирма іонічними колонами з широкими прольотами. Плоска стеля тут начебто підтримується карнизом з пальметами, а простінки між невеликими вікнами оброблені тосканськими пілястрами.

На другий поверх можна піднятися парадними двомаршевыми сходами, які влаштовано за невеличкими переходами з боків від фойє. Вони ведуть на антресоль і до п'яти невеликих спеціалізованих читальних залів. Стіни антресолі у вигляді чотирьох арок з живописними зображеннями факелів завершені широкою падугою, барабан оформлено розетками і всю композицію ефектно завершує скляний ліхтар.

Вхід у науково-адміністративний корпус вирішено у вигляді ганку на фланзі його головного фасаду. Він веде у шлюз зі сходчастим маршем, по осі котрого й знаходяться двомаршеві сходи, освітлені скляним ліхтариком. З протилежного боку в цьому корпусі також розташовано службові металеві сходи.

Характерна сполученням пластичних форм античної класики з композиційними прийомами ампіру й модерну, будівля бібліотеки вражає урочистим ритмом об'ємів, пропорційною узгодженістю всіх компонентів, витонченістю декоративних деталей і є однією з найяскравіших архітектурних пам'яток початку ХХ ст.