

ОРГАНІЗАЦІЙНІ МОДЕЛІ МИТНО-ПОДАТКОВОГО АДМІНІСТРУВАННЯ В ЗАРУБІЖНИХ КРАЇНАХ

ORGANIZATION MODELS OF CUSTOMS TAX ADMINISTRATION IN FOREIGN COUNTRIES



Віра ХОМУТЕНКО,
кандидат економічних наук,
Одеський національний
економічний університет

Vira KHOMUTENKO,
PhD Economics,
Odessa National
Economic University

Олена ЗАПОРОЖЕЦЬ,
Одеський національний
економічний університет

Olena ZAPOROZHETS',
Odessa National
Economic University



В Україні триває адміністративна реформа, яка не обходить стороною також і митні органи. Нагальним питанням сьогодення є побудова найбільш ефективної з точки зору формування доходів бюджету та найменш витратної для нього моделі реалізації митної справи. Дискутуються питання об'єднання митної служби з податковою, утворення для них єдиного управлінського центру в особі Міністерства фінансів [1]. Висловлюються й думки про необхідність подальшого розвитку митних органів як самостійного органу виконавчої влади, оптимізованого структурно на місцевому (територіальному) рівні [2]. В аспекті вирішення цих питань, пошуку шляхів найбільш ефективного наповнення митними платежами державного бюджету України корисним може бути аналіз існуючих у світі організаційних систем митно-податкового адміністрування. Тим більше, що в сучасних умовах перебування України в СОТ, глобалізації національних економік на європейському просторі відбувається гармонізація податкових структур більшості держав, запровадження в них єдиних принципів та уніфікованих механізмів сплати митних платежів та інших податків. Це має сприяти створенню максимально відкритих та прозорих умов для здійснення міждержавного економічного обміну в інтересах підвищення рівня життя й соціального захисту громадян усіх країн, світової економічної безпеки.

Питання, пов'язані з оптимізацією системи митної служби України, у тому числі з урахуванням зарубіжного досвіду, останнім часом висвітлювалися в статтях і роботах багатьох вітчизняних науковців та практиків.

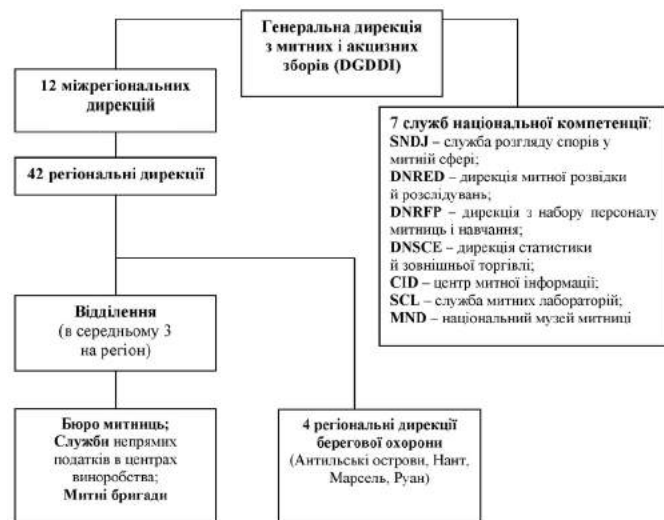
Метою статті є дослідження організаційно-інституційних моделей адміністрування митних платежів та реалізації митної справи в передових країнах світу в цілях створення передумов для врахування відповідного досвіду при вдосконаленні національної практики ефективного наповнення державного бюджету митними податками та зборами.

У Європейському Союзі, курс на асоціацію з яким реалізує Україна, відповідно до ч. 1 ст. 4 Митного кодексу (оновленого) (далі – ММК ЄС) передбачено здійснення митної справи митними адміністраціями (органами) держав-членів або будь-якими іншими органами, уповноваженими згідно з національним законодавством застосовувати норми митного права [3]. Розглянемо особливості організації окремих з них.

У Франції митні платежі адмініструє Головне управління митниці та акцизів (DGDDI), яке є податковим органом, підпорядкованим Міністерству бюджету, державних розрахунків та державної реформи. DGDDI відповідає за стягнення мит і податків з товарів, які імпортуються, законність обігу товарів загалом у межах країни та захист прав споживачів при цьому, стягнення непрямих податків (з нафтопродуктів, спирту, тютюну, екологічного податку тощо (рис. 1). Тобто Головне управління митниці та акцизів є свого роду французькою «поліцією товарів». Воно також співпрацює з іншими урядовими службами в таких галузях, як боротьба з підробками, охорона культурної спадщини, навколишнього середовища, контроль за спільною сільськогосподарською політикою ЄС і охороною кордонів.

Особовий склад французької митниці становить приблизно 18 000 агентів, які працюють на території метрополії та колоній. Функціонують 200 бюро митниць і служб непрямих податків у центрах виноградарства, 270 наземних і морських пунктів спостереження (бригад), а також 12 міжрегіональних і 42 регіональні митні дирекції. Мережа останніх залежить не від адміністративного поділу Франції, а від важливості реалізації митних функцій у тому чи іншому місці.

Рис. 1. Структура Головного управління митниці та акцизів Франції [4]



Регіональні дирекції спрямовують та координують роботу митних відділів, які є місцевими «митними офісами», що, як правило, складаються (крім управлінь з послуг, менеджменту і логістики) з таких підпорядкованих структур: митні бюро (надають митні послуги), служби непрямих податків у центрах виноградарства (стягують акцизи) та митні бригади (виконують функцію нагляду й митного контролю).

Є також 4 специфічні регіональні митні дирекції, які, крім митної, виконують функцію берегової охорони (по одній для кожної берегової лінії):

- 1) Каналу й Північного моря (базується в Руані);
- 2) Нант для Атлантичного океану та частини каналу Бретон;
- 3) Марсель для середземноморського узбережжя;
- 4) Антильські острови – Гайани (розташована у Форт-де-Франс).

Бригади та митні бюро становлять переважно більшість митних органів і є нижчим рівнем, відповідальним за адміністрування митних податків і зборів.

У статті розглядаються питання організаційних моделей адміністрування митних платежів і реалізації митної справи в передових країнах світу в цілях врахування відповідного досвіду при вдосконаленні національної практики ефективного наповнення державного бюджету митними податками і зборами.

In the article the questions of organizational models of administration of custom payments and realization of custom business are examined in the front-rank countries of the world for the account of the proper experience at the improvement of national practice of the effective filling with of the state budget custom taxes.

Рис. 2. Структура Служби державних доходів Латвії [5]



У Латвії митне управління входить до складу Служби державних доходів, яка перебуває в структурі Міністерства фінансів (рис. 2).

Як зазначає І.Таранов, такий підхід до формування організаційної моделі латвійських фіскальних органів є цілком виправданим, оскільки виконавча влада, що займається збором податкових надходжень, має єдине керівництво, спільні та виважені цілі й уніфіковані методи діяльності. При цьому не виникає проблеми і так званого внутрішнього перерозподілу показників виконання бюджетних призначень (між податковою й митною службами). Це автор пояснює тим, що Служба державних доходів підпорядкована Міністерству фінансів, яке формує та виконує бюджет [6]. Разом з тим, на наш погляд, враховуючи існуючі територіальні межі України та значно більшу кількість суб'єктів ЗЕД, ніж у Латвії, поєднання виконання податкових і митних функцій в одному відомстві в нашій державі є недоцільним. Адже це може призвести до створення системи митного адміністрування, якою важко управляти.

У статті 4 Митного закону Латвійської Республіки від 6 квітня 2004 року (в редакції від 10 червня 2005 року) передбачено, що Служба державних доходів реалізує митну справу, у тому числі стягує митні платежі в порядку, передбаченому нормативними актами ЄС, а в питаннях, які становлять національну компетенцію, – згідно із Законом «Про податки і мита» та іншими республіканськими нормативно-правовими актами.

У Фінляндії митна служба також підпорядковується Міністерству фінансів. Вона відповідає за вжиття митних заходів, передбачених законодавством ЄС. У Законі про митну службу до її

функцій віднесено: провадження митного контролю та інших митних процедур, стягнення мита й акцизного збору, а також ведення статистики зовнішньоекономічної та іншої, пов'язаної з нею, діяльності, інше обслуговування операцій зовнішньої торгівлі [7].

У системі митної служби Фінляндії є два управлінських рівні. До них належать: Головне митне управління, митна лабораторія й митні округи. Керівництво митною службою здійснює генеральний директор, який відповідає за видання нормативно-правових актів, які належать до компетенції Головного митного управління, затверджує загальний регламент роботи митної служби. Головне митне управління організовує роботу митної лабораторії та митних округів.

У складі Головного митного управління є чотири фахові відділи, підрозділи з обслуговування та штаб. У складі штабу працює служба внутрішнього контролю, юридичний відділ та відділ міжнародних питань і питань ЄС. Фаховими підрозділами Головного митного управління є відділ зовнішньої торгівлі, відділ оподаткування, відділ боротьби зі злочинністю й адміністративний відділ.

За належне стягнення мита та інших митних платежів, регулювання митних тарифів і застосування митними органами Фінляндії преференційних мит і правил щодо походження товарів відповідає відділ Головного митного управління з питань оподаткування. До сфери відповідальності відділу належить також розвиток питань, пов'язаних з оподаткуванням автомобілів, стягненням акцизних і каналних зборів, а також організація взаємовідносин з платниками податків. У складі відділу працює тарифний підрозділ, підрозділ з імпорту й оподаткування автомобілів, підрозділ з вільної торгівлі та походження товарів, а також з акцизних зборів.

Митні округи у Фінляндії діють як незалежні регіональні підрозділи митної служби. Їх очолюють начальники, які відповідають за ефективне виконання підрозділами митного округу функцій у галузі митної справи. Фінляндія поділена на 5 митних округів:

- 1) Південний;
- 2) Західний;
- 3) Східний;
- 4) Північний;
- 5) митний округ Аландських островів.

У структурі митного округу утворюються служби управління, оподаткування, митного огляду, контролю й боротьби зі злочинністю.

Служба оподаткування митного округу відповідає за організацію, планування й розвиток діяльності, пов'язаної з формами митного декларування та стягнення митних платежів. Вона також займається питаннями розвитку податкового контролю та його координації, керівництвом здійснення місцевими підрозділами стягнення акцизного збору й податку з власників транспортних засобів.

На місцевому рівні в округах функціонують регіональні (місцеві) підрозділи митної служби, які безпосередньо проводять митний контроль, оформлення та стягнення митних платежів.

За організаційною структурою органи, які безпосередньо адмініструють митні платежі в різних світових державах, представлені в табл. 3.

Звернення до офіційних сайтів органів, уповноважених адмініструвати митні платежі, доводить, що з 63 проаналізованих зарубіжних держав у 25 країнах митні органи є самостійними владними установами (39,8% випадків), у 17 – входять до структури міністерств фінансів (28,3% випадків); у 21 країні митні функції виконують єдині фіскальні органи (міністерства,

Таблиця 3. Органи адміністрування митних платежів у зарубіжних країнах

Країна	Децентралізовані митні органи	Митні органи підпорядковуються Мінфіну	Функціонує єдина податкова структура
Австралія	Митна й прикордонна служба (підпорядковуються МВС)	–	–
Австрія	–	+	Міністерство фінансів
Азербайджан	Митний комітет	–	–
Аргентина	–	–	Державна адміністрація доходів
Білорусь	Митний комітет	–	–
Бельгія	–	–	Федеральна служба фінансів
Болгарія	–	Митне агентство	–
Бразилія	–	–	Федеральне бюро доходів
Великобританія	–	–	Королівська служба податків і мит
Венесуела	–	–	Національна митна і податкова адміністрація
В'єтнам	Головне управління митниці	–	–
Греція	–	+	Міністерство фінансів
Грузія	–	+	Податкова служба
Данія	–	+	Міністерство фінансів і зборів
Замбія	–	+	Адміністрація доходів
Ізраїль	–	+	Міністерство фінансів

Індія	-	Головне управління акцизів і мита Міністерства фінансів	-
Індонезія	-	Головний директорат по миту та акцизам Міністерства фінансів	-
Ірак	-	-	Генеральна комісія з податків Міністерства фінансів
Іран	-	Митна адміністрація, підпорядкована Міністерству економіки та фінансів	-
Ірландія	-	-	Служба податків і мит
Іспанія	-	-	Податкова служба Міністерства фінансів
Італія	Митна агенція	-	-
Казахстан	-	Комітет митного контролю при Міністерстві фінансів	-
Канада	-	-	Агентство доходів
Кіпр	-	Митний та акцизний департамент Міністерства фінансів	-
Киргизія	Державна митна служба	-	-
Китай	Головне митне управління	-	-
Корея Південна	Митна служба	-	-
Латвія	-	-	Служба державних доходів
Литва	-	Митний департамент Міністерства фінансів	-
Люксембург	Адміністрація мита і акцизів	+	-
Мальта	Митний департамент	+	-
Мексика	-	+	Служба податкової адміністрації при Міністерстві фінансів і державного кредиту
Молдова	Митна служба	+	-
Нідерланди	-	+	Податкова та митна адміністрація при Міністерстві фінансів
Німеччина	-	Митне управління Міністерства фінансів	-
Норвегія	Директорат мит і акцизів	+	-
ОАЕ	Митний департамент	-	-
Панама	Національне митне управління	-	-
Перу	-	-	Головне управління податкової адміністрації
Польща	Митна служба	+	-
Португалія	-	Головне управління мита та акцизів Міністерства фінансів	-
Росія	Федеральна митна служба	-	-
Румунія	Національна митна служба	-	-
Сінгапур	-	Митна служба Міністерства фінансів	-
Словацька Республіка	Митна адміністрація	+	-
Словенія	Митна адміністрація	+	-
США	Федеральна митна та прикордонна служба (підпорядкована Департаменту національної безпеки)	-	-
Таджикистан	Митна служба	-	-
Туреччина	Міністерство митниці і торгівлі	-	-
Узбекистан	Митний комітет	-	-
Угорщина	-	Митна й фінансова служба	-
Філіппіни	-	Митне бюро Департаменту фінансів	-
Фінляндія	-	Митна служба	-
Франція	-	Головне управління митниці та акцизів Міністерства фінансів	-
Хорватія	-	Митне управління Міністерства фінансів	-
Чеська Республіка	Митна адміністрація	-	-
Швеція	Митне управління	-	-
Швейцарія	-	Митне управління федерального департаменту фінансів	-
Естонія	-	-	Податковий і митний департамент
Південна Африка	-	-	Податкова служба
Японія	-	Митне та тарифне бюро іністерства фінансів	-

адміністрації, служби податків (доходів) (33,4% випадків). При цьому, як правило, у високо-розвинених країнах визначальним чинником формування моделі організації оподаткування є запровадження спеціалізації фіскальних органів на окремих категоріях платників, що дозволяє більш ефективно здійснювати ними інформаційно-роз'яснювальну й контрольну роботу [8]. Практично це означає, що з метою адміністрування митних платежів з урахуванням сучасних світових тенденцій функціонують спеціально утворені митні органи.

ВИСНОВКИ

Отже, у світовій практиці реалізації митної справи отримали поширення три головні моделі організації органів, відповідальні за адміністрування митних платежів:

- 1) є єдина автономна митна служба, підзвітна та підконтрольна, як правило, безпосередньо уряду країни;
- 2) митні органи є однією зі служб (департаментів, управлінь) у складі міністерства фінансів;



3) існує єдиний податковий орган, який відповідає за контроль сплати та стягнення як «внутрішніх», так і «прикордонних» податків.

При цьому в країнах зі значною територією та кількістю населення, що характерно й для України, митні органи головним чином функціонують як самостійні спеціалізовані владні структури, відповідальні за реалізацію митної політики держави. З огляду на це, а також зважаючи на територіальні масштаби України та кількість суб'єктів господарювання, які займаються ЗЕД, митні функції в нашій державі, на наш погляд, об'єктивно ефективно може виконувати лише спеціалізована підсистема митних органів, а не єдина податкова структура. При цьому в цілях здійснення ефективної координації роботи всіх фіскальних органів у державі не можна виключати надання митній службі статусу одного з департаментів Міністерства фінансів України.

There are three the main models of organization customs authorities in the world practice of realization customs practice responsible for administration customs duties:

1 there is a single autonomous customs service which is accountable and controlled directly by the government of the country;

2 customs are one of the agencies (departments, administration) which appertain to the Ministry of Finance;

3 there is a single tax authority which is responsible for monitoring the payment and penalty as «inner» and «frontier» of taxes.

ЛІТЕРАТУРА

1. Бакар Д. Податкову і митницю хочуть об'єднати [Електронний ресурс]. – Режим доступу: <http://www.radiosvoboda.org/content/article/24235137.html>.
2. Игорь Калетник категорически против объединения таможенной и налоговой службы [Електронний ресурс]. – Режим доступу: <http://delo.ua/ukraine/igor-kaletnik-kategoricheski-p-159056/>.
3. Регламент (ЕС) № 450 Європейського парламенту та Ради від 23.04.2008 р. про встановлення Митного кодексу Співтовариства (Модернізованого Митного кодексу) // Офіційний вісник Європейського Союзу, 4.6.2008., L. 145/2, UA [Електронний ресурс]. – Режим доступу: <http://kompmp.rada.gov.ua/kompmp/doccatalog/document?id=47254>.
4. Présentation de la DGDDI et organigrammes de la direction générale des douanes et droits indirects [Електронний ресурс]. – Режим доступу: <http://www.douane.gouv.fr/page.asp?id=138>.
5. Служба державних доходів Латвії: <http://www.vid.gov.lv/default.aspx?tabid=4&hl=3>.
6. Таранов І. Європейський досвід оподаткування: податкові технології Латвійської Республіки // Світ фінансів. – 2007. – №4 (13). – С. 163-172.
7. На одной стороне – по обе стороны границы / Анна-Лийса Хейсала, Аня Лохнива, Анти Малми: Серия публикаций Школы пограничной и морской охраны. – Темпере: Полицейский институт, 2009. – 487 с. – С. 184-211.
8. Куницын Д.В. Обзор отдельных характеристик налоговых органов зарубежных стран // Сибирская финансовая школа. – 2004. – №4 [Електронний ресурс]. – Режим доступу: <http://www.sifbd.ru/magazine/article/702>.

ПРОГНОЗИ

FORECASTS

ГЛАВА ЄЦБ МАРІО ДРАГІ: ЕКОНОМІКА ЄВРОЗОНИ ВІДНОВИТЬСЯ

Економіка регіону почне повільне відновлення, яке триватиме протягом усього 2012 року. Підтримку нададуть і низькі короткострокові процентні ставки. Стрес, що виник на фінансових ринках через кризу суверенних боргів, останнім часом ослаб завдяки «адекватній монетарній політиці» Європейського центрального банку. Є певний прогрес у посиленні системи фінансового управління Єврозони; у фіскальній консолідації в ряді європейських країн. Одночасно існують серйозні ризики погіршення економічного прогнозу по ЄС. В умовах високої невизначеності є ймовірність того, що боргова криза все-таки посилиться, що може зачепити реальний сектор європейської економіки. Проблема протекціонізму продовжує зростати, що є особливо згубним з урахуванням і без того важких фінансових умов. Монетарна політика ЄЦБ залишиться незмінною.

www.vesti.ru

УРЯД ГРЕЦІЇ: ЧЕСНИЙ АНТИКРИЗОВИЙ РОЗПРОДАЖ

Як повідомляє **Костас Мітропулос** – голова фонду з приватизації держмайна – Греція має намір залучити міжнародних інвесторів до приватизації цілого ряду грецьких державних компаній та інфраструктурних об'єктів. На відкритий продаж виставлено 12 морських портів, 34 аеропорти та аеродроми, права на організацію азартних ігор, 35% акцій НПЗ Hellenic Petroleum, автостраду, що з'єднує Грецію з Туреччиною, великі території під забудову на островах Корфу і Родос, а також торгові площі в Олімпійському комплексі в Афінах.

Завдання – чесно і прозоро заробити на приватизації 20 мільярдів євро до 2015 року і 50 мільярдів євро до 2020 року. На поточний момент фонд встиг заробити на приватизації 1,6 мільярда євро, в основному – завдяки продажу ліцензій на організацію азартних ігор і роботі стільникових компаній. Кілька міжнародних компаній вже висловили зацікавленість у таких проектах, як приватизація грецького газового держконцерну і перебудова афінського аеропорту Hellenikon, приватизація водопровідної компанії Афіні і Салонік та приватизація збройового заводу HDS.

Економічна рецесія у Греції триває п'ятий рік. Рівень безробіття – 18%. Раніше у рамках стабілізації бюджету на вимогу Європейського союзу вже були підвищені податки і вжиті інші жорсткі заходи, які викликали масові акції протесту греків. Перший транш Греції був перерахований у травні 2010 року (110 мільярдів євро). У березні цього року країни – члени Єврозони схвалили виділення країні другого – 130 мільярдів євро. Крім того, Греція отримала кредит від МВФ в обсязі 28 мільярдів євро. Уряд не виключає, що може знадобитися третій пакет міжнародної допомоги, але в країні вже є порозуміння щодо подолання кризи.

www.ria.ru