

# СОЦІАЛЬНЕ СЕРЕДОВИЩЕ УКРАЇНСЬКОГО СЕЛА ЯК ПЕРЕДУМОВА СТАЛОГО РОЗВИТКУ: ДІАГНОСТИКА ТА ПЕРСПЕКТИВИ

## UKRAINIAN VILLAGE SOCIAL ENVIRONMENT AS A PREREQUISITE FOR SUSTAINABLE DEVELOPMENT: DIAGNOSIS AND PROSPECTS

**Віра КУЦЕНКО,**  
доктор економічних наук,  
Державна установа «Інститут економіки  
природокористування та сталого  
розвитку НАН України»



**Vira KUTSENKO,**  
Doctor of Economics,  
Public Institution «Institute of Environmental  
Economics and Sustainable Development of the  
National Academy of Sciences of Ukraine», Kyiv

«Село – це не просто виробник продовольчих товарів, а й місце життя мільйонів громадян із самобутнім способом життя, моральними цінностями та культурою»

Академік Є. Єгоров

В останні роки спостерігається нестійкість роботи сільськогосподарських підприємств, що позначилось на зниженні життєвого рівня сільських жителів. Забезпечення населення продовольчою продукцією – це насамперед забезпечення життєдіяльності населення. Продовольча безпека є домінуючою, адже це стосується виживання людей. Проте, як свідчить досвід багатьох європейських країн, для розвитку сільських територій надзвичайно важливим є й забезпечення соціальної безпеки, що передбачає необхідність досягнення:

- фізичної доступності послуг освіти, культури, охорони здоров'я на всій сільській території в потрібний момент і в необхідному асортименті;
- економічної доступності. На сьогодні в соціальну сферу села широко входять ринкові відносини, з'являються платні послуги. При цьому плата має бути такою, щоб ці послуги були доступні сільським жителям;
- якісної доступності, щоб послуги, які надаються населенню, відповідали чинним стандартам.

Досягнення соціальної безпеки потребує забезпечення ефективного управління соціальним розвитком села. Однією з функцій останнього є оцінка нинішнього рівня розвитку соціальної сфери. Основні показники сталого розвитку були сформульовані на Конференції ООН в 1992 році в Ріо-де-Жанейро. Це зафіксовано в одному з головних документів – «Порядок дня на XXI століття». У ньому визначена важливість розробки показників сталого розвитку, за допомогою яких оцінюється розвиток того чи іншого регіону. Серед останніх важливе місце посідає соціальне середовище українського села. Зрозуміло, що із селом пов'язані соціальні, економічні та екологічні аспекти розвитку країни.

Дослідженню соціального середовища села в контексті сталого розвитку присвятили роботи багатьох науковців. Разом із тим в опублікованих дослідженнях недостатньо розкрито роль соціального середовища в забезпеченні сталого розвитку. Тому **мета** нашого дослідження – на основі діагностики сучасного стану соціального середовища виявити шляхи його поліпшення з метою забезпечення сталого розвитку як у сільській місцевості, так і в Україні в цілому.

Як відомо, до цього часу немає єдиної точки зору щодо визначення самого поняття «сталий розвиток». Є багато його трактувань, а також

*Розкривається місце й роль села, сільської території в розвитку цивілізації, суспільства, економіки, а також важливість соціальної безпеки та шляхи її досягнення. Висвітлюється зв'язок соціальної, економічної та екологічної безпеки. Показано, що з розвитком ринкових відносин спостерігається масовий відтік сільської молоді в міста. А деградація виробництва на селі зумовила моральний знос людського капіталу.*

*Визначено сутність соціального середовища села та його функцій, зокрема такі, як: розподіл та обмін, надання споживчих послуг, охорона здоров'я, формування інтелектуального, людського капіталу, громадянської свідомості та наукового світогляду, управління й охорона громадського порядку тощо.*

*На основі досвіду інших країн розкриваються напрями досягнення сталого соціального розвитку села та подаються принципи, дотримання яких сприятиме досягненню сталого розвитку соціально-культурної сфери, збереженню самобутності сільського способу життя. Визначено пріоритетні напрями соціально-культурного розвитку села.*

*Досліджено економічну складову сталого розвитку, яка, з одного боку, сприяє соціальному розвитку, а з іншого – перебуває в кореляційній залежності від рівня розвитку освіти, культури, охорони здоров'я (зокрема, такі показники, як продуктивність праці, ефективність виробництва).*

*Виявлено основні тенденції в розвитку екологічної та соціальної складових сталого розвитку сільської території. Висвітлюється розвиток системи охорони здоров'я в сільській місцевості в контексті здійснюваної нині реформи медичної сфери та освіти в світлі вимог Указу Президента України «Про національну стратегію розвитку освіти в Україні на період до 2021 року». Подається освітній рівень сільських жителів порівняно з міським населенням відповідних вікових груп.*

*У цілому визначено основні проблеми соціального розвитку в сільській місцевості, обґрунтовується авторське бачення їх розв'язання. Основну увагу приділено шляхам розширення на селі робочих місць, зниженню відтоку із села молоді та підвищенню добробуту сільських жителів.*

*The article reveals the role and place of the village, rural areas in the development of civilization, society, the economy, the importance of social security and ways to achieve it. Shows the relationship of social, economic and environmental security. It is shown that the development of a market economy there is a massive outflow of rural youth in the city. A degradation of the countryside caused the obsolescence of human capital.*

*We highlights the nature of the social environment of the village and its functions, in particular, such as the distribution and sharing, consumer services, health care and the formation of intellectual, human capital, public awareness and scientific outlook, management and protection of civil procedure and so on.*

*Based on experience in other countries we reveals areas of sustainable development of the village and provides principles, adherence to which will help to achieve sustainable socio-cultural sphere, preserving the identity of the rural lifestyle. This paper identifies priority areas of socio-cultural development of the village.*

*Considerable attention is paid to the economic component of sustainable development, which, on the one hand, promotes social development, and on the other is in the correlation dependence from the level of education, culture, public health, including such factors as productivity, efficiency.*

*The basic trends in the development of environmental and social components of sustainable development of rural areas are revealed. Particular attention is paid to the development of health care in rural areas in the context of ongoing health sector reform is now, and education in the light of the requirements of the Decree of the President of Ukraine «On the National Development Strategy for Education in Ukraine for the period till 2021». We give educational level of rural population comparably to urban population of corresponding age groups.*

*In general, the basic problems of social development in rural areas is justified, the author's vision to solve them is presented. The main attention is paid to ways to expand rural jobs, reduce outflow of rural youth and the welfare improvement of rural residents.*

показників, що розкривають сутність цього процесу. На конференції «Сталий розвиток: природа – суспільство – людина», що відбулася в 2006 році, зазначається, що такий розвиток включає певні взаємопов'язані складові, а саме: екологічну, економічну, соціальну, інституціональну. Нині особливо важливо забезпечити сталий розвиток сільської території, на якій в основному проживає корінне населення України. Село – це невід'ємна складова цивілізації, воно зберігає природу, ліси, фактично забезпечує все населення чистим повітрям і водою. Проте в сільській місцевості найнижчий рівень життя та умов для життєдіяльності. Так, середній рівень доходів сільських жителів становить 60% міських, хоча, на думку китайського фахівця Фей-Сяодуна, селянство – це спосіб життя.

Тож не дивно, що в сільській місцевості спостерігається масовий відтік молоді – найбільш освіченої частини сільських жителів – у місто. Адже її знання, навички, компетенції стали непридатними в умовах ринкової економіки. Деградація виробництва призвела до морального зносу й людського капіталу села, зокрема знизилась рівень фізичного та психічного здоров'я людей, освіти (в сільській місцевості такі показники, як частка населення у віці 21 рік і старше з базовою вищою освітою, неповною вищою, базовою загальною середньою та початковою загальною освітою, у 2012 році були нижчими від показників попереднього року); знизилась якість послуг соціально-культурного напрямку тощо.

Нині в Україні налічується 28450 сільських населених пунктів, в яких проживає 14,2 млн. осіб. Майбутнє останніх значною мірою залежить від стану сільського соціального середовища, яке являє собою особливу сферу життя сільських людей з їх устоями та традиціями.

Соціальне середовище села виконує такі функції:

- розподіл та обмін (підприємства торгівлі, ресторанного господарства, заклади кредитної та страхової системи);

- надання споживчих послуг (житлово-комунальне господарство, підприємства побутового обслуговування, пасажирський транспорт і зв'язок);

- охорона здоров'я (заклади медичного, санаторно-курортного обслуговування, фізичної культури та спорту, соціального забезпечення);

- забезпечення формування інтелектуального потенціалу, громадянської свідомості та наукового світогляду (мережа культурно-освітніх закладів, мистецтва та релігії);

- управління та охорона громадського порядку (органи державного управління, громадські організації, діяльність яких спрямована на забезпечення громадського порядку).

У сільській місцевості ці функції дозволяють створити можливості для розвитку й реалізації різноманітних економічних і культурних проєктів, які є привабливими з точки зору інвестицій у розвиток транспортної та торговельно-логістичної систем. Економіка сільських поселень має будуватись на основі поєднання економічних інтересів, економічної ефективності та соціальної відповідальності.

Досвід ряду європейських країн, зокрема скандинавських, свідчить, що сталого соціального розвитку села можна досягти шляхом:

- більш повного та ефективного використання його природно-ресурсного потенціалу;

- забезпечення сталого ефективного розвитку села на основі модернізації та інноваційного зростання виробництва;

- збільшення трудової зайнятості та самозайнятості в домогосподарствах, у бізнесі, в традиційних і ринкових секторах економіки;

- підвищення транспортної доступності та господарської освоєності території, збільшення їх залежності в зонах випереджаючого зростання й компактного проживання населення;

- підвищення вкладу сільської економіки в суспільний поділ праці на національному та регіональному рівнях;

- диференційованого підходу, що передбачає застосування специфічних, регіональних принципів господарювання.

Однак при цьому найголовнішим має бути принцип природозбереження, екологізації економіки, що є процесом неухильного та послідовного впровадження системи правових, управлінських, технологічних та інших заходів, які дозволяють мінімізувати негативний вплив господарської діяльності на природу й довкілля. Реалізація цього принципу неможлива без організації неперервної екологічної освіти. Тому сталий розвиток села передбачає забезпечення сталого розвитку соціально-культурної сфери, збереження культурної самобутності, унікального сільського способу життя.

При цьому мають бути забезпечені такі пріоритети:

- зростання людського потенціалу та якості життя сільського населення;

- збереження й модернізація національних культурних традицій;

- модернізація та інноваційний розвиток сільської економіки;

- зміна структури праці: жива – уречевлена;

- природозбереження та екологізація економіки;

- створення необхідної інфраструктури;

- розробка та впровадження соціальних стандартів;

- забезпечення дотримання фінансових й економічних нормативів, які враховують дискомфортні умови життєдіяльності сільського населення;

- перегляд (у бік збільшення) наявних пільг для фахівців, які за направленням працюватимуть у сільській місцевості;

- забезпечення точок випереджаючого економічного зростання. Такими точками, на наш погляд, має бути соціальна інфраструктура, у першу чергу транспортна й житлово-комунальна.

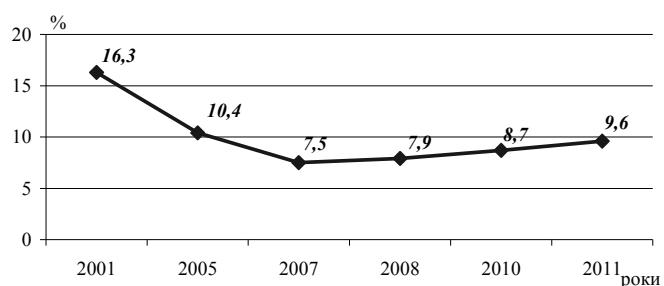
Зрозуміло, що реалізація соціальної функції в сільській місцевості повною мірою залежить від економічної складової сталого розвитку. Як свідчить статистика, останнім часом спостерігається певне поліпшення в економіці села. Зокрема, зростає індекс основних засобів (**табл. 1**).

Як видно з табл. 1, якщо в цілому в економіці індекс основних засобів знизився, то в галузях, які пов'язані, як правило, із сільською територією, суттєво зріс. Навіть ступінь зносу основних засобів у вищезазначених сферах майже вдвічі нижчий, ніж в економіці в цілому.

Проте частка валової доданої вартості сільського господарства, мисливства, лісового господарства в загальному обсязі валової доданої вартості має тенденцію до зниження (**рис. 1**).

Така тенденція є наслідком зменшення самої продукції сільського господарства (в постійних цінах 2010 року). Якщо, наприклад, у 1999 вона оцінювалась у сумі 282774,2 млн. грн., то в 2011 – у 233696,3 млн. грн., тобто на 17,4% менше. Незважаючи на те, що населення України за роки незалежності суттєво скоротилось, виробництво сільськогосподарської продукції на одну особу також спадало. А тому можна зробити висновок, що зменшилось бюджетне забезпечення села та економічні ресурси для соціального розвитку в сільській місцевості, посилилась бюджетна нестабільність сільських поселень. А це означає відсутність коштів для вирішення проблем соціальної сфери села, що простежується в усіх її складових та негативно позначається на соціальному розвитку й забезпеченні сталого розвитку. Останнє проявляється в тому, що на селі нині має місце нестача кваліфікованих кадрів, суттєво знизилась якість освіти.

**Рис. 1. Відсоток валової доданої вартості сільського господарства, мисливства, лісового господарства в загальному обсязі валової доданої вартості, %**



**Таблиця 1. Динаміка індексів основних засобів, відсотків до попереднього року**

Показник	2001	2005	2008	2010	2001-2010, +,-
Усього	102,4	103,8	105,1	102,3	-0,1
Сільське господарство, мисливство, лісове господарство	99,6	102,8	108,2	106,2	+6,2
Сільське господарство, мисливство та засоби, пов'язані з новими послугами	99,6	102,8	108,1	106,2	+6,2

Джерело: [5, с. 89].



Щоб покращити ситуацію, підвищити якість шкільної освіти, в Україні вже створено близько 2 тис. сільських освітніх округів.

Світова практика свідчить, що соціальна сфера може сприяти стимулюванню економічного розвитку, наповненню місцевих бюджетів. Нині ж існуючі податково-бюджетні відносини не стимулюють адміністрацію до розвитку економіки території, до збільшення податкової бази місцевих бюджетів, більш ефективного їх використання.

У цих умовах надзвичайно важливим є забезпечення соціального розвитку села на інноваційній основі, в першу чергу за рахунок створення регіональних науково-освітніх комплексів. На них покладається велика надія не лише в плані зупинення перетоку працездатного населення із сільських територій у міські, а й у питаннях суттєвого скорочення бідності в сільській місцевості, підвищення добробуту сільського населення.

Сталий розвиток сільських територій слід здійснювати, орієнтуючись на внутрішній потенціал. А для цього потрібні відповідні мотиви. У числі останніх може бути формування сприятливого підприємницького середовища для зміцнення економіки сільських поселень. Тобто нинішнє село для наповнення бюджету, забезпечення населення робочими місцями перш за все потребує:

- розвитку малого й середнього бізнесу;
- відродження на селі кооперації та інтеграції;
- диверсифікації сільської економіки;
- налагодження системи збуту сільськогосподарської продукції із широким використанням при цьому сучасних маркетингових інструментів.

Такий підхід, на наш погляд, дозволить відродити соціальну складову сталого розвитку. І тут велика роль відводиться державі. Адже село в багатьох країнах світу отримує суттєву підтримку для свого розвитку. Наприклад, у Великій Британії практикується дотування фермерів за природоохоронні заходи. Зокрема, за виділені землі для відпочинку державні дотації становлять 260 фт. ст. у рік у розрахунку на 1 га, лісосмуги – 50-100 ф. ст. [7]. У Росії розроблено Програму «Сталий розвиток сільських територій на 2014-2017 роки і на період до 2020 року», в якій значна увага приділяється освіті та її якості. Підкреслюється, що молодь, яка не отримала сучасних професійних знань, не може розраховувати на достойну оплату праці, на освоєння в своїй діяльності нових технологій, зокрема в агроекономіці.

Освіта, а також соціальна складова сталого розвитку в сільській місцевості продовжує занепадати. А це є однією з причин скорочення мережі сільських населених пунктів, сільських жителів. Як зазначалося вище, у переважній більшості сільського населення відсутня можливість отримати своєчасно вкрай необхідні послуги. Підтвердженням цього є такі дані: лише 5% селян, які мають підвищений артеріальний тиск, отримують адекватне медикаментозне лікування, а 95% жителів села, що викликають швидку медичну допомогу, самі оплачують медикаментозне лікування. Більше того, до 30% викликів цієї допомоги до сільських мешканців просто не доїжджають [1, с. 52]. І причин тут криється багато. Так, цивілізовані країни довели рівень фінансування системи охорони здоров'я до 15%, в Україні ж – у 5 разів менше. Всім відомий стан доріг у нашій державі в цілому і в сільській місцевості зокрема. А мережа лікарняних закладів у сільській місцевості лише за 2000-2011 роки скоротилась більш ніж утричі (рис. 2).

Така ж тенденція характерна й для ліжкового фонду, який у 2011 році становив 7586 ліжок проти 20275 у 2000. Наймасовішим медичним закладом у сільській місцевості є фельдшерсько-акушерський пункт (ФАП). Їх мережа останнім часом різко скорочується. Так само зменшується й число самостійних лікарських амбулаторій, які у свій час формувались на базі

ФАПів. У 2011 кількість самостійних лікарських амбулаторій і поліклінік становила 2956 одиниць проти 3440 у 2010.

Зрозуміло, що медичну допомогу мешканці села отримують у закладах, розташованих також і в міських поселеннях (центральных районних, районних, міських лікарнях сільських адміністративних районів, в обласних лікарнях, диспансерах). Проте ця допомога для більшості сільських жителів є тим більше недостатньою, адже доходи селян досить низькі.

Так, грошові доходи в середньому за місяць на одне домогосподарство, розміщене в сільській місцевості, у 2011 році становили 2912,6 грн., тоді як у міських поселеннях – 3693,6 грн. На селі за межею бідності знаходиться 17,1% домогосподарств. Частка селян із доходами нижче прожиткового мінімуму сягає 42,7%. Рівень оплати праці в сільському господарстві на 40% нижчий від середнього показника в економіці. Інвестиції на розвиток соціальної сфери села становлять лише 7,6 млрд. грн./рік, що набагато менше потреб [2].

У результаті споживання основних продуктів харчування (м'яса та м'ясопродуктів, молока і молокопродуктів, яєць, риби і рибопродуктів, фруктів, ягід, горіхів і винограду) у розрахунку на одну особу (кг) у сільській місцевості є набагато нижчим, аніж у міських поселеннях. Якщо врахувати, що в міських поселеннях рівень споживання вищезазначених продуктів харчування не відповідає раціональним нормам, то не дивно, що стан здоров'я сільських жителів є значно нижчим, ніж міських.

На сьогодні в так званих пілотних регіонах (Дніпропетровська, Вінницька, Донецька області та м. Київ) здійснюється реформування системи охорони здоров'я. На жаль, у діяльності медичних закладів позитивних результатів мало. Очевидно, що тут позначається невідповідність усієї сфери охорони здоров'я, намагання здійснити реформу «швидко». Зазначимо, що, наприклад, Молдова реформувала свою медичну сферу 9 років. За результатами наших досліджень, на стані здоров'я населення позначається й освітній рівень, який у сільській місцевості хоча й динамічно зростає, однак є нижчим, ніж у міських жителів (табл. 2).

Як видно з табл. 2, різні рівні вищої освіти (різні вікові категорії населення) в сільських жителів нижчі, ніж у міських.

Останнім часом суттєві зміни відбуваються в освітній сфері села. Першою освітньою ланкою є дошкільні навчальні заклади, мережа яких у сільській місцевості у 2011 році становила 9,3 тис. Це менше, ніж їх було в 1990 (12,6 тис.). Але з 2005 спостерігається динамічне зростання мережі – з 8,4 тис. одиниць до 9,3 тис., в яких є 328 тис. місць. Місткість дошкільних навчальних закладів у сільській місцевості перевищує кількість дітей у них. Динамічне зростання останнього показника спостерігається з 2001 року (рис. 3).

Інтегральним показником розвитку системи дошкільної освіти є охоплення дітей відповідними закладами. У 2011 цей показник становив 36% (1990 – 43%). Найвищим він є у Черкаському регіоні – 54% (для порівняння: в Івано-Франківській області – 19%).

Варто зазначити, що в умовах загострення мовного питання 9,4 тис. дітей навчались і виховувались угорською, румунською, німецькою, польською, єврейською, кримськотатарською мовами.

Якщо практично всі показники, що характеризують дошкільну освіту, зростають, то показники інших ланок освіти (мережа, кількість тих, що навчаються, в тому числі на 10 тис. жителів) зменшуються. І це характерно не лише для сільської, а й для міської території. У цьому контексті вирішення потребують такі проблеми:

- регулювання міграційних процесів;
- зміцнення інституту сім'ї в сільській місцевості;
- підвищення цінності людського здоров'я в пріоритетних напрямках діяльності соціальних інститутів;
- розвиток на селі різних форм зайнятості, в тому числі місцевих видів промисловості.

Основними критеріями соціального розвитку села мають бути:

□ економічні – рівень розвитку соціальної інфраструктури, величина ВРП на душу населення, обсяг надходжень у дохідну частину місцевих бюджетів тощо;

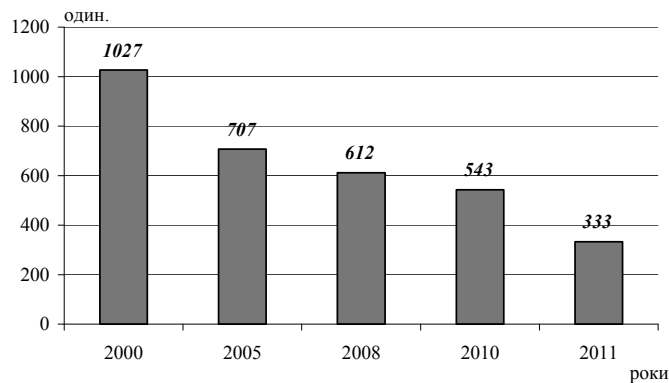
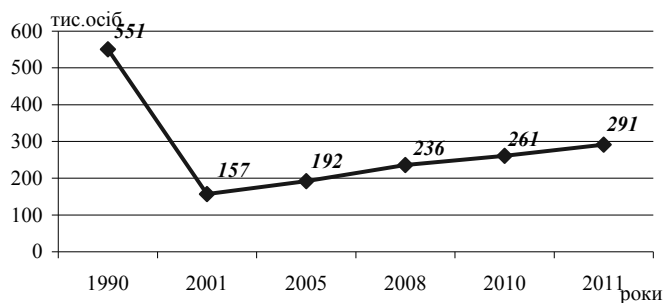
□ соціальні – кількість створених нових робочих місць, рівень зайнятості населення та соціальної стабільності; величина відрахувань у соціальні фонди; освітній і кваліфікаційний рівень населення;

Таблиця 2. Освітній рівень міських і сільських жителів відповідних вікових груп

Показник	Міські поселення		Сільська місцевість	
	2011	2012	2011	2012
Частка населення (%) у віці 22 роки і старше, яке має повну вищу освіту	30,1	30,6	10,3	10,9
Частка населення (%) у віці 21 рік і старше, яке має базову вищу освіту	1,7	1,6	1,1	0,7
Частка населення (%) у віці 20 років і старше, яке має неповну вищу освіту	23,3	23,8	16,4	16,3

Джерело: [4, с. 52].



**Рис. 2. Динаміка мережі лікарняних закладів у сільській місцевості**

**Рис. 3. Динаміка чисельності дітей у сільських дошкільних закладах, тис. осіб**


□ екологічні, в числі яких екологічна безпека та рівень раціонального природокористування, технічне навантаження на довкілля.

Для їх розв'язання важливо забезпечити:

- активне залучення бізнесу до формування спільних проєктів щодо соціального розвитку села;
  - формування механізмів розширення доступу до інтелектуального капіталу, активізації інноваційних процесів, у тому числі в соціальній сфері;
  - соціальний розвиток села як гнучкої комплексно адаптованої до потреб ринку системи;
  - розробку механізмів, що забезпечують поєднання інтересів усіх суб'єктів господарювання в розвитку села;
  - активне впровадження соціального партнерства;
  - забезпечення дифузії інноваційної діяльності;
  - інституційну підтримку на урядовому рівні соціального розвитку села, використовуючи при цьому кошти не лише державні, а й різних фондів, приватні тощо;
  - саморозвиток громад і перебудову взаємовідносин між органами управління державного та регіонального рівнів у прийнятті важливих рішень.
- Водночас слід зазначити, що соціальний розвиток села потребує:
- застосування сучасних (нових) механізмів поєднання ринкових інструментів і важелів, методів прямого та непрямого впливу, що мають забезпечити реалізацію розвитку важливих соціальних пріоритетів села;
  - посилення ролі територіальної громади у розв'язанні соціальних проблем, місцевого самоврядування та регіонального управління;
  - переходу до стратегічного управління соціальним розвитком села, яке врахувало б зміни, що притаманні сучасному селу, гарантувало б надання населенню відповідного обсягу послуг освіти, охорони здоров'я, житлово-комунальних і побутових;
  - прискорений розвиток соціального підприємництва під патронатом держави, громадськості;
  - динамічний розвиток сфери зв'язку, Інтернету, доріг із твердим покриттям\*.

Досвід європейських країн свідчить, що за туризмом на селі – велике майбутнє: це і агротуризм, і сільський зелений. Розвиток транспорту на селі може сприяти радикальній модернізації його інфраструктури в цілому. А це – важливий чинник суттєвого розширення масштабів сільського туризму.

Важливим також є розвиток на селі соціальних кооперативів. У 2009 році в Женеві було прийнято Міжнародні стандарти соціальних кооперативів, де схвалено основні їх характеристики та засади функціонування, а також принципи державної політики формування й розвитку. Всі вони створюються на засадах: добровільності та відкритості членства, економічної участі членів кооперативу, демократичності контролю з їх боку; автономії та незалежності функціонування; навчання членів цих кооперативів і належної їх поінформованості; співпраці між кооперативами; турботи про місцеву громаду [3, с. 89-95]. Соціальні кооперативи надають послуги щодо ведення господарства, здійснення будівництва, ремонтні послуги, послуги у сфері харчування тощо. А це означає, що створення таких кооперативів на селі сприяє зниженню в сільській місцевості рівня безробіття й підвищенню життєвого рівня селян.

На наш погляд, потребує активізації й соціальне партнерство на селі перш за все шляхом пошуку найбільш взаємовигідних варіантів співпраці органів влади і бізнес-структур у вирішенні пріоритетних соціальних завдань, стимулювання бізнесових структур до участі в соціальних проєктах шляхом надання податкових пільг, іншими платежами підприємств та організацій, які є учасниками реалізації соціальних проєктів на селі. У 2010 році, як відомо, Постановою Кабінету Міністрів України затверджено перелік 15 національних проєктів, а пріоритетами соціально-економічного та культурного розвитку визнано нову якість життя, нову інфраструктуру, які безпосередньо мають відношення до відродження села. Для реалізації завдань у контексті цих проєктів важливою є розробка механізму, який допоміг би залучити інвестиції в соціальний розвиток села.

### ВИСНОВКИ

Таким чином, у перспективі соціальний розвиток села має бути спрямований на призупинення вимирання сіл (нині щороку ця кількість перевищує 20 населених пунктів). У цьому контексті необхідними є:

- реструктуризація сільських населених пунктів і надлишкового (у зв'язку зі згортанням трудомістких галузей – тваринництва, льонарства, хмелярства) аграрного трудового потенціалу;
  - продовження здійснення диверсифікації сільської діяльності, перерозподілу сільських людських ресурсів у позааграрні сфери зайнятості, що дозволить знизити негативний вплив сезонного характеру діяльності на селі;
  - створення нових робочих місць, зокрема у сфері сільського, зеленого туризму;
  - підвищення мотивів зайнятості та ефективної праці сільських працівників;
  - покращення доступу сільських жителів до ринків, кредитів, інформації, що сприятиме організації інноваційних видів діяльності, впровадженню ресурсозберігаючих технологій, органічного агровиробництва та формування національного ринку органічної продукції, який був би інтегрований у європейський та світовий ринки, гарантував споживачам високу якість продукції;
  - екологізація аграрного виробництва, збереження стану довкілля.
- Все це, на наш погляд, сприятиме покращенню сільського середовища та життєзабезпечення його мешканців.

### ПОСИЛАННЯ

\* Наприклад, в Азербайджані розроблено стратегію соціально-економічного розвитку до 2020 року, відповідно до якої в кожному найвіддаленішому селі передбачається забезпечення населення не лише послугами освіти, охорони здоров'я, а й зв'язку, Інтернету, банківськими, комунальними тощо.

### ЛІТЕРАТУРА

1. Голяченко О. М. Соціальна медицина знову на роздоріжжі / О. М. Голяченко // Вісник соціальної гігієни та організації здоров'я України. 2013. – №2. – С. 52.
2. Державний комітет статистики України [Електронний ресурс]. – Режим доступу: <http://www.ukrstat.gov.ua>.
3. Липчук В. В. Соціальна кооперація: суть, значення, досвід / В. В. Липчук, Н. В. Липчук // Економіка України. – 2013. – №6(619). – С. 89–95.
4. Соціально-демографічні характеристики домогосподарств України у 2012 році (за даними вибіркового обстеження умов життя домогосподарств України). – К. 2012. – С. 52.
5. Статистичний щорічник за 2011 рік. – К.: Август Трейд, 2012. – 560 с.
6. Указ Президента України «Про національну стратегію розвитку освіти в Україні на період до 2012 року» // Урядовий кур'єр, 29 серпня 2013 року.
7. Givord borian. Be fending the European Ruroland Agricultural Model at the WTO. [www.Rural-Europe.Aeidi/de...Rade](http://www.Rural-Europe.Aeidi/de...Rade) + 3E.