

РЕГІОНАЛЬНА ПРОГРАМА «ІНВЕСТИЦІЙНО-ІННОВАЦІЙНИЙ РОЗВИТОК ВОЛИНСЬКОЇ ОБЛАСТІ В ПЕРІОД 2015-2020 РОКІВ»

REGIONAL PROGRAM "INVESTMENT AND INNOVATIVE DEVELOPMENT OF VOLYN' REGION FOR 2015-2020"

I. ВИЗНАЧЕННЯ ПРОБЛЕМИ, НА РОЗВ'ЯЗАННЯ ЯКОЇ СПРЯМОВАНА ПРОГРАМА

Основна ідея розвитку Волинської області передбачає створення й розвиток сучасних господарських комплексів з урахуванням потенційних і реальних переваг території.

Багатство господарської території (в нашому випадку – Волинська область) залежить від того, які ресурси визначила (надала) нам природа, яка кількість населення бере участь у їх освоєнні, наскільки високий рівень освіти людей, які їхні здібності, кмітливість і винахідливість.

На території області розміщено: 18 видів корисних копалин, 19 родовищ мінеральних вод 4 типів, 33 родовища сапропелевих і торфових грязей для лікування. Область є одним із найбільш заліснених регіонів України – понад 30% краю, на її території також знаходиться значна кількість озер. Регіон є одним із найбільш екологічно чистих у державі.

Але, маючи такий потужний природно-ресурсний, науково-технічний і кадровий потенціал, область залишається суто аграрною і відсталою порівняно із середніми показниками по Україні. При питомій вазі регіону в країні за територією – 3,3% та кількістю населення – 2,3% обсяг промислової продукції у 2011-2012 роках становив лише 0,8%, валова продукція сільськогосподарства – 3,0%, картопля – традиційний продукт регіону – 5,3%, обсяг будівельних робіт – 0,9%.

Це і є головна проблема, на розв'язання якої спрямована регіональна Програма.

II. АНАЛІЗ ПРИЧИН ВИНИКНЕННЯ ПРОБЛЕМИ ТА ОБҐРУНТУВАННЯ НЕОБХІДНОСТІ ЇЇ ВИРІШЕННЯ ПРОГРАМНИМ МЕТОДОМ

Низькі доходи населення призвели до вкрай негативних наслідків:

- знизилась без того невисока мотивація до праці та її продуктивність;
- різко скоротився обсяг споживання продуктів харчування і послуг основною частиною населення, а низька купівельна спроможність працівників дедалі більше поглиблює демотивацію до праці;
- зниження рівня життя більшості населення, низька заробітна плата, її несвоєчасна виплата викликали необхідність вторинної зайнятості – це значна кількість людей;
- в окремих сферах (сільському господарстві, будівництві, охороні здоров'я) падіння реальної зарплати призвело до масової внутрішньої та особливо зовнішньої міграції;
- нехтування інноваційним чинником призвело до гальмування соціально-економічного розвитку та зниження якості відтворюваного людського потенціалу.

Знищення науково-виробничих комплексів, великих промислових підприємств з високодиверсифікованими техніко-технологічними та виробничими напрямками діяльності (досвід у минулому заводу «Ковельсьільмаш») стало на сьогодні головною причиною деградації нації:

- губляться знання;
- успіхи, які були в минулому, зникли;
- катастрофічно знизився рівень технічного мислення;
- дуже низький рівень виробництва;

- практично зник кадровий потенціал – робітників, інженерно-технічних працівників і спеціалістів, заводських та університетських шкіл.

Відомо, що легка промисловість є однією з основних галузей економіки, яка суттєво й активно впливає на формування бюджету на державному й регіональному рівнях.

Свого часу Волинська область (до 1990 року) засівала майже 30,0 тис. га льону-довгунця щорічно, отримуючи значні ресурси для легкої промисловості. На сьогодні посівні площі цієї технічної культури знаходяться в межах 220-300 га.

В аграрній сфері до цього часу не визначено пріоритетні напрями щодо збереження всього напрацьованого в минулому та адаптації цього сегменту до умов ринку, що призвело до значних втрат і руйнації створеного раніше економічного потенціалу.

Маємо ще проблеми, які гальмують розвиток агропромислового комплексу. Вони потребують аналізу, а їх вирішення можливе тільки за допомогою програмного методу:

- оптимізація та створення нових прогресивних структур сільськогосподарського виробництва;
- питання фінансово-економічних взаємовідносин «виробник сировини – переробні галузі» на сьогодні є глобально складною проблемою, в основі якої лежить диспропорція у визначенні ціни (цін) на сільськогосподарські та промислові товари;
- проблеми відтворення, охорони та підтримки оптимальної родючості ґрунтів, особливо дерново-підзолистих;
- створення й виробництво техніки для села нового покоління, особливо комплексів регіонального машинобудування; питання виробництва засобів виробництва;
- проблеми екологічно безпечного та збалансованого розвитку сільськогосподарських територій.

Після так званої перебудови села абсолютна більшість господарств безвідповідально почала ставитися до науки та агротехніки з об'єктивних причин (відсутність коштів) та суб'єктивних (кадрові питання).

Нині абсолютна більшість господарств є збіднілими, на грані банкрутства, унаслідок цього купівельна спроможність відсутня, а тому про новітні агротехнології, сівозмінні, нову техніку не може бути й мови. У таких господарствах намагання виконати роботи на полі швидше й дешевше зводиться до примітивного зменшення технологічних операцій без наукового обґрунтування таких дій.

На селі все пов'язано з родючістю ґрунтів і, як результат, з урожайністю; на неродючих ґрунтах високих врожаїв не отримаєш, а низькі врожаї – це низька заробітна плата працівників, звідси й безвідповідальне ставлення до своїх професійних обов'язків, втрата надії на перспективний розвиток та достаток. У таких зруйнованих господарствах (їх на сьогодні абсолютна більшість) недостатньо як техніки, так і кваліфікованих спеціалістів, а отже, піднятися до рівня рентабельних вони не зможуть.

Станом на початок 2014 року практично знищено галузь сільськогосподарського машинобудування, разом з тим більше двохсот технологічних операцій на селі виконується вручну.

III. МЕТА ПРОГРАМИ

3.1. Створення конкурентної переваги регіону, що базується на використанні знань і нових технологій.

3.2. Реанімація наявних виробничих потужностей, діючих до 1992 року промислових підприємств та організацій.

3.3. Побудова (створення) підприємств, які територіально зосереджуються довкола сировини, науково-технологічного, науково-технічного та трудового потенціалу, суспільної та спільної мети.

Заснування нового бізнесу, який формує конкретні регіональні пріоритети й кластерну схему управління економікою та соціальною сферою регіону.

IV ОПТИМАЛЬНИЙ ВАРІАНТ РОЗВ'ЯЗАННЯ ПРОБЛЕМ

Пропонується такий порядок:

4.1. Перехід від проблеми виживання, яка є надто затяжним процесом, до виконання завдань розвитку економіки. Але на сьогодні маємо проблему сукупності складних теоретичних і практичних завдань, що склалися в конкретних умовах та в конкретний проміжок часу, і вони вимагають термінового оптимального вирішення. Далі – існує безліч економічних небезпек, і ми не можемо не враховувати їх у практичній роботі. Визначаємо найбільш актуальні для нашого регіону:

- відсутність моделі науково обґрунтованої структурної перебудови економіки;
- високий рівень зношеності (до 80%) основних фондів, особливо активної їх частини;
- застарілі технології в більшості галузей економіки;
- високий рівень матеріало- та енергоємності виробництв;
- енергетична криза;
- розвал системи відтворення виробничого потенціалу;
- зростання «тіньової» економіки, посилення її кримінальності.

4.2. Визначаємо: регіональна стратегія – це створення реальних можливостей сталого розвитку економіки з використанням:

- природних ресурсів (корисні копалини, родовища мінеральних вод, родовища грязей для лікування населення, екологічно чистий край);
- кадрового та науково-технічного потенціалу.

4.3. Реальна економіка регіону формується таким чином:

1) визначені стратегічні пріоритетні напрями розвитку економіки;

2) визначені основи формування перспективно-галузевого промислового розвитку;

3) розвиток аграрного сектору економіки;

4) створення в регіоні нових інноваційних інфраструктур.

4.4. Підготовка кадрового потенціалу. Мотивація є одним з визначальних методів управління. На сьогодні це найважливіший елемент соціально-економічного розвитку не тільки Волинського регіону, а й держави в цілому: вміння та необхідність будувати систему прийняття найбільш важливих та актуальних рішень. Далі має бути економіка, причому реальна, а не декларована, фальшива.

4.5. В умовах сучасної економіки основним елементом конкуренції є не боротьба за розширення ринків збуту та залучення інвестицій, а боротьба й суперництво ключових гравців внутрідержавної та міжнародної арен за можливість використання таланту і ноу-хау високоосвічених та компетентних працівників. В умовах динамізації, глобалізації та нівелювання економічних бар'єрів для вільного переміщення потоків інформації, капіталів, працівників принципово важливим чинником конкурентоспроможності регіону виступає його здатність залучити і втримати талановитих працівників.

4.6. Питання ефективності та прибутковості сільськогосподарського виробництва: визначаємо планові показники на період 2015-2017 років – випуск продукції на 1 (одну) грн. капіталовкладень в основних галузях від 3 грн. 20 коп. до 7 грн. 10 коп. та забезпечення рентабельності від 6 до 15%.

4.7. Розвиток кооперування в сільськогосподарському виробництві.

4.8. Масштабне виробництво та виведення конкурентоспроможних товарів на внутрішній і зовнішній ринки.

4.9. Питання експортного потенціалу регіону.

4.10. Розвиток сільських територій і підвищення рівня життя сільського населення.

Необхідно більш детально та конкретно зупинитись на визначенні «реальна економіка регіону».

1. Стратегічні пріоритети і напрями

1.1. Створити в північно-західній частині області штучне водосховище прісної води зі структурами очищення, аварійного та аварійних скидів у складі:

- лабораторії контролю (хімічна, бактеріальна, радіаційна);
- системи охорони по периметру та в повітрі;
- містечка комфортного проживання персоналу.

1.2. Створити науково-дослідний інститут курортології та терапії в межах території озера Нечимне Ковельського району та трьох туристично-лікувальних комплексів.

1.3. Створити на території області п'ять індустріальних (промислових) парків та окрему промислово-економічну зону (м. Нововолинськ).

1.4. Вирішити проблему та створити можливості виробництва засобів виробництва й регіонального машинобудування.

1.5. Розвиток мінерально-сировинної бази та її екологічно безпечного використання шляхом розробки технологій виготовлення екологічно та біологічно чистих органічних, органіко-мінеральних, гранульованих і комплексних добрив на основі сапропелів, фосфоритів, торфу та ін.

1.6. Розробка та впровадження інноваційних технологій виробництва біостимуляторів росту сільськогосподарських культур, біопрепаратів для захисту рослин і тварин, технологій їх виробництва згідно із системами міжнародних стандартів.

1.7. Створити замкнутий цикл виробництва стратегічно важливої продукції льону-довгунця та льону олійного як визначального фактору вирішення проблем галузей легкої промисловості України та фармацевтики.

1.8. На базі Ковельського промислово-економічного коледжу ЛНТУ (географічний центр області) створити Науково-дослідний інститут природних ресурсів та розвитку агропромислового комплексу Волинської області.

2. Перспективно-галузевий промисловий розвиток

2.1. Першочергове вирішення проблеми: на території області є 18 видів корисних копалин, 19 родовищ мінеральних вод 4 типів, 33 родовища сапропелевих і торфових грязей для лікування населення, а нові промислові сектори економіки регіону відсутні.

Перед тим як розпочати викладення завдань щодо створення нових промислових галузевих комплексів, необхідно враховувати наступне:

- виробництво має «шукати» трудові ресурси, а не навпаки; у випадку реалізації таких рішень гальмуються міграційні процеси, які були, є і залишаються стратегічно негативним явищем;
- потрібно створювати замкнені цикли виробництва стратегічно важливої продукції, особливо інноваційної;
- економічні небезпеки викликають і надалі породжують (створюють) соціальні катаклізми.

2.2. Створення нових (особливо інноваційних) промислових підприємств з використанням місцевих сировинних ресурсів із застосуванням новітніх технологій та обладнання:

- підприємство (підприємства) промислової переробки сапропелю з метою отримання вуглецю, паливного газу та світлик нафтопродуктів;
- комплекс промислового добування та промислової переробки жовтових фосфоритів: Поступель – Щитинь – Підборіччя – Мала Глуша Камінь-Каширського району;
- комплекс добування та промислової переробки самородної міді – Ратнівська зона;
- підприємства промислового виробництва (замкнутий цикл) органічних, органомінеральних, гранульованих та комплексних добрив на основі сапропелів виробничою потужністю 25-30 тис.т у рік – Ковельський, Турійський, Старовижівський райони;
- підприємство (підприємства) промислового добування кварцового піску з подальшою переробкою його на скло і склотару – Старовижівський район;
- організувати (створити) спільне підприємство із зарубіжною фірмою (компанією) – Білорусь, Польща – зі складання, випробування та сертифікації зернозбиральних комбайнів середнього класу.

2.3. Відновити (провести реанімацію, а при необхідності диверсифікацію) наявних виробничих потужностей діючих у регіоні до 1992 року промислових підприємств та організацій. Необхідна Спеціальна регіональна програма.

3. Розвиток аграрного сектору економіки

Для значного збільшення продуктів харчування необхідно впроваджувати і розвивати інтенсивне землеробство – це означає:

- застосування найновітніших технологій та техніки;
- зміни і впровадження технологій високоврожайних сортів;
- покращення (нові форми) організації праці;
- відновлення й підтримка оптимальної родючості ґрунтів, особливо дерново-підзолистих, частка яких в області становить близько 70%;
- розробка, виготовлення та впровадження нових методів боротьби зі шкідниками (біотехнології);

На сьогодні у світі співвідношення торгового балансу між продуктами харчування та промисловими товарами становить 70% до 30%. Це і є експортна ніша регіону.

Нами визначено галузі пріоритетного розвитку аграрного сектору економіки в період 2015-2020 років – це мають бути замкнені цикли виробництва стратегічно важливих видів продукції:

- льонарство;
- виробництво картоплі;
- тваринництво;
- кормовиробництво.

Важливими елементами розвитку агропромислового комплексу є:

- відновлення первинного насінництва та елітних порід тварин для забезпечення ними фермерів і сільгосп підприємств різних форм власності;
- технологічне, технічне та організаційне забезпечення випереджувального розвитку переробної галузі в сільськогосподарському виробництві регіону – створення на базі існуючих агроформувань малих і середніх підприємств переробки сільгоспсировини та продуктів тваринництва.

4. Створення в регіоні нових інноваційних інфраструктур

Визначальними інноваційними інфраструктурами для оптимального та стабільного розвитку економіки регіону є фінансово-організаційна і виробничо-технологічна системи.

Фінансово-організаційна система забезпечує фінансову підтримку інноваційної діяльності, особливо на початковому етапі впровадження інновацій; необхідність цього зумовлена високим комерційним ризиком інвестування в інноваційну сферу, необхідністю значних фінансових витрат, тривалим терміном окупності інвестицій.

Виробничо-технологічна система передбачає виробництво нової наукоємної, конкурентоспроможної продукції шляхом забезпечення захисту прав інтелектуальної власності, проведення експертизи інноваційних, науково-технічних проектів, сертифікації наукоємної продукції.

Повнота і функціональність виробничо-технологічної системи забезпечують комплексність інноваційного процесу.

Система передбачає змішану форму управління економікою: вертикально-горизонтальні зв'язки виробничо-технічної та фінансово-економічної діяльності підприємств, фірм, компаній, малих і середніх підприємств, організацій.

Викладемо більш детальну інформацію про визначальні інноваційні інфраструктури.

НАУКОВИЙ ПАРК

Це юридична особа, яка створюється з ініціативи вищого навчального закладу IV рівня акредитації шляхом об'єднання внесків засновників для організації, координації, контролю процесу розроблення та виконання проектів наукового парку.

Основні цілі наукового парку:

- розвиток нових наукоємних та високотехнологічних виробництв, у т.ч. перспективно-галузевих промислових структур регіону;
- створення та забезпечення довготривалої виробничої діяльності нових фірм, підприємств, малих і середніх підприємств;
- створення додаткових робочих місць для населення;
- підвищення ролі науки та освіти.

Діяльність наукового парку прив'язана до конкретної території регіону, що мотивує місцеві владні структури та органи місцевого самоврядування розвивати регіональні інноваційні середовища, які надають регіону додаткові інтелектуально наповнені робочі місця і залучають зовнішній інноваційний капітал.

Головну роль у діяльності наукового парку відіграє університет (виробник наукової продукції) та бізнес як виробник кінцевої продукції.

Тільки через науковий парк є можливість:

- визначити науково-технічну й технологічну політику;
- налагодити маркетингову діяльність із внутрішніми вимогами та об'єктивними орієнтирами питань собівартості та якості продукції;
- конкурувати на внутрішньому й зовнішньому ринках;
- забезпечити зацікавленість учасників і партнерів у фінансово-економічних можливостях наукового парку.

Але, враховуючи досвід Європи, для успішної діяльності наукових парків на державному рівні необхідно створити:

- фонд сприяння розвитку малих інноваційних підприємств у науково-технічній сфері;
- фонд підготовки кадрів та сприяння розвитку інноваційної діяльності;
- фонд фундаментальних і прикладних досліджень;
- венчурний фонд.

ІНДУСТРІАЛЬНИЙ (ПРОМИСЛОВИЙ) ПАРК

Завдання та правові засади

Забезпечення економічного розвитку й підвищення конкурентоспроможності територій, активізації інвестиційної

діяльності, створення нових робочих місць, розвиток сучасної виробничої та ринкової інфраструктури.

Він виконує одну з основних функцій економіки майбутнього – об'єднання всієї несільськогосподарської діяльності із сільським господарством. Економічно та соціально обґрунтовано: аграрні структури повинні приєднуватись до регіонів (структур) із високим рівнем розподілу праці та великою інтелектуальною працюючою частиною населення.

Індустріальний парк здійснює господарську діяльність у сфері промислового виробництва та наукової діяльності, інформації та телекомунікації на умовах, визначених Законом України «Про індустріальні (промислові) парки» від 21 червня 2012 року №5018-VI.

Господарська діяльність учасників, керуючої компанії та ініціатора (ініціаторів) створення індустріального парку здійснюється на умовах договорів (контрактів) у межах індустріального парку.

Ініціатор (ініціатори) надають пропозиції щодо території для індустріального парку.

Керуюча компанія – юридична особа, з якою ініціатор укладає відповідний договір про створення та функціонування індустріального парку.

Облаштування індустріального парку: виконання згідно з умовами договору між ініціатором та керуючою компанією комплексу робіт проектування, будівництва, реконструкції, ремонту та облаштування об'єктів інженерно-транспортної інфраструктури за рахунок бюджетних, власних, запозичених або інших коштів з метою створення належних умов для здійснення учасниками господарської діяльності.

Учасник індустріального парку (далі – учасник) – суб'єкт господарювання будь-якої форми власності, зареєстрований на території, в межах якої розташований індустріальний парк, що згідно із законодавством набув право на ділянку та уклав договір (контракт) із керуючою компанією про здійснення господарської діяльності в межах індустріального парку відповідно до Концепції індустріального парку.

Суб'єкт господарювання набуває статусу учасника індустріального парку з моменту:

- укладення з керуючою компанією договору про здійснення господарської діяльності в межах індустріального парку;
- набуття права на земельну ділянку в межах індустріального парку.

Керівні структури (ініціатор створення ІП та керуюча компанія) в порядку, передбаченому законодавством, щороку подають пропозиції до проекту Державного бюджету України та проектів рішень про відповідні місцеві бюджети щодо фінансової підтримки облаштування території індустріального парку.

З метою державної підтримки створення й функціонування індустріальних парків керуючим компаніям, ініціаторам створення, суб'єктам господарювання за рахунок коштів, передбачених Законом про Державний бюджет України на відповідний рік, надаються безвідсоткові кредити (позики), цільове фінансування на безвідсотковій основі для облаштування індустріальних парків.

Науковий та індустріальний парки – це нові прогресивні форми співпраці науки і виробництва, вони дають можливість створити інноваційні та інші структури для комерціалізації результатів наукових досліджень, трансферу науково-технічних розробок із широким використанням останніх у національному господарстві.

СТРУКТУРНА СХЕМА КЛАСТЕРНОЇ МОДЕЛІ УПРАВЛІННЯ ЕКОНОМІКОЮ ТА СОЦІАЛЬНОЮ СФЕРОЮ ВОЛИНСЬКОЇ ОБЛАСТІ

Кластер – це сконцентрована за географічним складом група компаній, підприємств, фірм, інших структур, які безпосередньо пов'язані з виробничою діяльністю (університети,

наукові, науково-технічні установи, торговельні об'єднання); вони конкурують, але співпрацюють між собою.

Підприємства та організації працюють на основі договорів про співробітництво, в тому числі й у фінансових питаннях. Всі учасники кластера об'єднуються на основі загальної стратегії: виробництво конкурентоспроможної продукції для внутрішнього та зовнішнього ринків з отриманням оптимальних або максимально можливих прибутків.

Формуємо базові визначення, характерні для кластерної моделі розвитку регіональної економіки:

- підприємства, що входять до кластера, мають бути сконцентровані на одній території;
- кластерна система передбачає відсутність централізованого підпорядкування та юридичної залежності від головної компанії – підприємства об'єднуються разом з урахуванням фінансово-економічних інтересів;
- кожному учаснику кластера доручають такі види виробництва, торгівлі або послуг, у яких він досяг найвищого рівня при найменших виробничих витратах;
- кластер формується терміном не менш ніж на 10 років; створення оформлюється договором між усіма учасниками кластера; координує дії лідер – у нашому випадку науковий парк, за це він отримує певні відрахування (відсоток) від обсягів виробничої діяльності, розмір відсотка узгоджується терміном на кожний календарний рік;
- лідер представляє інтереси кластера, але діє в межах повноважень, які він отримав від решти учасників;
- кожен учасник кластера формує пропозиції на свою частку виробництва, поставок або послуг, з яких у подальшому комплектується загальна скоординована пропозиція;
- продукція (товари, послуги) мають бути конкурентоспроможними на внутрішньому та особливо зовнішньому ринках.

Президент наукового парку разом зі своїми науковими спеціалістами формують конкретні вимоги та завдання кожному з учасників, які мають бути вирішені ними в наукових розробках або у виробничій діяльності.

Кластерна політика – основа інноваційного розвитку регіональної економіки. Тільки вона спроможна організувати виробництво конкурентоспроможної продукції з урахуванням таких принципів, як:

- нова прогресивна ідея;
- дослідний зразок;
- патентування об'єкта інтелектуальної власності;
- масштабне виробництво;
- виведення конкурентоспроможних товарів на внутрішній і зовнішній ринки.

На період 2015-2016 років нами розроблена «Структурна схема кластерної моделі управління економікою та соціальною сферою Волинського регіону» (рис. 1), вона передбачає:

- організувати оптимальну роботу наукового та індустріального парку «Центральний» (рис. 2);
- розпочати створення фінансово-організаційної системи;
- розпочати підготовчу роботу для створення умов діяльності перших кластерів: «Льонокластер», кластер «Мінерально-сировинна база: комплексне добування, промислова переробка та виготовлення інноваційних продуктів», кластер «Здоров'я людини», створити науково-дослідний інститут курортології і терапії в межах території озера Нечимне та трьох туристично-лікувальних комплексів.

V. ШЛЯХИ ТА МЕТОДИ РОЗВ'ЯЗАННЯ ПРОБЛЕМИ

Ми визначили, що головна проблема, на розв'язання якої спрямована Програма, полягає в тому, що область суто аграрна,

5.3. Наш регіон є територією пріоритетного розвитку, оскільки на сьогодні склались несприятливі умови в соціально-економічній сфері (особливо у північній частині області), в першу чергу незадовільним є стан зайнятості населення в містах, районних центрах та сільських громадах. Тому вкрай необхідно впроваджувати спеціальний режим інвестиційної діяльності задля подолання цих негативних явищ.

5.4. Для відродження й розвитку пріоритетних галузей регіону – льонарства, тваринництва, виробництва картоплі, кормовиробництва – потрібно відновити та надалі підтримувати оптимальну родючість ґрунтів, особливо дерново-підзолистих.

5.5. Стратегічний напрям ведення сільгоспвиробництва – це багатогалузевість з великою кількістю сільгоспкультур. При цьому питання сівозмін з наукової та прикладної сторони було, є і буде в майбутньому визначальним фактором органічного виробництва. Природно-кліматичні умови для ведення сільгоспвиробництва на Поліссі, несприятливі, надії на отримання зовнішніх інвестицій у виробництво нереальні, все потрібно вирішувати самостійно.

5.6. Потрібно повернутись до кооперування в сільськогосподарському виробництві, де основними пріоритетними напрямками мають бути:

- раціоналізація організації виробництва;
- зберігання та збут (реалізація) продукції (товару);
- будівництво і створення малих та середніх підприємств промислової переробки сільгоспсировини і продуктів тваринництва;
- матеріально-технічне постачання і технологічне обслуговування;
- питання дотаційності сільськогосподарського виробництва.

5.7. **Енергетичні проблеми регіону.** Область є аграрною, але зі споживача енергоресурсів ми в спроможності перетворитися на виробника паливного газу, вуглецю, світлих нафтопродуктів, біогазу.

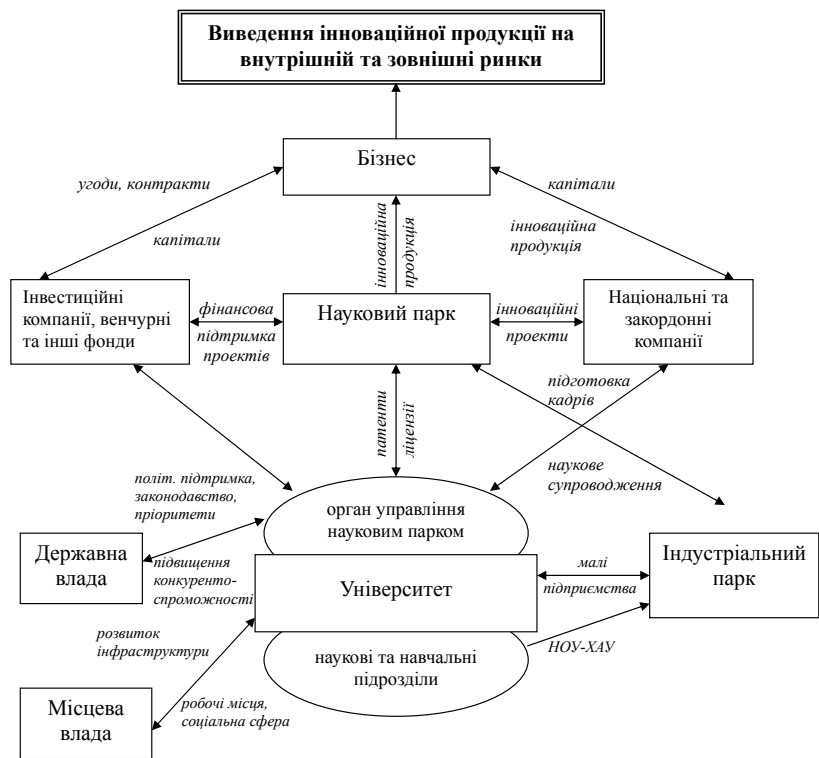
- Визначаємо, що ресурсозберігаючі технології створюються:
- на основі покращення традиційних технологій шляхом зміни окремих елементів на більш прогресивні;
 - при переході на принципово нові технологічні схеми;
 - при комплексному використанні з подальшою переробкою природних ресурсів (відходи тваринництва, птахівництва, побутові відходи), що передбачає зведення до мінімуму негативного впливу на навколишнє середовище.

5.8. Не менш важливим є питання техніки для села. На сьогодні прискорений розвиток регіонального машинобудування – це можливість впровадити техніко-технологічне оновлення підприємств різних галузей економіки регіону. Випереджальний розвиток переробних галузей промисловості є пріоритетним у господарській діяльності області.

Вкрай необхідним є віртуальний принцип праці як основа створення нової сучасної техніки в дуже короткий термін з невеликою кількістю інвестицій. Все створюється за допомогою найновітніших комп'ютерних програм 3D моделювання та проектування.

Ми визначили «Кількість одиниць машинобудівної продукції за напрямками для оптимального розвитку економіки області» (див. табл.). **Загальна кількість напрямів – 13; кількість найменувань – 148. Вартість створення нової техніки – 162,0 млн. грн., у т.ч.:**

Рис. 3. Науковий парк Волинського регіону. Схеми діяльності учасників і партнерів наукового парку



Таблиця. Перелік одиниць машинобудівної продукції за напрямками для оптимального розвитку економіки області

№ з/п	Напрямок	Кількість найменувань
1	Льонвиробництво	19
2	Тваринництво	12
3	Виробництво картоплі та цукрових буряків	8
4	Хмелевиробництво	3
5	Промислове добування сапропелів	10
6	Промислова переробка сапропелів	17
7	Обладнання технологічної лінії виготовлення гуматів із сапропелю	12
8	Обладнання внесення добрив у ґрунт	4
9	Обладнання для малих і середніх підприємств (МСП) Промислова переробка сільгоспсировини та продуктів тваринництва	16
10	Машини, обладнання та агрегати для фермерів	23
11	Машини, агрегати і комплекси добування та промислової переробки корисних копалин регіону	12
12	Обладнання для отримання альтернативних видів енергії	7
13	Інші машини, в т.ч. для лісового господарства	5
Разом		148

- машини, агрегати, комплекси добування та промислової переробки корисних копалин (першочергові роботи) – 35,0 млн. грн.;
- добування сапропелів, виготовлення органічно-мінеральних добрив та інших виробів інноваційної продукції – 21,0 млн. грн.;
- льонвиробництво – 42,5 млн. грн.;
- тваринництво – 13,5 млн. грн.;
- машини для внесення добрив у ґрунт – 14,0 млн. грн.;
- обладнання для малих і середніх підприємств (промислова переробка сільгоспсировини та продуктів тваринництва) – 9,0 млн. грн.;
- машини, обладнання та агрегати для фермерів і сажодоводів – 10,0 млн. грн.;
- обладнання для отримання альтернативних видів енергії – 17,0 млн. грн.

5.9. Технічне переозброєння, реструктуризація та реформування виробничих потужностей Нововолинського заводу СТО, відновлення діяльності його основного призначення: виготовлення спеціального та універсального обладнання – 145,0 млн. грн.

5.10. Будівництво нових підприємств і комплексів – 100,5 млн. грн.

5.11. Витрати на реконструкцію, технічне переозброєння та реформування виробничих потужностей, діючих до 1992 року підприємств та організацій визначаються окремими проектами.

5.12. Питання кадрової політики: робітничі професії, спеціалісти середньої та вищої ланок; реорганізація або створення нових навчальних, науково-виробничих структур; наукові школи.

Якою складною б не була ситуація з кадровим потенціалом, ми зобов'язані надати основні пропозиції для її поліпшення:

- підняти рівень державного сектора економіки, який становить в Україні менше 20%, хоча навіть на капіталістичному Заході цей показник удвічі більший;
- випереджувальний розвиток передових виробничо-продуктивних сил (технологій, техніки);
- вміле поєднання державного управління економікою з ефективним ринком;
- сучасний науково-технічний прогрес;
- формування випуску конкурентоспроможної продукції (товару) з гарантованим правом і можливостями виходу на зовнішній ринок;

- захист власного ринку та власного виробника;
- високопрофесійна підготовка кадрів – трирівневий метод з використанням досвіду Європи.

VI. ОЧІКУВАНІ РЕЗУЛЬТАТИ ВИКОНАННЯ ПРОГРАМИ, ВИЗНАЧЕННЯ ЇЇ ЕФЕКТИВНОСТІ

Виконання Програми дасть змогу:

- оптимізувати і покращити соціальний та демографічний стан області, особливо поліського села, адже тільки в північній частині регіону передбачається у 2015-2017 роках створити додатково 3 тис. робочих місць;
- збільшити обсяги виробництва інноваційної продукції удвічі;
- створити в області п'ять індустріальних парків, тим самим впроваджуючи основну ідею розвитку регіону за рахунок організації не менше семи промислово-соціальних, трьох лікувально-оздоровчих, не менше п'яти туристичних комплексів та окремої промислово-економічної зони (м. Нововолинськ).

VII. ОЦІНКА РЕСУРСІВ, НЕОБХІДНИХ ДЛЯ ВИКОНАННЯ ПРОГРАМИ

Заходи щодо виконання цієї Програми передбачається здійснювати за рахунок коштів державного та місцевого бюджетів. **Орієнтовний обсяг необхідних для Програми фінансових ресурсів становить 560,0 млн. грн., в тому числі за рахунок коштів держбюджету – 440,0 млн. грн.**

Примітка

Програму розроблено на основі документів:

1. Закон України «Про пріоритетні напрями інноваційної діяльності в Україні» від 16 січня 2003 року №433-ІІ.
2. Закон України «Про державні цільові програми» від 18 березня 2004 року №1621-ІV.
3. Постанова Кабінету Міністрів від 31 січня 2007 року №106 «Про затвердження Порядку розроблення та виконання державних цільових програм».
4. Постанова Кабінету Міністрів від 21 липня 2006 року №1001 «Про затвердження Державної стратегії регіонального розвитку на період до 2015 року».
5. Закон України «Про наукові парки» від 25 червня 2009 року №1563-VI.
6. Закон України «Про індустріальні парки» від 21 червня 2012 року №5018-VI.
7. Постанова Кабінету Міністрів від 14 травня 2008 року №467 «Про затвердження Державної цільової економічної програми «Створення в Україні інноваційної інфраструктури на 2009-2013 роки».

Науковий керівник Програми
доктор технічних наук, професор
Розробник Програми

В.Ф. Дідух
А.С. Суховерхий

Перелік

основних проектів економічного розвитку Волинської області (2015-2020 роки)

1. **Льонокластер** – розвиток галузі льонарства Волинської області – два проекти:
 - пілотний проект «Випереджально-експериментальний розвиток трьох центральних (у географічному плані) районів Волинської області** – Ковельського, Старовижівського і Турійського – за умов раціонального й ефективного використання природно-ресурсного, наукового і трудового потенціалу»;
 - комплексний проект «Отримання продукції льону олійного в умовах Західного Полісся».**
2. Промислове видобування сапропелю з «мертвих» озер – глибина води до 0,7 м.
3. Промислове виробництво екологічно чистих органічних, органо-мінеральних та комплексних добрив на основі сапропелів.
4. Проект утримання великої рогатої худоби на 20 голів (молочне стадо).
5. Проект утримання великої рогатої худоби на 50 голів (молочне стадо).
6. «Створення та організація комплексу з відгодівлі великої рогатої худоби на м'ясо; промислове виробництво біогазу та рідких органо-мінеральних добрив» з робочою схемою формування комплексного вирішення організаційно-технічних питань.
7. Проект «Кормовиробництво».
8. «Питна вода для України».
9. «Створення лікувально-оздоровчих і туристичних комплексів у Волинському регіоні в період 2015-2020 років».