

Піменова О.В., аспірант

кафедри підприємництва економічного факультету

Київського національного університету імені Тараса Шевченка

МОДЕЛЬ ОЦІНКИ РІВНЯ ЕФЕКТИВНОСТІ ФОРМ ГОСПОДАРЮВАННЯ В АГРАРНОМУ СЕКТОРІ

Запропоновано модель оцінки ефективності форм господарювання, розроблену автором на основі методу попарних порівнянь із використанням бальної системи та інтегральних показників, які визначають економічні, соціальні та екологічні аспекти діяльності форм господарювання. Ця модель дає можливість визначити рівень ефективності форм господарювання в аграрному секторі в контексті забезпечення його сталого розвитку.

Ключові слова: аграрний сектор, форми господарювання, економічна ефективність, екологічні та соціальні показники, сталий розвиток, бальна система, попарний аналіз, інтегральний показник, збалансованість.

В умовах переходу сільського господарства до сталого (від нім. Nachhaltigkeit тобто самовідновлювального) розвитку актуальним видається питання щодо вибору не лише економічно вигідної, а й раціональної форми господарювання для України, яка забезпечувала б збалансоване поєднання показників економічної, соціальної та екологічної сфери – діяльності суб'єктів підприємництва у сільському господарстві, що обумовлено специфікою галузі, зокрема її посиленої залежності від природно-кліматичних та біологічних факторів. Природні ресурси є складовою частиною економічних ресурсів і поряд із робочою силою та капіталом використовуються сільсько-господарськими підприємствами для виробництва товарів і послуг, впливають на ефективність виробництва. Водночас прагнення підприємців отримати максимальний прибуток не завжди співпадає з природоохоронними заходами. Це призводить до надексплуатації природи, забруднення навколишнього середовища, виснаження продуктивних сільськогосподарських земель, зниження вмісту гумусу в ґрунтах, скорочення біорізноманітності природних ресурсів, руйнування місцевих агроландшафтів, забруднення шкідливими речовинами водних ресурсів тощо.

В умовах переходу до сталого розвитку в аграрному секторі важливим чинником є створення та функціонування соціоекономічної моделі розвитку сільського господарства. До соціоекономічного розвитку в аграрному секторі, з одного боку, відносять економічний розвиток сільських територій, зайнятих сільськогосподарськими угіддями, ефективність зайнятості, що характеризується душевими доходами, екологічно безпечним виробництвом, зорієнтованим на потреби людини тощо. З іншого боку, соціоекономічний розвиток визначається саме роллю сільського соціального капіталу, який виступає складовою аграрної політики держави.

Під соціальним капіталом розуміють соціальні відносини та зв'язки, що формуються в аграрному секторі економіки, які ґрунтуються на довірі та спонукають учасників до ефективніших дій з метою досягнення спільних цілей [1, с. 78].

На думку Ф.Фукуями, соціальний капітал – це загальноприйняті норми та цінності, які практикуються певною групою людей та дозволяють їм співробітничати [2, с. 8].

В.Геєць, досліджуючи соціоекономічну модель майбутнього України в монографії "Суспільство, держава, економіка", зазначає, що визначальна роль соціального капіталу в забезпеченні розвитку будь-якої країни та взаємозалежність технократичної і соціальної складових у новій філософії вимагає детального аналізу змісту соціогуманізованих складових розвитку [3, с. 317].

У сільському господарстві ефективне господарювання може бути визначене як таке, що збалансовано поєднує економічну, соціальну та екологічну складові, оскільки надмірна експлуатація природних ресурсів задля власної вигоди часто призводить до їхнього погіршення, що з часом знижує і економічні показники діяльності підприємців. Це зумовило розроблення моделі рівня оцінки ефективності форм господарювання в аграрному секторі, яка передбачає використання не лише економічних, й соціальних та екологічних показників, що суттєво збагачує науково-практичний підхід до забезпечення сталого розвитку в сільському господарстві України.

Важливість проблеми становлення та розвитку соціоекономічних форм господарювання в аграрному секторі, що забезпечують збереження довкілля, підтверджується зверненням до цієї проблематики багатьох зарубіжних і вітчизняних учених-економістів. Теоретичною базою роботи та сформульованих висновків стали праці таких видатних представників світової економічної думки, як: Й.Шумпетер, А.Пігу, Р.Кантільйон та інших. Вагомий внесок у розробку методичних підходів до оцінки форм господарювання зробили німецькі вчені-економісти: Г.Екерт, Д.Бахман, І.Маттнес, Ю.Хайнріх, Г.Брайтшух, В.Хейер, К.Даймер та інші. Серед вітчизняних учених-економістів, які займаються дослідженням проблем сталого розвитку аграрного сектора, зокрема соціально-орієнтованих організаційних форм господарювання, слід назвати В.Базилевича, К.Базилевич, О.Бородіну, С.Волкова, Н.Гражевську, І.Мазур, Л.Молдаван, В.Попова, О.Попову, О.Шубравську та інших, зокрема див.: [4–7].

Водночас, незважаючи на вагомість цієї проблематики й посилену увагу до неї багатьох провідних дослідників, окремі аспекти оцінювання ефективності орієнтованих на сталий розвиток форм організації сільськогосподарського виробництва все ще залишаються недостатньо вивченими.

У сучасних умовах розвитку сільського господарства найбільш поширеними формами господарювання у країнах ЄС, Північної Америки, Азії, Океанії є фермерські господарства та різні форми їхніх об'єднань у соціальні підприємства.

У країнах Латинської Америки, Африки, в Австралії окрім зазначених форм, поширені комерційні корпорації на чисто найманій праці (агрохолдинги, латифундії). На думку професора сільськогосподарської та ресурсної економіки Каліфорнійського університету А. де Жанврі, до головних проблем латифундиського сільського господарства Латинської Америки відноситься стагнація сільськогосподарського виробництва та збільшення бідності в сільських районах. Учений в своїй праці "Аграрне питання та реформи в Латинській Америці" обґрунтував, що результатом аграрної кризи стала дуже низька оплата праці сільських мешканців та експортоорієнтований характер сільськогосподарського виробництва. Панування латифундій призводить до винищення селянства. Серед негативних наслідків такої моделі господарства в сільському господарстві А. де Жанврі виділяє виникнення екологічної катастрофи, зниження народжуваності, міграцію сільського населення в міста, обезземелення селянства тощо [8].

У країнах СНД у процесі реформування аграрного сектора сформувалися різні форми господарювання, зокрема, особисті селянські господарства, фермерські господарства, приватні підприємства, виробничі кооперативи та господарські товариства значною мірою у вигляді агрохолдингів, тобто великих капіталістичних агро-торгово-промислових підприємств, які використовують десятки тисяч гектарів сільськогоспо-



дарських угідь для вирощування найбільш рентабельних і технологічно механізованих сільськогосподарських культур (соняшник, ріпак, колосові зернові, кукурудза) із застосуванням хімічних добрив, пестицидів, гербіцидів та інших засобів захисту рослин для отримання високих урожаїв. Серед найбільших недоліків такої форми організації діяльності є нехтування сівозмінами, перехід на виробництва одного-двох видів продукції, у результаті чого швидко виснажуються ґрунти. Коли вкладення перестають бути вигідними, як обґрунтував в третьому томі "Капіталу" К.Маркс, капітал переходить в іншу галузь, а в сільському господарстві виснажені землі залишаються селянам. Агрохолдинги та інші корпорації породжують великі соціальні й екологічні проблеми. Орієнтуючись лише на окремі види найбільш механізованих видів продукції, вони перестають займатися важливими для людини видами трудомістких виробництв – овочевої (картоплі, овочі), тваринницької продукції тощо. Наслідком такого є, по-перше, посилення безробіття на селі, а по-друге, збільшення імпорту, що загострює проблему продовольчої безпеки країни.

Світова практика доводить, що фермерські господарства та їхні виробничі об'єднання передбачають зайнятість членів сім'ї, більш дбайливе ставлення до природи та навколишнього середовища, вирощування здорової та якісної продукції, зорієнтованої на внутрішній, а не тільки на зовнішні ринки, яка приносить прибутки господарю.

Тому актуальність виявлення і забезпечення економічної ефективності форм господарювання в аграрному секторі та їхньої раціональності в контексті сталого розвитку і зумовили вибір теми дослідження.

У процесі розроблення моделі оцінки ефективності форм господарювання в аграрному секторі були застосовані загальнонаукові та спеціальні методи дослідження. Зокрема, за допомогою системного аналізу визначено економічну, соціальну та екологічну складові форм господарювання у їхньому взаємозв'язку та взаємодії між собою та з елементами інших систем.

Для порівняльної оцінки всіх показників – економічних, соціальних та екологічних – автором використана бальна система. На основі методу попарних порівнянь визначено найбільш важливі та впливові з них. Використання методу інтегральних показників дозволило визначити збалансованість економічної, соціальної та екологічної сфери та виявити потенціал розвитку господарюючого суб'єкта.

Методологічною основою дослідження щодо виявлення раціональних і ефективних форм господарювання є загальнонаукові методи. Використано прийоми абстрактно-логічного методу, а саме: аналізу і синтезу, індукції і дедукції, аналогії і порівняння. В аналітичному дослідженні оцінки розвитку форм господарювання та конкурентоспроможності сільського господарства України застосований економіко-статистичний метод, метод табличного відображення інформації.

Досвід розвинених країн світу свідчить, що в сільському господарстві раціональними і ефективними вважаються такі форми господарювання, коли зберігаються робочі місця для селян, які одночасно є і власниками, і працівниками, упереджують надмірну експлуатацію природних ресурсів та антропогенне навантаження на ґрунти, не допускають істотного зниження їхніх відновлювальних і відтворювальних можливостей. Тому законодавство цих країн жорстко контролює концентрацію сільськогосподарських земель, не допускає форм господарювання у сільському господарстві, пов'язаних із концентрацією земель у руках великого неаграрного капіталу. У цьому контексті офіційна політика урядів зорієнтована на підтримку фермерського типу господарювання, який виконує економічні, соціальні та екологічні функції, що й забезпечує сталий розвиток сільського господарства.

Досліджуючи шляхи сталого розвитку сільського господарства, у 2006 р. німецькі вчені Г.Екерт, Д.Бахман, І.Маттнес запропонували застосовувати методичний підхід до оцінки ефективності форм господарювання, який передбачає визначення критеріїв

економічної, екологічної та соціальної сумісності (табл. 1). Систему оцінки критеріїв економічної, екологічної та соціальної сумісності вчені назвали KSNL (Kriteriensystem zur Analyse und Bewertung der Nachhaltigkeit landwirtschaftlicher Betriebe), що в перекладі з німецької мови означає "система критеріїв аналізу та оцінки сталого розвитку сільського господарства".

Таблиця 1

KSNL (система критеріїв аналізу та оцінки сталого розвитку сільського господарства)

KSNL	Критерії сталого розвитку	Науковці, які розробили критерії сумісності
KUL	Критерій екологічної сумісності	Г.Екерт
KWL	Критерій економічної сумісності	Д.Бахман
KSL	Критерій соціальної сумісності	І.Маттнес

Джерело: складено за даними: Kriterien einer umweltverträglichen Landwirtschaft (KUL) [Електронний ресурс]. – Доступний з : <<http://www.tll.de/ainfo/ksnl/kul10606.pdf>>.

Усі критерії мають представляти собою однакову кількісну величину, а тому для оцінки показників їх необхідно переводити в єдину бальну систему. За кожним критерієм встановлюється допустиме відхилення, що дає уявлення про те, чи потрапляє конкретне значення критерію в межі відхилення. Межа кожного з критеріїв має включати в себе різницю між найвищим і найнижчим значенням показника, що оцінюється (рис. 1).



Рис. 1. Методологічний підхід оцінювання критеріїв сталого розвитку сільського господарства

Джерело: складено за даними: Der Anteil an ökologisch und landeskulturell bedeutsamen Flächen (ÖLF) im Agrarraum als Kriterium einer umweltverträglichen, nachhaltigen Landwirtschaft [Електронний ресурс]. – Доступний з : <<http://www.vdlufa.de/joomla/Dokumente/Standpunkte/04-oelf.pdf>>.

Для кількісної оцінки кожного критерію сталого розвитку форм господарювання автором була самостійно розроблена та запропонована система показників (індикаторів), які поділяються на три складові: економічного, соціального та екологічного розвитку (табл. 2).



Таблиця 2

Параметри моделі "Оцінка рівня ефективності форм господарювання"

№	Економічні показники	Соціальні показники	Екологічні показники
1	Темп зростання виробництва продукції, %	Відношення середнього доходу працівника до середнього доходу по країні, %	Обсяг земель із високим техногенним навантаженням в загальній площі землі, %
2	Обсяг виробництва продукції на 1 га землі, грн/га	Рівень плинності кадрів (відношення звільнених (тих, що вибули) до середньоспискової чисельності), %	Розмір техногенного навантаження на землю від діяльності підприємства (вплив на воду, ґрунт, повітря, біологічне різноманіття), кг
3	Обсяг виробництва продукції на одного працюючого, грн/люд.	Частка молодих людей як відношення працівників до 35 років до їхньої загальної чисельності на підприємстві, %	Рівень родючості ґрунту відносно середньої по регіону, %
4	Динаміка зміни обсягу виробленої продукції з гектара землі, %	Частка жінок на підприємстві, %	Різноманіття вирощування культур, од.
5	Продуктивність праці та її динаміка, грн/люд.	Частка спеціалістів із вищою та середньою спеціальною освітою, %	Площа земель, які обробляються важкими сільськогосподарськими машинами в загальній площі земель підприємства, %
6	Співвідношення між виробництвом валової продукції рослинництва і тваринництва, %	Гарантії робочого місця, років	Площа еродованих земель у загальній площі угідь, %
7	Рівень самозабезпеченості: матеріальними, трудовими та фінансовими ресурсами, %	Коефіцієнт зайнятості працівників як відношення загальної кількості відпрацьованих людиноднів усіма працівниками до максимально можливої зайнятості всіх працівників за календарний рік, %	Частка земель, які не обробляються, в загальній площі, %
8	Прибуток із розрахунку на: – 1 га землі; – 1 людину	Частка зайнятих у господарстві найманих працівників і працюючих власників господарств та членів їхніх сімей, %	Площа землі під паром у загальній площі угідь, %
9	Рентабельність виробництва продукції, %		Рівень придатності ландшафту угідь для відпочинку та рекреації людей: зелені зони та зелені насадження, незмінність природного ландшафту, %
10	Динаміка зміни рентабельності, %		

Джерело: складено автором.

У цій моделі представлена саме методика розрахунку оцінки рівня ефективності форм господарювання з точки зору сталого розвитку. Кількість або безпосередньо самі показники можуть бути змінені з урахуванням агрономічних та екологічних знань.

Модель складається із трьох частин:

- 1) оцінка за бальною шкалою;
- 2) визначення інтегральних показників;
- 3) збалансування показників економічної, соціальної та екологічної складових сталого розвитку.

Оцінка за бальною шкалою. З метою порівняння показників, зазначених у табл. 2, автором було використано єдину бальну систему виміру, де 1 бал – максимально можливий і бажаний результат, а 9 – найменш бажаний і найгірший результат.



Зона з 1 до 4 балів показує значення показників, за яких сільськогосподарське підприємство може стабільно розвиватися. Зона з 5 до 6 балів вважається достатньо ризиковою щодо сталого розвитку підприємства. Зона з 7 до 9 балів відображає небажані значення показників, за яких неможливий сталий розвиток підприємства (див. рис. 2).

1	2	3	4	5	6	7	8	9
Бажані значення (зелений колір)				Допустимі значення (жовтий колір)		Небажані значення (червоний колір)		

Рис. 2. Шкала оцінки показників економічної, соціальної та екологічної складових сталого розвитку в балах

Джерело: складено автором.

Оцінка за бальною шкалою (рис. 2) відбувається шляхом надання кожному показнику конкретного значення в балах (від 1 до 9) з урахуванням індивідуальних значень кожного показника. Наприклад, показник "Темп зростання виробництва продукції" при його значенні в 12% на рік, отримав би 3 бали, а при значенні 16% отримав би 2 бали (див. табл. 3).

Таблиця 3

Показник "Темп зростання виробництва продукції", %

п/п	Значення	Бали
a	Понад 25%	1
b	15%...25%	2
c	10%...15%	3
d	5%...10%	4
e	2%...5%	5
f	0%...2%	6
g	-5%...0%	7
h	-15%...-5%	8
i	Менше -15%	9

Джерело: складено автором.

Таким чином, проводиться оцінювання всіх показників економічної, соціальної та екологічної складових діяльності господарства за їхніми значеннями в межах індивідуальних шкал оцінки. У результаті кожен показник отримує певну кількість балів та потрапляє в певну зону відхилення – зелену, жовту або червону (рис. 2).

Рівень сталого розвитку сільськогосподарського підприємства розраховано автором на прикладі ТОВ "Медовий Альянс", яке знаходиться у с. Пітьки Бобровицького району Чернігівської області і займається виробництвом та реалізацією насіння медоносних трав, меду та бджолопродуктів. Підприємство за оцінками знаходиться:

- 1) в економічній сфері – в зелено-жовтій зоні (має 3,9 бала);
- 2) в соціальной сфері – в жовтій зоні (має 5 балів);
- 3) в екологічній сфері – в зеленій зоні (має 3,7 бала).

Найбільших труднощів підприємство зазнає щодо виконання своїх соціальних функцій, оскільки майже всі соціальні показники знаходяться в жовтій зоні. Показники економічної сфери знаходяться переважно в зеленій та деякі з них – у жовтій зоні, а також маємо один показник ("динаміка зміни обсягу виробленої продукції") в червоній зоні, який потребує негайного поліпшення.

Майже всі показники екологічної сфери знаходяться, як зазначалося раніше, в зеленій зоні та мають 3,7 бала, що свідчить про досить високий рівень ефективності підприємства в екологічній сфері. Такий результат передусім є наслідком того, що показник "площа еродованих земель" дорівнює нулю, а "обсяг земель, які не обробляються, в загальній кількості земель підприємства" – незначний. Показник "рівень придатності ландшафту угідь для відпочинку та рекреації людей: зелені зони та зеле-



ні насадження підприємства, незмінність природного ландшафту" знаходиться в червоній зоні та потребує вжити щодо нього заходів.

Визначення інтегральних показників. Із метою отримання цілісної системи показників оцінювання підприємства щодо його сталого розвитку було розраховано інтегральний показник значущості кожного окремого параметра в системі, як представлено в табл. 5. При використанні методу попарного порівняння обрано таку шкалу: 3 – параметр більш значущий, 1 – параметр менш значущий, по 2 отримують параметри з однаковою значущістю (табл. 4).

Таблиця 4

Шкала оцінки значущості показників

Оцінка	Параметр оцінки, бали
Більш значущий	3
Рівнозначні	2
Менш значущий	1

Джерело: складено автором.

Зазначена шкала значущості показників (табл. 4) була використана при оцінці всіх показників моделі. Оскільки всі складові (економічна, соціальна та екологічна) необхідно збалансувати, то значущість кожної з них дорівнює 100%.

Наступний етап розрахунків інтегрального показника моделі – це оцінка значущості показників: економічного, екологічного та соціального складових діяльності господарства шляхом попарних порівнянь і розрахунок їхньої питомої ваги показників у сфері. Метод попарних порівнянь дає можливість визначити найбільш важливі показники у групі економічної, соціальної або екологічної складової. Тому показники (табл. 2) порівнюються один з одним у економічній складовій (табл. 5), а потім у всіх парах визначається, який із двох показників більш значущий. Такий розрахунок проводиться і за соціальною, і за екологічною складовою. Результати порівняння показників економічної складової зображено в табл. 5.

Таблиця 5

Оцінка значущості показників економічної сфери шляхом попарних порівнянь

Показник	№ 1	№ 2	№ 3	№ 4	№ 5	№ 6	№ 7	№ 8	№ 9	№ 10
№ 1	x	3	2	3	3	1	3	1	1	1
№ 2	1	x	3	3	3	2	3	1	2	1
№ 3	2	1	x	3	3	3	3	1	1	2
№ 4	1	1	1	x	3	1	2	1	1	1
№ 5	1	1	1	1	x	2	2	1	1	1
№ 6	3	2	1	3	2	x	3	1	1	1
№ 7	1	1	1	2	2	1	x	1	1	1
№ 8	3	3	3	3	3	3	3	x	1	3
№ 9	3	2	3	3	3	3	3	3	x	1
№ 10	3	3	2	3	3	3	3	1	3	x

Джерело: складено автором.

У результаті проведених досліджень визначено найбільш значущі показники та розраховано інтегральний показник (рис. 3).

У нашому випадку найбільш значущими показниками визначено такі:

1) в економічній складовій: прибуток на 1 га (12,7%), прибуток на одну людину (12,2%);

2) у соціальній складовій: рівень плинності кадрів на підприємстві (відношення звільнених (тих, що вибули) до середньоспискової чисельності) (17,9%), коефіцієнт зайнятості як відношення загальної кількості відпрацьованих людино-днів усіма працівниками до максимально можливої зайнятості всіх працівників за календарний рік (17,9%), гарантії робочого місця (17,1%);

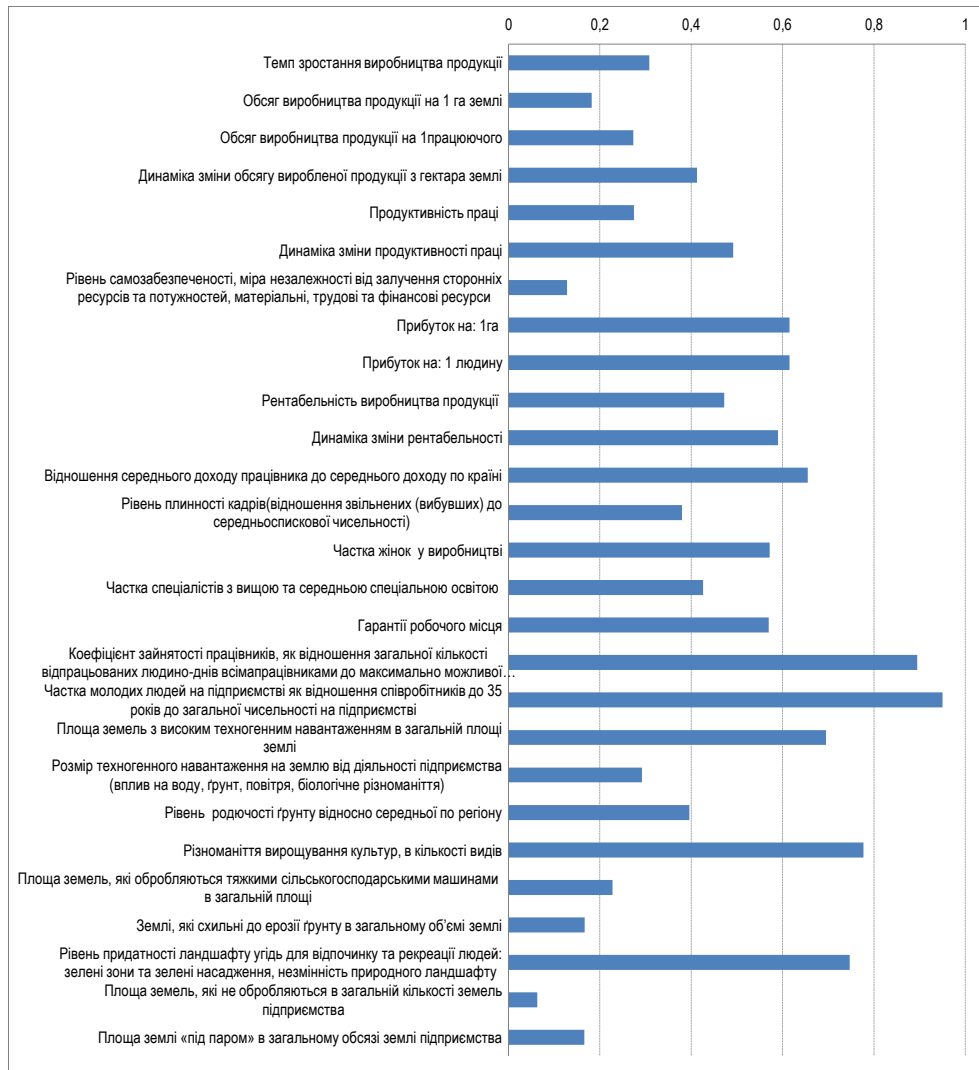


Рис. 3. Інтегральний показник

Джерело: складено автором.

3) в екологічній складовій: площа еродованих земель у загальній площі угідь (16,7%), розмір техногенного навантаження на землю від діяльності підприємства (вплив на воду, ґрунт, повітря, біологічне різноманіття) (14,6%), площа земель із високим техногенним навантаженням у загальній площі землі (13,9%) (рис. 4).

Збалансування показників економічної, соціальної та екологічної складових сталого розвитку. Як зазначалося раніше, вимогою щодо забезпечення сталого розвитку є збалансованість трьох сфер: економічної (100%), соціальної (100%) та екологічної (100%). Саме їхня збалансованість показує, якою мірою форма господарювання в сільському господарстві спроможна забезпечити сталий розвиток. Для цього автором пропонується використовувати трикутник збалансованості (рис. 5).

На рис. 6 представлено графічне зображення збалансованості на трьох осях координат, на кожній з яких знаходиться одна із складових сталого розвитку. Три вектори мають бути рівними і при з'єднанні кінцевих (найвищих) точок кожного з векторів (економічної, соціальної та екологічної) має вийти рівнобічний трикутник. Якщо вектори різні за величиною, відповідно трикутник не вийде рівнобічним, і тим самим покаже про певні проблеми.

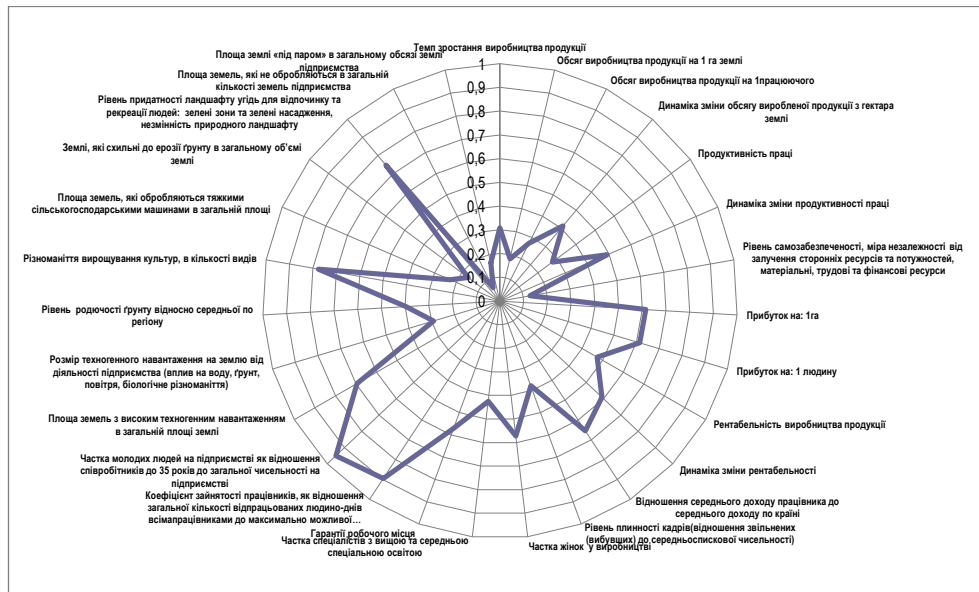


Рис. 4. "Павутина" значущості показників економічної, соціальної та екологічної аспектів моделі оцінки ефективності форм господарювання в аграрному секторі

Джерело: складено автором.

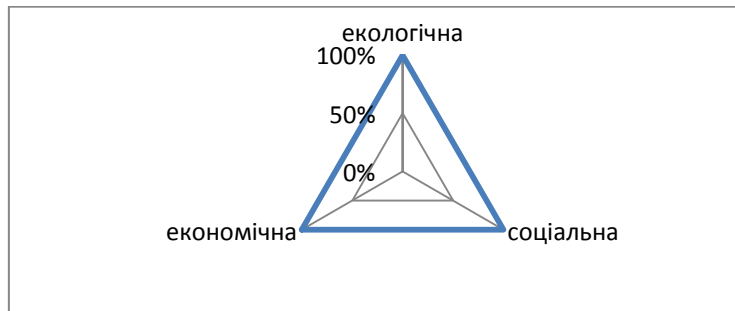


Рис. 5. Трикутник збалансованості економічної, соціальної та екологічної складових сільськогосподарської діяльності

Джерело: складено автором.

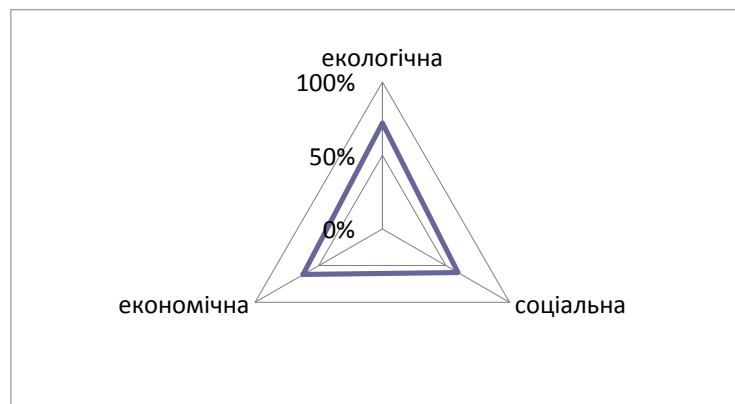


Рис. 6. Трикутник збалансованості економічної, соціальної та екологічної складових сільськогосподарської діяльності ТОВ "Медовий Альянс"

Джерело: складено автором.



На підприємстві ТОВ "Медовий Альянс" кожна із складових господарської діяльності менше 100%, і трикутник не є рівнобічним, що свідчить про незбалансованість і переважання екологічної складової. Соціальна і економічна складові достатньо збалансовані між собою, проте недостатньо високі їхні абсолютні значення (59 і 62%), що вказує на наявність потенціалу для розвитку (рис. 6).

Висновки. Оцінка ефективності форми господарювання у сільськогосподарському виробництві передбачає насамперед оцінку їхньої діяльності в контексті сталого розвитку. Перехід до сталого розвитку сільського господарства є визначальним в умовах надмірного використання природних ресурсів у сільському господарстві, погіршення якості вітчизняних ґрунтів, пестицидного забруднення територій тощо. Для концептуального переходу галузі до сталого розвитку необхідно кожену форму господарювання оцінювати з точки зору не лише економічної ефективності, а й комплексного збалансування трьох складових (економічної, соціальної та екологічної), що забезпечить ефективне та раціональне господарювання в сільському господарстві та сприятиме сталому розвитку галузі. Тільки сільськогосподарські товаровиробники, які перебувають у зеленій або жовтій зоні за параметрами запропонованої моделі "Оцінка рівня ефективності аграрних форм господарювання", можуть забезпечувати довгостроковий сталий розвиток сільського господарства.

Список використаних джерел

1. *Базилевич В.Д.* Ринкова економіка: основні поняття і категорії : навч. посіб. / В.Д.Базилевич, К.С.Базилевич. – 2-ге вид., стер. – К. : Знання, 2008 – 263 с. – (Вища освіта XXI століття).
2. *Фукуяма Ф.* Доверие: социальные добродетели и путь к процветанию / Фрэнсис Фукуяма ; пер. с англ. – М. : АСТ МОСКВА : ХРАНИТЕЛЬ, 2006. – 730 с.
3. *Геєць В.М.* Суспільство, держава, економіка: феноменологія взаємодії та розвитку / Валерій Михайлович Геєць ; НАН України, Ін-т екон. та прогноз. – К., 2009. – 864 с.
4. *Молдаван Л.В.* Соціально-економічна сутність сільськогосподарських підприємств // Інноваційні трансформації аграрного сектора економіки / [О.В.Шубравська, Л.В.Молдаван, Б.Й.Пасхавер та ін.] ; за ред. д-ра екон. наук О.В.Шубравської. – НАН України, Ін-т екон. та прогноз. – К., 2012. – С. 235–250.
5. *Молдаван Л.В.* Форми господарювання в аграрному секторі України в умовах глобалізації / Л.В.Молдаван // Економіка АПК. – 2010. – № 1. – С. 13–17.
6. Українська модель аграрного розвитку та її соціальна переорієнтація : наукова доповідь [Електронний ресурс] / О.М.Бородіна, В.М.Геєць, І.В.Прокопа. – Доступний з : <http://www.ief.org.ua/Dok/Nauk_dop_2.pdf>.
7. *Попова О.Л.* Сталий розвиток агросфери України: політика і механізми / О.Л.Попова ; НАН України, Ін-т екон. та прогноз. – К., 2009. – С. 118–158.
8. *Alain de Janvry.* The Agrarian Question and Reformism in Latin America / Alain de Janvry. – Johns Hopkins University Press, 1981. – 352 p.

Надійшла до редакції
09.08.2012 р.