
СОЦИАЛЬНЫЕ ПРОБЛЕМЫ В ПРАКТИКЕ УПРАВЛЕНИЯ

УДК 316.42(477)

Е. В. МАКАРОВА,
доктор экономических наук,
заместитель директора
ГУ «Институт демографии и социальных исследований имени М.В. Птухи НАН Украины»
(Киев)

ИЗМЕРЕНИЕ ЧЕЛОВЕЧЕСКОГО РАЗВИТИЯ В РЕГИОНАХ УКРАИНЫ: МЕТОДОЛОГИЧЕСКИЕ АСПЕКТЫ И ОЦЕНКА РЕЗУЛЬТАТОВ

Представлены методологические подходы к оценке регионального человеческого развития, выявлены причины и сущность совершенствования национальной методики расчета регионального индекса. Проанализированы полученные результаты за 2004–2013 гг. Определены современное состояние и тенденции изменений параметров человеческого развития по отдельным аспектам, выявлены факторы и характеристики прогресса человеческого развития, очерчены перспективы дальнейших исследований.

Ключевые слова: региональное человеческое развитие, инструменты политики, оценивание, показатели, индекс человеческого развития.

E. V. MAKAROVA,
Doctor of Econ. Sci.,
Deputy Director
of M.V. Ptukha Institute of Demography and Social Studies of the NASU
(Kiev)

MEASUREMENT OF THE HUMAN DEVELOPMENT IN UKRAINE'S REGIONS: METHODOLOGICAL ASPECTS AND THE EVALUATION OF RESULTS

Some methodological approaches to the evaluation of the regional human development are presented, and the reasons for and the essence of an improvement of the national method of calculation of the regional index are clarified. The results obtained for 2004–2013 are analyzed. The contemporary state and the tendencies of variations of the human development parameters in separate aspects are determined. The factors and the characteristics of the progress of human development are revealed, and the perspectives of subsequent studies are outlined.

Keywords: regional human development, tools of the policy, evaluation, indices, index of human development.

Региональные исследования за последнее время стали особенно актуальны в связи с углублением диспропорций и противоречий между отдельными регионами страны. Серьезные внешние вызовы, социальные последствия значительной дифференциации экономического развития и несовершенная региональная политика провоцируют социально-политические конфликты и создают угрозы для безопас-

Макарова Елена Владимировна (Makarova Elena Vladimirovna) – e-mail: makarova_h@ukr.net.

ности и целостности государства. Недостаточная эффективность политики часто связана с отсутствием надежной информации и аналитических инструментов, необходимых для принятия решений.

В качестве инструмента оценки социально-экономического развития на региональном уровне может быть использован индекс человеческого развития. Начало измерения человеческого развития относится к 90-м годам XX в., когда экспертами ООН в докладе "Концепция и измерение человеческого развития" * была сформулирована концепция человеческого развития в ее современном понимании. В формулировке концепции сконцентрированы идеи о том, что развитие — это процесс, в центре которого находится человек. В этом докладе был введен в публичный оборот Индекс развития человеческого потенциала (или человеческого развития), основными составляющими которого были определены здоровье, материальное благосостояние и образование **. С тех пор международный индекс публикуется ежегодно в докладах о развитии человеческого потенциала. Общая схема построения Индекса приведена на рисунке 1. Основное назначение Индекса — сравнение развития между странами по общей характеристике развития. По данным 2013 г. (отчет 2014 г.), Украина занимает в мировом рейтинге 83-ю позицию и относится к странам с высоким Индексом человеческого развития.

В некоторых странах были попытки оценить региональное человеческое развитие (внутри страны), но они не базировались на собственных национальных методиках. Так, в Польше использовалась международная методология ***, в Российской Федерации — показатели достижения Целей развития тысячелетия ****.

В Украине значительный вклад в разработку и совершенствование национальной методологии измерения человеческого развития на региональном уровне осуществили А. Власюк, С. Пирожков, Э. Либанова, Е. Гришнова, О. Новикова, У. Садовая, А. Гладун, И. Гнибиденко.

В 2000 г. специалисты НАН Украины создали национальную методику оценки человеческого развития [1]. Она базировалась на использовании 96 показателей, отражающих девять аспектов человеческого развития: условия проживания, социальную среду, состояние рынка труда, финансирование социальной сферы, демографическое развитие, состояние здравоохранения, образование, материальное благосостояние, экологическое состояние. С 2001 г. Государственная служба статистики Украины начала ежегодный мониторинг Регионального индекса человеческого развития (далее — РИЧР).

Национальная методика оценки регионального человеческого развития предназначена для мониторинга состояния человеческого развития в регионах Украины. Она позволяет отслеживать изменения рейтингов регионов как по интегральному индексу, так и по его отдельным аспектам (частичным индексам); определять факторы, обуславливающие эти изменения, осуществляя анализ первичных пока-

* Human Development Report 2014 Sustaining Human Progress: Reducing Vulnerabilities and Building Resilience [Электронный ресурс]. — Режим доступа : <http://hdr.undp.org/en/reports/global/hdr1990/chapters>.

** Technical notes Calculating the human development indices — graphical presentation [Электронный ресурс]. — Режим доступа : http://hdr.undp.org/sites/default/files/hdr14_technical_notes.pdf.

*** National Human Development Report Poland 2012. Local and Regional Development [Электронный ресурс]. — Режим доступа : http://issuu.com/undp_poland/docs/lhdi_report_poland_2012_eng.

**** Доклад о развитии человеческого потенциала в РФ за 2006/2007 годы "Регионы России: цели, проблемы, достижения" [Электронный ресурс]. — Режим доступа : http://www.undp.ru/nhdr2006_07rus/NHDR_Russia_2006-07rus.pdf.

зателей и их влияния на интегральные значения. Преимуществом национальной методики является возможность использовать большой спектр показателей (характеристики человеческого развития), адаптировать методику к потребностям конкретной страны, использовать ее как инструмент для формирования и оценки государственной политики, а также определения ее приоритетов.



Рис. 1. Общая схема построения Индекса человеческого развития (по методике ООН)

До 2012 г. национальная методика, в отличие от международной, оставалась прежней, хотя за период ее применения значительно изменились социально-экономическая ситуация, информационно-статистическое обеспечение, возникли новые аналитические потребности, в частности, в оценке прогресса человеческого развития и оценке его факторов на региональном уровне. Таким образом, **цель статьи** – показать результаты реализации авторских идей по улучшению информационного обеспечения исследования человеческого развития, оценке его прогресса в регионах Украины, интерпретации полученных результатов, возможности их использования для типологизации человеческого развития и формирования политики. Также в статье приводятся результаты расчетов индексов за десятилетний период на основе сравнительного анализа с данными, полученными с использованием международной методики.

Таким образом, преимуществом обновленной методики (по сравнению с предыдущей), с точки зрения аналитических возможностей, была признана возможность более адекватно измерять прогресс человеческого развития. Дело в том, что расчет интегральных индексов по методике 2000 г. осуществлялся с применением процедуры нормирования показателей на размах региональной вариации, и в этом случае использование индексов ограничивалось только оценкой изменения рейтингов регионов. Следовательно, если за конкретный период в определенном регионе не произошли положительные изменения, а состояние остальных регионов ухудшилось, то этот регион улучшает свою рейтинговую позицию, но это ни в коем случае не свидетельствует о наличии прогресса в этом вопросе. Таким образом, с точки

зрения объективной оценки человеческого развития, целесообразнее было перейти от констатации изменений рейтингов к оценке прогресса.

Учитывая изложенное, мы сформулировали основные требования к информационному обеспечению расчета РИЧР:

1. Показатели должны прозрачно отражать все аспекты человеческого развития, то есть их суть должна быть понятна потенциальным пользователям.
2. Изменения показателей во времени должны однозначно трактоваться относительно влияния (прямого или обратного) на состояние человеческого развития.
3. Показатели должны отвечать всем формальным требованиям к статистическим показателям (относительно качества, надежности, доступности) [2].

Существенно изменился состав первичных показателей для расчета РИЧР. Во-первых, их количество намного уменьшилось — до 33 вместо 96. Анализ практики использования методики 2000 г. позволяет сделать следующие выводы: методика несколько перегружена количеством показателей, тем более, что часть из них имеет значительную корреляцию между собой (они характеризовали сущность одного и того же явления). Во-вторых, ряд показателей не служит прямыми характеристиками состояния человеческого развития. В частности, опыт применения РИЧР доказал нецелесообразность использования показателей бюджетного финансирования социальной сферы в качестве индикаторов человеческого развития. Безусловно, финансирование должно обеспечивать возможности человеческого развития. Но, поскольку его объемы определяются по распределительному принципу, направленному на выравнивание, то оно не отражает успехи или прогресс самого региона. Однако показатели финансового обеспечения могут быть использованы как дополнительные для оценки возможностей социально-экономического развития в регионах.

Нецелесообразным также было признано использование для характеристики ситуации в регионе в целом показателей только по одному типу местности, как это было в предыдущей версии методики в блоке "Развитие рынка труда". Например, такие показатели, как уровень экономической активности, уровень занятости и уровень безработицы, рассчитывались только для городского населения. Это было обусловлено тем, что во время разработки этой методики указанные показатели (рассчитываются по результатам обследования экономической активности населения Государственной службой статистики Украины) были ненадежны для сельской местности. Однако с тех пор произошли изменения в "дизайне" выборки (обследование стало ежемесячным, изменилась схема ротации респондентов, увеличились количество территориальных единиц и объем выборки, усовершенствованы процедуры оценки показателей), что обеспечило их более высокую надежность.

В методику также были включены несколько показателей, которые ранее не использовались (например, суммарный коэффициент рождаемости). С учетом того, что в глобальном масштабе показатели рождаемости и уровень человеческого развития имеют обратную связь, было принято решение об их включении в расчет на основе целей национальной демографической политики, направленной на повышение рождаемости.

Методологический недостаток методики 2000 г. — ограниченный состав показателей, характеризующих состояние окружающей среды. Для обновления методики специалистами Института природопользования и устойчивого развития НАН Украины был предложен интегральный показатель "Индекс влияния окружающей среды на состояние здоровья населения", содержащий около 20 разных характеристик загрязнения почвы, воды и атмосферного воздуха.

Обновленный вариант методики расчета РИЧР, как и предыдущий, имеет трехуровневую структуру: 1-й уровень – первичные показатели, которые на 2-м уровне интегрируются в 6 частичных индексов, отражающих такие аспекты человеческого развития, как “Воспроизводство населения”, “Социальная среда”, “Достойный труд”, “Образование”, “Благосостояние”, “Комфортная жизнь”. На 3-м уровне частичные индексы агрегируются в единый интегральный индекс РИЧР. На рисунке 2 представлена схема показателей для расчета РИЧР. Каждому показателю в методике присвоен свой весовой коэффициент в зависимости от его значимости для человеческого развития. Вес коэффициентов определялся с применением экспертных оценок, специальных процедур метода попарных сравнений экспертных мнений. Этот метод используется для каждого блока показателей отдельно и реализуется в четыре шага: 1) заполнение экспертами специальных таблиц; 2) формирование матрицы попарных сравнений; 3) расчет веса показателей по каждому эксперту; 4) расчет обобщающего веса показателей*.

При разработке новой версии методики больше внимания уделялось характеристикам качества информации. В частности, перед включением показателей в методику предусмотрен анализ их вариации: если значение показателя (при элиминировании тренда) имеет существенные колебания в динамике, то это может свидетельствовать о его ненадежности (если отсутствуют причины таких колебаний). В таком случае необходимо применять специальные статистические процедуры, обеспечивающие лучшую надежность данных (например, статистическое сглаживание показателей значительно улучшает надежность оценки).

Кроме того, анализ межрегиональной вариации (например, частичных индексов) имеет собственную аналитическую ценность. Незначительная вариация индексов свидетельствует о схожести (большей однородности) регионов по определенным аспектам развития, и наоборот. Данные, приведенные на рисунке 3, демонстрируют незначительные отличия регионов Украины по уровню образования и состоянию воспроизводства населения (коэффициент вариации показателей ниже 5%), но по состоянию социальной среды межрегиональные отличия сильнее (коэффициент – свыше 20%). Анализ коэффициентов вариации в динамике дает представление о конвергенции или дивергенции регионов, происходящих за исследуемый период по определенным характеристикам человеческого развития.

В качестве целевых (стандартных) значений показателей было предложено использовать лучшие европейские стандарты или (при отсутствии данных) национальные целевые значения, установленные экспертным путем. В этой методике эксперты ориентировались на значения, которых можно достичь в течение 10–15 лет. Так, для показателя рождаемости в качестве целевого определен суммарный коэффициент рождаемости. Он равен 2,1, что соответствует уровню простого воспроизводства населения. Возможности достижения целевого показателя проиллюстрированы на рисунке 4 (одна из областей Украины продемонстрировала достижение целевого значения в 2012 г.).

Определенные проблемы возникают, когда речь идет об установлении целевых значений для стоимостных показателей (например, доходов населения). Во-первых, их номинальные размеры могут меняться только за счет инфляции, не обеспечивая реальный рост, поэтому лучше использовать перерасчет (например, по ценам начала исследуемого периода). Во-вторых, при определении целевых значений показателей, характеризующих потребление, необходимо учитывать принципы устойчи-

* Методика вимірювання людського розвитку [Електронний ресурс]. – Режим доступа : <http://www.idss.org.ua/index.html#>.

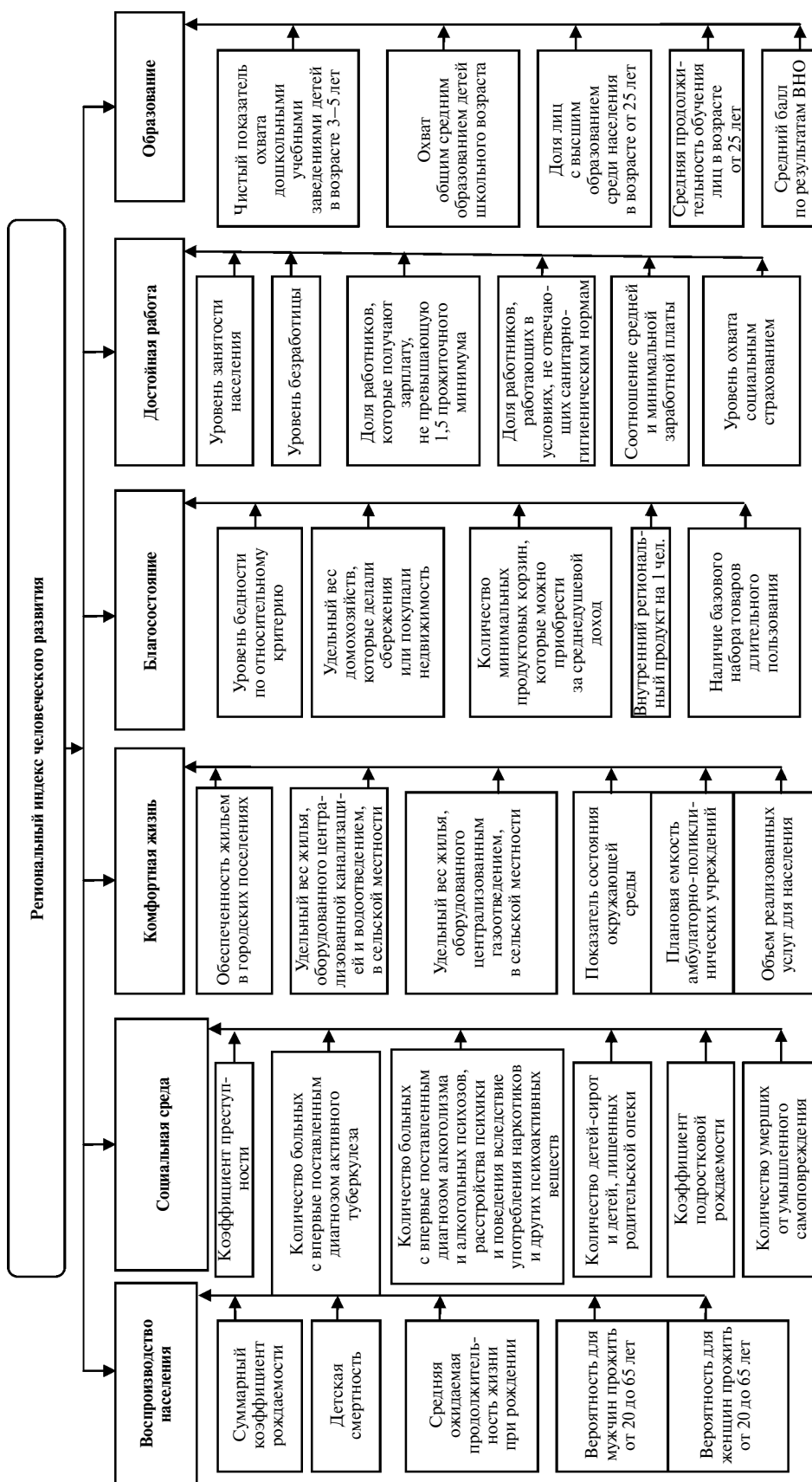


Рис. 2. Схема блоков и показателей, характеризующих человеческое развитие регионов Украины *

* Разработано специалистами Института демографии и социальных исследований имени М.В. Птухи НАН Украины.

вого человеческого развития, согласно которым обеспечение интересов человека сегодня не должно ограничивать интересы, потребности и возможности развития будущих поколений. То есть не стоит безгранично наращивать объемы потребления материальных благ и услуг и в качестве целевых использовать максимально возможные значения. Человеческое развитие должно способствовать сохранению окружающей среды, а не ее уничтожению, повышать ответственность людей за собственную жизнь и жизнь потомков. Именно такое отношение будет помогать социальному вовлечению, справедливости и объединению общества.

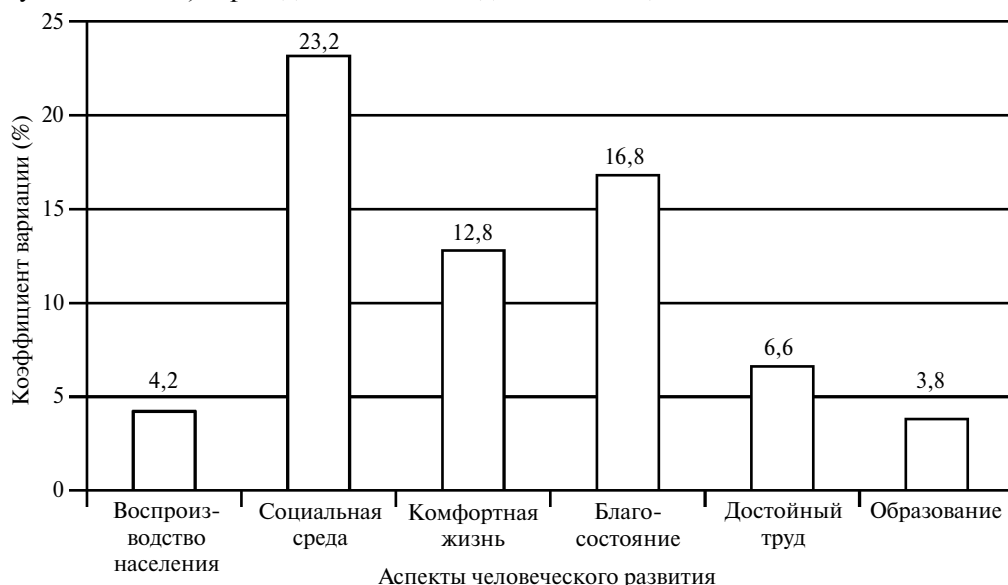


Рис. 3. Межрегиональная вариация частичных индексов по отдельным аспектам человеческого развития

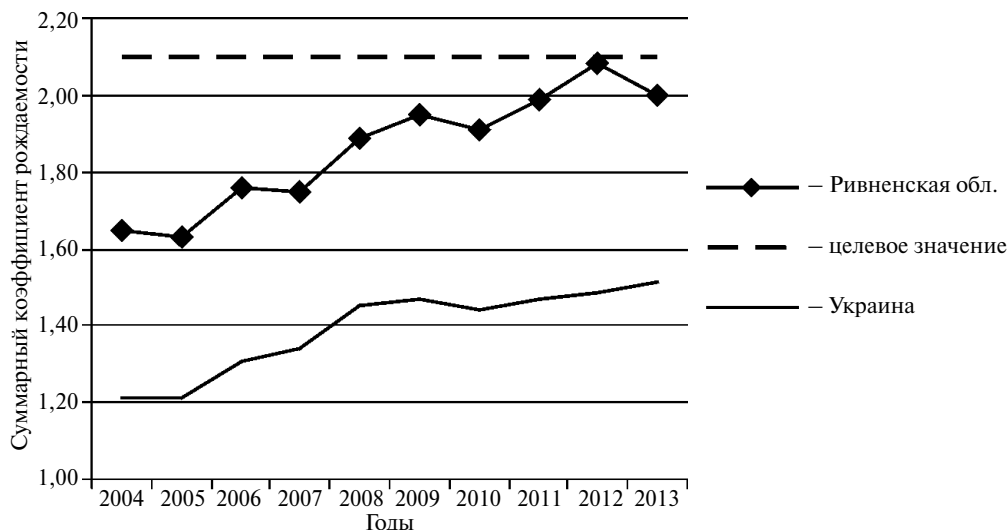


Рис. 4. Динамика суммарного коэффициента рождаемости в 2004–2013 гг.

Определение стандартных или целевых значений позволяет получить целый ряд дополнительных аналитических возможностей (например, измерение прогресса человеческого развития по отдельным аспектам и в целом, сравнение отдельных регионов по степени прогресса и анализ степени достижения целевых показателей).

Прежде чем перейти к оценке прогресса, рассмотрим размещение регионов Украины по Индексу человеческого развития в 2013 г. на рейтинговой шкале по двум вариантам расчетов: национальной методике и методике ООН (табл.). По результатам расчетов по национальной методике, в пятерку лидеров попали Харьковская, Черновицкая, Закарпатская, Львовская и Запорожская области; по методике ООН – Днепропетровская, Донецкая, Полтавская, Киевская и Харьковская области. Значительная разница в рейтингах некоторых восточных и западных регионов объясняется включением в национальную методику ряда показателей социального окружения, качества окружающей среды, демографического воспроизводства, по которым выигрывают западные области и проигрывают восточные, несмотря на их лидерство по показателям международной методики.

**Рейтинги регионов Украины по уровню человеческого развития в 2013 г.
(сравнение национальной и международной методик)**

Области	Рейтинг по национальной методике	Рейтинг по методике ООН	Разница в рейтингах
Харьковская.....	1	5	-4
Черновицкая.....	2	24	-22
Закарпатская.....	3	25	-22
Львовская.....	4	10	-6
Запорожская.....	5	6	-1
АР Крым.....	6	13	-7
Николаевская.....	7	9	-2
Киевская.....	8	4	4
Полтавская.....	9	3	6
Одесская.....	10	7	3
Луганская.....	11	8	3
Волынская.....	12	20	-8
Донецкая.....	13	2	11
Черкасская.....	14	11	3
Ивано-Франковская.....	15	14	1
Тернопольская.....	16	23	-7
Днепропетровская.....	17	1	16
Черниговская.....	18	16	2
Ривненская.....	19	21	-2
Винницкая.....	20	17	3
Хмельницкая.....	21	18	3
Сумская.....	22	12	10
Херсонская.....	23	22	1
Кировоградская.....	24	15	9
Житомирская.....	25	19	6

Разница в полученных результатах никоим образом не снижает ценность обоих вариантов расчетов. Она означает только, что включение в расчет дополнительных аспектов может значительно изменить общую оценку. Поэтому, используя интегральный индекс для анализа ситуации и разработки политики, следует иметь в виду состав и вес его отдельных компонентов. Нужно отметить, что регионы, которые входят в определенную группу (по уровню интегрального показателя), значительно отличаются по отдельным компонентам человеческого развития. Проанализируем состояние регионов с наивысшими рейтингами. В этой группе только лидер (Харьковская область) не имеет очевидных "провалов" по каждому из аспектов, в остальных наблюдаются явные сложности по некоторым параметрам: в Черновицкой и Закар-

патской областях – образование (соответственно, 20-е и 26-е места в рейтинге); во Львовской – благосостояние (20-е); в Запорожской – социальная среда (20-е) и комфортная жизнь (23-е). Группа аутсайдеров более однородна. Исключение составляют Кировоградская область, занимающая предпоследнее место в рейтинге и все еще сохраняющая неплохие показатели по образованию (10-е место), и Херсонская, занимающая только 23-е место по интегральному показателю и имеющая достаточно благоприятные условия проживания (8-я позиция).

Попытки исследований зависимости параметров человеческого развития в регионах от объемов бюджетного финансирования не выявили между ними ни одной связи. Однако была установлена прямая и достаточно существенная связь между уровнем образования в регионах и объемом поступлений из местных бюджетов в государственный. Понятно, что здесь имеется логическая связь: более прогрессивная структура экономики предполагает использование более образованной рабочей силы, и это, в конце концов, определяет лучшую финансовую способность региона.

Однако был выявлен дисбаланс (существенная отрицательная связь) между вкладом регионов в консолидированный бюджет и получением денежных средств в местный бюджет (в расчете на 1 чел.). Складывается ситуация, когда регионы, осуществляющие наибольший вклад в национальный доход и, соответственно, в государственный бюджет, имеют неблагоприятные показатели воспроизводства населения, социального окружения, комфортной жизни. Так, в 2013 г. Днепропетровская область перечислила в консолидированный бюджет 15,03 млрд. грн., а получила 8,85 млрд. грн., то есть 2,68 тыс. грн. на 1 чел. В то же время Закарпатская, Тернопольская и Волынская области получают из бюджета более 4 тыс. грн. на 1 чел., но обеспечивают собственными денежными средствами только от 20% до 30% бюджетных поступлений. Такая ситуация опасна тем, что местная власть теряет стимулы к активной деятельности по наращиванию собственной прибыли и, соответственно, снижает собственную ответственность за обеспечение человеческого развития.

Оценка прогресса. За 2004–2013 гг. среднее значение интегрального индекса выросло с 3,4 до 3,8 (рис. 5). Почти все регионы Украины, кроме Житомирской и Волынской областей, достигли определенного прогресса. Если шкалу значений интегрального индекса человеческого развития разделить на 5 равных групп, от минимального значения для исследуемого периода (менее 3,5) до максимально возможного целевого значения (более 5,2), то регионы Украины (по данным 2004–2013 гг.) распределятся следующим образом: в 2004 г. 20 регионов попали в группу с очень низким уровнем человеческого развития и только 5 – в группы с низким уровнем; в 2005 г. группа с очень низким уровнем значительно уменьшилась, и в нее вошли уже 11 регионов; далее эта группа еще сократилась и в 2012 г. совсем исчезла; однако в 2012 г. и 2013 г. появилась небольшая группа со средним уровнем развития, в которую вошли три региона (Харьковская, Черновицкая и Львовская области) (рис. 6).

Несмотря на положительную динамику в целом, достигнутые параметры человеческого развития в Украине значительно отстают от “идеальной” траектории, которая бы могла быть возможной при условии достижения определенных целевых индикаторов за исследуемый период. Темпы роста региональных индексов за эти годы были слишком слабыми: от 3% в Харьковской до 0% в Волынской и Житомирской областях. Траектории желаемого развития (“идеальная” траектория), фактическая среднеукраинская траектория, а также траектории областей с самым высоким и самым низким рейтингами в 2013 г. представлены на рисунке 7. Так, Харьковская область, занимающая 1-е место по уровню человеческого развития, легче других регионов пережила кризис 2008–2010 гг., она не только не утратила позиции, но и

достигла более высоких результатов. Это произошло, в основном, за счет улучшения параметров социальной среды: уменьшилось количество больных с впервые поставленным диагнозом активного туберкулеза, количество больных с впервые поставленным диагнозом алкоголизма и алкогольных психозов, сократилось число детей-сирот и детей, лишенных родительской опеки, а также коэффициент подростковой рождаемости.

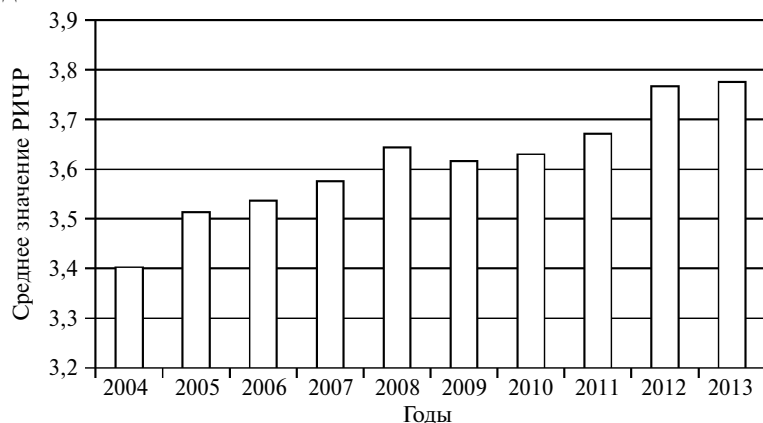


Рис. 5. Среднее значение Регионального индекса человеческого развития в Украине в 2004–2013 гг.

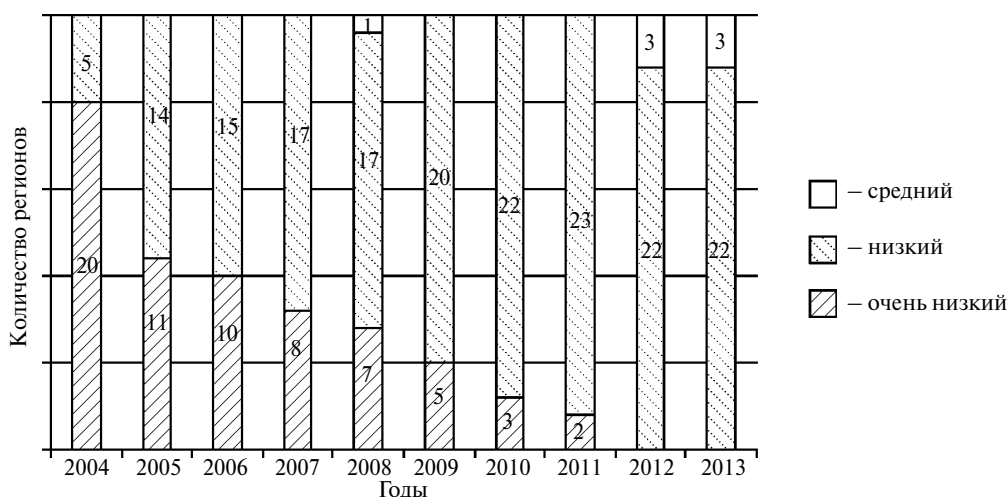


Рис. 6. Группы регионов Украины по значениям Регионального индекса человеческого развития в 2004–2013 гг.

Целостная картина влияния кризиса на параметры человеческого развития представлена на рисунке 8, где показана динамика индексов (в среднем по Украине) по отдельным аспектам развития. Здесь можно увидеть, что за десятилетие произошел определенный прогресс по всем аспектам, кроме достойного труда, по которому после трехлетнего улучшения (2006–2008 гг.) ситуация вернулась к уровню 2004 г., а по некоторым показателям даже ухудшилась. По остальным аспектам в кризисный период произошло определенное падение, но в дальнейшем ситуация улучшилась и динамика вновь приобрела положительный характер.

Самые лучшие показатели человеческого развития по значениям индексов демонстрируют образование населения и состояние его воспроизводства, что является положительной чертой человеческого развития в Украине, поскольку именно эти аспекты во многом обуславливают качественные характеристики населения и опре-

деляют человеческий потенциал. Достойный труд после падения в 2009 г. остается на низком уровне, и ни один регион Украины не обеспечивает заметный прогресс. Большинство показателей комфортной жизни также находятся на стабильно невысоком уровне.

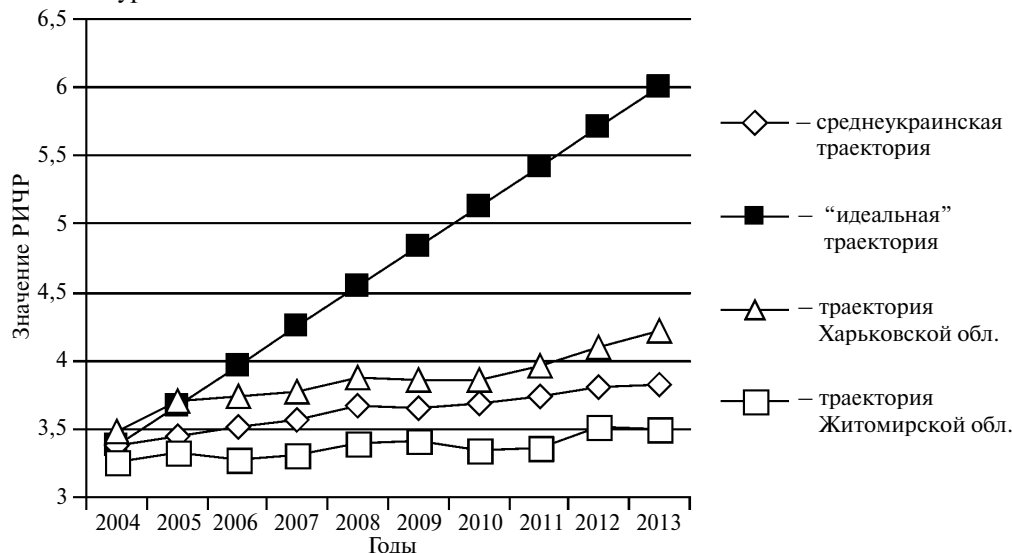


Рис. 7. Траектории изменений Регионального индекса человеческого развития в Украине в 2004–2013 гг.

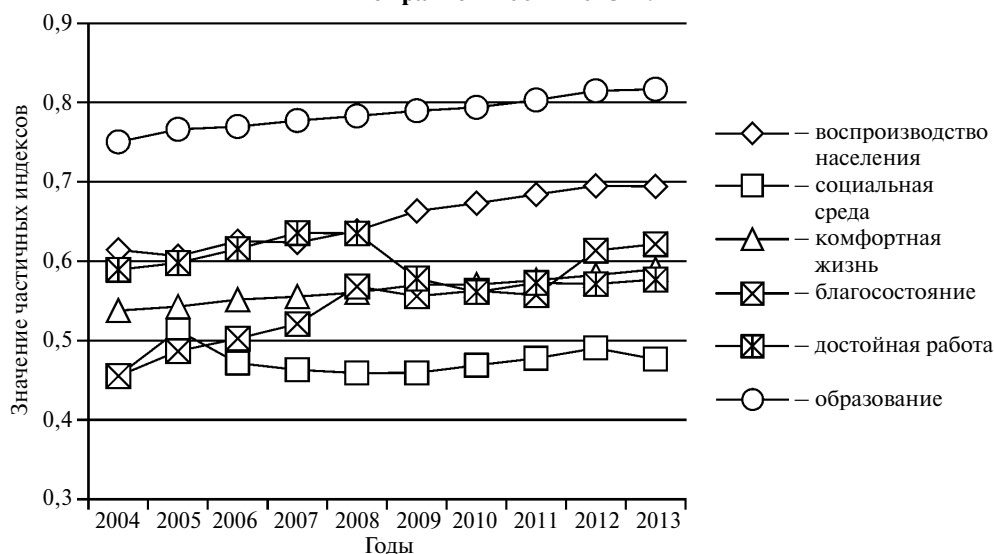


Рис. 8. Динамика частичных Региональных индексов человеческого развития в Украине в 2004–2013 гг.

Состояние социальной среды – наихудшее среди всех аспектов человеческого развития: ни по одному его параметру не произошло ощутимого прогресса. В ряде регионов значительно выросло число детей-сирот и детей, лишенных родительской опеки: в Закарпатской, Ивано-Франковской, Львовской, Тернопольской, Кировоградской, Житомирской и Черниговской областях за исследуемый период этот показатель увеличился в 1,5–2 раза. В Кировоградской и Закарпатской областях существенно выросла преступность (приблизительно в 1,5 раза). В Ивано-Франковской области на 40% увеличилось количество умерших от умышленного самоповрежде-

ния, а в Закарпатской области на столько же выросла подростковая рождаемость. Такое положение вызывает тревогу, так как состояние социального окружения аккумулирует экономические, демографические, социальные проблемы в обществе, последствиями которых являются социально-психологический дискомфорт, высокий уровень преступности и агрессии, склонность к суицидам, распространение социальных болезней и социального сиротства.

По аспектам благосостояния за исследуемый период достигнут наибольший прогресс — в 18 регионах Украины значение соответствующего индекса выросло на 30% и больше. В целом по стране выросли почти все показатели: увеличилась доля домохозяйств, делающих сбережения или покупавших недвижимость: в семи регионах (АР Крым, Закарпатской, Запорожской, Луганской, Харьковской, Черновицкой и Черниговской областях) — более чем в 3 раза. Двух- и трехкратное увеличение произошло еще в трех регионах. В среднем в 1,5 раза выросла покупательная способность среднедушевого дохода (от 1,4 до 2 раз, в зависимости от региона). Значительно вырос показатель наличия в домохозяйствах базового набора товаров длительного пользования (холодильник, телевизор, стиральная машина) — по регионам Украины он увеличился в среднем на 40%. Динамика показателей благосостояния после небольшого кризисного падения вновь приобрела тенденцию к росту и в целом обеспечила их наибольший прогресс среди остальных показателей. Однако стоит отметить существенное замедление, начиная с 2012 г., темпов роста доходов населения и фактического конечного потребления домохозяйств. Следует ожидать, что эта тенденция в сочетании с весьма негативными последствиями общественно-политических и военных действий 2014 г. значительно усилится и повлияет не только на аспект благосостояния, но и на остальные показатели человеческого развития.

Выводы

Приведенные методологические подходы и результаты оценки являются попыткой создать инструментарий, необходимый для поддержки государственной социально-экономической политики как в отдельных регионах, так и для формирования региональной политики на национальном уровне. Важным итогом анализа регионального человеческого развития за десятилетний период является определение его характера, наиболее проблемных составляющих и факторов, обусловивших выявленные проблемы.

Таким образом, признаком человеческого развития большинства регионов Украины за исследуемый период можно назвать рост благосостояния на фоне упадка сферы занятости населения. Наиболее серьезной проблемой десятилетия оказалось отсутствие прогресса в обеспечении достойного труда. В этой связи в качестве первоочередной рекомендации предлагаем немедленную разработку и внедрение эффективной программы занятости населения, направленной на стимулирование экономической активности (в том числе путем содействия предпринимательской деятельности), повышение стандартов оплаты труда, неуклонное обеспечение прав работающего населения. Решение этих проблем станет предпосылкой для смягчения существующих угроз для человеческого развития и средством достижения лучших результатов. Ведь именно занятость обеспечивает получение доходов от собственного труда — активных доходов (в отличие от пассивных — дивидендов, ренты, арендной платы), способствует активизации экономического поведения каждого человека, а следовательно, и общества в целом, препятствует распространению в обществе иждивенческих установок, формирует ответственность, улучшает состояние социального окружения.

При этом должны быть учтены возможности, ресурсы и реальное состояние региональных рынков труда. Дальнейшее углубление исследований в этом направлении требует изучения особенностей и закономерностей не только на региональном, но и на территориальном и локальном (населенные пункты, районы, общины и др.) уровнях. Состояние человеческого развития должно оцениваться параллельно с оценками экономического потенциала региона или территории, социально-психологического климата и установок населения, а также его зависимости от качества работы органов местного управления.

Еще одним выводом проведенного исследования стало выявление дисбаланса между вкладом регионов в консолидированный бюджет и полученным финансовым ресурсом. Очевидно, что существующие механизмы межбюджетных отношений и перераспределения финансовых ресурсов исчерпали себя. Продолжение их использования лишь усиливает социальную несправедливость, тормозит экономическое развитие, формирует иждивенческие установки на всех уровнях общества, включая отдельных индивидуумов, домохозяйства, субъектов предпринимательской деятельности, органы местного самоуправления, центральные органы власти.

В такой ситуации особое значение приобретают вопросы соблюдения баланса между равенством и справедливостью в региональной политике; создания таких ее инструментов, которые бы стимулировали развитие и эффективное использование потенциала регионов, обеспечивали достойные стандарты качества жизни каждому человеку, независимо от места проживания.

Список использованной литературы

1. Лібанова Е.М., Власенко Н.С., Власюк О.С. та ін. Людський розвиток регіонів України: методика оцінки та сучасний стан / Рада з вивчення продуктивних сил України НАН України; ПРООН. – К. : СПД Савчина, 2002. – 123 с.
2. Макарова О.В., Саріогло В.Г., Терещенко Г.І. та ін. Якість інформаційного забезпечення соціальної політики : моногр. ; [за ред. Е.М. Лібанової]. – К. : Дух і Літера, 2010. – 248 с.

References

1. Libanova E.M., Vlasenko N.S., Vlasyuk O.S. et al. *Lyuds'kyi Rozvytok Regioniv Ukrainy: Metodyka Otsinky ta Suchasnyi Stan* [Human Development of Ukraine's Regions: a Method of Evaluation and the Contemporary State]. Kyiv, Council of Studies of Productive Forces of Ukraine of the NASU, UNDP, SPD Savchyna, 2002 [in Ukrainian].
2. Makarova O.V., Sarioglo V.G., Tereshchenko G.I. et al. *Yakist' Informatsiinogo Zabezpechennya Sotsial'noi Polityky, za red. E.M. Libanovoi* [Quality of Informational Support of the Social Policy], edited by E.M. Libanova. Kyiv, Dukh i Litera, 2010 [in Ukrainian].

Статья поступила в редакцию 7 ноября 2014 г.
