

УДК 902.2 (477.51):903.43

*Кирило Горбенко (Миколаїв)***АРХЕОЛОГІЧНІ ДОСЛІДЖЕННЯ ПОСАДУ
ГОРОДИЩА «ДИКИЙ САД» (2006-2007 рр.)**

В історичному центрі сучасного міста Миколаєва, протягом останніх сімнадцяти років, комплексною археологічною експедицією Інституту історії і права МДУ й Миколаївського інституту Одеського національного університету проводяться археологічні дослідження укріпленого поселення «Дикий Сад» епохи фінальної бронзи (XIII – IX ст. до н.е.). Під час свого існування (кінець XIII – початок IX ст. до Р.Х.) городище займало мисоподібний виступ краю плато, яке відгороджувалося сильноеродованими стрімчастими схилами. Загальна площа збереженої території городища бл. 3 га. Культурний шар поселення однорідний, артефакти, що перебувають у ньому, відносяться до епохи існування білозерської археологічної культури (XIII – IX ст. до н.е.). Його товщина і насиченість неоднорідна (0,3-0,75 м у приміщеннях і 1,0 – 1,5 м у рові). Практично всі досліджені приміщення й споруди виникли одночасно й локалізуються на порівняно рівній площадці [1].

Структурно городище «Дикий Сад» складалося з укріпленої цитаделі, передмістя й посаду [2].

У ході польових сезонів 2006 і 2007 років розкопки велися на території посаду (загальна площа розкопок склала 1700 м²). На дослідженій частині посаду було зафіксовано 13 археологічних об'єктів – північно-західний оборонний рів, 11 приміщень різної функціональної приналежності і площадка з господарськими й ритуально-культуовими ямами.

Вимоїна-рів – довжина розкопаної частини 54 м, ширина рову від 2,0 м до 3,0 м, глибина 1,3 – 1,35 м від рівня сучасної поверхні. Відстань від основного рову цитаделі до північного рову – 115-120 метрів. У заповненні зафіксовані фрагменти керамічного посуду, кам'яні знаряддя праці, фрагмент кам'яної ливарної форми, заготівля

під «ковзан», кістки тварин, ріг ВРХ (знахідки стали фіксуватися на глибині 1,6-1,8 м від сучасної поверхні). У південно-східному борті рову була зафіксована гряда великих і середніх вапнякових плит (камені сповзли у внутрішню частину вимоїни). Камінь був рваним по прошарку, можливо, це сліди розколювання великих плоских брил на більш менші. Виходячи з розташування каменів, можна припустити, що ця гряда була облицюванням південного борта рову. Можливо також, що ця кладка виконувала функцію фундаменту огорожі – оборонної стіни городища. Судячи з характеру завалів, кам'яна кладка складалася із трьох – чотирьох шарів. Каміні приблизно були покладені із застосуванням постелисто-ложкового принципу на глинясто-грязьовому розчині і, ймовірно, з елементами перев'язки. Розмір каменів коливається: ширина 0,1-0,5-0,9 м; довжина 0,3-0,5-1,1 м; товщина 0,05-0,1-0,3 м.

Таким чином, рів виконував оборонну функцію (північна система оборонних споруд городища). На цей факт вказує кам'яна кладка із внутрішньої частини рову, з боку основної території городища і глибина об'єкта, що була достатньою перешкодою.

Приміщення № 1 прямокутної форми витягнуто по осі південний схід – північний захід. Розміри: 7,0х6,40 м, глибина від сучасної поверхні 2,34 м. Стіни приміщення, як видно, були глинобитними, а саме приміщення було заглиблено в материк на 0,15 м. У заповненні приміщення були зафіксовані скупчення кераміки (розвали судин і окремих частин), уламок леза кинджальчика рідкого типу, кістяні й кам'яні знаряддя праці (мотика), кістки тварин. Підлога приміщення рівна, глиняна, із щільним утрамбуванням. На рівні підлоги розташовувалося 14 ям (стовпові, господарські, ритуальні) і 4 кострища. Основні

знахідки – кераміка, кам'яні й кістяні знаряддя праці. За приміщенням, на відстані 0,5 м на схід була зафіксована велика господарська яма, заповнена, переважно, кістками великої рогатої худоби. Серед знахідок переважає кераміка (посудини різних форм і орнаментативні), кам'яні й кістяні вироби, кістки тварин. Нажаль, через техногенний вплив, приміщення № 1 і вимоїна частково знищені.

Таким чином, виходячи зі структури приміщення №1, можна припустити, що це приміщення було житлового характеру, в якому простежуються сліди відправлення родових (сімейних) культів, пов'язаних із шануванням предків (поховання черепа людини в ямі № 1 і наявність кенотафа – яма №7).

Біля приміщення розташовувалися великі господарські ями:

Яма №1 – підпрямокутна. Розміри 1,25x0,6 м, глибина 0,8 м, на глибині 0,6 м був уступ. Заповнення: суглинок з гумусованими вкрапленнями, сіро-лощений кубок з орнаментом.

Яма №1а – округла. Розміри: діаметр горловини 0,6 м, діаметр дна 1,2 м, глибина 0,8 м, грушоподібної форми. Заповнення: ґрунт – гумусований з попелом, золою, каменями і фрагментами кераміки, зверху залита глиняною пробкою, товщина 0,2 м.

Приміщення №2 – у плані мало овальну форму. Центральна вісь проходила по осі ПнЗ – ПдС (майже паралельно течії ріки Інгул). Розміри приміщення: 9,4x8,9 м, глибина від сучасної поверхні 2,64 м. Приміщення було заглиблено в материк на 0,5 м. Заглиблення нагадувало за формою блюдце. Вхід у приміщення розташовувався в північному куті приміщення. Це плавні ґрунтові сходи (3 шт.) із прокалом. У деяких місцях сходи були підмощені дрібним вапняковим бутом. Виходячи із заповнення, приміщення мало два рівні підлоги:

Перший рівень підлоги перебував на глибині 2,64 м від сучасної поверхні. Підлога складалася із шару втрамбованого суглинку з домішкою материкової супесі. Як видно, виходячи із глиняних запливів у приміщенні, стіни були глинобитні з використанням сирцевих цегл (у західній час-

тині приміщення, кв. 8,9,15, за рівнем нижньої частини підлоги виявилися сліди сирцевих запливів і сирцевих цегл).

У центральній частині приміщення за рівнем підлоги була зафіксована частково зруйнована кам'яна конструкція, що складалася з невеликих плит вапняку. Каміні стояли на ребрі й були викладені у формі підквадратного корита. Споруда орієнтована по осі північний захід – південний схід. Розміри: 0,9x0,7 м. У центрі споруди перебував мармуровий курант. Навколо кам'яної конструкції розташовувалося 12 ям. Їх можна класифікувати як стовпові, господарські і, ймовірно, ритуальні.

Другий рівень підлоги. Після того, як ями були заповнені, підлога приміщення була промазана суглинною супессю. Глибина другого рівня підлоги 1,85-2,3 м від сучасної поверхні.

Як видно, у цей же час у північно-східній частині приміщення була побудована кам'яна кладка, що виконувала функцію простінка між основним приміщенням і зовнішньою двірською площадкою. Інші стіни приміщення, ймовірно, були глинобитними. Довжина кам'яної кладки 7,75 м, висота від 0,75 до 2,0 м, ширина від 0,25 до 0,6 м. Кладка двофасадна, однолицьова (західний фасад). У центральній частині кладка злегка просівша. За своїми обрисами прогин практично повторює обриси «блюдця» (контур приміщення №2). Південно-східна частина кладки закінчується каменем, що стоїть на ребрі (0,4x0,2x0,2 м), можливо, він виконував функцію орфостата, кута приміщення. Каміні були покладені плашма в один ряд з елементами перев'язки. Кладка рядова від двох до п'яти шарів каменів. Між рядами – прошарок суглинного розчину. Шви шириною 0,01x0,1 м. Розшивка швів була відсутня. У кладці використався різної величини (дрібний, середній, великий) вапняковий бут і плитняк (0,15-0,8x0,1-0,25x0,25-0,6 м). Сліди обробки проявляються слабо, переважно камені злегка підтесані. Основна маса каменів – рвані по товщі, можливо, це сліди розколювання великих плоских брил на більш дрібні.

Східна частина розкопу являла собою двірську площадку, що примикає до при-

міщення й утворює з ним єдиний комплекс. У цій частині розкопу за рівнем материка була зафіксована площадка із прожареним ґрунтом (можливо штучна утрамбовка). Заповнення складалося з гумусованого суглинку з додаванням вапняних домішок, фрагментів невиразної кераміки, кісток тварин, кам'яних знарядь праці (мармуровий курант), вапнякового й мармурового буту. У квадратах 21 і 28 були зафіксовані шість ям, які можна класифікувати як господарські (1) і стовпові (5).

Таким чином, приміщення №2 носило ритуально-культовий характер (ями з негосподарським заповненням №3, №4 і кам'яна споруда в центрі). Можливо, ця споруда в єднанні з ямами, розташованими по колу, використовувалася в ритуальній якості (астральні спостереження й обчислення).

В результаті (2-ий рівень підлоги) приміщення придбало житловий характер. На користь цього твердження свідчить спорудження кам'яного простінка, що виконував функцію несучої стіни для кріпиди даху, стовпові і господарська ями за межами приміщення (двірська площадка), а також велика кількість кам'яних знарядь праці (ймовірно, для обробки каменю й кістки), кісток тварин і бронзового шила.

Приміщення №3 у плані мало прямокутну форму з округлими кутами. Центральна вісь проходила по лінії ПнЗ – ПдС. Розміри приміщення – 3,5х2,5 м, заглиблення в материк – 0,3 м. Вхід у приміщення перебував у південно-східному куті, мав форму похилого спуска (кут нахилу 10°-15°) шириною 1,1 м, довжиною 0,9 м. При вході був зафіксований відбиток і залишки сирцевої цегли 0,18х0,1 м. Заповнення приміщення (товщина 0,3 м від рівня впуску приміщення) сіро-золистих кольорів із залишками дрібного вапнякового буту, кістками тварин (ВРХ, МРХ), риби, рог ВРХ, фрагментами керамічного посуду. Стінки приміщення рівні, що плавно переходять у підлогу. Стіни приміщення були глинобитні (виходячи із залишків сирцю й дрібного вапнякового буту, можна припустити, що в будівництві застосовувалася сирцева цегла й дрібний камінь). Дах лежав на стінах і був односклилим (нахил убік входу),

перекритий соломною або очеретом (характерне золисте заповнення). Підлога приміщення рівна, світло-жовто-глинистої структури, із чітко вираженим прожареним прошарком – 0,05 м (підлога була піддана термічному впливу).

Таким чином, виходячи зі структури приміщення №3, можна припустити, що це приміщення було трохи заглибленим, господарського призначення – сховище.

ПРИМІЩЕННЯ №4 у плані мало підквадратну форму з округлими кутами. Центральна вісь проходила по лінії Пд–Пн. Розміри приміщення – 3,6х3,6 м, заглиблення в материк – 0,4 м. Вхід у приміщення перебував у південному куті, мав форму похилого спуска (кут нахилу 10°-15°) шириною 0,8 м, довжина 1,1 м. Заповнення приміщення (товщина 0,4 м від рівня впуску приміщення) сіро-золистих кольорів із залишками дрібного вапнякового буту, кістками тварин (ВРХ, МРХ), риби, фрагментами керамічного посуду, бронзове знаряддя праці (шило), залишки сирцевої цегли. Стінки приміщення рівні, що плавно переходять у підлогу. Стіни приміщення були глинобитні (виходячи із залишків сирцю можна припустити, що використовувалася у будівництві і сирцева цегла). У східній частині приміщення на рівні підлоги була зафіксована цегла-сирець 0,35х0,2 м, імовірно це залишки від завалів стін приміщення. Дах приміщення односклилий, перекритий соломною або очеретом (нахил убік входу), з козирком над входом. Підлога приміщення рівна, світло-жовто-глинистої структури, із чітко вираженим прожареним шаром – 0,05 м (підлога була піддана термічному впливу). За рівнем підлоги приміщення №4 були зафіксовані дві господарські ями (одна яма була знищена сучасним залізобетонним кілком) й одне кострище.

Таким чином, виходячи із структури і внутрішнього устрою приміщення №4 його можна охарактеризувати як житлове, трохи заглиблене приміщення (центральне кострище і господарські ями).

ПРИМІЩЕННЯ №7 у плані мало округлу форму. Центральна вісь проходила по лінії Пн–Пд. Розміри приміщення – 2,6х2,52 м, заглиблення в материк – 0,4 м.

Вхід у приміщення перебував у південній частині, мав форму похилого спуска (кут нахилу 10° - 15°) шириною 0,85 м, довжиною 0,5 м. Заповнення приміщення (товщина 0,4 м від рівня впуску приміщення) темних кольорів – гумусований суглинок із залишками дрібного вапнякового буту, кістками тварин (ВРХ, МРХ), риби, фрагментами керамічного посуду. Стінки приміщення рівні, що плавно переходять у підлогу. Стіни були глинобитні. Дах приміщення ймовірно був у формі намету, перекритий очеретом або соломою (характерне золисте заповнення). Підлога приміщення рівна, світло-жовто-глинистої структури.

Отже, виходячи зі структури приміщення №7, можна припустити, що це приміщення було трохи заглибленим, господарського призначення – сховище.

Вищеописані приміщення №№ 3, 4, 7, виходячи з їхнього розташування і конструктивних особливостей, утворювали єдиний архітектурний комплекс. Приміщення № 4 (житлове) було центральним у комплексі, а приміщення № 3 і № 7 (господарські) примикали до житла і використовувалися як допоміжні споруди.

ПРИМІЩЕННЯ №6 у плані мало підпрямокутну форму з округлими кутами. Центральна вісь проходила по лінії Пн–Пд. Вхід у приміщення перебував у західній частині, мав форму східчастого спуска шириною 0,75 м, довжиною 0,9 м. Стіни були глинобитні. Дах був у формі купола – легка конструкція з тонких дерев'яних прутів, обмазаних глинистим розчином. Приміщення складалося із трохи заглибленого у материк підпрямокутного «корита» (3,6x2,75 м, глибина 0,3-0,35 м) і двох овальних заглиблених камер. Заповнення – сіро-глинистий ґрунт із темно-коричневими вкрапленнями (ймовірно тлін – залишки дерев'яних конструкцій) і невідчужені фрагменти кераміки. **Перша камера** розташовувалася в південній частині приміщення (розмір: 1,6x1,35 м, глибина 0,65 м від рівня впуску в приміщення). Заповнення камери – гумусований суглинок, із золистими вкрапленнями. Підлога камери суглинна. Артефакти відсутні. **Друга камера** розташовувалася в північній частині приміщення (розмір 2,15x1,9 м, гли-

бина 2,1 м). Заповнення камери: верхній шар – сіро-золистий ґрунт із вкрапленнями темно-коричневого тліну (сліди стінок приміщення, що обвалилися), товщина шару 0,75 м. На глибині 0,75 м проявилася щільне глиняне заповнення товщиною 0,75 м (ймовірно це сліди глиняного купола камери, що рухнув). На глибині 1,5 м проявився золистий шар (0,05-0,1 м) із залишками кераміки, кісток тварин, вугілля, що чергувався глиняними прошарками з домішкою супесі товщиною 0,05-0,1 м. Подібне заповнення тривало до нижньої частини камери (золисті прошарки чергувалися глиняно-пісчаними). Товщина шарового заповнення 0,6 м. У цих шарах, на глибині 1,7 м, у північно-східній частині камери був зафіксований повний скелет невеликого ссавця (ймовірно зайця). Кістяк тварини був витягнутий і лежав головою на захід. Під кістяком піщана пробка і сіро-золистий шар із залишками деревного вугілля і фрагментами нижньої частини панцира черепахи. У східній частині камери на глибині 1,85 м був також зафіксований практично цілий панцир черепахи. У нижній частині камери на глибині 1,9-2,1 м у суглинково-золистому шарі з домішкою піску були зафіксовані керамічні фрагменти, кістки тварин, дрібні залишки панцирів черепах. Підлога камери піщана.

Таким чином, виходячи із структури приміщення №6, можна припустити, що воно було господарського призначення. Приміщення складалося з підпрямокутного «корита» (основи) і двох камер. Перша камера являла собою округлу, злегка заглиблену конструкцію й служила допоміжним приміщенням. Друга камера була досить глибокою і виконувала функцію льохи для зберігання запасів, хоча наявність у золистому шарі кістяка зайця і панцира черепахи побічно може вказувати й на ритуально-культовий характер приміщення (або на його поліфункціональний характер).

ПРИМІЩЕННЯ №5 у плані мало прямокутну форму з округлими кутами, орієнтування широтна (ПнЗ-ПдС – ПнС-ПдЗ). Центральна вісь проходила по лінії ПнЗ-ПдС (паралельно течії ріки Інгул). Розміри приміщення – 11,5x8,5 м (97,75 м²), максимальне заглиблення в материк – 1,35 м.

Початковий вхід у приміщення, у вигляді довгого коридору, знаходився у південно-східній частині приміщення. Він мав форму похилого спуска (кут нахилу 30° - 35°) шириною 1,5 м, довжиною 3,0 м. Підлога коридору була прожарена. Згодом цей вхід був закладений великими каменями вапняку. **Другий вхід** (був зроблений після перекриття першого) у вигляді довгого коридору, перебував у північно-західній частині приміщення. Він мав форму похилого спуска (кут нахилу 20° - 25°) шириною 1,5 м, довжиною 2,0 м. Підлога коридору була прожарена. Виходячи із глиняних запливів, стіни приміщення були глинобитні з використанням сирцевої цегли і глинясто-вапняної штукатурки (у південно-східній частині приміщення, за рівнем нижньої частини підлоги виявилися сліди сирцевих запливів і відбитки сирцевої цегли). Крім цього, стіни мали кам'яний цоколь і були облицьовані великим і середнім вапняковим каменем із застосуванням постелисто-ложкової і орфостатної систем кладки (залишки кладок, що сповзли, збереглися у північно-західній, південно-східній, північно-східній й південно-західній частинах приміщення). Кладки в північно-західній, південно-східній і південно-західній частинах були цокольними, а в північно-західній – орфостатними. Виходячи із структури приміщення, розташування стовпових ям і кам'яних кладок, дах був односхилим, перекритим очеретом (нахил до північного сходу). Підлога приміщення рівна і складалася із двох рівнів.

Перший рівень підлоги перебував на глибині 21,25 м від рівня моря, 1,35 м від рівня впуску в приміщення. Підлога складалася із шару втрамбованого суглинку з домішкою материкової супесі. На цьому рівні підлоги була зафіксована 21 яма. Ями стовпові (№ 8, 9, 20), господарські (№ 1-7, 10, 12-13, 15, 17, 21-25), які використовувалися для зберігання продуктів або викиду відходів і ритуальна (№ 11). У південній частині приміщення (кв. 147, 162) було зафіксоване скупчення астрагалів (73 шт).

Другий рівень підлоги перебував на глибині 21,4 м від рівня моря. Після того, як ями були заповнені, підлога приміщення була промазана суглинною супессю то-

вщиною до 0,15 м. Глибина другого рівня підлоги 1,2-1,25 м від рівня впуску приміщення.

У центральній частині приміщення за рівнем другого шару підлоги була зафіксована кам'яна конструкція, що складається із середніх плит вапняку. Каміні стояли на ребрі і були викладені у формі підквадратного «корита». Споруда орієнтована по осі північний захід – південний схід. Розміри: 1,25x1,3 м, висота каменів 0,1-0,15 м. Ця споруда аналогічна подібній конструкції зафіксованій у приміщенні № 2. Ця кам'яна конструкція виконувала господарську функцію (фундамент дерев'яного стола), хоча можна припустити, що це й ритуально-культова споруда для відправлення домашніх ритуалів. До другого рівня підлоги можна віднести і господарські ями № 14, 16, 18, 19, 19-а.

Кам'яні кладки збереглися частково у південно-східній, північно-західній, північно-східній і південній частинах приміщення.

Південно-східна кладка – являє собою двофасадну конструкцію. Західний фасад звернений у внутрішню частину приміщення, східний – звернений на двірську площадку (нижній ряд розташований на материку). Каміні кладки частково сповзли всередину приміщення. Вони залягали постелисто-ложково або з нахилом. Можна припустити, що частина каменю колись перебувала в кладці й зрушилася вглиб. Довжина збереженої частини 3,25 м, висота від 0,64 м до 0,71 м, ширина 1,15 м. Кладка рядова – зберігся один ряд, але виходячи із завалів, кладка була від 2 до 4 рядів. Кладка складена із застосуванням суглинково-грязьового розчину. Шви шириною 0,01-0,05 м. Розшивка швів була відсутня. Використаний різної величини камінь (дрібний, середній, великий) вапняковий бут і плитняк (0,05-0,9x0,1-0,7x0,04-0,1 м). Слідів обробки не спостерігалось, камені рвані по шару. Втім, рівні або ледь покручені сторони плит, можливо, є слідами розколювання великих пласких брил на більш менші.

Північно-західна кладка – являє собою двофасадну конструкцію. Східний фасад звернений у внутрішню частину при-

міщення, західний – звернений на двірську площадку (нижній ряд розташований на материку). Камені кладки в основній масі сповзли у середину приміщення. Вони залягали постелисто-ложково або з нахилом. Можна припустити, що частина каменю колись перебували в кладці й зрушилися вглиб. Довжина збереженої частини 4,25 м, висота від 0,4 м до 0,5 м, ширина 0,5 м. Кладка рядова – зберігся один ряд, але виходячи із завалів, кладка була від 5 до 6 рядів. Кладка складена із застосуванням суглинково-грязьового розчину. Шви шириною 0,01-0,05 м. Розшивка швів була відсутня. Використаний різної величини камінь (дрібний, середній, великий) вапняковий бут і плитняк (0,2-1,05x0,1-0,4x0,05-0,1 м). Слідів обробки не спостерігалось, камені рвані по шару. Втім, рівні або ледь покручені сторони плит, можливо, є слідами розколювання великих пласких брил на більш менші.

Південно-західна кладка – збереглася вкрай фрагментарно. Виходячи із зафіксованих залишків каменів ця частина кладки нагадувала вищеописані. Камені середніх розмірів. Вони лежали на материку постелисто. Орієнтовна довжина кладки 6,0 – 7,0 м (проходила практично по всій довжині південно-західної стінки приміщення). Фрагментарно зберігся нижній ряд кладки. Виходячи із завалів, можна припустити, що кладка являла собою двофасадну конструкцію й складалася з одного – трьох рядів. Слідів обробки не спостерігалось, камені рвані по шару. Втім, рівні або ледь покручені сторони плит, можливо, є слідами розколювання великих пласких брил на більш менші.

Північно-східна кладка збереглася фрагментарно (північно-східний кут приміщення). Вона являє собою однофасадну конструкцію, лицьовою частиною звернену у середину приміщення. Довжина збереженої частини 1,75 м, висота від 0,25 м до 0,3 м, ширина від 0,1 м до 0,25. Кладка складалася з одного ряду. Камені стоять на ребрі (орфостатна кладка) й облицьовують стінку приміщення. Кладка складена із застосуванням суглинково-грязьового розчину. Шви шириною 0,01-0,05 м. Розшивка швів була відсутня. У кладці використаний

різної величини камінь (середній і великий) вапняковий плитняк (0,5-0,75x0,2-0,3x0,25-0,3 м). Камені рвані по шару. Втім, рівні або ледь покручені сторони плит, можливо, є слідами розколювання великих пласких брил на більш менші.

Таким чином, три стіни приміщення (північно-західна, південно-східна й південно-західна) мали цокольні кладки – камені були покладені на материк із застосуванням постелисто-ложкового принципу, а одна (північно-східна) була облицьована орфостатною кладкою – камені стояли на ребрі. Тобто, в архітектурі приміщення простежуються сабатинівські й білозерські традиції [3].

Таким чином, приміщення № 5 було житловим, заглибленим, землянкового типу із глинобитними стінами (при спорудженні стін використовувалася цегла сирець, великий, середній і дрібний вапняковий камінь). Дах, імовірно був односхилий. Приміщення мало два рівні підлоги і два різночасних входи.

ПРИМІЩЕННЯ № 11 розташовувалося на відстані 3,0 метри на схід від приміщення № 5. Рівень зафіксованого впуску в приміщення 21,5 м від рівня Балтійського моря. Рівень підлоги приміщення 21,3 м від рівня моря. З південно-західної й північно-західної сторони до приміщення примикав довгий коридор. Південно-західна частина коридору – довжиною 6,0 м і шириною 1,0 м, північно-західна частина – довжиною 7,0 м і шириною 1,5 м. З однієї сторони коридор примикав до кам'яних кладок приміщення № 11. З іншої сторони коридор був обмежений рядом вапнякових каменів – орфостатний фундамент стіни (південно-західна й північно-західна стінка коридору). Всі камені стояли на ребрі й були злегка заглиблені в материк. **Південно-західна частина** стіни коридору мала кам'яний фундамент, камені в якому стояли на ребрі й злегка були заглиблені в материк. Довжина збереженої кладки 5,5 м, ширина 0,2 м, висота 0,3–0,35 м. **Північно-західна частина** стіни коридору мала аналогічний фундамент. Камені стояли на ребрі і були злегка заглиблені в материк. Довжина збереженої кладки 4,25 м, ширина 0,1-0,25 м, висота 0,25-0,45 м. Рівень під-

логи коридору 21,46 м від рівня моря. Підлога коридору суглинна, зі слідами багатозразової промазки суглинково-вапняним розчином, щільно втрамбована і злегка прожарена.

Східна частина приміщення була знищена котлованом (кін. XIX – поч. XX століття). Виходячи зі збереженої частини, можна припустити, що приміщення №11 у плані мало прямокутну форму зі злегка округлими кутами. Приміщення мало широтне орієнтування (ПнС-ПдЗ – ПнЗ-ПдС). Центральна вісь проходила по лінії ПнС-ПдЗ (перпендикулярно течії ріки Інгул). Розміри приміщення (приблизні) – 7,0x5,0 м (35 м²), максимальне заглиблення в материк – 0,2 м. Вхід у приміщення не зафіксований (знищений сучасним котлованом). Виходячи з підвищення рівня підлоги (перепад від 21,3 м до 21,45 м), можна припустити, що вхід розташовувався у північно-східній частині приміщення. Верхнє заповнення приміщення складалося з великої кількості дрібних, середніх і великих вапнякових каменів (більше 100 шт.) – залишки кладки стін, що завалилися. Підлога приміщення (21,3 м від рівня моря), суглинна, зі слідами промазки суглинково-піщаним розчином. Вона була майже рівна (з невеликим підвищенням у північно-східній частині) щільно втрамбована, злегка прожарена. На рівні підлоги приміщення, біля кладки знаходилося лезо бронзового ножа або бронзової бритви.

По рівню підлоги було зафіксовано 3 господарські ями. Через морози, що наступили, і снігопадів повністю простежити кількість ям у приміщенні не вдалося (розкопки приміщення будуть завершені у 2008-09 рр.).

Кам'яна кладка стін збереглася в північно-західній, південно-західній і, фрагментарно, у південно-східній частинах приміщення.

Північно-західна кладка – являє собою двофасадну конструкцію. Східний фасад звернений у внутрішню частину приміщення, західний – звернений убік прилягаючого коридору. Камені верхніх рядів кладки завалилися усередину, повністю перекривши верхнє заповнення приміщення. Можна припустити, що частина каменів

колись перебувала в кладці й зрушилася вглиб. Довжина збереженої частини 6,35 м, висота від 0,3 м до 0,55 м, ширина від 0,3 м до 0,5 м. Кладка рядова – збереглося два ряди, але виходячи із завалів, кладка була до 6-7 рядів у висоту. Нижній ряд кладки складався з великих вапнякових каменів. У північній частині кладки камені розташовувалися на ребрі, з невеликим заглибленням у материк (орфостатний фундамент стіни). У південній частині – камені залягали постелисто. Другий ряд складався із дрібних, середніх і великих каменів. Камені другого ряду залягали постелисто-ложково. Можна припустити, що й інші ряди кладки, що завалилися усередину, також залягали постелисто-ложково. Кладка складена із застосуванням суглинково-грязьового розчину. Шви шириною 0,02-0,05 м. Розшивка швів була відсутня. Використаний різної величини камінь (дрібний, середній, великий) вапняковий бут і плитняк (0,2-1,2x0,2-0,5x0,1-0,5 м). Слідів обробки не спостерігалося, камені рвані по шару. Втім, рівні або ледь покручені сторони плит, можливо, є слідами розколювання великих пласких брил на більш менші.

Південно-західна кладка – являє собою двофасадну конструкцію. Східний фасад звернений у внутрішню частину приміщення, західний – звернений убік прилягаючого коридору. Камені верхніх рядів кладки завалилися усередину, повністю перекривши верхнє заповнення приміщення. Можна припустити, що частина каменів колись перебували в кладці й зрушилася вглиб. Довжина збереженої частини 3,75 м, висота від 0,25 м до 0,65 м, ширина від 0,3 м до 0,45 м. Кладка рядова – збереглося від одного до п'яти рядів, але виходячи із завалів, кладка була до 6-7 рядів у висоту. Нижній ряд кладки складався з великого вапнякового каменю, що лежав на матеріку (цоколь). Камінь залягав постелисто-ложково. Можна припустити, що й інші ряди кладки, що завалилися усередину, також залягали постелисто-ложково. Кладка складена із застосуванням суглинково-грязьового розчину. Шви шириною 0,02-0,06 м. Розшивка швів була відсутня. Використаний різної величини камінь (дріб-

ний, середній, великий) вапняковий бут і плитняк (0,2-0,5x0,25-0,45x0,7-0,45 м). Слідів обробки не спостерігалось, камені рвані по шару. Втім, рівні або ледь покручені сторони плит, можливо, є слідами розколювання великих пласких брил на більш менші.

Південно-східна кладка – збереглася фрагментарно. Виходячи з розташування каменів, кладка злегка зрушилася усередину приміщення. Ймовірно, кладка була двофасадною. Західний фасад звернений у внутрішню частину приміщення, західний – звернений на зовнішню сторону, що знищена сучасним котлованом. Камені верхніх рядів кладки звалилися усередину приміщення. Можна припустити, що частина каменів колись перебувала в кладці й зрушилася вглиб. Довжина збереженої частини 2,75 м, висота від 0,1 м до 0,2 м, ширина від 0,25 м до 0,45 м. Кладка рядова – зберігся тільки нижній ряд, що складається із дрібних і середніх вапнякових каменів. Камені залягали постелисто-ложково на материк. Виходячи із завалів, кладка була до 4-5 рядів у висоту. Можна припустити, що й інші ряди кладки, що звалилися усередину, також залягали постелисто-ложково. Кладка складена із застосуванням суглинково-грязьового розчину. Використаний різної величини камінь (дрібний, середній, великий) вапняковий бут і плитняк (0,2-0,5x0,2-0,45x0,1-0,2 м). Слідів обробки не спостерігалось, камені рвані по шару. Втім, рівні або ледь покручені сторони плит, можливо, є слідами розколювання великих пласких брил на більш менші.

Таким чином, стіни приміщення № 11 мали змішані конструктивні особливості (орфостатний і постелисто-ложковий принципи). Північно-західна стіна мала орфостатний фундамент (камені стояли на ребрі й були заглиблені в материк), південно-східна і південно-західна – мали цокольні кладки – камені були покладені на материк із застосуванням постелисто-ложкового принципу. Тобто, в архітектурі приміщення простежуються сабатиновські й білозерські традиції. Аналогічні системи кладок були зафіксовані на пам'ятниках пізньої бронзи Криму й у Трої VII б.

Таким чином, приміщення № 11 було житловим, частково заглибленим із глинобитними стінами у спорудженні яких використовувався великий, середній і дрібний вапняковий камінь. Дах, виходячи з конструкції стін, імовірно була двосхилим.

Між приміщеннями №№ 3, 4, 7 і 5 були зафіксовані господарські (№ 1-7, 9, 12-19, 21) і ритуально-культові ями (№ 8, 10, 11, 20). Ями № 7 і № 16, можливо були поліфункціонального характеру. Ями розташовувалися на рівній площадці між приміщеннями №№ 3, 4, 7, 5, 8, 9, 11. Ця площа з ямами, як видно, була своєрідним господарсько-побутовим центром усього поселення. До найбільш яскравих культових ям можна віднести п'ять (№№ 8, 10, 11, 16, 20). У ямі № 10 була зафіксована кам'яна антропоморфна стела, що стояла вертикально на кам'яному фундаменті по центру ями (яму № 10 і яму № 6 з'єднував ровик із прожареним дном. Біля ям ровик був забитий керамікою й дрібним бутом. Можливо, ровик і дві ями в комплексі утворювали ритуально-культовий комплекс пов'язаний із шануванням духів предків або героїв). У ямі № 8 на дні розташовувалося поховання черепа людини без нижньої щелепи й керамічного горщика. У ямі № 20 під товстим шаром каменів перебували три черепи людини без нижньої щелепи й керамічний горщик біконічної форми з отвором по центру тулова (вірогідно похоронна урна?). У ямі № 16 на дні був знайдений кам'яний макет фалоса. У ямі № 11 поховання частини молодого теляти.

ПРИМІЩЕННЯ № 8 у плані мало прямокутну форму з округлими кутами, орієнтоване широтно (ПнС-ПдЗ-ПнЗ-ПдС). Центральна вісь проходила по лінії ПнС-ПдЗ (перпендикулярно течії ріки Інгул). Розміри приміщення – 9,0x8,0 м (72,0 м²), максимальне заглиблення в материк – 0,85 м. Верхнє заповнення – гумус темних кольорів. Вхід у приміщення, у вигляді довгого коридору, перебував у південно-східній частині приміщення. Він мав форму похилого спуска (кут нахилу 25°-30°) шириною 1,75 м, довжиною 2,0 м. Підлога коридору була прожарена. Як видно, виходячи із глиняних заплівів, стіни приміщення були глинобитні. При їхньому спо-

рудженні використали сирцеву цеглу й глинясто-вапняну штукатурку (у південно-східній частині приміщення, кв. 35-36 за рівнем нижньої частини підлоги виявилися сліди глинистих заплівів і відбитки сирцевої цегли). Крім цього, східна частина стіни приміщення мала цокольну кам'яну кладку (збереглися залишки сповзших каменів). Виходячи з розташування стовпових ям і кам'яної кладки, дах приміщення був односхилим (нахил у західну сторону), перекритий очеретом. Підлога приміщення рівна, складалася із шару добре втрамбованого й прожареного суглинку з домішкою материкової супесі. За рівнем підлоги простежуються сліди багаторазової промазки глинистою супессю.

У центральній частині приміщення за рівнем підлоги була зафіксована кам'яна конструкція, що складається із середніх і дрібних вапнякових каменів. Каміні стояли на ребрі й були викладені у формі підквадратного «корита». Спорудження орієнтоване по осі північний захід – південний схід. Розміри: 1,0x1,0 м, висота каменів 0,1-0,2 м. У первозданному вигляді збереглися північна й західна стінки споруди. Ця споруда подібно конструкціям зафіксованим у приміщеннях № 2 і № 5. Аналогічна конструкція була зафіксована на поселенні Вороновка II (житло № 1 білозерського часу) [4]. Ці кам'яні конструкції могли бути фундаментами для дерев'яного стола або тими чи іншими господарськими спорудами. Однак, можна припустити, що це й ритуально-культові споруди для відправлення домашніх ритуалів, пов'язаних із шануванням духів предків.

За рівнем підлоги було зафіксовано 28 ям. Ями стовпові (№ 10, 22, 24, 25), господарські (№ 1-9, 11-21, 23, 26-28), які використовувалися для зберігання продуктів або викиду відходів.

Кам'яна кладка збереглася частково в східній частині приміщення. По суті від кладки зберігся тільки завал, практично всі каміні сповзли усередину приміщення й лежать на верхньому гумусованому заповненні приміщення. Довжина збереженої частини завалу 5,75 м, висота від 0,5 м до 0,7 м, ширина від 0,25 м до 2,5 м. Можливо, виходячи із завалу, кладка була двофа-

садною. Західний фасад був звернений у внутрішню частину приміщення, східний – на міжжитловий простір. Можливо, що каміні кладки залягали постелисто-ложково, а нижній ряд розташовувався на материк за рівнем впуску в приміщення (цокольна конструкція). Кладка могла бути рядовою від 4 до 6 рядів. Кладка була складена із застосуванням суглинково-грязьового розчину. У кладці використовувався різної величини камінь – дрібний, середній, великий вапняковий бут і плитняк (0,2-0,6x0,2-0,75x0,1-0,3 м). Слідів обробки не спостерігалось, каміні рвані по шару. Втім, рівні або ледь покручені сторони плит, можливо, є слідами розколювання великих пласких брил на більш менші.

Таким чином, східна стіна приміщення № 8 мала кам'яну, цокольну основу – каміні були покладені на материк із застосуванням постелисто-ложкового принципу. Тобто, в архітектурі приміщення простежується білозерська традиція.

Таким чином, приміщення № 8 було житловим, земляночного типу із глинобитними стінами (при спорудженні стін використовувалася цегла сирець і вапняковий камінь). Східна частина стіни приміщення мала кам'яну цокольну основу. Дах, імовірно був односхилим з нахилом у протилежну сторону від входу. Підлога була рівною, глинистою з добре прожареним і кілька разів промазаним шаром упереміш із материковою супессю.

ПРИМІЩЕННЯ № 9 у плані мало прямокутну форму з округлими кутами, орієнтоване широтно (ПнС-ПдЗ – ПнЗ-ПдС). Центральна вісь проходила по лінії ПнС-ПдЗ (перпендикулярно течії ріки Інгул). Розміри приміщення – 7,5x5,5 м (41,25 м²), максимальне заглиблення в материк – 0,3 м. Верхнє заповнення – гумус сіро-золистих кольорів. Вхід у приміщення, у вигляді довгого коридору, перебував у східній частині приміщення. Він мав форму похилого спуска (кут нахилу 10°-15°) шириною 1,5 м, довжиною 1,0–1,3 м. Підлога коридору була прожарена. Як видно, виходячи із глиняних заплівів, стіни приміщення були глинобитні. При їхньому спорудженні використовували сирцеву це-

глу й глинясто-вапняну штукатурку (за рівнем нижньої частини підлоги виявилися сліди глинистих запливів і відбитки сирцевої цегли). Виходячи з розташування стовпових ям, дах був двосхилим (нахил до заходу й сходу), перекритий очеретом (золисте заповнення). Підлога приміщення рівна, складався із шару добре втрамбованого й прожареного суглинку з домішкою материкової супесі. За рівнем підлоги простежуються сліди багаторазової промазки глинистою супессю з вапняними домішками. У нижньому шарі заповнення приміщення були зафіксовані – розвали керамічних судин, бронзове шило, фрагмент антропоморфної стели.

За рівнем підлоги було зафіксовано 29 ям і два кострища. Ями стовпові – 15 шт (№ 1-а, 5-8, 11, 13, 16-17, 19, 21-22, 26-28), господарські – 14 шт (№ 1-4, 9-10, 12, 14-15, 18, 20, 23-25), які використовувалися для зберігання продуктів або викиду відходів.

Таким чином, приміщення № 9 було житловим, земляночного типу із глинобитними стінами (при спорудженні стін використовувалася цегла сирець). Дах, імовірно був двосхилим перекритий очеретом. Підлога була рівною, глинистою з добре прожареним і кілька разів промазаним шаром упереміш із материковою супессю.

ПРИМІЩЕННЯ № 10 у плані мало прямокутну форму з округлими кутами, орієнтоване широтно (ПнЗ-ПдС – ПдЗ-ПнС). Центральна вісь проходила по лінії ПнЗ-ПдС (паралельно течії ріки Інгул). Розміри приміщення – 7,0х6,0 м (42,0 м²), максимальне заглиблення в материк – 0,8 м. Верхнє заповнення – гумус сіро-золихтих кольорів. Вхід у приміщення, у вигляді довгого коридору, перебував у східній частині приміщення. Він мав форму похилого спуска (кут нахилу 25°-30°) шириною 1,95 м, довжиною 1,5 м. Підлога коридору була прожарена. Як видно, виходячи із глиняних запливів, стіни приміщення були глинобитні. При їхньому спорудженні використовували сирцеву цеглу й глинясто-вапняну штукатурку (за рівнем нижньої частини підлоги виявилися сліди глинистих запливів і відбитки сирцевої цегли). Крім цього, частина стіни мала

кам'яні конструкції (великий і середній вапняковий камінь – залишки сповзшої кладки збереглися в східній частині приміщення (кв. 90, 98, 99). Виходячи з розташування стовпових ям, дах був двосхилим і перекритий очеретом (золисте заповнення). Підлога приміщення рівна, складалася із шару добре втрамбованого й прожареного суглинку з домішкою материкової супесі. У верхньому заповненні приміщення – невиразна кераміка й бронзове шило. У нижньому шарі заповнення приміщення були зафіксовані – розвали керамічної посуду, бронзове шило (кв. 118), бронзова бритва, залишки кам'яних завалів і викладень.

За рівнем підлоги простежуються сліди багаторазової промазки глинистою супессю. На цьому рівні було зафіксовано 24 ями й два кострища. Ями стовпові – 10 ям (№ 2-5, 7, 14-15, 18, 25-26), господарські – 14 ям (№ 1, 6, 8-12, 16-17, 19-23), які використовувалися для зберігання продуктів або викиду відходів, кострища (яма № 13 – кострище № 1; яма № 24 – кострище № 2).

Кам'яна кладка збереглася частково в південно-східній частині приміщення, біля входу. По суті від кладки зберігся тільки завал у вигляді великого скупчення каменів. Практично всі камені сповзли усередину приміщення й лежали на верхньому гумусованому заповненні приміщення. Ці камені могли бути як цокольною підставою стіни покладеними постелисто-ложково, так і кутовим кріпленням при вході в приміщення з тим же принципом кладки. Кладка могла бути рядовою від 3 до 5 рядів. Кладка була складена із застосуванням суглинково-грязьового розчину. У кладці використовувався різної величини камінь – дрібний, середній, великий вапняковий бут і плитняк (0,2-0,75х0,2-0,75х0,1-0,35 м). Слідів обробки не спостерігалось, камені рвані по шару. Втім, рівні або ледь покручені сторони плит, можливо, є слідами розколювання великих пласких брил на більш менші.

Таким чином, східна стіна приміщення № 10 мала кам'яну, цокольну основу – камені були покладені на материк із застосуванням постелисто-ложкового принципу. Тобто, в архітектурі приміщення просте-

жується білозерська традиція.

Отже, приміщення № 10 було житловим, земляночного типу із глинобитними стінами (при спорудженні стін використовувалися цегла сирець і вапняковий камінь). Східна частина стіни приміщення мала кам'яну цокольну основу. Дах, імовірно був двосхилий з очеретяним перекриттям. Підлога була рівною, глинистою з добре прожареним і кілька разів промазаним шаром упереміш із материковою супессю.

Виходячи із усього вище описаного, можна констатувати, що досліджена частина посаду городища складалася з:

- Північно-західного оборонного рову.
- 11 приміщень – наземні, злегка заглиблені й заглиблені конструкції (приміщення господарського призначення – льоху, сховища, житла із глинобитними стінами й житла із залишками кам'яних споруд);
- 3 господарських ям, що примикали до приміщення № 1.
- 21 ями (господарські й ритуально-культові). Ями розташовувалися на рівній площадці між житлами, утворюючи своєрідну центральну площу посаду;

Напівземлянки й наземні конструкції використовувалися мешканцями городища як житлові приміщення. У них були зафіксовані господарські й ритуально-культові ями, кострища, у половині з них, залишки кам'яних конструкцій (облицювання, цоколі, заглиблені фундаменти глинобитних стін). Каміні були покладені орфостатно, постелисто-ложково або змішано – нижній ряд орфостатно, верхній постелисто-ложково. Сени були глинобитні з використанням сирцевої цегли і вапняної штукатурки. Дахи були одно- та двосхилими. Серед артефактів – керамічний посуд, бронзові, кам'яні й кістяні знаряддя праці, кістки тварин і риби.

Господарські приміщення (сховища, льохи) мали овальну форму й були заглиблені в материк від 0,3 до 2,1 м. У їхньому заповненні була зафіксована велика кількість кісток тварин і риби, кам'яні й кістяні знаряддя праці, уламки керамічного посуду.

Ями господарчого призначення мали

розміри в діаметрі 0,5-0,7 м і в глибину досягали 1,0-1,2 м. Частина ям облицювалася вапняковими каменями. У цих ямах були зафіксовані залишки керамічного посуду, кістки тварин і риби, залишки обвуглених зерен і деревного вугілля. Ритуально-культові ями розмірами не уступали господарським, але мали зовсім інше заповнення.

Північно-західний оборонний рів служив північною системою оборонних споруд, які ймовірно окольцовували все городище.

Всі ці матеріали, безумовно збагатять уявлення дослідників не тільки про життя й побут жителів городища, але й дозволять по іншому подивитися на давню історію всього регіону Степового Побужжя на рубежі II–I тис. до н.е.

Не викликає сумніву, що наступні розкопки посаду городища допоможуть більш детально дослідити й зрозуміти як саме жили прості мешканці «Дикого Саду», як був улаштований їхній побут і господарство, які ритуали вони відправляли, кому поклонялись, у що або кого вірили.

Таким чином, аналіз основних археологічних показників городища «Дикий Сад» за 2006-2007 роки підтверджує унікальний для місцевого регіону характер пам'ятника. Насамперед, наявність оборонних споруд, які прямо вказують на важливе політико-економічне місце городища в регіоні Степового Побужжя на рубежі II–I тис. до Р.Х. Оригінальні й нестандартні архітектурні конструкції цитаделі, передмістя й посаду городища з незвичайним заповненням, із поєднанням різних культурних традицій [5].

В основі матеріальної культури жителів городища лежать як місцеві традиції – форми керамічного посуду, кам'яні й кістяні знаряддя праці, так і значно відчуюються культурні впливи й запозичення із сусідніх культур навколишньої ойкумени епохи фінальної бронзи. Насамперед, це західний і північний центр ойкумени – бронзові предмети, деякі форми кубків і горщиків [6]. Присутні артефакти й з більш східних регіонів. Матеріальні предмети, знайдені під час розкопок посаду, підтверджують тезу про те, що жителі «Дикого Саду» успішно

розвивали промисли, зокрема рибальство і полювання (знахідки великої кількості костей диких тварин і риби). Займалися скотарством і землеробством (знахідки костей свійських тварин, зернотерок, зерен злаків і ін.). Розвивали ремесла, серед яких необхідно відзначити – керамічне (знахідки керамічних судин), металообробку (знахідки бронзових речей) і косторізне (знаряддя праці з костей тварин).

Цілком можливо, що городище «Дикий Сад» виконувало функцію культурно-релігійного і торгово-економічного центру південної частини Східноєвропейського регіону, і мало велике значення для населення Північного Причорномор'я.

Литература

1. Горбенко К.В., Гребенников Ю.С. Науковий звіт. Раскопки поселения «Дикий Сад» в 2003 году. // Національний архів Інституту археології НАНУ.

Ф.е. – 2003/19.

2. Горбенко К.В. Городище «Дикий Сад» у XIII – IX ст. до н.е. // Емінак. Науковий шоквартальник. – 2007. – №1 (1) (липень-вересень). – С.7-14.

3. Черняков И.Т. Северо-Западное Причерноморье во второй половине II тыс. до н.э. – К., 1985. – 172 с.

4. Ванчугов В.П. Белозерские памятники в Северо-Западном Причерноморье. Проблема формирования белозерской культуры. – К., 1990. – С.28-30, рис.9.

5. Горбенко К.В., Гребенников Ю.С., Панковський В.Б. Розкопки укріпленого поселення «Дикий Сад» у 2004 р. // Археологічні дослідження в Україні 2003–2004 рр.: Збірка наукових праць / За ред. Н.О.Гаврилюк. – Вип. 7. – Київ: ІА НАН України; Запоріжжя: Дике Поле, 2005. – С.100–104.

6. Levitki Oleg. Cultura Hallstattului canelat la rasarit de Carpati. – Bucuresti, 1994. – p.235. Fig. 58(4); Otrosenko V. Die Westbeziehungen der Belozerka – Kultur. Das Karpatenbecken und die osteuropäische Steppe. Hrsg. B. Hänsel u J. Machnik. – Rahden/Westf., 1998. – s.353 – 360.

Кирило Горбенко Археологічні дослідження посаду городища «Дикий Сад» (2006-2007 рр.)

У статті розкриваються основні підсумки археологічних досліджень посаду городища «Дикий Сад» за 2006-2007 роки. Аналізуються архітектурні споруди та матеріальна культура.

Ключові слова: «Дикий Сад», городище, поселення, фінальна бронза, Миколаїв, білозерська культура, бронзовий вік.

Кирилл Горбенко Археологические исследования посада городища «Дикий Сад» (2006-2007 гг.)

В статье раскрываются основные итоги археологических исследований посада городища «Дикий Сад» за 2006-2007 годы. Анализируются архитектурные сооружения и материальная культура.

Ключевые слова: «Дикий Сад», городище, поселение, финальная бронза, Николаев, белозерская культура, бронзовый век.

Kyrylo Gorbenko Archeological of research posad of settlement «Wild Garden» (2006-2007)

In article the basic results of archeological researches posad (occupied area outside a fortress) settlement «Wild Garden» for 2006-2007 are revealed. Architectural constructions and material culture are analyzed.

Key words: «Wild Garden», «Dikij Sad», settlement, final bronze, Mykolaiv, belozersaja's culture, bronze age.

Рецензенти:

Симоненко О.В., д.і.н., професор

Гребенников Ю.С., к.і.н., доцент

Надійшла до редакції 1.06.2008 р.

ГОРОДИЩЕ «ДИКИЙ САД»



1



2



3



4



5



6

Фото 1-2 – загальний вид городища; фото 3 – посад городища (вид з Півночі); фото 4-5 – посад городища (вид з Заходу); 6 – посад городища (вид зі Сходу).

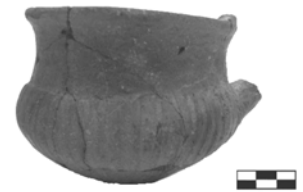
АРТЕФАКТИ З РОЗКОПОК ПОСАДУ ГОРОДИЩА «ДИКИЙ САД»



1



2



3



4



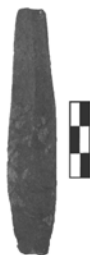
5



6



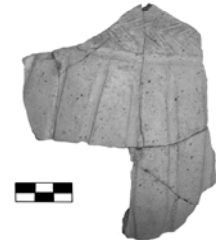
7



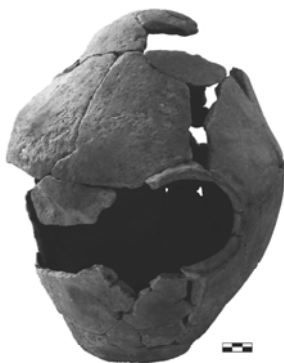
8



9



10



11



12



11-а

Фото 1 – 6, 10, 11, 11-а – керамічний посуд; фото 7 – кам'яна ливарна форма (для кельту); фото 8, 9 – бронза (ніж та пилка); фото 12 – кам'яний макет фалосу.