

УДК 903.2 (477.7+478)

СЛУЧАЙНЫЕ НАХОДКИ МАТЕРИАЛОВ ЭПОХИ ПОЗДНЕЙ БРОНЗЫ
НА ЛЕВОБЕРЕЖЬЕ НИЖНЕГО ДНЕСТРАСергей Лысенко¹, Светлана Лысенко²

Институт археологии НАН Украины

Украина, 04210, г. Киев, проспект Героев Сталинграда, 12

e-mail: suraganga@yandex.ru

¹ORCID: <https://orcid.org/0000-0001-9624-0364>²ORCID: <https://orcid.org/0000-0001-6713-6074>

У статті публікуються випадкові знахідки доби пізньої бронзи, знайдені на лівому березі Дністра біля сіл Індія та Токмазея Григориопольського району та сіл Карагаи, Незавертайлівка, Паркани, Тернівка Слободзейського району. До наукового обігу вводяться керамічний посуд, вироби з бронзи (ножі, фрагмент леза кинджала, «бритви», серп, шило, жолобчасте тесло, пробійник, риболовецькі гачки, навершя, шпильки) та каменя (пест-ступка, пест). Знахідки відносяться до бабинської, сабатинівської та білозерської культур. Їх асортимент значно ширший, ніж інвентар досліджених у мікрорегіоні поховань розгляданого періоду.

Ключові слова: період пізньої бронзи, Дністер, бабинська культура, сабатинівська культура, білозерська культура

Первые сведения о памятниках эпохи поздней бронзы в левобережной части долины Днестра в окрестностях г. Тирасполя относятся к 90-м годам XIX в., когда супругами И.Я. и Л.С. Стемповскими здесь было раскопано 412 курганов [4, с. 118-129; 26, с. 7]. Погребение в кургане № 149 из раскопок Стемповских у с. Терновка Слободзейского района, содержавшее костяную пряжку [4, с. 121, рис. 103], относится к культурному кругу Бабино. Погребение в кургане № 193 [4, с. 119-120, рис. 101, 153, 155] было отнесено к белозёрской культуре [16, с. 117; 2, с. 40]. Ещё несколько скорченных на боку погребений могут быть датированы в широких пределах эпохой поздней бронзы.

В 1962 г. К.Д. Попова передала в Государственный Эрмитаж бронзовые топор и браслет, обнаруженные, по её свидетельству, в 90-е годы XIX в. И.Я. и Л.С. Стемповскими при раскопках курганов у с. Парканы Слободзейского района [5, с. 20-22, рис. 8: 8-9]. Десять погребальных комплексов финала среднего – позднего бронзового века (культурный круг Бабино) были исследованы в 1970-1978 гг. В.А. Дергачёвым, А.И. Мелюковой и Н.А. Кетрару у с. Буторы Григориопольского района [20, с. 94-95]. В 1982 г. у с. Глиное Слободзейского района был раскопан курган (№ 4), возведённый над погребением белозёрской культуры [31, с. 181-184].

Систематические исследования на Нижнеднестровском Левобережье на протяжении уже более четверти века проводит Днестров-

ская археологическая экспедиция (ДАЭ) Научно-исследовательской лаборатории «Археология» Приднестровского государственного университета имени Т.Г. Шевченко (ПГУ). Основное внимание экспедиции направлено на изучение скифского могильника у с. Глиное [22; 26]. Исследован также ряд курганов эпохи бронзы у сёл Глиное и Ближний Хутор Слободзейского района, содержавших, кроме прочих, и погребения позднебронзового периода (бабинская, сабадиновская, белозёрская культуры) [13; 18; 19; 23; 24; 25].

Для получения целостной картины микрорегиона экспедицией также проводятся разведки на территории Слободзейского и Григориопольского районов. За последнее десятилетие Музей археологии Приднестровья ПГУ пополнился рядом случайных находок эпохи поздней бронзы, дополняющих материалы раскопок курганов. Часть этих находок уже была опубликована ранее [14; 15; 21], часть вводится в научный оборот впервые.

I. Керамика. Два сосуда эпохи поздней бронзы обнаружены на памятнике **Токмазея-2** (Григориопольский район), в воде у размытых берега. Учитывая находки тут же человеческих костей, нельзя исключать, что рассматриваемые керамические формы происходят из размытых погребений.

1) Банка закрытая, выпуклобокая, ассиметричная (Рис. 1: 1). Венчик прямой, с закруглённым краем. Днище плоское; края слегка выделены защипами. Тесто с примесью шамота, мелкого песка. Цвет поверхностей чёрный,

серый, серовато-бурый; в изломе – чёрный. Поверхности ангобированы (?), заглажены. Диаметр венчика – 61x62 мм; диаметр шейки – 63-65 мм; диаметр корпуса – 74x80 мм; диаметр днища – 63,5x66 мм. Высота сосуда – 77-78,5 мм; высота венчика – 5,5-7 мм; высота нижней части – 45-50 мм. Толщина венчика – 5,5-6,7 мм; толщина стенок – 6-8 мм; толщина днища – 9 мм. На шейке, в 10 мм ниже среза венчика, расположены два противоположащих просверленных отверстия. Диаметры отверстий – 4,1 и 5 мм.

Сосуд может быть отнесён к культурному кругу Бабино.

2) *Чаша с ручкой* («черпак») (Рис. 1: 4). Верхняя часть сосуда, ручка и часть профиля отбиты. Днище вогнутое. Тесто с примесью шамота. Цвет чёрный. Поверхность заглаженная, подлощенная. Сосуд орнаментирован пятью горизонтальными желобками по шейке; по периметру с трёх сторон расположены вертикальные сосцевидные налесты, разделённые вертикальными каннелюрами, слегка наклонёнными влево. Диаметр шейки – около 87 мм; диаметр корпуса – около 135 мм; диаметр днища – около 55 мм. Высота сохранившейся части сосуда – 97 мм; высота нижней части – 53 мм. Толщина шейки – 5-6 мм; толщина нижней части – 8-12 мм. Диаметр основания налесты – около 20x15 мм.

Сосуд может быть отнесён к белозёрской культуре.

II. Изделия из металла представлены бронзовыми ножами, фрагментом лезвия кинжала, «бритвами», серпом, шилом, желобчатым теслом, пробойником, рыболовными крючками, наверхуем, булавками.

1. *Ножи* найдены на поселениях Терновка-1, Токмазея-1, Токмазея-2.

1) **Терновка-1** (Слободзейский район). *Нож № 1* (Рис. 2: 3) [14, рис. 2: 6; 21, с. 66, № 53]. Изделие представляет собой прямоугольную пластину, подпрямоугольную в сечении, с расклёпанными концами. Лезвийная часть (лепесток) короткая, листовидной формы, линзовидная в сечении. Противоположный конец (лопатка) подпрямоугольной формы с расклёпанным торцом и одним краем, в сечении – клиновидный, у торца – линзовидный. Длина изделия – 109,5 мм, длина лепестка – 28 мм, длина лопатки – 27 мм. Ширина лепестка – 21 мм, лопатки – 20 мм, рукояти – 17,5-18,5 мм. Изделие покрыто ровной зелёной патиной.

По форме клинка и соотношению длины режущей части к общей длине изделия, нож из Терновки близок к ряду длинных («пиковид-

ных») ножей катакомбной культуры, у которых лишь часть клинка является лезвийной [1, с. 95-96]. Существенным отличием катакомбных ножей от ножа из Терновки является наличие у них узкого черенка на конце, противоположном лезвийной части. Близким аналогом комбинированному изделию из Терновки является нож-бритва из клада у с. Янково (Болгария, округа Шумен), хранящегося в Варненском музее [6, с. 211, рис. 130: 1]. Однако у ножа из Янково конец, противоположный лезвию, оформлен в виде полукруглого выступа с отверстием, а одна из боковых плоскостей расклёпана и заточена, образуя «бритву».

Анализ параметров трапециевидного тесла из клада Янково позволил В.А. Дергачёву синхронизировать его с теслами «культуры многоваликовой керамики» и отнести к средней бронзе [6, с. 211-216, рис. 130: 3]. Однако следует отметить, что в состав клада входит также секировидная подвеска простой формы [6, рис. 130: 5], которую можно рассматривать как прообраз секировидных подвесок с крестовидным завершением ингуло-красномаяцкого типа сабастиновской культуры. Кроме того, и трапециевидные тесла получают широкое распространение в Северо-Западном Причерноморье лишь с периода перехода от средней к поздней бронзе, т.е. с начала формирования культурного круга Сабатиновка-Ноуа-Кослоджень [6, с. 211, рис. 131: 36]. Таким образом, предварительно комбинированное изделие из Терновки может быть датировано рубежом средней – поздней бронзы и отнесено к поздней бабинской или ранней сабастиновской культурам.

2) **Терновка-1** (Слободзейский район). *Нож бронзовый № 2* (Рис. 2: 5) [14, рис. 2: 5; 21, с. 66, № 52]. Лезвие листовидной формы, линзовидное в сечении. Черенок вытянуто-подпрямоугольной формы, подпрямоугольный в сечении, с расклёпанным, слегка расширяющимся торцом. Длина изделия – 85,5 мм, длина черенка – около 30 мм. Ширина лезвия – до 19 мм. Ширина черенка – 8-9,2 мм, на торце – 8,5 мм. Толщина лезвия – до 2 мм, толщина черенка – до 3 мм. Изделие покрыто ровной зелёной патиной; имеет свежие механические повреждения.

3) **Токмазея-1** (Григориопольский район). *Нож бронзовый* (Рис. 2: 6). Лезвие листовидной формы, уплощённо-шестигранное в сечении. Черенок вытянуто-подпрямоугольной формы, подпрямоугольный в сечении, с расклёпанным торцом. Длина изделия – 117 мм,

длина черенка – около 25 мм. Ширина лезвия – до 29,5 мм. Ширина черенка – до 9 мм. Толщина лезвия – от 2 мм (у черенка) до 0,3 мм (у острия). Толщина черенка – до 2,5 мм; на торце – 0,5 мм. Вне комплекса изделие может быть датировано в широких пределах периодом средней – поздней бронзы.

4) **Токмазея-2** (Григориопольский район). Фрагмент лезвия ножа листовидной (?) формы (Рис. 2: 4); линзовидное в сечении. Длина фрагмента – 65,5 мм; ширина – до 25 мм. Толщина – до 2,3 мм.

Черенковые ножи с листовидным клинком без ребра выделены Е.Н. Черных в тип Н-8 [27, с. 114, табл. XXXIV: 9-16]. Вне комплексов они могут быть датированы в широких пределах периодом поздней бронзы.

2. **Кинжал**. На поселении **Терновка-1** (Слободзейский район) найден фрагмент острия бронзового двулезвийного ножа-кинжала (Рис. 3: 5) [14, рис. 2: 3]. По центру лезвия проходит плоская продольная нервюра. Остриё закруглено. Длина фрагмента – 23 мм, ширина в месте излома – 18 мм, толщина лезвия – до 1 мм, толщина нервюры в месте излома – до 2 мм, ширина нервюры – до 5 мм.

Изделие может быть отнесено к ингуло-красномяцкой металлургической традиции культурного круга Сабатиновка-Ноуа-Кослоджень и, учитывая его фрагментарность, датировано в широких пределах XVI-XIII вв. до н.э. [10, с. 183-186, рис. 81-83; 6, с. 222-231]. Однако, исходя из невыразительности фрагмента, нельзя исключать и более позднюю датировку – белозёрским временем [16, рис. 42: 2-4; 2, рис. 33: 1-5, 17].

3. «**Бритвы**» (безчеренковые бронзовые ножевидные пластины) обнаружены на поселениях Терновка-3 и Карагаш-Дачи.

1) **Карагаш, ур. Дачи** (Слободзейский район). Бритва бронзовая пластинчатая, линзовидная в сечении с продольной нервюрой на одной из сторон (Рис. 2: 2) [21, с. 69, № 59]. Один конец закруглён, другой обломан. Согнута посередине под углом около 160°. Длина сохранившейся части – 87 мм: реконструируемая длина – около 103 мм. Ширина – до 17-19 мм. Толщина – до 1,5-2,5 мм. Поверхность покрыта зелёной патиной.

2) **Терновка-3** (Слободзейский район). Бритва бронзовая пластинчатая, линзовидная в сечении (Рис. 2: 1). Один конец закруглён, другой обломан. Длина сохранившейся части – 76 мм: реконструируемая длина – около 97 мм. Ширина – до 20 мм. Толщина – до 1,5 мм.

Бронзовые ножи-бритвы являются харак-

терным изделием заключительных горизонтов эпохи поздней бронзы. Они широко распространены в степной и лесостепной зонах Северного Причерноморья (типы Н-6, Н-14 и Н-16 по Е.Н. Черных) [27, с. 114-116, табл. XXXIV: 5-8; XXXV: 1-10; 12, с. 200-201].

4. *Серп* найден на поселении **Терновка-2** – слабоизогнутый, с дуговидной симметричной спинкой и дуговидным лезвием (Рис. 2: 7) [14, рис. 3; 21, с. 67, № 56]. Носок подокруглый. На пятке располагался крюк (?), отломанный в древности (?). Сечение клиновидное. Спинка на левой плоскости имеет характерное валиковое утолщение, параллельно которому на лезвии расположена тонкая нервюра. Литник расположен на перегибе спинки лезвия к ручке (?). Серп откован, заточен. Лезвие заметно сработано. Длина по хорде – 185 мм; длина лезвийной части – 130 мм; длина ручки – 55 мм. Ширина: носка – 10 мм, центральной части – 20 мм, пятки в месте излома – 10 мм. Толщина спинки: у носка – 1 мм, в центральной части – 5 мм, у пятки – 6 мм. Расстояние между утолщением спинки и нервюрой – 4-5 мм. Вес изделия – 48,02 гр.

Серп может быть отнесён к варианту Илинешть типа Гермэнешть восточно-карпатской группы прикарпатско-трансильванской серии [7, с. 188-237]. Достаточно близким аналогом является серп, входивший в состав клада с поселения культуры Ноуа Улми-Литень [7, с. 220-221, табл. 77, № 1019]. Компактный ареал распространения серпов типа Гермэнешть соответствует ареалу культуры Ноуа, откуда они распространяются в культуры Сабатиновка и Кослоджень. Вариант Илинешть авторы рассматривают как наиболее поздний и датируют первой половиной периода НаА1 (первая половина XII в. до н.э.), исходя из их представлений о датировке культуры Ноуа периодами BrD – первой половиной НаА1 (XIII – первая половина XII в. до н.э.) [7, с. 236]. На наш взгляд, такая «общепринятая» датировка культуры Ноуа представляется значительно омоложенной, а последняя синхронна сабатиновской культуре и датируется в промежутке XVI-XIII вв. до н.э. [17, с. 189]. Таким образом, серп из Терновки-2 может быть отнесён к заключительному этапу существования культурного круга Сабатиновка-Ноуа-Кослоджень и датирован XIII в. до н.э. (BrD).

5. *Шило* бронзовое найдено на поселении **Терновка-1** (Слободзейский район) (Рис. 3: 3) [14, рис. 2: 2]. Изделие четырёхгранное в сечении. Максимальное расширение приходится на верхнюю треть. Длина –

63,5 мм, длина рабочей части – 43 мм, ширина и толщина – до 4 мм. Изделие покрыто ровной зелёной патиной. Учитывая контекст находки на поселении, шило может быть отнесено к сабастиновской или белозёрской культурам.

6. *Желобчатое тесло* бронзовое, фрагмент лезвийной части (Рис. 2: 8) обнаружен на памятнике **Токмазея-2** (Григориопольский район). Длина фрагмента – до 20,5 мм; ширина – 18,2 мм; толщина – до 6,5 мм. Габариты в изломе – 18x18,5 мм.

Подобные изделия широко распространены в Северном Причерноморье в комплексах сабастиновской и белозёрской культур [6, с. 216-221, рис. 136].

7. *Пробойник* бронзовый найден на поселении **Терновка-1** (Слободзейский район) (Рис. 3: 1) [14, рис. 2: 4]. Изделие четырёхгранное в сечении. К рабочему торцу сужается. Длина – 18,1 мм; размеры верхней площадки – 5x4 мм, нижней – около 2,5x3,5 мм. Изделие покрыто ровной зелёной патиной. Предварительно изделие может быть датировано в пределах 2 тыс. до н.э.

8. *Рыболовные крючки* бронзовые обнаружены на поселениях Индия и Парканы-2.

1) **Индия** (Григориопольский район) (Рис. 3: 7) [21, с. 68, № 58]. Крюк изготовлен из проволоки круглой в сечении. Один конец расклёпан и согнут в петлю; сечение подпрямоугольное. Второй конец изогнут и заострён. Общая длина изделия – 88 мм; ширина – 38 мм. Диаметр петли – 15x10,5 мм. Диаметр проволоки – 4 мм; сечение петли – до 4,5x5 мм.

2) **Парканы-2** (Слободзейский район) (Рис. 3: 4) [21, с. 68, № 57]. Изготовлен из проволоки круглой в сечении, ссужающейся к концам. Один конец согнут в петлю; второй – изогнут и заострён. Общая длина изделия – 63 мм; ширина – 39 мм. Диаметр петли – 9,6x10,3 мм. Диаметр проволоки в центре – 5x3,9 мм; ниже – 4,5x4,2 мм; около петли – 3 мм.

Рыболовные крючки с петлёй выделены Е.Н. Черных в тип Р-4. Восемь экземпляров таких изделий происходит из Лобойковского клада; известна случайная находка из Поднепровья [27, с. 111, табл. XXXII: 5-13]. Подобные изделия могут быть датированы в пределах середины – второй половины 2 тыс. до н.э.

9. *Навершие* бронзовое найдено на памятнике **Токмазея-1** (Григориопольский район) (Рис. 3: 8) [15; 21, с. 67, № 54]. Изделие биконическое, грибовидное, с цилиндрической втулкой. Верхняя часть головки представляет собой полусферу, нижняя – перевёрнутый усе-

чённый конус. На верхней полусфере по периметру расположены пять подтреугольных отверстий, остриями вниз. Высота изделия – 34 мм, высота втулки – 12,5 мм, высота верхней части головки – 12,5 мм. Диаметр головки – 3,2x3,8 мм, диаметр втулки – 21,5x22 мм. Толщина стенки – 2-3 мм. Размер отверстий – от 6x5 до 10x4,5 мм.

Прямых аналогий навершию из Токмазеи нам обнаружить не удалось, однако по ряду признаков это изделие находит определённые параллели в культурах эпохи поздней бронзы Северного Причерноморья. Найдено оно в ареале сабастиновской культуры культурного круга Сабастиновка-Ноа-Кослоджень и, на наш взгляд, продолжает линию развития, начатую навершиями мечей-кинжалов без прорезей сабастиновской (Борисовка, курган 3) и комаровской (Иванье, курган 2) культур. Наличие треугольных прорезей позволяет отнести навершие из Токмазеи к более позднему, классическому этапу ингуло-красномаяцкой металлургической традиции и датировать в пределах XIV-XIII вв. до н.э. [21].

10. *Булавки* бронзовые найдены на поселениях Терновка-1 и Токмазея-2.

1) **Терновка-1** (Слободзейский район). *Булавка бронзовая* с шаровидной головкой (Рис. 3: 2) [14, рис. 2: 1; 21, с. 69, № 61]. Головка имеет сквозное косое отверстие, идущее от вершины к основанию стержня. Изделие изогнуто в древности (?). Длина булавки – около 119 мм; длина стержня – 109 мм. Высота головки – 10 мм; диаметр головки – 9,5 мм, диаметр отверстия – 2,5 мм. Диаметр стержня у основания – 5 мм, в верхней части – 3,5 мм, в центральной части – 3,2 мм, у острия – 0,8 мм; стержень к острию плавно сужается. Вес изделия – 11,08 гр. Поверхность покрыта равномерной зелёной патиной.

Булавки с шаровидной головкой и сквозным отверстием в ней обнаружены на могильнике Верхняя Хортица (погребение 45) [16, рис. 39: 9], городище Дикий Сад [3, табл. V: 6]; два экземпляра хранятся в Херсонском музее [9, с. 168]. Известны шесть негативов на литейных формах для отливки четырёх булавок: Вышетарасовка-2 [30, с. 74, рис. 1: 1], Кардашинка-1 (2 части литейной формы) [11, с. 146-148, рис. 1: 1-2], Новоалександровка (2 части литейной формы) [8, с. 9, фото 10, 11]; Птаховка [30, рис. 1: 9].

Булавки этого типа могут быть связаны с заключительным этапом сабастиновской культуры и с белозёрской культурой, и датированы в пределах второй половины XIII – XI в. до

н.э. Все известные нам украшения этого типа происходят исключительно из Степного Причерноморья. Находки литейных форм в Нижнем Поднепровье указывают на местное производство таких булавок.

Нельзя исключать, что сильный изгиб булавки из Терновки связан не с её функциональным использованием для крепления каких-то элементов одежды, а возможным вторичным применением, например, в качестве рыболовного крюка (?).

2) **Токмазея-2** (Григориопольский район). Булавка бронзовая с усечённо биконической головкой (Рис. 3: 6) [21, с. 82, № 63]. Стержень согнут в центральной части под углом около 125°. Длина булавки в согнутом виде – 94 мм; реконструируемая длина – 105 мм. Диаметр головки – 7,6x8,5 мм; диаметр верхней площадки – 4x4,5 мм. Высота головки – 7 мм; высота верхней части головки – 2,5 мм. Диаметр стержня: под головкой – 4 мм, в верхней части – 3 мм, в центральной части – 2,8 мм, у острия – 1,1x1,4 мм. Головка ornamentирована концентрическими бороздками – 3 в верхней части и 4 в нижней.

По периодизации Ф. Локса, созданной для булавок Нижней Саксонии, подобные булавки относятся к среднему периоду культуры полей погребальных урн (Mittlere Urnenfelderzeit) [32, taf. 33: 463; 63: 463]. Аналогичные булавки известны на памятниках культур Белегиш II, Кишинёв-Корлэтенъ [33, fig. 74: 9, 24] периода НаА. Этим же периодом может быть датирована и булавка из Токмазея-2 и синхронизирована с белозёрской культурой.

III. Изделия из камня представлены пестом и миниатюрной ступкой.

1) **Незавертайловка-5** (Слободзейский район). В 2009 г. на поверхности многослойного поселения был обнаружен каменный предмет катушковидной формы (Рис. 1: 3). Изделие изготовлено из мелкокристаллического камня чёрного цвета. Высота – 48 мм. Верхний диаметр – 52x54 мм. Нижний диаметр – 57 мм. Диаметр шейки – 38x40 мм. Верхняя поверхность выпуклая; нижняя вогнута до 0,8 мм. Все поверхности заполированы.

Изделие было предварительно интерпретировано как «пест-скипетр» бабинской культуры [21, с. 66, № 51]. Песты с грибовидными головками широко распространены в Северном Причерноморье на памятниках бабинской и сабашиновской культур [28, рис. 42]. Однако пропорции изделия из Незавертайловки и наличие вогнутой поверхности на большей

плоскости, позволяет видеть в нём не пест, а как раз его противоположность – миниатюрную ступку. От имеющейся серии аналогий с памятников сабашиновской культуры [29, с. 132-134, рис. 53; 28, рис. 43], изделие из Незавертайловки отличается лишь значительно меньшей глубиной выемки, что может свидетельствовать лишь о его недолгом использовании. Экземпляр такой миниатюрной ступки был обнаружен в 1936 г. на поселении у с. Пивденное в Одесской области вместе с многоваликовой керамикой и пестом [28, с. 92, рис. 43: 3], на расстоянии около 40 км к югу от Незавертайловки. Нельзя также исключать комбинированное использование данного изделия – в качестве песта для дробления крупных фракций какого-то не очень твёрдого вещества, а затем – в качестве ступы для перетирания мелких фракций.

2) **Парканы-2** (Слободзейский район). В 2016 г. неподалёку от полевого стана был найден каменный пест (Рис. 1: 2). Изделие изготовлено из серой среднезернистой кристаллической породы. Размеры изделия – 123x53x63-77 мм. Верхняя поверхность шлифована; нижняя несёт следы забитости. Вне комплекса изделие может быть датировано в широких пределах эпохой бронзы – началом раннего железного века.

Таким образом, представленные случайные находки, охватывают всё 2 тыс. до н.э. и, так же как и погребальные памятники, относятся к бабинской, сабашиновской и белозёрской культурам. Однако их ассортимент гораздо шире, чем в исследованных погребениях, и они существенно дополняют облик этих культур в микрорегионе Нижнеднестровского Левобережья.

ИСТОЧНИКИ И ЛИТЕРАТУРА:

1. Братченко С.Н. Нижнее Подонье в эпоху средней бронзы. Киев: Наук. думка, 1976. 251 с.
2. Ванчугов В.П. Белозёрские памятники в Северо-Западном Причерноморье. Проблемы формирования белозёрской культуры. Киев: Наук. думка, 1990. 166 с.
3. Горбенко К.В., Гребенников Ю.С., Смирнов А.И. Степная Троя Николаевщины. Издание второе, дополненное. Николаев: Изд-во И. Гудым, 2009. 32 с. + XVI табл.
4. Гошкевич В.И. Клады и древности Херсонской губернии. Кн. 1. Херсон: Типография «ЮГА», 1903. 167 с.
5. Дергачев В.А. Бронзовые предметы XIII-VIII вв. до н.э. из Днестровско-Прутского междуречья. Кишинев: Штиинца, 1975. 96 с.
6. Дергачев В.А. Топоры-кельты поздней бронзы Карпато-Подунавья. Вып. 2. Кельты и серпы Нижнего Подунавья. Кишинев, 2011. 459 с.
7. Дергачёв В.А., Бочкарёв В.С. Металлические серпы поздней бронзы Восточной Европы. Chişinău, 2002. 348 с.
8. Добровольский А.В. Знахідка талькових лив'ярських матриць мідяно-бронзової доби на Херсонщині. Херсон, 1930. 12 с.

9. Добровольский А.В. Талькові ливарні матриці бронзової доби з Херсонщини // Археологія. 1950. Т. IV. С. 163-170.
10. Ключко В.І. озброєння та військова справа давнього населення України (5000-900 рр. до Р.Х). Київ: АртЕк, 2006. 336 с.
11. Лесков А.М. О Северопричерноморском очаге металлообработки в эпоху поздней бронзы // Памятники эпохи бронзы юга европейской части СССР. Киев: Наук. думка, 1967. С. 143-178.
12. Лысенко С.С., Лысенко С.Д. Новый клад комаровской культуры на Киевщине // Материалы по археологии Северного Причерноморья. Вып. 13. Одесса: СМІЛ, 2015. С. 195-206.
13. Лысенко С.Д., Разумов С.Н. К вопросу о контактах населения Нижнего и Среднего Поднестровья в первой половине 2 тыс. до н.э. // Русин. № 2 (36). Кишинёв: Общественная организация «Русь», 2014. С. 8-28.
14. Лысенко С.Д., Разумов С.Н., Лысенко С.С., Синика В.С. Новые находки металлических изделий эпохи бронзы у с. Терновка Слободзейского района // Interactions, changes and Meanings. Essays in honour of Igor Manzura on the occasion of his 60th birthday. Kishinev, 2016. С. 321-328.
15. Лысенко С.Д., Синика В.С., Гуцул А.В. Бронзовое навершие из Токмазеи // Человек в истории и культуре. Мемориальный сборник научных работ в память лауреата государственной премии Украины, академика РАЕН, профессора, доктора исторических наук, Владимира Никифоровича Станко. Вып. 3 / Отв. ред. А.А. Пригарин. Одесса: Ирбис, 2017. С. 302-306.
16. Отрощенко В.В. Белозёрская культура // Культуры эпохи бронзы на территории Украины. Киев: Наук. думка, 1986. С. 117-152.
17. Отрощенко В.В. Эпоха енеолиту-бронзы // Археологія України: Курс лекцій: Навч. посібник / за ред. Л.Л. Залізняка. Київ: Либідь, 2005. С. 106-202.
18. Разумов С.Н., Лысенко С.Д., Синика В.С., Тельнов Н.П., Четвериков И.А. Курганы эпохи бронзы могильника у с. Глиное на левобережье Нижнего Днестра // Stratum plus. 2013. № 2. С. 297-340.
19. Синика В.С., Разумов С.Н., Лысенко С.Д., Тельнов Н.П. Курганная группа «Спутник» у с. Ближний Хутор на левобережье Нижнего Днестра // Материалы по археологии Северного Причерноморья. Вып. 13. Одесса: СМІЛ, 2015. С. 164-194.
20. Синика В.С., Разумов С.Н., Тельнов Н.П. Курганы у с. Буторы. Тирасполь: ПГУ им. Т.Г. Шевченко, 2013. 148 с.
21. Синика В.С., Разумов С.Н., Тельнов Н.П. Археологическое наследие Приднестровья. Тирасполь: НИЛ «Археология» ПГУ им. Т.Г. Шевченко, 2016. 156 с.
22. Синика В.С., Тельнов Н.П. Скифский курган 116 первой половины III в. до н.э. у с. Глиное // Древности. Исследования. Проблемы. Сборник статей в честь 70-летия Н.П. Тельнова. Кишинёв-Тирасполь: Stratum, 2018. С. 223-266.
23. Тельнов Н.П., Разумов С.Н., Лысенко С.Д., Синика В.С. Работы совместной приднестровско-украинской экспедиции // Археологічні дослідження в Україні 2013. Київ, 2014. С. 329-330.
24. Тельнов М.П., Разумов С.М., Лысенко С.Д., Синика В.С. Роботи Придністровсько-української археологічної експедиції (попередні результати досліджень 2012-2013 рр.) // Археологічні дослідження в Україні 2014. Київ: Стародавній світ, 2015. С. 307-311.
25. Тельнов Н.П., Разумов С.Н., Лысенко С.Д., Синика В.С. Исследования курганного могильника под Тирасполем // Археологічні дослідження в Україні 2014. Київ: Стародавній світ, 2015. С. 311-313.
26. Тельнов Н.П., Четвериков И.А., Синика В.С. Скифский могильник III-II вв. до н.э. у с. Глиное. Тирасполь: Stratum plus, 2016. 1096 с.
27. Черных Е.Н. Древняя металлообработка на юго-западе СССР. Москва: Наука, 1976. 302 с.
28. Черняков И.Т. Северо-Западное Причерноморье во второй половине II тысячелетия до н.э. Киев: Наук. думка, 1985. 172 с.
29. Шарафутдинова И.Н. Степное Поднепровье в эпоху поздней бронзы. Киев: Наук. думка, 1982. 159 с.
30. Шарафутдинова И.Н. Бронзовые украшения сабатиновской культуры (к вопросу о контактах) // Межплеменные связи эпохи бронзы на территории Украины. Киев: Наук. думка, 1987. С. 69-86.
31. Яровий Є.В., Агульніков С.М. Курган білозерського часу біля с. Глинне в Нижньому Подністров'ї // Древности Северного Причерноморья и Крыма. Вып. V. Запорожье: Запорожский гос. университет, 1995. С. 181-184.
32. Laux F. Die Nadeln in Niedersachsen (Prähistorische Bronzefunde. Ab. XIII, Bd. 4.). Munchen, 1976. 159 s.+63 taf.
33. Levițki O. Cultura hallstattului canelat la răsărit de Carpați. (Bibliotheca thracologica, VII). București: Institutul Român de Tracologie, 1994. 255 s.

Lysenko Sergey, Lysenko Svetlana

Casual Findings of the Late Bronze Age Materials on the Left Bank of the Lower Dniester Region

The first information about the sites of the Late Bronze Age on the left bank of the Dniester Valley in the vicinity of the city of Tiraspol dates back to the 90s of the 19th century, when I.Y. and L.S. Stempkovsky excavated here 412 burial mounds, containing, among other things, materials of Babino and Belozerka Cultures. In 1970-1978 ten burial complexes of the Babino cultural circle were studied near the village of Butor, Grigoriopol District. In 1982, near the village of Glinoe, Slobodzeja District a burial mound was excavated, built over the burial of Belozerka Culture.

The last decades the systematic researches on the Lower Dniester Left Bank are carried out by the Dniester Archaeological Expedition (DAE) of the Pridnestrovian State University named after T.G. Shevchenko (PSU). During the work of the expedition, a number of Bronze Age burial mounds were excavated near the villages of Glinoe and Blijnii Hutor in Slobodzeja District, containing, among others, the burials of the Late Bronze Age (Babino, Sabatinovka, Belozersk Cultures).

To obtain the complete picture of the microregion, the DAE also conducted the prospecting researches in the areas adjacent to Tiraspol. Over the past decade, the PSU Museum of Archeology of Transnistria has been enriched with a number of casual findings related to the Late Bronze Age, found on the left bank of the Dniester near the villages of India and Tokmazeia, Grigoriopol District, the villages of Caragas, Nezavertailovka, Parkany, Ternovka, Slobodzeja District. 20 items have been introduced into scientific circulation: ceramic pottery, bronze produced items (knives, piece of dagger blade, «razors», sickle, awl, fluted adze, punch, fishing hooks, pins, knob) and stone items (pestle-mortar, pestle). The findings relate to Babino, Sabatinovka and Belozerka Cultures. The range of the presented findings is much wider than in the studied burials, and they significantly supplement the specific features of these cultures in the Lower Dniester Left Bank microregion.

Keywords: Late Bronze Age, Dniester, Babino Culture, Sabatinovka Culture, Belozerka Culture

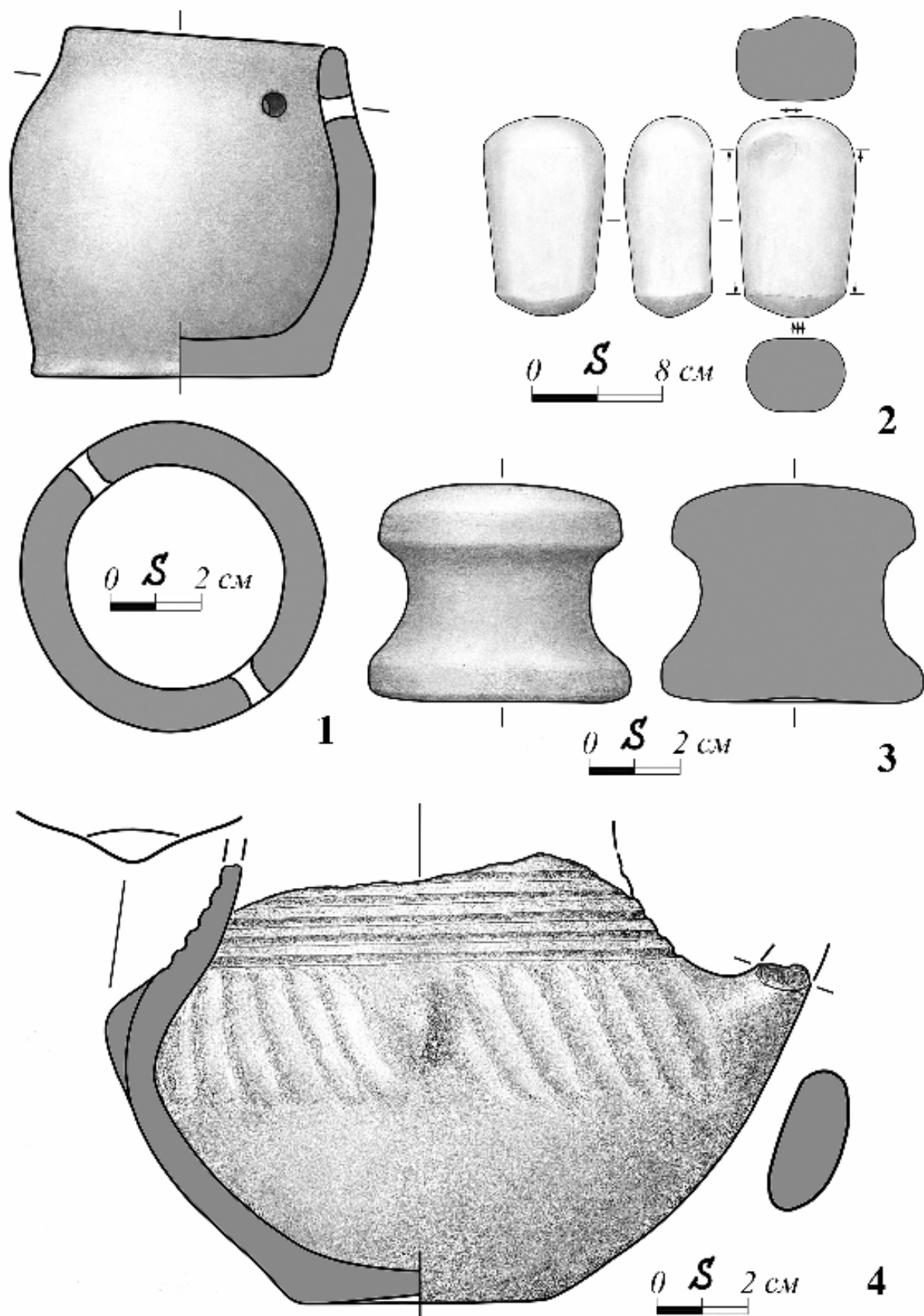


Рис. 1. 1, 4 - Токмазя-2; 2 - Парканы-2; 3 - Незавертайловка-5

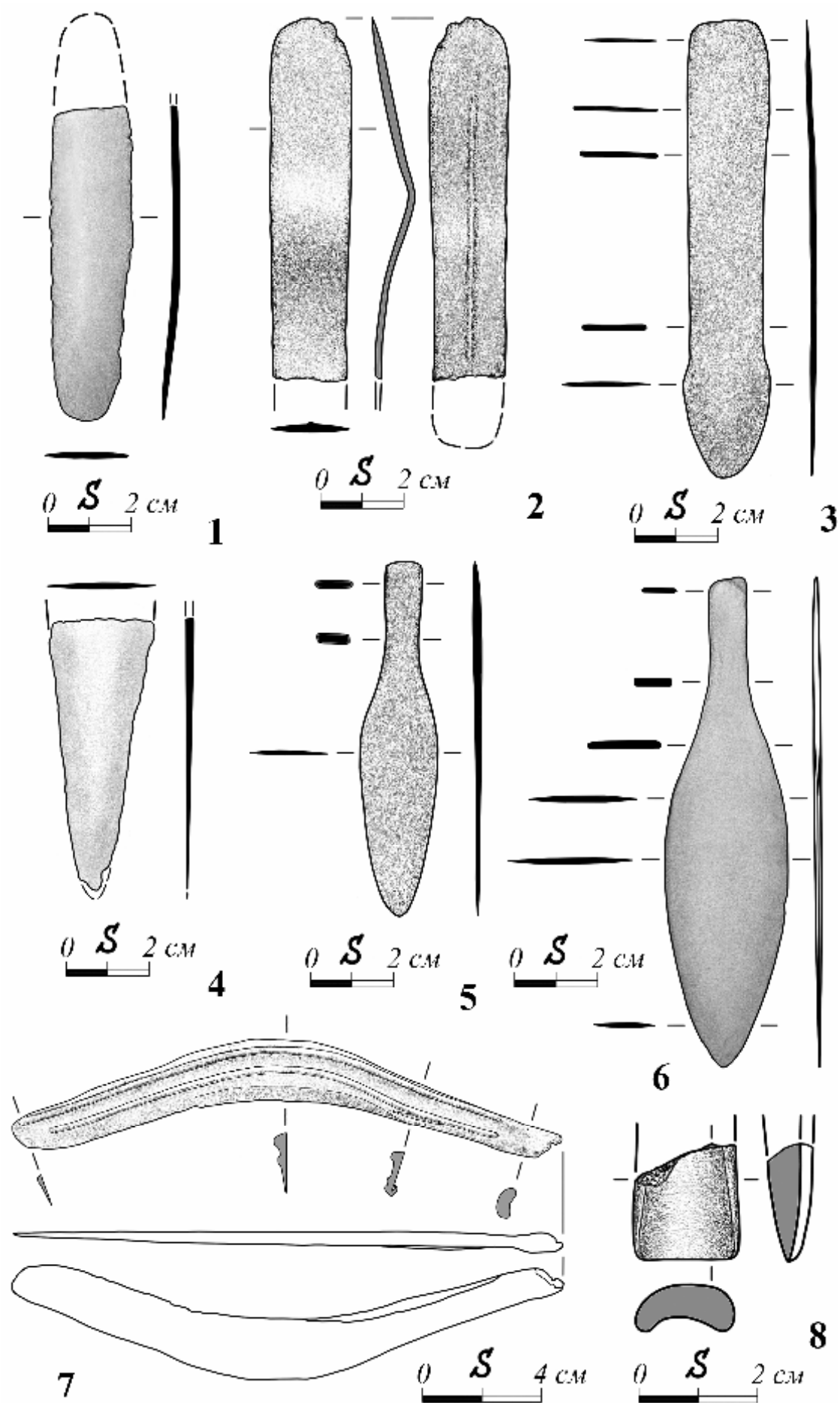


Рис. 2. 1 - Терновка-3; 2 - Карагаш-Дачи; 3, 5 - Терновка-1; 4, 8 - Токмазея-2; 6 - Токмазея-1; 7 - Терновка-2

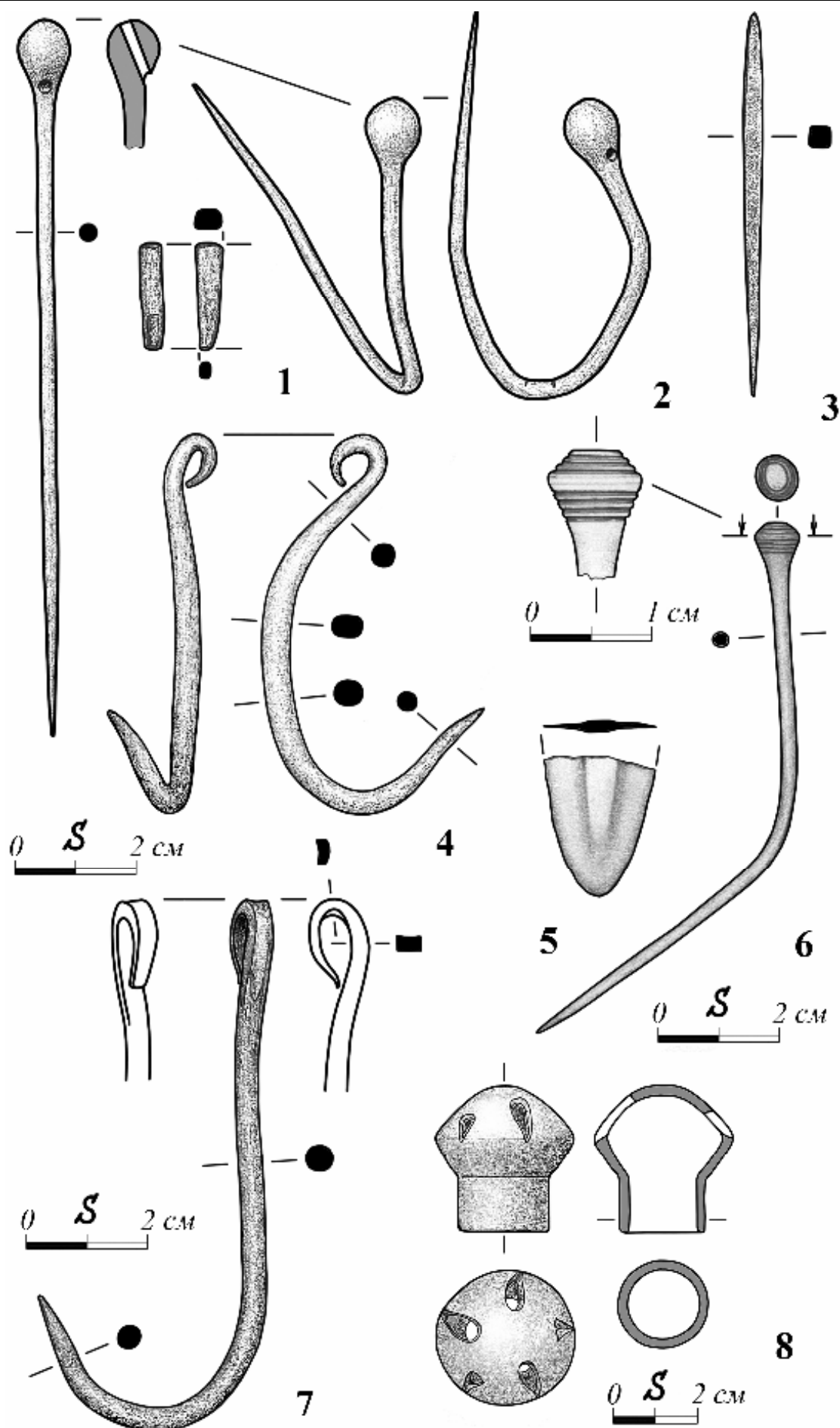


Рис. 3. 1-3, 5 - Терновка-1; 4 - Парканы-2; 6 - Токмазея-2; 7 - Индия; 8 - Токмазея-1