

УДК 903.4'1 (477.65) «632»

НОВА ПАЛЕОЛІТИЧНА СТОЯНКА ВИКЛИНЕ 3 У ЦЕНТРАЛЬНІЙ УКРАЇНІ

Олександр Нездолій¹, Денис Ветров²

Інститут археології НАН України

Україна, 04210, м. Київ, проспект Героїв Сталінграда, 12

¹ e-mail: oleksandr.nezdolii@gmail.comORCID: <https://orcid.org/0000-0001-7465-9164>² e-mail: vetrovd@ukr.netORCID: <https://orcid.org/0000-0002-1879-3163>

Статтю присвячено публікації матеріалів нової палеолітичної стоянки Виклине 3, розташованої у Центральній Україні. У ході проведених археологічних досліджень на місцезнаходженні було виявлено горизонт культурних знахідок у стратифікованому положенні.

Виявлений крем'яний матеріал стоянки свідчить, що в основі технології первинного розщеплення комплексу знаходилося використання сплосчених нуклеусів із субпаралельною системою сколювання заготовок. Серед категорії знарядь у колекції відмічені скребла, обушкові ножі, гостроконечники, зубчасті вироби, виявлені також грубі кінцеві скребачки та різці-різчики.

За особливостями стратиграфічного положення кременів, морфологією знахідок і техніко-типологічними показниками виробів, виявлений комплекс артефактів стоянки Виклине 3, зважаючи на незначну площу розкопаної ділянки, попередньо співвідноситься з муст'єрським технокомплексом, хронологічне положення якого знаходиться у межах пізнього середнього палеоліту та ранньої пори верхнього палеоліту.

Ключові слова: Центральна Україна, Велика Вись, палеоліт, стоянка Виклине 3, крем'яний інвентар

У центральній частині України, на межі Черкаської та Кіровоградської областей, локалізується один із осередків концентрації стоянок кам'яного віку. Скупчення археологічних пам'яток розташоване довкола відслонень крем'яної сировини у басейні р. Велика Вись, що входить до ареалу Середнього Побужжя. Родовища кременю та природні ресурси регіону приваблювали у ці краї первісних мисливців кам'яної доби.

До численних водних приток Великої Висі належить невеличка р. Бирзулівка, що протікає давньою розлогою балкою, на одному зі схилів якої знаходиться палеолітична стоянка Виклине 3.

Археологічна пам'ятка розташована поблизу с. Бирзулове Новомиргородського р-ну Кіровоградської обл., на відстані 650 м на пд.-сх. від краю вимощеної бруківкою ґрунтової дороги, що сполучає село з автошляхом Новомиргород–Велика Виска (Т1212). Стоянка знаходиться під орним полем на схилі мисоподібного утворення правого борту балки Викняної, над верхів'ям одного зі штучних ставків, які створені системою гребель побудованих уздовж річки. Висота пам'ятки над рівнем дзеркала води у ставку становить 18 м, її абсолютна висота – 163 м. Підйомний матеріал зустрічається на оранці на площі близько 130 x 170 м (рис. 1, А).

Місцезнаходження було відкрите С.М. Ри-

жовим у 2008 р. в ході археологічних розвідок цієї ділянки правого борту балки. Дослідник виявив декілька поверхневих плям крем'яних артефактів, пов'язаних із мисоподібними підвищеннями, які отримали загальну назву Виклине. Того ж року разом із В.М. Степанчуком було здійснене шурфування Виклиного 1 [8, с. 120; 11, с. 20].

У наступні роки місцевим краєзнавцем П.І. Озеровим проводилися весняні збори підйомного матеріалу на пунктах довкола Бирзулового, зокрема і на Виклиному 3.

Улітку 2014 р. на запрошення краєзнавця пам'ятку та решту пунктів оглянули співробітники Археологічної експедиції НаУКМА на чолі з Л.Л. Залізником. Зібраний на широкій площі П.І. Озеровим весняний матеріал із місцезнаходження увійшов під назвою Бирзулове 20 до польового звіту експедиції [1, с. 98-99]. Серед знахідок були відзначені заготовки й уламки біфасів, гостроконечники, скребла, зубчасті вироби, окремі різці та скребачки.

У 2018 р. археологічне дослідження пам'ятки проводилося авторами статті та було розподілене на два послідовні етапи: весняні розвідки та літнє шурфування.

На першому етапі дослідження, під час весняного відвідування регіону, у ході польових розвідок було здійснене рекогносцирування пункту, накопичено актуальні фактичні дані та проведено камеральне вивчення підйомно-

го матеріалу з місцезнаходження.

Крем'яні знахідки були зібрані на поверхні пам'ятки П.І.Озеровим на початку року та люб'язно передані дослідникам. Ділянка на якій збирався **підйомний матеріал** складала площу приблизно 150 x 200 м. Усі знахідки патиновані, ступінь патинізації різна, окремі мають легкий люстр, присутні сліди вилущення поверхні та техногенних пошкоджень. Більшість знахідок становлять відходи виробництва. Артефакти мають здебільшого субперпендикулярну та повздовжню огранку дорсальних поверхонь, зустрічаються залишки жовтої кірки. Серед цілих площадок переважають гладкі, також наявні двогранні, кіркові та фасетовані різновиди.

Нуклеуси представлені спрацьованим одноплощадковим сплосченим виробом і двоплощадковим напівоб'ємним зустрічного зняття (рис 2, 2, 3) у якого залишкові сліди утилізації розташовані в одній площині, а на сусідній грані наявні сліди зняття карнизу та фасетки на площадці. Ядрища мають повздовжню субпаралельну систему зняття заготовок.

Серед виробів зі вторинною обробкою увагу привертає відносно масивний уламок базального фрагмента лінзоподібної у перетині біфасіальної форми, який переоформлений у гостроконечник з виділеною ретушню робочою ділянкою (рис. 2, 7). Обушкові ножі виготовлені здебільшого на масивних сколах, їхні леза часто мають зубчастий вигляд, а обробка – альтернативний і двосторонній характер. Заготовкою скребел слугували переважно видовженої форми відщепи та пластинчасті скори (рис. 2, 6), частина з них фрагментовані. Також виявлені кінцева скребачка з коротким робочим лезом і зубчастий виріб. Відмічене застосування різних потоншень як серед знарядь, так і, менше, серед сколів без вторинної обробки.

Розглянута колекція підйомного матеріалу значною мірою справляла враження знахідок періоду пізньої доби середнього палеоліту / ранньої пори верхнього палеоліту та мала вигляд відносно гомогенного комплексу. Тому з метою виявлення культурного шару та з'ясування стратиграфічної ситуації, було прийняте рішення провести шурфування на місцезнаходженні влітку.

На другому етапі дослідження, у місцях найбільшої концентрації підйомного матеріалу, закладено два шурфи розмірами 2 x 1 м.

Першим поставлено **шурф № 1**, його було розміщено на оранці за 57 м від краю поля у

напрямку по прямій південь-північ і за 620 м від краю ґрунтової дороги по прямій північ-південь. За напрямом падіння топографічного схилу відстань до шурфу від краю поля становить 45 м. Попри відносну чисельність знахідок, виявлений у шурфі крем'яний матеріал характеризувався значною загальною фрагментованістю, переважали дрібні за розмірами артефакти, крем'яні вироби залягали здебільшого під кутом у напрямку падіння схилу та справляли враження перевідкладених з вищої ділянки матеріалів.

Наступним було закладено **шурф № 2**, його розміщено за 55 м від першого шурфу у напрямку топографічного підвищення схилу. Шурф № 2 знаходиться на оранці за 120 м від краю поля у напрямку по прямій південь-північ і за 580 м від краю ґрунтової дороги по прямій північ-південь. У шурфі виявлений кількісний крем'яний матеріал неперевідкладеного характеру.

Зафіксована **стратиграфія** послідовності відкладів, їхньої потужності та рівнів залягання у двох шурфах практично однакова, тому подається стратиграфічний опис північної стінки шурфу № 2 (рис. 1, В):

1. 0,0-0,2 м – орний шар чорного кольору;
2. 0,2-0,4 м – темно-сірий суглинок із бурватим відтінком;
3. 0,4-1,1 м – сіро-світло-бурий суглинок, більш бурий у нижній частині;
4. 1,1-1,6 м – бурий суглинок;
5. 1,6-2,05 м – світло-палевий лесоподібний суглинок.

Відклади стоянки різною мірою поруйновані ходами землерийних тварин і червоточинами, які присутні у всіх горизонтах профілю стінки. Через наявність останніх стратиграфічні межі виділених горизонтів нашарувань приблизні та можуть у незначній мірі варіювати. Відмічена присутність численних карбонатів і вапнякових стяжінь на глибинах 0,4-1,6 м, концентрація особливо масивних вапнякових стяжінь (до 1,5 см у діаметрі) простежена у бурому суглинку (1,1-1,6 м). Кут падіння схилу в межах шурфу між північною та південною стінками становить близько 4°.

Зважаючи на пошкодженість відкладів ходами землерийних тварин, окремі крем'яні артефакти зустрічалися від денної поверхні до глибини близько 1,7 м. Основна концентрація знахідок виявлена у межах сіро-світло-бурого суглинку, особливо у нижній його частині. Найбільшу концентрацію крем'яних артефактів виявлено на глибині 0,85-1,0 м. Даний рівень маркує початкове стратиграфічне поло-

ження культурних нашарувань стоянки. На цій глибині виявлені вкриті потужною вапняковою кіркою найбільш масивні артефакти, які поза контекстом кротовин залягали переважно горизонтально, без значних кутів нахилу та не мали дрібних пошкоджень крайових ділянок. У пізніший час діяльність землерийних тварин і криогенний фактор (про що свідчить значна кількість виробів ушкоджених криогенним чинником) сприяли певному розсіюванню частини невеликих артефактів та їхніх уламків по вертикалі. Планіграфічні спостереження концентрації знахідок у шурфі дозволяють припускати поширення культурного шару у південному та західному напрямках від нього (рис. 1, Б).

На основі результатів палеогеографічних досліджень, які проводилися у регіоні групою фахівців під керівництвом Ж.М. Матвіїшиної, генезу відкладів, що містять культурний горизонт, можемо попередньо пов'язати з витачівським етапом ґрунтоутворення [4; 8, с. 96-124; 9].

Крем'яні артефакти з колекцій обох шурфів патиновані, колір патини варіює від блакитного до молочно-білого, часом має блідо-жовте забарвлення. Більшість крем'яних виробів у різній мірі вкрита вапняковою кіркою, товщина якої в окремих випадках сягала до 1,5 см. Під вапняковою кіркою артефакти слабко патиновані. На поверхнях знахідок зустрічаються сліди різного ступеню вилущення та незначної кородованості.

Сировиною для виготовлення кам'яних артефактів слугував темно-сірий дрібнозернистий кремій, часто з природними включеннями різної величини у своїй структурі. Найвірогідніше, кремій походить із місцевих родовищ басейну Великої Висі, відслонення яких пов'язані зі схилами активних яружно-ерозійних процесів глибокої та густої мережі ярів і балок регіону [6]. Місцезнаходження подібних родовищ у межах басейну річки належать до виходів товщі осадово-діагенетичних кременів кремневмісних вапняків верхньої крейди (орієнтовно верхньосеноманського часу) поверхні кристалічного щита [7].

Співставлення виявлених крем'яних артефактів з обох шурфів засвідчує, що в основі первинного розщеплення комплексів знаходилося паралельне/субпаралельне зняття заготовок зі сплосчених повздовжніх робочих поверхонь **нуклеусів**. Наявні одноплощадкові ядрища та двоплощадковий варіант зустрічного сколювання. Площадки нуклеусів переважно гладкі й оформлені, присутні незначні

підправки фасетуванням. Виявлені випадки зняття карнизу площадок зі сторони робочих поверхонь. Простежені прийоми підтримування поперечної випуклості робочих поверхонь за допомогою крайових повздовжніх сколів з площадок і бічних підправок у бік тилу нуклеусів та у зворотному напрямку.

В якості заготовок для більшості ядрищ використані масивні фрагменти жовен кременю, їхня тильна сторона вкрита первинною кіркою, в одному випадку підправлена сколами. У складі природної структури кременю всіх нуклеусів присутні різнорозмірні включення. Утилізація більшості ядрищ була припинена на етапі виявлення значних за розмірами включень внутрішнього браку використаної сировини. У одного зі спрацьованих нуклеусів, виготовленого на сколі, крутою лусковою ретушшю альтернативно оброблені ділянки бічних сторін, що наближує виріб до категорії повздовжніх скребел (рис. 3, 1).

Незважаючи на відсутність відбійників у комплексах обох шурфів, тильна сторона одного використаного нуклеуса має ділянку із зірчастою забитістю та сліди від використання в якості ретушера. Це дозволяє припускати застосування в якості крем'яних відбійників і ретушерів окремих утилізованих ядрищ. На користь використання жорстких відбійників додатково вказує значна кількість масивних відбивних горбків серед сколів двох колекцій.

Спрямованість первинного розщеплення на паралельне зняття заготовок зі сплосчених нуклеусів аргументується високою кількістю (34 од.) повздовжнього різновиду огранки дорсальних поверхонь сколів і виробів із вторинною обробкою у складі обох комплексів (співвідношення відповідних показників у колекціях між обома шурфами приблизно однакове). Також, серед можливих для визначення крем'яних виробів, значною мірою представлені біповздовжні (8 екз.), ортогональні (8 екз.), перпендикулярні (7 екз.) та субконвергентні (7 екз.) варіанти спинок. У меншій кількості наявні гладкі (5 екз.), підперехресні (4 екз.) і доцентрові (2 екз.) дорсальні поверхні. Привертає увагу значна кількість знахідок із жовневою кіркою на спинці: первинні (9 екз.), напівпервинні (13 екз.) та з частковою кіркою (26 екз.) крем'яні артефакти. Подібна питома вага артефактів із первинною кіркою, разом з кількісними ортогональними, перпендикулярними та підперехресними варіантами огранки дорсальних поверхонь вказує на інтенсивність первинної обробки кременю на дослідженій ділянці стоянки.

Переважають гладких ударних площин серед сплюснених нуклеусів підтверджується співвідношенням різновидів ударних площадок виробів. За кількісними показниками серед цілих ударних площадок знахідок з обох шурфів абсолютно переважають гладкі форми (38 екз.), значно менше представлені кіркові (7 екз.), фасетовані (6 екз.), двогранні (4 екз.) та багатогранні (1 екз.) різновиди. При підготовці ударних площадок до сколювання застосовувалися прийоми зняття карнизу (21 екз.), зворотної редукації (6 екз.) та редукації зони удару (3 екз.) поверхні сколювання.

В якості заготовок для **знарядь** були використані переважно видовженої форми відщепи з метричними показниками довжини від двох з половиною сантиметрів.

Одне з двох виявлених у ході шурфування однолезових повздовжніх **скребел** (рис. 3, 3) виготовлене на короткому фрагментованому відщепі з гладкою дорсальною поверхнею, інше – пошкоджене кріогенним чинником.

До дволезових скребел зараховано базальний фрагмент зламаного знаряддя, одна з повздовжніх сторін якого оброблена крутою лусковою ретушшю, а протилежна має напівкрутий лусковий багаторядний двобічний фасетаж.

У колекціях обох шурфів наявні **обушкові ножі** (рис. 2, 4; 3, 5, 7), які виготовлені на пластинчастих сколах і видовженої форми відщепках. Більшість виробів має штучний обушок утворений негативом попереднього сколювання, у низці випадків акомодційна частина додатково оброблювалася фасетажем. Леза знарядь оформлені напівкрутою/пологою лусковою альтернативною та біфасіальною ретушшю. У кількох виробів фасетований робочий край має зубчастий вигляд.

У шурфах виявлений **гостроконечник**, виготовлений на відщепі видовженої форми. Знаряддя має асиметричний у плані вигляд, крутою ретушшю альтернативним способом оброблена дистальна конвергентна частина виробу.

До **зубчастих** знарядь віднесено вироби, виготовлені на видовжених сколах, повздовжні ділянки із зубчастим краєм яких оформлені інтенсивним фасетажем. Не виключений природний характер походження окремих зубчастих фасеток. Одне знаряддя має альтернативну обробку протилежних сторін – один повздовжній край ретушований зі спинки, а протилежний йому – зі сторони черевця.

У матеріалах шурфів виявлені три кінцеві **скребачки**. Один виріб має короткий випук-

лий робочий край, він виготовлений на масивному високому відщепі з фрагментами жовневої кірки на дорсальній поверхні. Друге знаряддя (рис. 3, 2) вирізняється невеликими розмірами, заготовкою для нього слугував напівпервинний відщеп, проксимальна частина якого зруйнована.

Третій виріб (рис. 3, 6) виготовлений на сколі видовжених пропорцій, зі слідами забитості дорсальної поверхні. Має наближене до прямого, слабковипукле робоче лезо. Одна з повздовжніх сторін оброблена крутою лусковою ретушшю з вентрального боку, яка формує зубчастий додатковий робочий край знаряддя. Також зі сторони вентральної поверхні від скребкового леза на кутовій ділянці, уздовж повздовжнього зубчастого краю, спущений плаский різцеподібний скол, негатив якого додатково потоншений пласким ретушуванням.

У комплексі знахідок виявлені два **різці**, виготовлені на відщепках. Один виріб (рис. 2, 5), представлений бічним ретушним варіантом, має сліди дорсальних і вентральних потоншень базальної основи. Від ріжучої кромки зі сторони черевця нанесені пласкі фасетки пригострення робочої ділянки. Інше знаряддя, із фрагментами первинної кірки на дорсальній поверхні, презентоване бічним різновидом різця, також має плаский вентральний скол спущений від ріжучої кромки. На протилежній кутовій ділянці виробу присутній клювподібний елемент, оброблений дорсальним і вентральним фасетажем. Подібні знаряддя можуть бути визначені як різці-різчики.

До категорії **сколів із підтескою кінців** зараховано плаский виріб дещо видовженої пропорції, що має на поперечному краї залишки ударної площадки від якої були зняті повздовжні субпаралельні сколи, наявні на спинці артефакту (рис. 3, 4). На вентральній стороні виробу присутні сліди підтески, виконаної зі сторони цієї площадки. У знахідки протилежний обробці кінець і значна частина його черевця фрагментовані кріогенним чинником. Подібні особливості морфології виробу дозволяють ототожнювати його з *truncated-faceted tool* або з виробами із ядрищним потоншенням. Проте, на відміну від останніх, знахідка з Виклиного 3 скоріше нагадує фронтальний скол робочої площини сплюсненого нуклеуса з подальшою вентральною підтескою. Аргументами на користь цього виступають як тонкість виробу, так і ширина негативів від сколів і значна глибина їхніх заломів на поверхні спинки артефакту.

Наявні у колекціях шурфів відщепи та їхні уламки з ретушшю представлені виробами з нерегулярним фасетажем, різними пошкодженими, фрагментованими та атиповими формами зі вторинною обробкою.

Уламки пластинчастих сколів з ретушшю наявні у вигляді дрібних форм із крайовим фасетажем, в одному випадку ретушування здійснено зі сторони черевця.

Серед комплексів обох шурфів привертає увагу кількість фрагментованих виробів. Значна частина знахідок зазнала **фрагментації** внаслідок впливу криогенного чинника, на що вказують сліди характерного вилущення їхньої поверхні. Також подібні наслідки могли виникнути у результаті постдепозиційного переміщення окремих артефактів. Разом з тим, частина виробів демонструє ознаки, що вказують на умисний характер їхнього фрагментування. Так, у колекції наявні знахідки в яких більшість площі зламу, опісля фрагментації, оброблялася тронкуванням вертикальною ретушшю. Серед частини виробів, на одній із повздовжніх сторін зламу, виявлені сліди обробки крутим коротким фасетажем вигнутого опісля фрагментації краю з метою усунення його кривизни та вирівнювання поверхні. У деяких видовжених сколів присутня ретуш на куті зламу, що також може трактуватися як частина технологічного процесу навмисної фрагментації цих виробів.

У матеріалах колекцій шурфів виявлені кількісні випадки вентральних і дорсальних **потоншень** крем'яних знахідок. Здебільшого потоншення зазнавали дорсальні та вентральні поверхні базальних частин артефактів. Зустрічаються випадки дорсальних потоншень, що поширюються видовженими лусковими фасетками на значну площу поверхні спинки виробів. Основною метою застосування цих прийомів вторинної обробки було усунення високих і широких відбивних горбків, зменшення масивності артефактів, вирівнювання профілю виробів, формування чи підтримування рівності робочих країв знарядь. Поширеність потоншень серед виробів комплексу також знаходить своє відображення у значній кількості випадків застосування прийому зняття карнизу поверхні сколювання на відбивних площадках сколів і знарядь. Цей прийом інтерпретується як варіант дорсального потоншення проксимальних частин майбутніх сколів з метою зменшення їхньої масивності.

Висновки

Таким чином, порівняльний аналіз страти-

графічних умов залягання та детальний розгляд технічних і типологічних характеристик знахідок із обох шурфів засвідчує виразні паралелі між крем'яними колекціями та дозволяє розглядати виявлені артефакти у рамках одного комплексу. Співставлення отриманого у ході шурфування матеріалу з результатами проведених раніше поверхневих зборів також демонструє риси подібності між виявленими групами артефактів.

Враховуючи особливості стратиграфічного положення кременів, морфологію знахідок і набір техніко-типологічних показників виробів, виявлений комплекс артефактів стоянки Виклине 3, зважаючи на площу розкопаної ділянки та кількість здобутих знахідок, можемо попередньо співвіднести з мустьєрським технокомплексом, хронологічне положення якого знаходиться у межах пізнього середнього палеоліту та ранньої пори верхнього палеоліту.

Виявлений крем'яний матеріал стоянки свідчить, що в основі технології первинного розщеплення комплексу знаходилося використання нуклеусів з паралельною/субпаралельною системою сколювання заготовок зі сплоснених робочих поверхонь, наявне вагоме переважання гладких ударних площадок, фасетовані варіанти займають підпорядковане положення, у підготовці зони розщеплення помітну роль відігравав прийом зняття карнизу, присутні кількісні знахідки з рештками жовневої кірки.

Категорія знарядь пам'ятки характеризується наявністю скребел, обушкових ножів, гостроконечників, зубчастих виробів, виявлені також грубі кінцеві скребачки, різці-різчики та скол з підтескою кінця.

Серед помітних рис вторинної обробки у комплексі знаходять відображення: поширеність альтернативної обробки протилежних сторін, численні випадки використання альтернативної ретуші, наявність двосторонньої обробки, асиметрія фасетажу (різномірність фасеток та їхніх кутів нахилу у межах обробленої ділянки), зубчастий вигляд крайових ділянок частини виробів, досить кількісні випадки фрагментування, поширеність застосування різноманітних дорсальних і вентральних потоншень.

Найближчі аналогії крем'яний комплекс стоянки може мати у матеріалах розташованого поряд пункту Виклине 1, а також за деякими показниками артефактів – у колекціях окремих середньопалеолітичних стоянок басейну Великої Висі (Коробчине-курган, Андріївка 4, Маслове 5) [2; 3; 5; 8; 10].

Отже, стоянка Виклине 3 досить перспективна для проведення подальших досліджень і потребує наступних комплексних польових робіт із залученням фахівців у галузі природничих наук для отримання більш розгорнутої хронологічно-індустрійної атрибуції пам'ятки та подальшого визначення її місця у системі комплексу палеолітичних пам'яток регіону та кам'яного віку Східної Європи загалом.

ДЖЕРЕЛА ТА ЛІТЕРАТУРА:

1. Залізник, Л.Л., Кухарчук, Ю.В., Ветров, Д.О., Беленко, М.М., Хоптинєць, І.М., Нездолій, О.І., Шевченко, Т.О. 2014. *Звіт про розкопки палеолітичних стоянок біля м. Новомиргород на Кіровоградщині у 2014 р.* Науковий архів ІА НАНУ, ф. е., 2014/20
2. Залізник, Л.Л., Нездолій, О.І. 2013. Стоянка Коробчине-курган та її аналоги. В: Залізник, Л.Л. (ред.). *Найдавніше минуле Новомиргородщини. Кам'яна доба України*, 15. Київ: Шлях, с. 48-75.
3. Залізник, Л.Л., Шевченко, Т.О., Кухарчук, Ю.В. 2015. Стоянка Андріївка 4 і проблема зубчастого муст'є України. *Кам'яна доба України*, 16, с. 11-43.
4. Матвіїшина, Ж.М., Дорошкевич, С.П. 2013. Палеогеографічні дослідження на палеолітичних стоянках басейну Великої Висі. В: Залізник, Л.Л. (ред.). *Найдавніше минуле Но-*

вомиргородщини. Кам'яна доба України, 15. Київ: Шлях, с. 258-268.

5. Нездолій, О.І. 2017. Дослідження палеолітичної стоянки Коробчине-курган у 2016 р. *Кам'яна доба України*, 17-18, с. 101-112.
6. Нездолій, О.І. 2018. Пошуки родовищ крем'яної сировини поблизу стоянки Коробчине-курган на Новомиргородщині. *Емінак*, 2 (22), с. 5-15.
7. Петрунь, В.Ф. 2004. Використання мінеральної сировини населенням Трипільської культури. В: Відейко, М.Ю. (гол. ред.). *Енциклопедія трипільської цивілізації*. Т. 1. Київ: Укрполіграфмедіа, с. 199-218.
8. Степанчук, В.М., Матвіїшина, Ж.М., Рижов, С.М., Кармазіненко, С.П. 2013. *Давня людина: палеогеографія та археологія*. Київ: Наукова думка.
9. Степанчук, В.М., Матвіїшина, Ж.М., Рижов, С.М., Кармазіненко, С.П. 2013. Дослідження палеолітичних місцезнаходжень басейну Великої Висі у 2004-2008 роках. В: Залізник, Л.Л. (ред.). *Найдавніше минуле Новомиргородщини. Кам'яна доба України*, 15. Київ: Шлях, с. 284-304.
10. Степанчук, В.М., Рижов, С.М., Матвіїшина, Ж.М., Кармазіненко, С.П. 2008. Нові дані до вивчення ранніх етапів освоєння території Східноєвропейської рівнини у палеоліті. *Кам'яна доба України*, 11, 23-41.
11. Степанчук, В.М., Рижов, С.Н., Матвіїшина, Ж.Н., Кармазіненко, С.П. 2009. *Исследование палеолитических памятников в Новомиргородском р-не Кировоградской области в 2008 г.* Науковий архів ІА НАНУ, ф. е., 2008/218.

Nezdolii Oleksandr, Vietrov Denys

New Paleolithic Site Vyklyne 3 in Central Ukraine

The paper is devoted to the publication of materials of the new Paleolithic site Vyklyne 3, located in Central Ukraine. During the archaeological study conducted in 2018 at the site, the horizon of cultural findings in the stratified position was discovered.

The found flint material of the site indicates that the basis of the techniques of the complex primary splitting was the use of nuclei with a longitudinal system of flaking the blanks of the flattening working surfaces; there is a significant predominance of smooth blow surfaces, faceted variants occupy the subordinate position, in the preparation of the knapping zone a significant role was played by the ledge cutting method, and numerous findings with the remains of the nodule crust were present.

Among the category of tools in the assemblage were scrapers, butt knives, points, denticulates; also rough end scraping tools and burin-cutters were found.

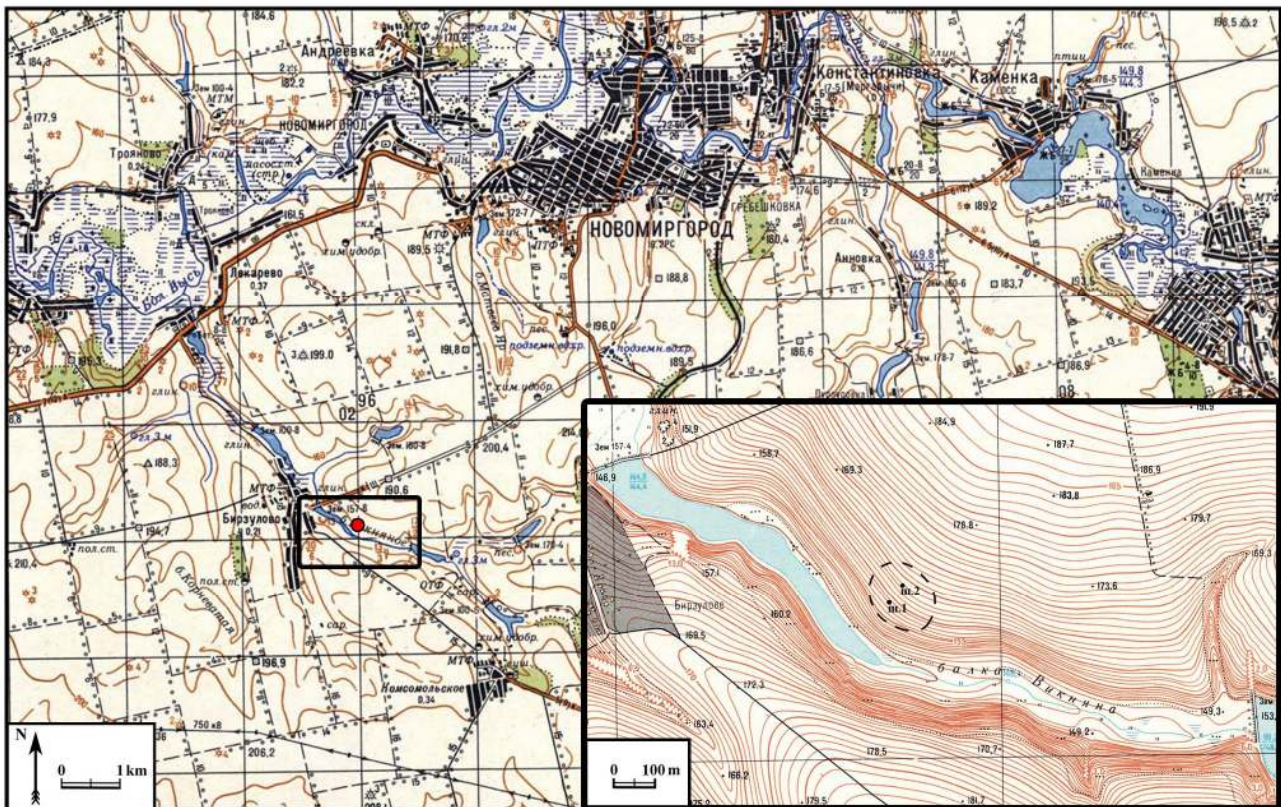
The noticeable features of secondary processing in the complex include: the prevalence of the alternative processing of the opposite sides, numerous cases of alternative retouching, the occurring of bifacial processing, asymmetry of the faceting, the denticulate character of the edge parts of some produced items, rather numerous cases of deliberate fragmentation, the prevalence of the applying of various dorsal and ventral thinning.

Due to the features of the stratigraphic position of the flints, the morphology of the findings and the technique and typological indicators of the produced items, the found complex of the site Vyklyne 3 artifacts, taking into account the area of the excavated site, can be previously correlated with the Mousterian technocomplex, the chronological position of which is between the Late Middle Paleolithic and the early period of Upper Paleolithic.

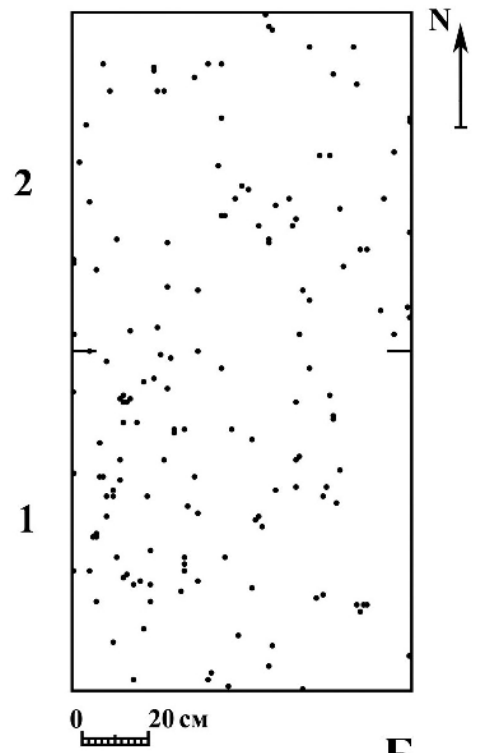
Keywords: *Central Ukraine, Velyka Vys River, Paleolithic, Vyklyne 3 site, flint inventory*

Надійшла до редакції / Received: 01.10.2018

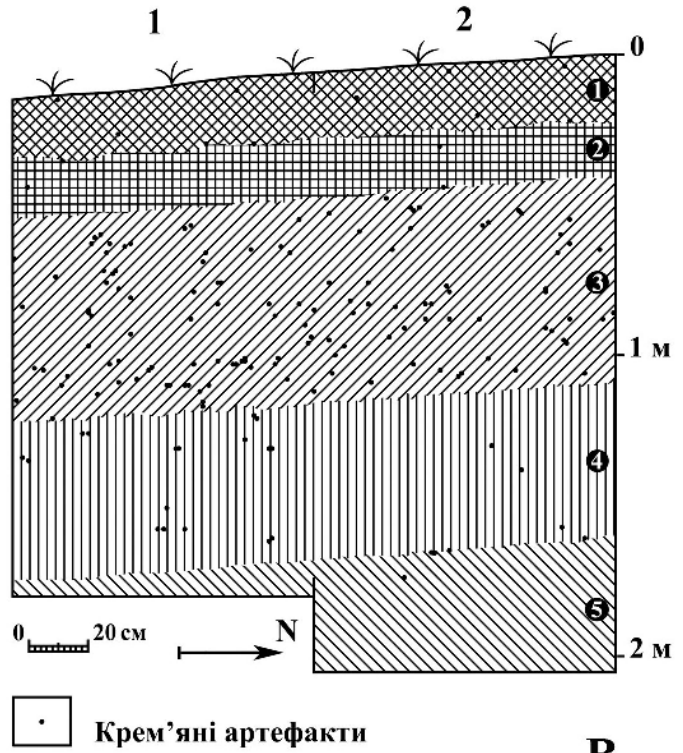
Схвалено до друку / Accepted: 23.10.2018



A



Б



В

Крем'яні артефакти

Рис. 1. Виклине 3. 2018 р.: А – місце розташування палеолітичної стоянки; Б – план розміщення знахідок у шурфі № 2; В – профіль західної стінки шурфу № 2 (1 – орний шар чорного кольору; 2 – темно-сірий суглинок із буруватим відтінком; 3 – сіро-світло-бурий суглинок, більш бурий у нижній частині; 4 – бурий суглинок; 5 – світло-палевий лесоподібний суглинок)

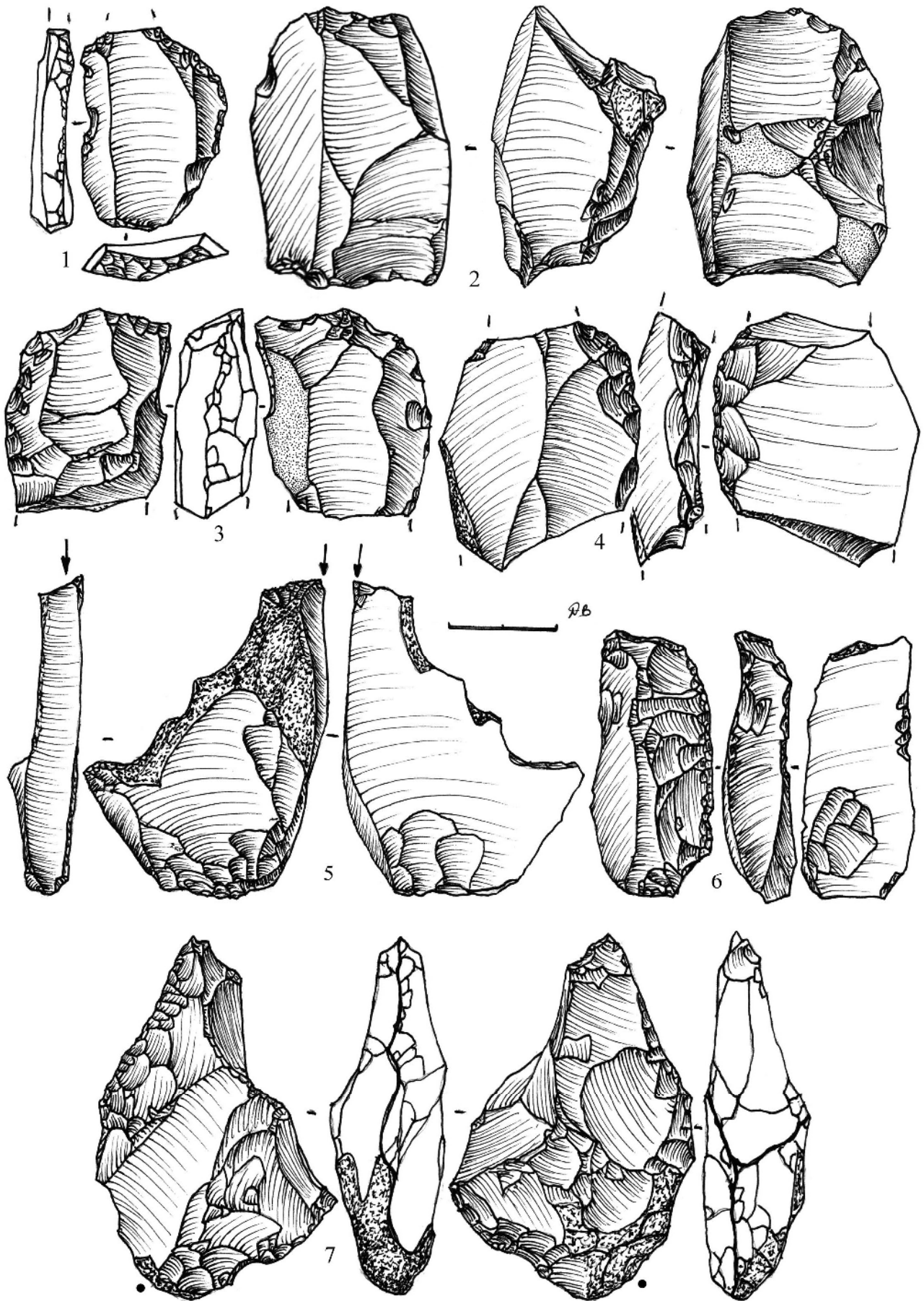


Рис. 2. Виклине 3. 2018 р. Крем'яний інвентар.

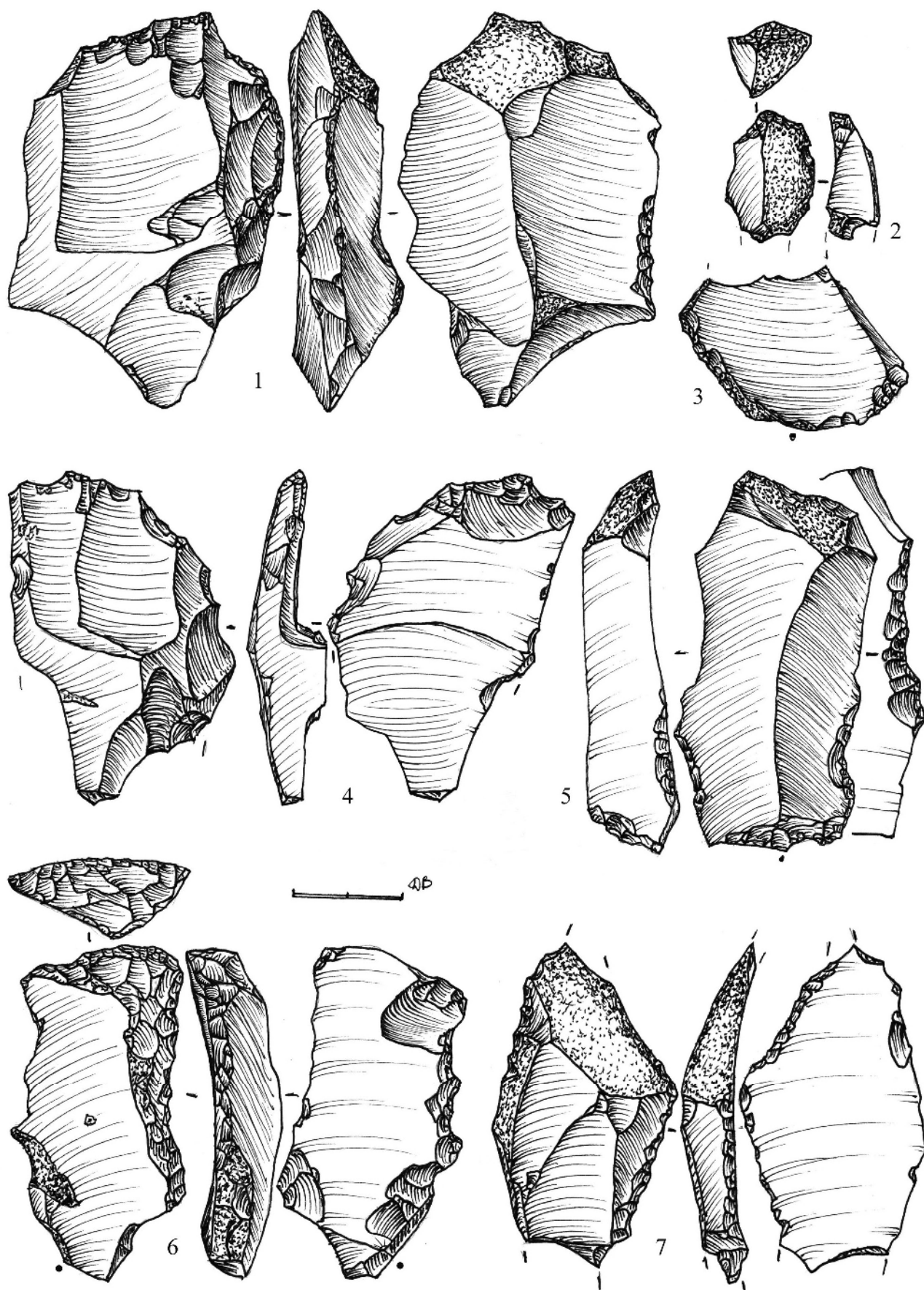


Рис. 3. Виклине 3. 2018 р. Крем'яний інвентар.

Номенклатура знахідок		Кількість		
		Поверхневі збори	Шурф №1	Шурф №2
Відщепи		15	5	16
Уламки відщепів		5	32	68
Пластинчасті сколи		-	1	-
Уламки пластинчастих сколів		2	4	12
Реберчасті сколи		1	-	3
Лусочки (до 1,0 см)		-	-	14
Уламки кременю		1	8	14
Фрагменти конкрецій		-	1	-
Фрагменти відщепів зі слідами впливу високих температур		-	1	1
Фрагменти кварцу		-	1	-
Фрагменти граніту		-	-	1
Нуклеуси	сплощені одноплощадкові	1	-	3
	сплощені двоплощадкові зустрічного зняття	-	-	1
	напівоб'ємні двоплощадкові зустрічного зняття	1	-	-
Нуклеоподібні уламки		-	-	5
Уламки нуклеусів		2	-	1
Вироби з вторинною обробкою				
Скребла	однолезові	3	-	2
	дволезові	1	-	1
Ножі обушкові	із природним обушком	1	-	1
	зі штучним обушком	4	2	4
Гостроконечники		1	1	-
Зубчасті знаряддя		1	-	2
Скребачки кінцеві		1	1	2
Різці		-	-	2
Сколи з підтескою кінців		-	-	1
Відщепи з ретушшю		3	2	6
Уламки відщепів з ретушшю		4	9	10
Уламки пластинчастих сколів з ретушшю		-	-	2
У т.ч. вироби	з вентральним потоншенням	6	6	10
	з дорсальним потоншенням	3	6	8
Загальна кількість знахідок		46	68	172

Табл. 1. Виклине 3. 2018 р. Типолого-статистична характеристика знахідок.