

ДАВНЯ ІСТОРИЯ

УДК 069.02 (477.82) «19» : 903.2

DOI: [https://doi.org/10.33782/eminak2022.2\(38\).578](https://doi.org/10.33782/eminak2022.2(38).578)

FORMATION OF ARCHAEOLOGICAL COLLECTION OF VOLYN MUSEUM OF LOCAL LORE IN 1939-1991

Taras Verba

Lesya Ukrainka Volyn National University (Lutsk, Ukraine)

e-mail: tarasverba@gmail.com

ORCID: <https://orcid.org/0000-0002-3271-3131>

ABSTRACT

The purpose of the paper is to retrace and characterize the process of formation of the archaeological collection of the Volyn Museum of Local Lore in the Soviet period, to determine the principal ways of its formation, and to give a brief description of the main sets.

Scientific novelty. The museological component of archaeological research is revealed in the example of the archaeological collection of the Volyn Museum of Local Lore; information on the formation of the archaeological collection of the Volyn Museum of Local Lore in the Soviet period is found and systematized, which made it possible to trace and comprehensively characterize the peculiarities of its formation; negative trends, affecting the formation of the Museum's archaeological collection, are analyzed.

Methodology: The research is based on generally accepted theoretical and methodological principles with the application of the principles of historicism, objectivity, and systematicity, which made it possible to study thoroughly the problem and draw scientifically based logical conclusions.

Conclusions. Relying on the conducted research, it can be claimed that active archaeological work on the territory of Volyn oblast during the Soviet period led to a significant quantitative and qualitative growth of the funds of the Volyn Museum of Local Lore. The institution gained a number of valuable, rare collections and complexes, which led to the growing interest in the archaeological collection on the part of scholars not only from Ukraine, but also from neighboring countries.

In the course of the presented material analysis, four main ways of forming the museum's archaeological collection are found out: archaeological expeditions of academic institutions of the Ukrainian SSR and the USSR; excavations of Volyn scholars; research conducted by archaeologists of the Volyn Museum of Local Lore; presenting of accidental finds by local residents, historians, and local experts.

Chronological periods and archaeological cultures, the research of which was a priority in the Soviet period, are named. The main negative trends that influenced the formation of the archaeological collection of the Volyn Museum of Local Lore are revealed.

The conducted research will be part of a comprehensive analysis of the formation of the archaeological collection of the Volyn Museum of Local Lore over all the years of its existence. In the future, the materials could be used to outline the characteristic features of the formation of funds of Volyn oblast museum network and compare them with such processes in other regions.

Keywords: Volyn Museum of Local Lore, museum funds, Kachyn treasure, Zymne collection, Horodyshe treasure

ФОРМУВАННЯ АРХЕОЛОГІЧНОЇ ЗБІРКИ ВОЛИНСЬКОГО КРАЄЗНАВЧОГО МУЗЕЮ У 1939-1991 РР.

Тарас Верба

Волинський національний університет імені Лесі Українки (Луцьк, Україна)

e-mail: tarasverba@gmail.com

ORCID: <https://orcid.org/0000-0002-3271-3131>

АНОТАЦІЯ

Мета статті – простежити й охарактеризувати процес формування археологічної збірки Волинського краєзнавчого музею у радянський період, визначити головні шляхи її комплектування, дати коротку характеристику основних колекцій.

Наукова новизна. Розкрито музеологічну складову археологічних досліджень на прикладі археологічної збірки Волинського краєзнавчого музею; виявлено та систематизовано інформацію про формування археологічної збірки Волинського краєзнавчого музею у радянський період, що дозволило простежити та всебічно охарактеризувати особливості її комплектування; визначено негативні тенденції, що впливали на комплектування археологічної збірки музею.

Висновки. Завдяки проведеному дослідженню можна стверджувати, що активні археологічні роботи на території Волинської області у радянський період призвели до значного кількісного та якісного зростання фондів Волинського краєзнавчого музею. Заклад отримав низку цінних, рідкісних колекцій і комплексів, що зумовило зростання уваги до археологічної колекції з боку науковців не лише з України, а й сусідніх країн.

У ході аналізу викладеного матеріалу визначено чотири головних шляхи комплектування археологічної збірки музею: археологічні експедиції академічних установ УРСР і СРСР; розкопки волинських науковців; дослідження археологів Волинського краєзнавчого музею; передача випадкових знахідок місцевими мешканцями, істориками та краєзнавцями.

Визначено хронологічні періоди й археологічні культури, дослідження яких були пріоритетними у радянський період. Виявлено головні негативні тенденції, що впливали на комплектування археологічної збірки Волинського краєзнавчого музею.

Проведене дослідження стане частиною комплексного аналізу формування археологічної збірки Волинського краєзнавчого музею за всі роки її існування. У перспективі матеріали можуть бути використані для окреслення характерних рис формування фондів музейної мережі Волинської області та порівняння їх з аналогічними процесами в інших регіонах.

Ключові слова: Волинський краєзнавчий музей, музейні фонди, качинський скарб, зимнівська колекція, городищенський скарб

Вступ. Рухомі археологічні пам'ятки, що зберігаються, експонуються, досліджуються та популяризуються у вітчизняних музеях, займають важливе місце у системі культурної спадщини України. Їх вивчення дозволяє проводити складні історичні реконструкції, аналізувати процеси розвитку матеріальної культури. Активне використання археологічних артефактів у навчально-освітніх цілях дає змогу на якісно новий рівень підняти розвиток музейної педагогіки.

Виявлення та систематизація інформації про археологічні збірки вітчизняних музеїв дозволяє простежити та всебічно охарактеризувати особливості їх комплектування. Необхідність історико-музеологічного розуміння процесів формування археологічних збірок і чинників, що на них впливали, визначення

основних шляхів їх поповнення та створення перспективних планів розвитку музейних фондів зумовлює актуальність проведення даного дослідження. Визначення особливостей формування археологічних збірок окремих музеїв дозволить скласти загальне уявлення про одну зі складових фондів роботи українських музеїв загалом. У даному дослідженні проблему розглянуто на прикладі Волинського краєзнавчого музею (далі – ВКМ). Хронологічні рамки дослідження обмежені радянським періодом (1939-1991 рр.), оскільки саме у цей час відбувалося найбільш активне поповнення фондів музею археологічними предметами та відбулося формування існуючої структури збірки.

Визначення особливостей формування археологічної збірки ВКМ потребує проведення комплексного дослідження, що базуватиметься на загальноприйнятих теоретико-методологічних засадах із застосуванням принципів історизму, об'єктивності та системності. Це дозволить всебічно розглянути проблему та дійти до науково обґрунтованих логічних висновків.

Виходячи з теми та мети дослідження, поставлено завдання проаналізувати процеси формування археологічної збірки ВКМ упродовж 1939-1991 рр., визначити основні шляхи її комплектування.

Коректне виконання поставлених завдань дозволить у повному обсязі простежити місце археологічних пам'яток у фондовій діяльності ВКМ у радянський період, визначити основні тенденції комплектування фондів і сформулювати висновки, а також окреслити перспективи подальших досліджень.

Аналіз останніх досліджень і публікацій. Дослідження історії формування археологічної збірки ВКМ започатковане новітньою українською історіографією. Єдиною розвідкою, де розкрито питання комплектування археологічної збірки ВКМ, стала публікація Юрія Мазурика. Вчений систематизував і детально охарактеризував інформацію про археологічні дослідження у період 1929-2004 рр., за результатами яких музей набув нові колекції. Ю. Мазурик детально дослідив внесок науковців у комплектування археологічної збірки ВКМ, узагальнив інформацію про діяльність окремих експедицій¹.

До питань поповнення фондів ВКМ археологічними матеріалами звертається у своїх публікаціях співробітник музею Григорій Охріменко. Основну увагу вчений приділяє інтерпретації та історії походження унікальних і рідкісних артефактів з фондів ВКМ².

Певну інформацію про комплектування археологічної збірки ВКМ можна знайти у монографії І. Маркуса, що вийшла друком у 2010 р. Праця присвячена західноволинським старожитностям IV-II тис. до н.е. Автор провів огляд предметів озброєння і знарядь праці періоду енеоліту та епохи бронзи, що зберігаються у фондах ВКМ, також частково пролив світло на історію надходження предметів. Однак вчений не ставив собі за ціль детально простежити історію походження колекцій та окремих предметів³.

¹ Мазурик Ю. Дослідники археологічних пам'яток Волині та їх археологічні колекції у фондах Волинського краєзнавчого музею. *Волинський музей: історія і сучасність*. 2004. № 3. С. 155-160.

² Охріменко Г. Крем'яні скарби доби енеоліту. *Праці Центру пам'яткознавства*. 2012. № 22. С. 161-174; Гулько Г. та ін. Скарби та рідкісні монети з теренів Північно-Західної України. Луцьк: Вежа-друк, 2019. 292 с.

³ Маркус І., Охріменко Г. Озброєння та знаряддя праці населення Західної Волині IV-II тис. до Р. Х. Луцьк: Вол. обласна друк., 2010. 536 с.

Окремі питання, що стосуються історії формування археологічної збірки ВКМ, висвітлені у роботах волинських істориків Г.Бондаренка та А.Пословської. Дослідники у своїх публікаціях про археологічні дослідження у Волинській області, зокрема, характеризують і знахідки, що потрапили у фонди ВКМ⁴.

Загалом, більшість вчених у своїх працях намагалися характеризувати процес археологічних досліджень, або концентрували свою увагу на описі й інтерпретації знахідок, виявлених у ході робіт. Натомість музеологічна складова археологічних досліджень не стала об'єктом вивчення, що зумовлює наукову новизну.

Виклад основного матеріалу. На теренах історичної Волині одним із найбільших центрів збереження рухомої археологічної спадщини є ВКМ. Археологічна збірка установи нараховує понад 23 000 інвентарних номерів основного фонду та близько 15 000 науково-допоміжного. Процес формування збірки є перманентним з часу заснування музею у 1929 р. і до сьогоднішніх днів. Найбільш інтенсивно фонди поповнювалися археологічними артефактами у радянський період. Це пов'язано, насамперед, з активізацією діяльності наукових установ різного рівня у сфері дослідження, використання та наукового вивчення археологічних пам'яток.

Археологічні експедиції академічних установ СРСР. Після входження Західної України до складу Радянського Союзу на території новоствореної Волинської області почали проводити археологічну діяльність науковці із Інститутів археології АН СРСР, АН УРСР та їх структурних підрозділів. Варто відзначити, що деякі вчені на власний розсуд розпоряджались долею знахідок, забираючи більш цінні артефакти до музеїв своїх наукових установ. Однак більша частина отриманих матеріалів надходила до археологічної збірки ВКМ, як найбільшого музею області. Матеріали, отримані за результатами діяльності експедицій вчених з академічних установ УРСР і СРСР, стали одним із головним джерел комплектування археологічної збірки ВКМ.

Одним із перших археологічних надбань ВКМ у післявоєнний період стала колекція передана співробітником Інституту суспільних наук АН УРСР (далі – ІСН АН УРСР) Юрієм Захаруком. Вона походить із розкопок вченого на поселенні лійчастого посуду епохи енеоліту у с.Зимне біля Володимира-Волинського, що проводилися протягом у 1951-1952 рр.

Колекція, що була передана Ю.Захаруком, складається переважно із фрагментів ліпних керамічних виробів, а також включає декілька цілих форм посуду. Більшість виробів підлощені та декоровані орнаментом у вигляді ліній, зигзагів, наколів чи заглиблень⁵.

Інвентарні книги дозволяють простежити набуття музеєм у 1959 р. одразу декількох археологічних колекцій, пов'язаних з діяльністю експедиції АН СРСР під керівництвом Юрія Кухаренка.

Перші дві колекції походять із розкопок тілопальних могильників ранньозалізного часу у межах с.Головно на Любомльщині, що досліджувалися експедицією Ю.Кухаренка у 1956 р. Матеріали з некрополя в урочищі «Будки» представлені кількома вціленими ліпними поховальними урнами та покришками. Із другого

⁴ Бондаренко Г. Археологія і пам'яткознавство Волині: історіографічний огляд (друга половина ХХ – початок ХХІ ст.). *Краєзнавство*. 2006. № 1-4. С. 150-157; Пословська А. Археологічні дослідження на Волині (1980-1991 рр.). *Науковий вісник Східноєвропейського національного університету імені Лесі Українки*. 2018. № 6. С. 132-137.

⁵ Захарук Ю. Дослідження пам'яток доби бронзи та раннього заліза на Волині в 1950 р. *Археологічні пам'ятки УРСР*. 1956. Т. VI. С. 21-23.

могильника, що розташовувався в урочищі «Кундичі», отримано добірку фрагментованого ліпного посуду та срібну монету часів імператора Траяна.

Ще одна колекція була передана Ю. Кухаренком за результатами розкопок 1958 р. у с. Головно. Об'єктом досліджень став комплекс пам'яток IX-XI ст., який складався з городища, суміжного з ним поселення та курганної групи. Серед матеріалу переданого у фонди ВКМ з робіт на городищі та поселенні наймасовішими знахідками став фрагментований гончарний посуд, декорований характерним для слов'ян орнаментом – прямими та хвилястими вдавленими лініями. Також до колекції входить багатий остеологічний матеріал тваринного походження й окремі побутові речі. Музейні надходження із досліджуваних експедицією двох курганів представлені фрагментами ліпної та гончарної кераміки, які є свідченням ритуальних дій пов'язаних із похованням⁶.

Завдяки діяльності експедиції Ю. Кухаренка, музей отримав добірку артефактів епохи бронзи та ранньозалізного часу. Матеріали походять із розкопок у с. Черськ Маневицького району 1956 р. У ході робіт археологи виявили та дослідили поселенську пам'ятку епохи бронзи та некрополь ранньозалізного часу. Матеріали з розкопок поселення представлені крем'яними сколами, відщепами та фрагментами ліпного посуду. Із досліджень некрополя до музейних фондів потрапили цілий ліпний горщик зарубинецької культури, крем'яні відщепи та кераміка епохи бронзи⁷.

Варто зазначити, що кількість досліджуваних Ю. Кухаренком пам'яток і виявлених у ході розкопок артефактів була значно більшою, однак велику частину отриманих матеріалів було розпорошено між районними закладами культури, а найбільш цінні артефакти вивезено до російських відомчих музеїв.

Значна колекція артефактів ранньослов'янського часу із фондів ВКМ пов'язана з розкопками львівського дослідника Вітольда Ауліха, що проводилися протягом 1956-1964 рр. на городищі у с. Зимне Володимир-Волинського району. У ході робіт археолог розкопав більшу частину пам'ятки, де виявив оборонні, житлові та господарські об'єкти другої половини I тис. н.е.⁸

Колекція старожитностей із с. Зимне є надзвичайно багатою та різноманітною за своєю структурою. Наймасовішим матеріалом є фрагментований посуд. Практично всі вироби ліпні, позбавлені декору та мають слабкий випал. Тісто виготовлялося з додаванням органіки, жорстви та піску, що є типовим для празько-корчацької культури⁹.

Вагомою складовою колекції є металеві вироби, які представлені господарськими та побутовими речами, а також предметами озброєння. До господарських предметів відносяться залишки коси, кінські вудила, цвяхи та залізнi заготовки. Серед побутових речей переважають кресала, невеликі ножі, прості поясні пряжки. Рідкісними є знахідки наконечників списів і стріл, які складають групу предметів озброєння.

Окрім слов'янських старожитностей, під час розкопок досліджено культурні нашарування доби енеоліту, зокрема культури лійчастого посуду та Моравської

⁶ Фініковський Ю. Історико-краєзнавчі та археологічні дослідження на Любомльщині (в середині – другій половині XX ст.). *Минуле і сучасне Волині та Полісся*. 2015. № 56. С. 219-228.

⁷ Науковий архів Волинського краєзнавчого музею, м. Луцьк (НА ВКМ), картотека, каталожний ящик «К-С».

⁸ Ауліх В. Зимнівське городище – слов'янська пам'ятка VI-VII ст. н.е. в Західній Волині. Київ: Наукова думка, 1972.

⁹ Баран В. Давні слов'яни. Київ: Альтернативи, 1998. С. 39-40.

розписної кераміки¹⁰. У культурному шарі виявлено ліпну кераміку, прясла, крем'яні вироби, відщепи та сколи, а також кістяні знаряддя та їх фрагменти.

Варто зауважити, що зимнівська колекція, передана до фондів ВКМ, не є повною. Унікальні та рідкісні знахідки з розкопок керівник досліджень передав до археологічного музею Львівського державного університету імені І.Франка. Це передусім предмети, пов'язані з розвитком ювелірної справи слов'ян – тиглі, лячки, готові вироби та матриці для прикрас.

Також в інвентарних книгах є інформація про колекцію середньовічних артефактів з городища давньоруського часу в с. Перемиль Горохівського району, що надійшла з розкопок ще одного львівського археолога – Олексія Ратича. Дослідження проведені вченим протягом 1963-1964 рр. дали багатий матеріал. Колекція з розкопок представлена здебільшого фрагментованим гончарним посудом XI-XIII ст. Стінки виробів у багатьох випадках мають декор у вигляді лінійного чи хвилястого орнаменту. На денцях декількох посудин збереглися клейма у вигляді рівноконечних хрестів. Окрім керамічного матеріалу в колекції присутні вироби із заліза. Вони представлені ножами та їх фрагментами, пряжками, сокирами, молотками, гвіздками, скобами, кресалами, вудилами¹¹.

Група артефактів римського часу містить матеріали, що надійшли від київського археолога Дениса Козака, який протягом 1980-х рр. активно досліджував волинські пам'ятки. У 1981-1982 рр. вчений провів археологічні розкопки на пам'ятці вельбарської та зубрицької культур у с. Боратин Луцького району. За результатами цих робіт музей отримав колекцію знахідок, що складалася з ліпної кераміки I-III ст. н.е., хронологічно синхронних їй металевих, глиняних і кістяних господарських виробів, а також прикрас з бронзи¹².

У 1987 р. від Д. Козака до музейних фондів надійшла ще одна цінна колекція, отримана за результатами розкопок у с. Загаї Горохівського району. Вченим досліджувалося двошарове поселення пшеворської та зубрицької культур. Колекція з досліджень представлена залізними виробами (ножі, гачки та пряжки), також глиняними пряслами, кістяними проколками та кам'яними оселками¹³.

Колекції з розкопок Д. Козака є особливо цінними, оскільки містять матеріали локальних археологічних культур, таких як зубрицька, та дозволяють більш детально вивчити матеріальну спадщину племен германців і ранніх слов'ян, які проживали на Волині.

Музейні колекції ранньозалізного часу поповнилася у 1988 р. матеріалами з багатого поховання лужицької культури, виявленого у с. Рованці. Комплекс знахідок походить із досліджень працівника ІСН АН УРСР Дмитра Павліва, що проводилися протягом 1987 р. Вчений передав до музейних фондів супровідний матеріал, виявлений біля небіжчика, що складався з ліпних горщиків, амфори та мисочки, а також фрагментованого посуду та шматків переплавленої бронзи¹⁴.

Крім того, у фондах музею зберігаються колекції старожитностей отримані у різні

¹⁰ Ibidem.

¹¹ НА ВКМ, картотека, каталожний ящик «Раппопорт-Ратич».

¹² Кучинко М., Златогорський О. Пам'ятки археології Луцького району Волинської області. Луцьк: Вол. старожитності, 2010. С. 179.

¹³ Ibidem.

¹⁴ Інвентарна книга «Археологія» Волинського краєзнавчого музею. Т. 17. №№ 10441-11596. Почато 16.04.1986 – закінчено 10.09.1992. Арк. 192зв.

роки з досліджень київських, львівських і лєнінградських вчених. Окремі матеріали періоду енеоліту, з власних розкопок у с. Голишів біля Луцька 1973 р., передав доцент Львівського державного університету імені І. Франка Микола Пелешин. Колекції музейних предметів періоду середньовіччя містять матеріали з розкопок Маріанни Малєвської на території Луцького замку (1983-1984 рр., 1986 р.), розвідок Павла Раппопорта на оборонних пам'ятках області (1961 р.) та Віри Гупало з досліджень у Ківерцівському районі (1988 р.).

Археологічні експедиції науковців СРСР стали стабільним джерелом поповнення музейних фондів археологічними матеріалами протягом усього радянського періоду. Важливо відзначити, що завдяки цим дослідженням вдалося зафіксувати поширення на теренах Волинської області багатьох культур, які до цього не асоціювалися з регіоном.

Археологічні дослідження волинських науковців. Волинські археологи, які працювали в останні десятиліття існування СРСР на території області, також зробили значний внесок у розвиток науки та сприяли розширенню фондів ВКМ. Матеріали, що надійшли від місцевих археологів, варто виділити як окремий шлях наповнення збірки ВКМ.

У фондах зберігається декілька колекцій із досліджень волинського археолога Михайла Кучинка. Вчений, працюючи у Луцькому державному педагогічному інституті імені Лєсі Українки, ініціював і провів низку планових і рятівних розкопок на середньовічних пам'ятках області.

Перші матеріали від М. Кучинка надійшли до фондів ВКМ у 1973 р. Передана колекція включала кераміку X-XIII ст., хронологічно синхронні їй залізні ножі, кресала, скляні браслети, бронзові персні та срібну лучницю. Знахідки походили із розкопок, проведених М. Кучинком у 1972 р. на багатошаровій пам'ятці «Гнідавська Гірка» у передмісті Луцька¹⁵.

У 1988 р. музей прийняв на зберігання від М. Кучинка цінну колекцію артефактів періоду середньовіччя. Вона походила з розкопок вченого на давньоруському городищі «Вал» у с. Городище-Друге Луцького району. Протягом тривалого періоду 1977-1989 рр. археологи дослідити значну частину території пам'ятки та виявити 34 житла, п'ять майстерень, залишки кількох пекарень і понад 55 господарських споруд. Музейна колекція, що походить із досліджень городища «Вал», складається з різноманітних знахідок і включає керамічні комплекси, господарські та ремісничі вироби із заліза, бронзи, кістки, рогу, скла, каменю. Унікальним є скарб срібних речей, виявлений у ході роботи експедиції студентами Луцького державного педагогічного інституту імені Лєсі Українки. Він складається із п'яти витих шийних гривен (рис. 1, 11-15), трьох браслетів (рис. 1, 1-3), 12 цілих і фрагментованих намистин, прикрашених зерню (рис. 1, 4-10)¹⁶.

У 1970-ті рр. почалася кар'єра ще одного відомого волинського археолога – Григорія Охріменка. Протягом останніх двох десятиліть існування СРСР дослідник провів розвідки та невеликі розкопки на території Волинської та Рівненської областей. Колекції, передані Г. Охріменком до фондів ВКМ у цей період, складаються переважно з фрагментів ліпної кераміки, крем'яних і кам'яних знарядь праці періоду неоліту та епохи бронзи¹⁷.

¹⁵ Кучинко М. Археологічні рятівні роботи на Волині. *Археологія*. 1976. № 19. С. 107-108.

¹⁶ Кучинко М., Златогорський О. Пам'ятки археології Луцького району Волинської області... С. 197.

¹⁷ НА ВКМ, картотека, каталожний ящик «Охріменко».

Поява місцевих археологів у регіоні дозволила значно збагатити фонди ВКМ цінними та рідкісними предметами. На відміну від науковців із Києва, Львова, Москви та Ленінграда, які забирали унікальні артефакти та вироби із дорогоцінних металів до своїх наукових установ, волинські вчені передавали всі без винятку матеріали до місцевих музеїв.

Археологічні дослідження ВКМ. Важливим шляхом поповнення музейних фондів стали польові експедиції науковців ВКМ. Перша археологічна експедиція музею у радянський період діяла у 1940 р. Її очолив багаторічний керівник відділу археології музею Зигмунт Леський. Вчений отримав в Інституті археології АН УРСР кваліфікаційний документ, що дало йому змогу провести дослідження на пам'ятках Берестечківського району Волинської області. Експедиція З. Леського дослідила рештки літописного Перемиля, в однойменному селі та пам'ятки у м. Берестечку. Передана дослідником колекція містить матеріали періоду середньовіччя та ранньомодерного часу, що представлені фрагментованою гончарною керамікою та металевими виробами¹⁸.

У 1960-х рр., завдяки директору ВКМ Анатолію Каліщук, музей на короткий термін поновив традицію проведення власних археологічних досліджень з метою поповнення фондів. Протягом 1964-1965 рр. експедиція ВКМ провела вдалі розкопки на території с. Баїв Луцького району. А. Каліщук не був фаховим археологом, тому залучив до діяльності експедиції працівника ІААН СРСР Віктора Петрова. Це дало змогу ґрунтовно та методично дослідити некрополь римського часу, де було виявлено та розкопано 32 тілопальних і трупопкладних поховання. Основу колекції, що надійшла до археологічної збірки ВКМ з баївського могильника, склали предмети супровідного інвентарю. Вони включають гончарні посудини та їх фрагменти, бронзові прикраси, залізні побутові вироби, а також скляне намисто¹⁹.

Археологічні дослідження працівників ВКМ активізувалися у другій половині 1980-х рр., з появою кваліфікованих кадрів. Завдяки державній підтримці вдалося організувати діяльність одразу двох постійно діючих експедицій. Першою з них стала, створена у 1988 р. Давньоруська археологічна експедиція, яку очолив співробітник відділу охорони пам'яток ВКМ Сергій Панишко. Ще одну, Південно-Волинську експедицію, створено у 1990 р. Її керівником став працівник того ж відділу Юрій Мазурик.

Завдяки діяльності Давньоруської експедиції музей набув декілька невеликих але інформативних колекцій періоду існування Київської Русі. Так, після проведених у 1988 р. невеликих досліджень на середньовічних городищах у селах Звірів, Човниця Ківерцівського району та Коршів Луцького району до музею надійшли підбірки фрагментованої кераміки періоду середньовіччя²⁰.

Більш результативними виявилися розкопки С. Панишка у м. Камінь-Каширський, проведені у тому ж році. Під час досліджень вдалося отримати колекцію рідкісних знахідок періоду Київської Русі. Зокрема, керівник експедиції передав до фондів музею фрагменти шкіри із залишками швів, що ймовірно були ремісничими заготовками, й

¹⁸ НА ВКМ, картотека, каталожний ящик «Матеріали до 1939 р.».

¹⁹ Кучинко М., Златогорський О. Пам'ятки археології Луцького району Волинської області... С. 172-174; Мазурик Ю. Дослідники археологічних пам'яток Волині... С. 155-160.

²⁰ Панишко С. Човницький археологічний комплекс давньоруського часу. *Наукові записки Національного заповідника «Замки Тернопілля»*. 2018. № 8. С. 115-118; Мазурик Ю. Дослідники археологічних пам'яток Волині... С. 155-160.

уламки берести, яка могла використовуватися як матеріал для письма чи у ремісничій справі²¹.

Діяльність Південно-Волинської археологічної експедиції ВКМ пов'язана з виявленням нових пам'яток та уточненням інформації про вже відомі. Комплектування музейних фондів не було основною метою керівництва експедиції. Археологи під керівництвом Ю. Мазурика обстежили декілька десятків пам'яток у Горохівському районі, однак до фондів музею здали лише невеликі колекції фрагментованого посуду періоду середньовіччя.

Можна констатувати, що керівництво археологічних експедицій ВКМ першочерговою метою досліджень вважало отримання інформації про хронологічно-культурну приналежність пам'яток. Натомість поповнення фондів новими матеріалами розглядалося як допоміжне завдання. Таким чином, діяльність експедицій ВКМ не призвела до значного розширення археологічних фондів, однак сприяла утвердженню музею як регіонального наукового осередку.

Статистичний зріз колекцій, що надійшли до фондів ВКМ за результатами археологічних робіт, дозволяє стверджувати, що найбільш поширеним видом польових досліджень були розкопки (57% проведених робіт), дещо менше проводилося розвідок (43%). Більша половина всіх обстежених і розкопаних пам'яток – городища (60%), значно менше досліджувалися поселення (25%), могильники (13%) та замки (2%). Аналіз матеріалів дає змогу простежити також культурно-хронологічну приналежність матеріалів, що походять з цих пам'яток. Найбільша кількість колекцій надійшла з пам'яток періоду середньовіччя (64%), значно менше із поселень і могильників ранньозалізного часу (9%), римського часу (9%) та енеолітичних пам'яток (9%), останні місця займають колекції ранньомодерного часу (5%), періоду неоліту (2%) та епохи бронзи (2%). Варто відмітити, що така статистика показує прерогативні напрямки досліджень тогочасних археологів, але не відображає кількісного складу колекцій. До прикладу, одна зимнівська колекція кількісно перевищує усі інші надходження разом узяті.

Випадкові знахідки. Важливим шляхом комплектування музейних фондів також стала передача випадкових знахідок місцевими жителями, краєзнавцями та любителями історії. Часто предмети надходили від сільських мешканців, які виявляли їх під час сільськогосподарських або будівельних робіт. Найвідомішим комплексом випадкових знахідок є скарб срібних прикрас римського часу, знайдений на території с. Качин Камінь-Каширського району у 1961 р. Знахідку виявили місцеві жителі під час копання господарської ями. Скарб складається з позолоченої та багато орнаментованої пряжки, пари дволатівчатих фібул, масивних вудил, серії накладок та елементів убранства, а також бурштинової намистини (рис. 2). Скарбові предмети датуються V ст. н.е. Ймовірним місцем виготовлення вважаються рейнські провінції Римської імперії чи суміжні з ними території²².

Протягом усього радянського періоду місцеві мешканці передавали до музейних фондів поодинокі артефакти. Здебільшого це були крем'яні та кам'яні знаряддя праці чи їх фрагменти, а також ліпний і гончарний посуд. Практично всі передані речі були «вирвані з контексту», їх не можна належним чином атрибутувати чи прив'язати до

²¹ Панишко С. Стіжкові городища Волині. *Матеріали і дослідження з археології Прикарпаття і Волині*. 2011. № 15. С. 329-337.

²² Садовник Т., Маркус І. Скарби срібних речей зі збірки Волинського краєзнавчого музею. Луцьк: Медіа, 2008. 16 с.

певного археологічного об'єкту або пам'ятки, що створює значні труднощі при науковому опрацюванні музейних предметів.

У збірці ВКМ є випадкові знахідки з археологічних пам'яток, що надійшли від жителів сіл Хобултової Володимир-Волинського району, Галичан Горохівського району, Линева Локачинського району та багатьох інших²³.

Краєзнавці та місцеві історики, які були здебільшого вчителями, також відігравали важливу роль у збагаченні фондів. Випадкові знахідки, передані ними, представлені переважно крем'яними та кам'яними знаряддями праці періоду неоліту, енеоліту та епохи бронзи. Завдяки старанням краєзнавців і вчителів, до музею надійшли добірки кам'яних і крем'яних сокир, серпів, відбійників і розтирачів. Часто до музею передавалися також середньовічні артефакти, які у більшості випадків представлені посудом і залізними виробами. Так, наприклад, в інвентарних книгах згадується колекція крем'яних і кам'яних знарядь праці, які зібрав і передав Василь Угринович, краєзнавець із с. Сьомаки Луцького району²⁴.

Міжмузейний обмін. Ще одним шляхом поповнення археологічної збірки ВКМ став міжмузейний обмін фондovими матеріалами. У 1941 р. дирекція Львівського історичного музею передала невелику колекцію артефактів і допоміжних матеріалів для проведення реекспозиції. Ще одну колекцію ВКМ отримав у післявоєнний період від Київського історичного музею. Вона складалася з добірок гончарної кераміки, виробів із заліза та наконечників стріл періоду Київської Русі²⁵.

Однією з форм поповнення музейних колекцій у ВКМ була закупівля предметів музейного значення. Кожен рік, згідно з планами роботи музею, виділялися кошти на придбання нових предметів. Однак серед матеріалів, що закуповувалися, виявлено вкрай мало археологічних артефактів. Можна висловити припущення, що польові експедиції давали багато нових надходжень і тому на закупівлю археологічних артефактів гроші виділялися по залишковому принципу. В інвентарних книгах зафіксовано лише одиничні випадки купівлі археологічних матеріалів, які суттєво не вплинули на наповнення фондів ВКМ.

Висновки. Викладений матеріал дозволяє простежити чотири головних шляхи формування археологічної збірки ВКМ у радянський період:

- археологічні експедиції академічних установ УРСР і СРСР;
- розкопки волинських науковців;
- дослідження археологів ВКМ;
- передача випадкових знахідок місцевими мешканцями, істориками та краєзнавцями.

Експедиції київських, львівських, ленінградських і московських дослідників дали змогу розширити археологічну збірку та сприяли її наповненню кількісно й якісно значними колекціями періодів неоліту, енеоліту, епохи бронзи, ранньозалізного часу та середньовіччя. Розкопки волинських науковців також сприяли поповненню фондів ВКМ. Завдяки появі серед штатних музейних працівників професійних археологів, у фонди ВКМ потрапили численні колекції з середньовічних пам'яток Волині, а в науці було зроблено низку важливих відкриттів. У свою чергу, випадкові знахідки, отримані від волинян, значно розширили наявні колекції та добірки матеріалів, а також сприяли популяризації науки та культури.

²³ НА ВКМ, картотека, каталожний ящик «Випадкові знахідки».

²⁴ Ibidem.

²⁵ НА ВКМ, картотека, каталожний ящик «Матеріали до 1939 р.»

Крім цього, можна виокремити два допоміжних шляхи надходження. Ними стали:

- міжмузейний обмін;
- закупівля музейних предметів.

Ці шляхи наповнення не призвели до значних кількісних чи якісних змін у структурі археологічної збірки ВКМ, однак засвідчили існування тісних культурних зв'язків між музейними установами УРСР.

Щодо хронологічної стратифікації археологічної збірки ВКМ, то серед колекцій, які надходили від дослідників, чітко простежується переважання старожитностей періоду середньовіччя, зокрема часів існування Київської Русі. Це можна пов'язати з політикою влади щодо вивчення історії слов'ян і розвитку їх державності. Важливою складовою археологічної збірки ВКМ є колекції періодів неоліту, енеоліту та епохи бронзи, вивчення яких у комплексі з аналізом розкопаних об'єктів дало змогу дослідити питання побуту та господарства місцевого населення. Попри заідеологізованість радянської науки, старожитностям, пов'язаним з племенами германців (носіями вельбарської культури), також приділялася увага, що простежується у дослідженнях Д. Козака.

Негативні тенденції наповнення археологічної збірки ВКМ пов'язані із порушенням цілісності колекцій і вивезенням знахідок окремими вченими за межі Волинської області. Дослідники з ІА УРСР та ІА СРСР не завжди вважали за потрібне передавати матеріали зі своїх розкопок у місцеві музеї, мотивуючи це їх історичною чи науковою цінністю. Такі артефакти осідали у фондах Львівського історичного музею, Археологічного музею ІА УРСР та декількох інших установ. Так, наприклад, частина матеріалів із досліджень В. Ауліха, як вже зазначалося вище, були передані до фондів декількох інших музейних установ за межами Волинської області. Така ж ситуація склалася з окремим матеріалами із досліджень М. Пелещишина та Д. Козака.

Загалом, можна стверджувати, що завдяки активним археологічним дослідженням на території Волинської області у радянський період, фонди ВКМ отримали низку важливих та рідкісних колекцій і комплексів. У майбутньому це забезпечило установі увагу з боку науковців не тільки з України, а й із сусідніх країн. Таким чином, археологічна збірка стала однією із найважливіших частин фондів ВКМ.

Проведене дослідження стане частиною загального аналізу формування археологічної збірки ВКМ за всі роки існування установи. У тривалішій перспективі матеріал може бути використаний для окреслення характерних рис формування фондів музейної мережі Волинської області та порівняння їх з іншими регіонами.

REFERENCES

- Aulikh, V.** (1972). *Zymnivske horodyshche – slovianska pamiatka VI-VII st. n.e. v Zakhidnii Volyni* [Zymne settlement – a Slavic monument of the VI-VII centuries AD in Western Volyn]. Kyiv: Naukova dumka [in Ukrainian].
- Baran, V.** (1998). *Davni sloviany* [Ancient Slavs]. Kyiv: Alternatyvy [in Ukrainian].
- Bondarenko, H.** (2006). *Arkheolohiia i pamiatkoznavstvo Volyni: istoriohrafichniy ohliad (druga polovyna XX – pochatok XXI st.)* [Volyn archeology and historiography: a historiographical review (second half of the XX – beginning of the XXI century)]. *Kraieznavstvo, 1-4*, 150-157 [in Ukrainian].
- Finikovskiy, Y.** (2015). *Istoryko-kraieznavchi ta arkheolohichni doslidzhennia na Liubomlshchyni (v seredyni – druhii polovyni XX st.)* [Historical, local and archaeological research in the Lyuboml region (in the middle – second half of the XX century)]. *Mynule i suchasne Volyni ta Polissia, 56*, 219-228 [in Ukrainian].
- Hulko, H., Krychevskiy, O., Okhrimenko, H., Skliarenko, N., & Lokaichuk, S.** (2019). *Skarby ta ridkisni monety z tereniv Pivnichno-Zakhidnoi Ukrainy* [Treasures and rare coins from the terrains of

- North-Western Ukraine]. Lutsk: Vezha-druk [in Ukrainian].
- Kuchinko, M.** (1976). Arkheolohichni riativni roboty na Volyni [Archaeological rescue works in Volyn]. *Arkheolohiia*, 19, 107-108 [in Ukrainian].
- Kuchynko, M., & Zlatohorskyi, O.** (2010). *Pamiatky arkheolohii Lutskoho raionu Volynskoi oblasti* [Archaeological sites in Lutsk raion (district), Volyn region]. Lutsk: Volynski starozhytnosti [in Ukrainian].
- Markus, I., & Okhrimenko, H.** (2010). *Ozbroiennia ta znariaddia pratsi naseleattia Zakhidnoi Volyni IV-II tys. do R. Kh.* [Weapons and tools of the population in Western Volyn, IV-II BC]. Lutsk: Volynska oblasna drukarnia [in Ukrainian].
- Mazuryk, Y.** (2004). Doslidnyky arkheolohichnykh pamiatok Volyni ta yikh arkheolohichni kolektsii u fondakh Volynskoho kraieznavchoho muzeiu [Researchers of the Volyn archaeological sites and their archaeological collections in Volyn Regional Museum]. *Volynskiy muzej: istoria i suchasnist*, 3, 155-160 [in Ukrainian].
- Okhrimenko, H.** (2012). Kremiani skarby doby eneolitu [Flint treasures of the Eneolithic era]. *Pratsi Tsentru pamiatkoznavstva*, 22, 161-174 [in Ukrainian].
- Panyshko, S.** (2018). Chovnytskyi arkheolohichniy kompleks davnoruskoho chasu [Chuvnytsya archaeological complex of Old East Slavic period]. *Naukovi zapysky Natsionalnoho zapovidnyka «Zamky Ternopil'ia»*, 8, 115-118 [in Ukrainian].
- Panyshko, S.** (2011). Stizhkovi horodyshcha Volyni [Volyn Stacking hillforts]. *Materialy i doslidzhennia z arkheolohii Prykarpattia i Volyni*, 15, 329-337 [in Ukrainian].
- Poslovska, A.** (2018). Arkheolohichni doslidzhennia na Volyni (1980-1991 rr.) [Archaeological research in Volyn (1980-1991)]. *Naukovyi visnyk Skhidnoievropeiskoho natsionalnoho universytetu imeni Lesi Ukrainky*, 6, 132-137 [in Ukrainian].
- Sadovnyk, T., & Markus, I.** (2012). Horodyshchenskyi skarb sribnykh prykras XI-XII stolit [Horodyshche's treasure of silver jewelry of the 11th - 12th centuries]. *Kolektsii Volynskoho kraieznavchoho muzeiu*. Retrieved from http://volyn-kray-mus.at.ua/publ/kolekciji/gorodishhenskij_skarb_sribnykh_prykras_khi_khii_stolit/6-1-0-23 [in Ukrainian].
- Sadovnyk, T., & Markus, I.** (2012). Kachynskiy skarb sribnykh rechei V stolittia [Kachyn's treasure of silver items of the 5th century]. *Kolektsii Volynskoho kraieznavchoho muzeiu*. Retrieved from http://volyn-kray-mus.at.ua/publ/kolekciji/kachynskij_skarb_sribnykh_rechei_v_stolittia/6-1-0-22 [in Ukrainian].
- Sadovnyk, T., & Markus, I.** (2008). *Skarby sribnykh rechei zi zbirkky Volynskoho kraieznavchoho muzeiu* [Silver treasures in the Volyn Regional Museum's collection]. Lutsk: «Media» [in Ukrainian].
- Zakharuk, Y.** (1956). Doslidzhennia pamiatok doby bronzy ta rannoho zaliza na Volyni v 1950 r. [Research of Bronze Age and Early Iron Age sites in Volyn in 1950]. *Arkheolohichni pamiatky URSR*, VI, 21-23 [in Ukrainian].

Надійшла до редакції / Received: 05.07.2022

Схвалено до друку / Accepted: 01.08.2022

Додаток 1

**ПЕРЕЛІК ОСНОВНИХ КОЛЕКЦІЙ,
що надійшли до фондів ВКМ за результатами археологічних досліджень²⁶**

№ п/п	Колекція	Географія пам'яток	Культурно-хронологічна приналежність	Кількість предметів основного фонду	Рік набуття музеєм
1.	Колекція досліджень З. Леського 1940 р.	Берестечко, Перемиль, Луцький р-н	Київська Русь (X-XIII ст.); литовсько-польська доба (XVI-XVII ст.)	бл. 70	1940 р.
2.	Колекція досліджень Ю. Захарука 1951-1952 рр.	Зимне, Володимирський р-н	Енеоліт (культура лійчастого посуду)	?	1973 р.
3.	Колекція досліджень Ю. Кухаренка 1956 і 1958 рр.	а) Черськ, Камінь-Каширський р-н б) Головне, Ковельський р-н	а) ранньозалізний час (поморська культура); Київська Русь (X-XI ст.) б) епоха бронзи; ранньозалізний час	а) бл. 100 б) бл. 250	1959 р.
4.	Матеріали розвідок П. Раппопорта 1960 рр.	Ветли, Мельниця, Ратне, Ковельський р-н; Горзвин, Городище, Городок, Коршів, Крупа, Любче, Одеради, Усичі, шепель, Луцький р-н; Озюрко, Чарторийськ, Камінь-Каширський р-н; Затурці, Володимирський р-н.	Київська Русь (X-XIII ст.)	560	?1960 р.
5.	Колекція досліджень В. Ауліха 1956-	Зимне, Володимирський р-н	Енеоліт (культура лійчастого посуду, культура	бл. 12 000	1973 р.

²⁶ Складено автором на основі каталогу інвентарних карток наукового архіву ВКМ.

	1964 рр.		пізньострічкової кераміки, культура кулястих амфор, трипільська культура) ранньозалізний час (поморська культура); празько-корчацька культура (VI-VII ст.); Київська Русь (X-XIII ст.)		
6.	Колекція досліджень М. Кучинка 1972 рр.	з Луцьк (ур. Гнидавська Гірка)	Київська Русь (X-XIII ст.)	38	1973 р.
7.	Колекція досліджень М. Кучинка 1983 р.	з Городище-II (Луцький р-н)	Київська Русь (X-XIII ст.)	130	1987-1988 рр.
8.	Колекція досліджень Д. Козака 1981-1982 р.	з Боратин (Луцький р-н)	Римський час (зубрицька культура; вельбарська культура)	бл. 660	
9.	Колекція досліджень Д. Козака 1985 р.	з Загаї (Луцький р-н)	Римський час (I-II ст.)	24	1987
10.	Колекція розвідок Г. Охріменка 1982-1983 рр.	з а) Майдан-Липно, Камінь-Каширський р-н; б) Цумань, Луцький р-н	а) неоліт; б) мезоліт, енеоліт, епоха бронзи, ранньозалізний час	а) 39; б) 10	1983 р.
11.	Колекція досліджень М. Пелещина 1973 р.	з Голишів, Луцький р-н	Енеоліт (пізньотрипільська культура)	34	1982 р.
12.	Колекція досліджень О. Ратича 1963-1964 рр.	з Перемиль, Луцький р-н	Київська Русь (X-XIII ст.)	бл. 370	1984 р.
13.	Колекція досліджень М. Малевської 1983; 1984; 1986 рр.	з Луцьк (Луцький замок)	Київська Русь (XI-XIII ст.); литовсько-польська доба (XVI-XVIII ст.)	180	1988 р.
14.	Колекція досліджень Д. Павліва 1987 р.	з Рованці, Луцький р-н.	Ранньозалізний час (лужицька культура)	30	1988 р.

15.	Колекція досліджень В. Гупало 1988 р.	з	Одеради, Луцький р-н	Київська Русь (XI-XIII ст.)	12	1988 р.
16.	Колекція досліджень А. Калішука та В. Петрова 1964-1965 рр.	з	Баїв, Луцький р-н	Римський час (IV ст. н.е.)	67	1974-1975 рр.
17.	Колекція розвідок С. Панишка 1988 р.	з	Звірів, Коршів, Човниця, Луцький р-н	Київська Русь (X-XIII ст.)	22	1988 р.
18.	Колекція розвідок С. Панишка 1989 р.	з	Камінь-Каширський	Київська Русь (XII-XIII ст.)	97	1989-1990 р

**КАТАЛОГ АРХЕОЛОГІЧНИХ ЗВІТІВ,
що зберігаються у науковому архіві ВКМ (1939-1991 рр.)**

1. *Івановський В., Шкоронад В.* Звіт про роботу Західнобузького загону Волинської обласної госпдогвірної археологічної експедиції ІСН АН УРСР у 1986 році. Львів, 1988. 20 с., іл. (Інв. № ДМ-18409).

2. *Козак Д.* Звіт про розкопки поселення першої половини I тис. н.е. у с. Загаї Горохівського району у 1985 році. Київ, 1986. 10 с., іл. (Інв. № ДМ-18407).

3. *Козак Д., Протас Л.* Звіт про роботу Волинського загону Слов'янської експедиції у 1988 році в с. Линів. Київ, 1989. 27 с., іл. (Інв. № ДМ-26265).

4. *Малевская М.* Отчет о работе Вольнского отряда архитектурно-археологической экспедиции ЛО ИА АН СССР 1983 года. Ленинград, 1984. 43 с. Іл. *Фотокопія* (б/н).

5. *Малевская М.* Отчет о работе Вольнского отряда архитектурно-археологической экспедиции 1984 года. Ленинград, 1985. 25 с. Іл. *Фотокопія* (б/н).

6. *Малевская М.* Отчет о работе Вольнского отряда архитектурно-археологической экспедиции 1985 года (Раскопки церкви Иоанна Богослова в Луцком замке). Ленинград, 1986. 35 с. Іл. *Фотокопія* (б/н).

7. *Малевская М.* Отчет о работе Вольнского отряда архитектурно-археологической экспедиции Ленинградского отделения Института археологии Академии наук СССР 1986 года. Ленинград, 1987. 24 с. Іл. *Фотокопія* (б/н).

8. *Павлів Д.* Звіт про роботу Луцького загону Волинської обласної археологічної експедиції у 1987 році. Львів, 1988. 12 с., іл. (Інв. № ДМ-19113).

9. *Панишко С.* Звіт Давньоруської археологічної експедиції Волинського краєзнавчого музею про результати досліджень у 1989 році. Луцьк, 1990. 11 с., іл. (Інв. № ДМ-21956).

10. *Панишко С.* Звіт Давньоруської археологічної експедиції Волинського краєзнавчого музею про результати досліджень у 1990 році. Луцьк, 1991. 10 с., іл. (Інв. № КДФ-14388).

11. *Панишко С.* Звіт про роботу розвідкової експедиції Волинського краєзнавчого музею у 1988 році. Луцьк, 1989. 10 с., іл. (Інв. № ДМ-20277-78).



Рис. 1 (початок). Городищенський скарб²⁷.
1-3 – браслети, 4-9 – намистини
(© Волинський краєзнавчий музей, фот. Б. Супрунчук)

²⁷ Більш детальний опис див.: Садовник Т., Маркус І. Городищенський скарб срібних прикрас XI-XII століть. Колекції Волинського краєзнавчого музею. URL: http://volyn-kraymus.at.ua/publ/kolekciji/gorodishhenskij_skarb_sribnikh_prikras_khi_khii_stolit/6-1-0-23

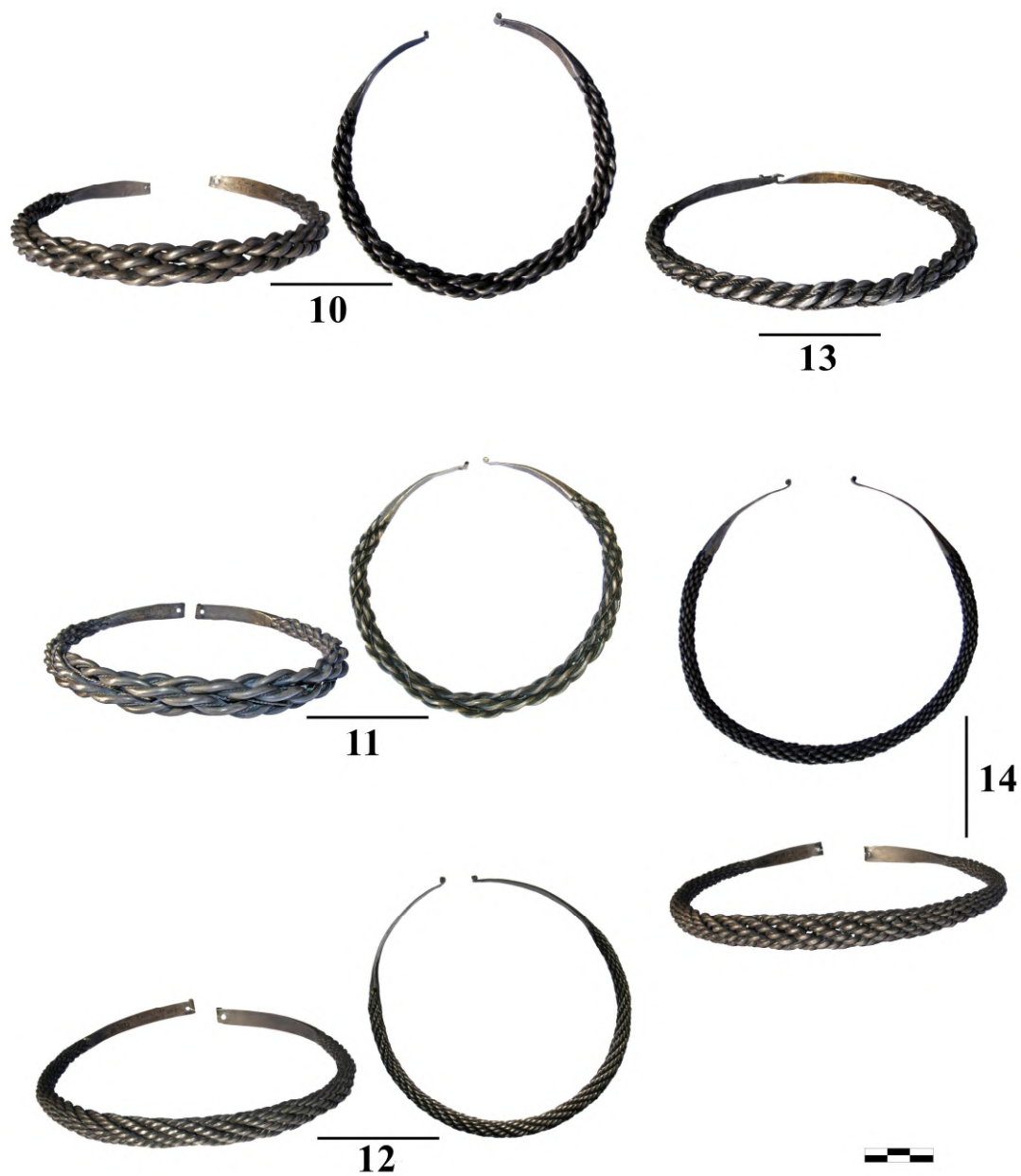


Рис. 1 (завершення). Городищенський скарб.
10-14 – шийні гривни
(© Волинський краєзнавчий музей, фот. Б. Супрунчук)

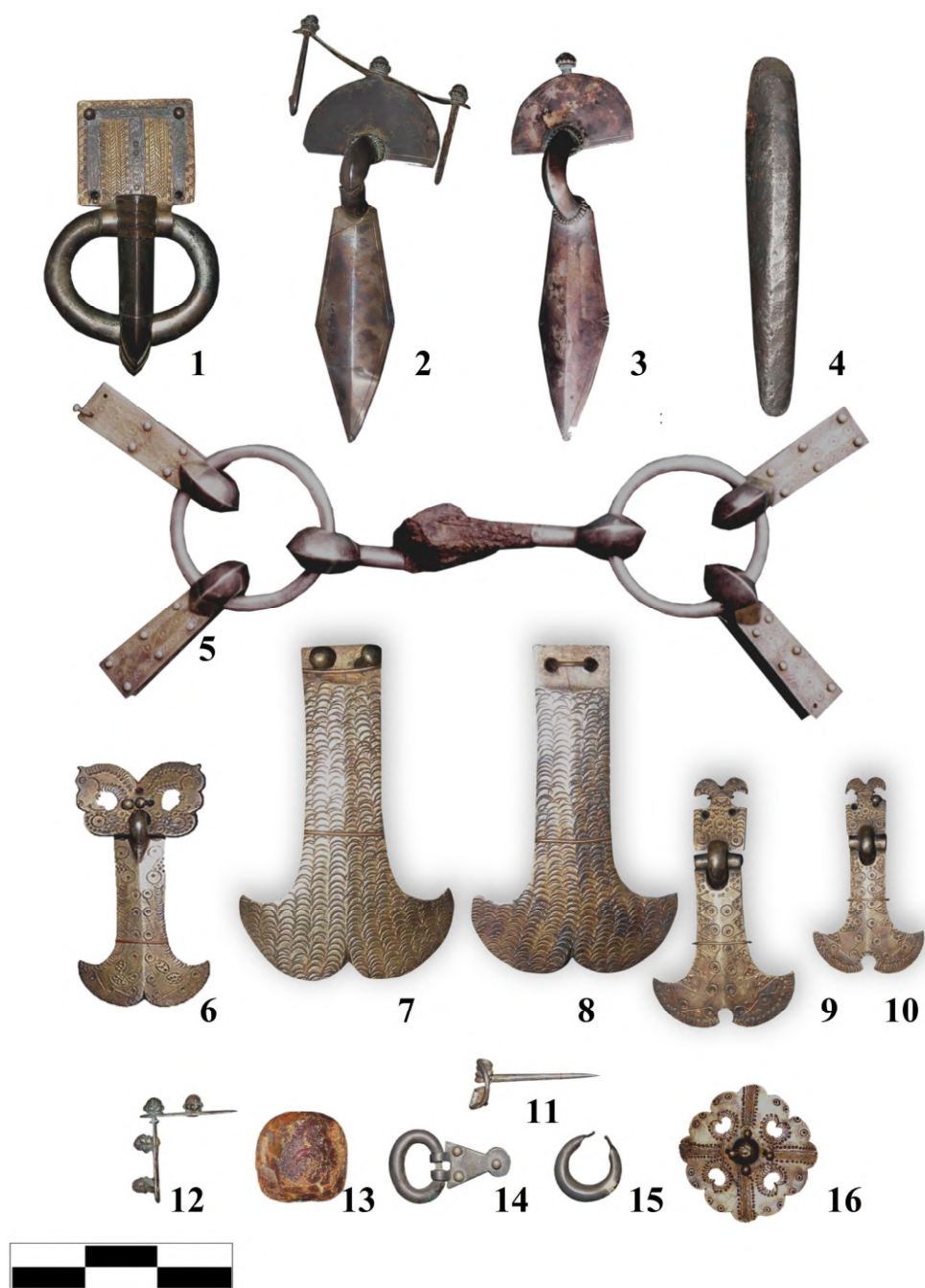


Рис. 2. Качинський скарб²⁸

1, 14 – пряжки, 2, 3 – фібули, 4 – гривна, 5 – вудила, 6-10, 16 – накладки, 11-12 –
фрагменти фібул, 13 – намистина, 15 – сережка
(© Волинський краєзнавчий музей, фот. Б. Супрунчук)

²⁸ Більш детальний опис див.: Садовник Т., Маркус І. Качинський скарб срібних речей V століття. Колекції Волинського краєзнавчого музею. URL: http://volyn-kraymus.at.ua/publ/kolekciji/kachinskij_skarb_sribnikh_rechej_v_stolittja/6-1-0-22