

<https://doi.org/10.15407/gpimo2024.01.003>

В.О. Ємельянов, чл.-кор. НАН України, д-р геол.-мін.

наук, голов. наук. співроб., проф.

e-mail: volodyasea1990@gmail.com

ORCID 0000-0002-8972-0754

М.М. Ієвлев, канд. істор. наук, пров. наук. співроб.

E-mail: ievminan@gmail.com

ORCID 0000-0003-4861-7424

О.В. Чубенко, інженер-дослід.

e-mail: arba1380@gmail.com

ORCID 0000-0002-2324-8741

ДНУ «МорГеоЕкоЦентр НАН України»

01054, Київ, вул. Олесья Гончара, 55 б

АНТИЧНА КУЛЬТУРНА СПАДЩИНА — ВАЖЛИВИЙ РЕСУРС ПРИБЕРЕЖНИХ ГЕОЕКΟΣΙΣΤΕΜ ДНІПРОВСЬКОГО ТА БУЗЬКОГО ЛИМАНІВ

Стаття продовжує цикл публікацій, присвячених дослідженню культурної спадщини, представленій археологічними пам'ятками, які є антропогенними складовими, культурним, туристичним і науковим ресурсом сучасних прибережних, частково суходольних, частково лиманних, геоекосистем Північно-Західного Причорномор'я. За результатами проведених підводних і наземних геоархеологічних досліджень, зроблено попередню реконструкцію динаміки кордонів між просторами функціонуючих у античні часи палеогеоекосистем Бузького та Дніпровського лиманів. Розглянуто характеристику і типізацію підводних частин археологічних пам'яток античної культурної спадщини, а також стародавніх найбільш значущих археологічних пам'яток, залишки яких знаходяться сьогодні у просторі південної прикордонної частини суходольної геоекосистеми, розташованій між правим берегом Дніпровського та лівим — Бузького, лиманів. Зроблено реконструкцію історичного розвитку району досліджень в часи античності, показано роль природного чинника в цьому процесі.

Ключові слова: прибережні геоекосистеми, лимани, Північно-Західне Причорномор'я, культурна спадщина, античність, геоархеологічні дослідження.

Вступ

Культурна спадщина¹ є важливим ресурсом для економічного зростання, зайнятості та соціальної єдності. Ці три складові — основа сталого функціонування людських спільнот як екоосоціоекономічних систем (далі — ЕКОСЕС), не-

¹ <https://culture.ec.europa.eu/cultural-heritage/eu-policy-for-cultural-heritage>

Цитування: Ємельянов В.О., Ієвлев М.М., Чубенко О.В. Антична культурна спадщина — важливий ресурс прибережних геоекосистем Дніпровського та Бузького лиманів. *Геологія і корисні копалини Світового океану*. 2024. 20, № 1: 3—19. <https://doi.org/10.15407/gpimo2024.01.003>

обхідний комплекс умов для відродження міських та сільських територій, забезпечення сталого розвитку різних галузей економіки, зокрема, туристичної з підводним, туризмом включно. У країнах Європейського Союзу, наприклад, близько 7,8 млн робочих місць в таких галузях як гостинність, транспорт, переклад і охорона опосередковано пов'язані з культурною спадщиною і туризмом, а понад 300 тис. людей зайняті безпосередньо в цій сфері. Формування політики охорони та примноження культурної спадщини є відповідальністю передусім державних, регіональних і місцевих органів влади. Культурна спадщина прибережних геоекосистем представлена, зокрема, археологічними пам'ятками, які виявлені в результаті спеціальних комплексних геоархеологічних² досліджень.

Зазначимо, що археологічні артефакти є антропогенними складовими, культурним, туристичним і науковим ресурсом сучасних прибережних, частково суходольних, частково лиманних, субсистем геоекологічної системи (ГЕС) Північно-Західного Причорномор'я (ПЗП).

Знання, отримані в результаті дослідження особливостей життєдіяльності древнього населення прибережних ГЕС ПЗП, тобто функціонування палеоеко-соціоекономічних субсистем його геоекосистеми, на основі вивчення культурної спадщини, зафіксованої в людських витворах і збереженої у вигляді археологічних артефактів у просторах відповідних суходольних і морських палеогеоекологічних систем, допомагає кращому розумінню динаміки природних процесів, причому не тільки регіональних, але й глобальних. Нагадаємо, що ці процеси відбувалися і відбуваються в просторі планети Земля — геоекологічної системи вищого, планетного, рівня. Вони були і є складовою-субсистемою процесуальної системи функціонуючої геоекосистеми нашої планети, в тому числі в часи, коли до історії її розвитку долучилася історія біологічного виду ссавців *Homo sapiens* — який і став основою людських спільнот, або палеоеко-соціоекономічних субсистем ГЕС нашої планети. Природньо, що особливо насичено й динамічно, хоча й не симетрично, але щільно зв'язано, ці історії розвивались на кордонах двох глобальних ГЕС — океанічної та суходольної та їхніх середовищних і просторових субсистем нижчих рівнів, наприклад, середовищних субсистем океанічної ГЕС (аеральних, аквальних) та геологічних субсистеми ГЕС усіх відкритих водойм. За великим рахунком, океани, моря, протоки, затоки, річки, озера тощо є просторовими субсистемами Океану в його широкому, системному та сучасному розумінні, зокрема, прийнятому при формуванні Місії ЄС «Restore Our Ocean and Waters» [3, 4, 5 та ін.].

Результати та обговорення

Стаття продовжує цикл публікацій [1, 2 та ін.], присвячених дослідженню культурної спадщини, представленої археологічними пам'ятками, які є антропогенними складовими, культурним, туристичним і науковим ресурсом сучасних при-

² Геоархеологія — новий синтетичний науковий напрям, що формується на стику геоекології та археології. Вивчає умови утворення та знаходження археологічних артефактів як антропогенних складових сучасних геоекосистем суходолу, морів, океанів, інших водних басейнів. Вперше автори використали цей термін в монографії [1]. Підводна геоархеологія - напрямок геоархеології, об'єкт якої — культурна спадщина, що є складовою геоекосистем будь-яких водних басейнів

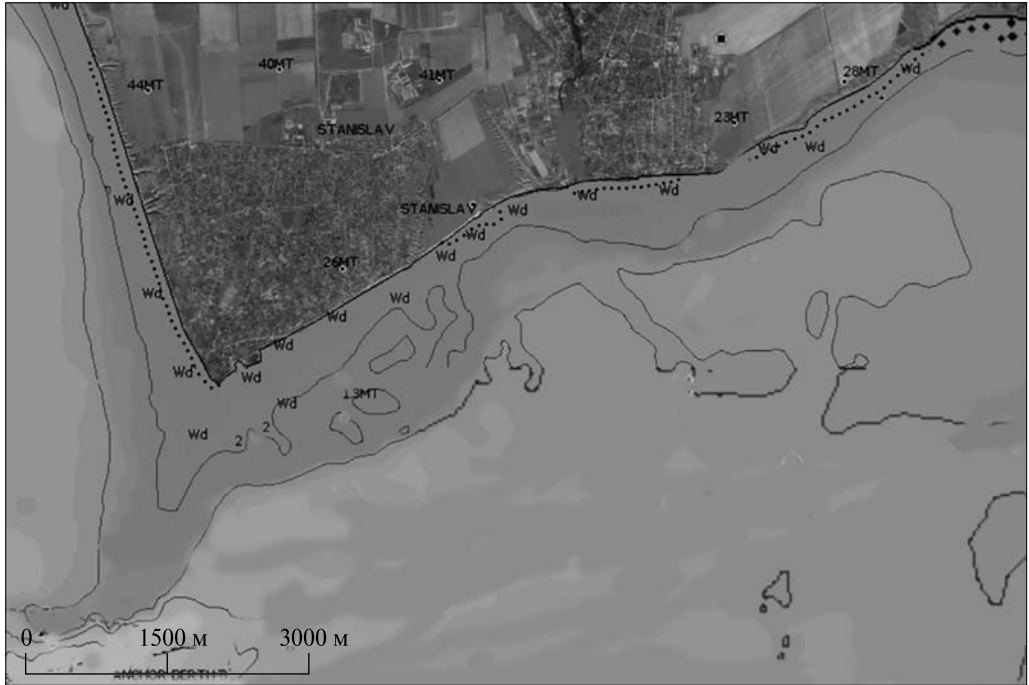


Рис. 1. Карта глибин у районі злиття Дніпровського та Бугського лиманів біля мису Станіслав

бережних, частково суходольних, частково лиманних, геоекосистем Північно-Західного Причорномор'я.

Об'єктом наших досліджень є прибережні ГЕС Дніпровського і Бугського лиманів, як природних просторових прибережних суходільних і морських субсистем ГЕС Північно-Західного Причорномор'я. Тому розуміння і відновлення природних процесів, що відбувалися в просторах цих прибережних ГЕС, допомагає розумінню і відновленню історії розвитку населення, яке проживало на цих територіях і було як системоутворювачем, так і живою біологічною складовою відповідної екоосоціоекономічної субсистеми (ЕСЕСУС) суходольнолінійної ГЕС ПЗП, користувачем її ресурсів та послуг. При цьому, одночасно, ЕСЕСУС користується ресурсами та послугами прибережних геоекосистем Чорного моря та їхніх середовищних та просторових субсистем.

Згідно з дослідженнями М.Ф. Веклича [6] та ін. дослідників на території ПЗП у проміжок часу з XV ст. до н. е. по XV ст. н. е., зафіксовано наступні фази динаміки прибережних суходольних, морських і лиманних геоекосистем, тобто змін природного середовища:

IV трансгресивна фаза 4 тис. р. тому (+2, +3 м). У цей період відбувається підтоплення гирл річок, що впадають у Чорне море, зокрема Південного Бугу та Дніпра, що було зумовлене морською трансгресією, тобто розширенням об'єму аквальної субсистеми чорноморської ГЕС. Це призвело до кардинальних змін відповідних ГЕС цих річок з утворенням у їхніх пониззях дуже динамічних перехідних лиманних субсистем (далі ЛГЕСУС). З одного боку ЛГЕСУС є геоекологічними субсистемами означених річок, а з іншого — ГЕС Чорного моря. Геоекосистеми лиманів річок Дніпра і Південного Бугу, з'єднавшись на певному

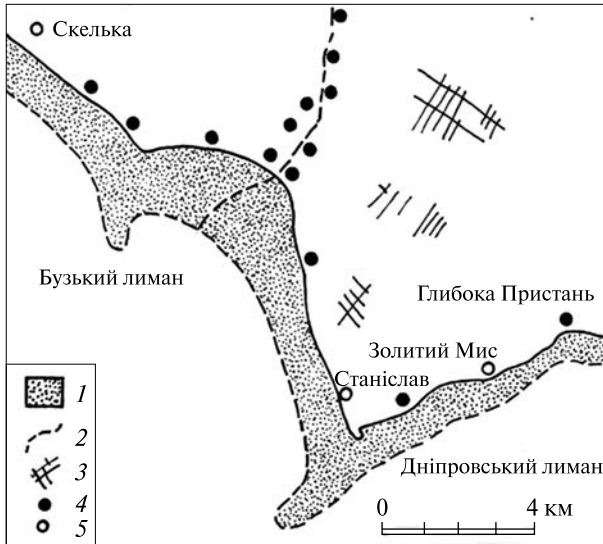


Рис. 2. Реконструкція кордону (берегової смуги) між ГЕС суходолу і ЛГЕСУС ГЕС Чорного моря в районі злиття ГЕС Дніпровського та Бузького лиманів: 1 — затоплені райони суходольних ГЕС; 2 — ГЕС палеорічок, що існували; 3 — античне розмежування ГЕС суходолу на сільськогосподарські наділки; 4 — ЕСЕСУС (поселення) елліністичного часу; 5 — ЕСЕСУС римського часу

етапі розвитку чорноморської трансгресії в районі селища Станіслав, утворили єдину перехідну Дніпро-Бузьку ЛГЕСУС ГЕС Чорного моря (рис. 1).

У регресивна фаза 2,5 тис. р. тому (–13 м). У часи з другої половини II тис. до н. е. починається зниження рівня Чорного моря, відоме в літературі під назвою фанаторійської регресії. Змінюються кордони просторів і важливих природних характеристик існуючих тут прибережних, морських і лиманних геоекосистем та їхніх субсистем. Уздовж берегів утворилися субсистеми болотистих мілин. Досягнувши своїх відносно мінімальних відміток у VIII—VII ст. до н. е., рівень моря, тобто кордон між аеральною і аквальною субсистемами чорноморської ГЕС, а отже і кордони цих субсистем з геологічною субсистемою ГЕС Чорного моря і суходольними субсистемами узбережжя, починають поступово переміщуватися у бік суходолу [9, 10] (рис. 2).

VI трансгресивна фаза з трьома максимумами: 1,7 тис. р. тому (0 м); 0,7 тис. р. тому (0 м) та сучасний, а також з двома мінімумами: 1,1 тис. р. тому (–3 м); близько 0,5 тис. років тому (–3 м) [6].

На зміни коливань кордону між означеними прибережними субсистемами суходольної частини ПЗП, ГЕС річок і ЛГЕСУС ГЕС Чорного моря певний вплив мали тектонічні рухи, які відбувалися в цьому районі Нижнього Подніпров'я. Дослідження тектонічних рухів, які були проведені на території ПЗП, показали, що район Нижнього Подніпров'я опускається і в наш час. Це відбувається під впливом розширення Чорноморської западини. Було встановлено, що опускання території, тобто зменшення простору прибережної ГЕС, в якому знаходиться селище Станіслав, відбувається зі швидкістю близько 0,8 мм/рік [16]. Цей природний процес разом із розширенням простору ГЕС Чорного моря та її ЛГЕСУС зумовив активізацію абразійних процесів, що спостерігалися, зокрема, вздовж берегової смуги Дніпровського та Бузького лиманів, тобто на кордоні між прибережними суходольними ГЕС ПЗП та ЛГЕСУС ГЕС Чорного моря.

Порівнюючи природні та історичні процеси, що відбулися на цій території, можна одразу помітити визначальний вплив природних змін на історичні процеси, які відбулися на території всього ПЗП.

У просторах ЛГЕСУС ГЕС Чорного моря — в прибережних геоекосистемах пониззів Дніпровського та Бузького лиманів, відкрито значну культурну спадщину, що представлена великою кількістю археологічних пам'яток різних історичних періодів, зокрема й античності. Значна частина них знаходилася в просторі прибережної суходольної геоекосистеми, але пізніше, внаслідок розширення просторів чорноморської акваекосистеми і, як наслідок, одночасно просторів ЛГЕСУС ГЕС Дніпра, Південного Бугу і Чорного моря, повністю або частково опинилася в просторі Дніпро-Бузької ЛГЕСУС. При цьому більшість археологічних пам'яток під час *VI чорноморської трансгресивної фази* постраждала від берегової абразії.

Аналізуючи історію появи грецьких поселень як екосоціоекономічних субсистем (ЕКОСУС) у просторі ГЕС ПЗП, розглянемо, хоча б у загальних рисах, історію розвитку природних середовищних ГЕС всього регіону. Це дозволяє визначити ступінь впливу природних змін на палеогеоекологічні процеси, які не тільки впливали на функціонування існуючих тут палеогеоекоосистем і ЕКОСУС але й на історичні процеси, що паралельно відбувалися в їхніх просторах у зв'язку з функціонуванням відповідних ЕКОСУС, починаючи з епохи пізньої бронзи до часу зникнення з простору ГЕС ПЗП античних ЕКОСУС.

Всі ці як природні, так і історичні екосоціоекономічні процеси досить добре фіксуються при розгляді сучасних прибережних суходольних, морських і лиманних ГЕС, їхніх середовищних і просторових субсистем, а також знаходження в них значної кількості різноманітних археологічних артефактів, характерних для певних древніх культур.

За час з XIV до III ст. до н. е. в ГЕС ПЗП відбулися значні зміни природних умов. Наприклад, час встановлення в ПЗП періоду підвищеної зволоженості збігається з періодом існування тут сабатинівської культури (XV—XII ст. до н. е.) [18]. У XV—XIII ст. до н. е. в ПЗП фіксується значне збільшення чисельності населення [8, 24], тобто відбувається активізація функціонування відповідної екосоціоекономічної системи. У цей період сабатинівська культура займає простори ГЕС ПЗП від гирла р. Дніпро до гирла р. Дунай. Кількість відкритих поселень цієї культури в просторах сучасних суходольних ГЕС від Нижнього Дунаю до Приазов'я нині перевищує 1200. За своїми розмірами, плануванням, благоустроєм, соціально-економічними функціями поселення сабатинівської культури можна порівняти із «бездворцовими» містами ахейської Греції [24]. Залишки одного з таких «міст» були зафіксовані під час дослідження античного городища «Глибока Пристань» [13]. Необхідно зазначити, що багато античних пам'яток відкритих у просторі ГЕС ПЗП розташовані на місці поселень пізньої бронзи.

Глобальні природні зміни, що сталися наприкінці XII ст. до н. е. внаслідок змін рівня Світового океану, а отже і Чорного моря, зумовили зміну клімату, які торкнулися безпосередньо і просторів ПЗП. Клімат стає більш посушливим [19] і, як наслідок, змінюються геоекологічні умови, відповідні характеристики ГЕС ПЗП, а отже особливості їхнього функціонування і особливості функціонування пов'язаних з ними ЕКОСУС. Зміна геоекологічних умов сприяла зміні чисельності населення та спрямованості господарської діяльності, тобто, особливостей функціонування ЕКОСУС у всьому Північному Причорномор'ї. У цей період (XII—X ст. до н. е.) відбувається зміна сабатинівської культури на білозерську, яка сформувалася на фінальних стадіях епохи бронзи [8, 24].

У XII—X ст. до н. е. починає спостерігатися економічна і, мабуть як наслідок, демографічна криза білозерської культури, яка розвивалася у відповідній ЕКОСУС. З X ст. до н. е. в просторі ГЕС ПЗП чисельність населення скорочується практично в десять разів, що вплинуло на функціонування ЕКОСЕС, її складові та культурні особливості. Характер матеріальної культури того часу дає можливість ототожнення білозерської культури з киммерійцями, які й зайняли частину просторів прибережних геоєкосистем ПЗП [14].

З VIII до VII ст. до н. е. у просторі всього Північного Причорномор'я поступово встановлюється епоха зниженої зволоженості [22]. Вважається, що в VII ст. до н. е. киммерійці були витіснені з просторів ГЕС Північного Причорномор'я численними скіфськими племенами, проте до V ст. до н. е. скіфське населення цієї території вкрай нечисленне [21].

Демографічна ситуація у просторі всього Північного Причорномор'я змінюється до середини VI ст. до н. е. завдяки початку освоєння північних берегів Чорного моря грецькими колоністами. Район між Бузьким і Дніпровським лиманами входить до складу Ольвійської держави, яка проіснувала з VI ст. до н. е. — до IV ст. н. е. Вплив зміни природного середовища на життєдіяльність населення Ольвійської держави добре фіксується на прикладі античних пам'яток, створених на різних етапах її існування і знайдених в цьому районі ГЕС СЗП. Практично всі поселення цього періоду розташовувалися в просторі прибережних ГЕС СЗП. Зауважимо, що в архаїчний період їх налічувалося 5, в елліністичний — 15 (6 із них розташовувалися на берегах Олександрівської балки); а в римський — 6 [20]. Найбільш достовірну реконструкцію можна зробити на досліджених і найбільш збережених античних пам'ятках, знайдених в просторах прибережних ГЕС ПЗП і, зокрема, їхніх ЛГЕСУС.

Розглядаючи історію існування і функціонування тут античної ЕКОСУС ГЕС ПЗП на основі вивчення знайдених в просторі ГЕС Бузького та Дніпровського лиманів і ЛГЕСУС ГЕС Чорного моря археологічних пам'яток, зокрема городищ «Глибока Пристань», «Золотий Мис», «Станіслав» і «Скелька-І», можна відновити динаміку розвитку цих прибережних ГЕС, сформованих у пониззях Дніпровського та Бузького лиманів.

Городище «Глибока Пристань». Виникнення та існування городища «Глибока Пристань» (рис. 3) повністю пов'язане з історією існування Ольвійської держави. «Глибока Пристань» є одним із найвіддаленіших на схід від Ольвії населеним пунктом, який розташований недалеко від гирла р. Дніпро. Час існування городища кінець V—III ст. до н. е. Під час проведення археологічних досліджень городища «Глибока Пристань» і прилеглих до нього територій було встановлено, що ця пам'ятка складається з двох частин: Софіївка-1 і Софіївка-2, які разом утворювали невелике античне місто. Це місто розташовувалося на двох рівнях, нижній і верхній терасах подібно до Ольвії. На час дослідження у 1976 р. нижнє місто Софіївка-1 знаходилося на березі невеликої бухти Дніпровського лиману і захищене з двох боків мисами. Розміри міста становили 400 м уздовж берега і приблизно на 100 м у глибину. В обрізі берега фіксувався культурний шар завтовшки від 0,2 до 1 м, залишки кам'яних кладок і господарських ям [17, 20]. Дослідження, проведене у 2021 р., встановило, що археологічна пам'ятка, відома під назвою Софіївка-1, повністю знищена внаслідок берегової абразії [13].



Рис. 3. Городище «Глибока Пристань» (аерофото О.В. Чубенка)

Софіївка-2 була розташована на високому урвистому плато правого берега Дніпровського лиману і обмежена зі сходу та заходу глибокими давніми балками, а з півночі відокремлена ровом і валом. Місто розділене на дві частини (західну і східну) балкою, схили якої були осипані. Культурний шар має потужність від 0,5 м по краях городища і до 1—1,2 м у центральній частині, де на урвистому березі добре помітні залишки кам'яних кладок стін, контури нижніх частин будівель і господарських ям прямокутної та грушоподібної форм.

Укріплена частина городища дорівнювала 105000 м², а за межами його фортифікаційних споруд було зафіксовано залишки культурного шару та кількох будівель (рис. 4). Загальна зафіксована площа пам'ятки дорівнювала 26—28 га [13, 20]. Таким чином воно складалося з двох частин укріпленої частини, що відігравала роль акрополя, і неукріпленого передмістя. Із західного боку городища було зафіксовано могильник елліністичного часу. На картах першої половини ХХ ст. у цьому районі показано численні кургани. На території західної частини городища зафіксовано залишки двох окремих «цитаделей». Ці «цитаделі» розташовувалися по обидва боки центральної балки, яка ділить городище на дві частини, на її виході до Дніпровського лиману [13]. Схили центральної балки були ескарповані з обох боків. В античний час нею проходив шлях, який пов'язував плато з берегом Дніпровського лиману.

Історію розвитку городища можна розділити на два періоди або два етапи розвитку городища «Глибока Пристань»: класичний (кінець V — перша третина IV ст. до н. е.) та елліністичний (середина IV — початок III ст. до н. е.).

На першому етапі освоюється територія двох «цитаделей» — західної та східної, які займали панівне становище на місцевості, розділених між собою центральною балкою. Західна цитадель розташовувалася на невеликому плато з південного боку центральної балки. Воно мало трикутну форму, а з північного боку було ескарповане. Під час проведення на ньому археологічних досліджень було відкрито залишки кам'яних фундаментів від споруди, яка, судячи з її місця розташування, ймовірно, була маяком. Від західної «цитаделі» до поселення на березі по схилу простежуються сліди вимощеної каменем стародавньої дороги, що пов'язувала територію городища з берегом Дніпровського лиману.

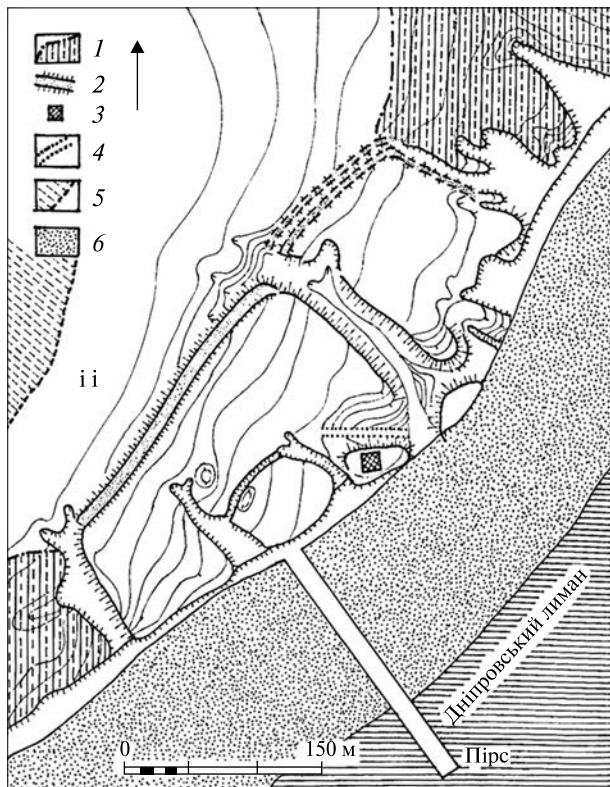


Рис. 4. Реконструкція топографії городища «Глибока Пристань» з розташуванням пірса (за М.М. Ієвлєвим): 1 — територія неукріпленого поселення; 2 — вал із залишками кам'яного муру; 3 — залишки фундаменту маяка (?); 4 — брукована дорога; 5 — ескарповані схили; 6 — поверхні неосушеної в античний час новочорноморської тераси

Східна «цитадель» розташовувалася з північного боку центральної балки навпроти західної «цитаделі» і являла собою невелике прибережне плато з крутими схилами. Схил, що відокремлює це плато від східної частини поселення, також сильно ескарпований. Обидві «цитаделі» височіють над рештою поселення, добре виділяючись на місцевості.

За археологічними артефактами встановлено, що початок будівництва фортифікаційних укріплень городища «Глибока Пристань» відноситься до кінця V — початку IV ст. до н. е. [13]. Оборонні споруди західної частини городища склалися з рову завдовжки близько 90 м, розташованого з його напільного боку, і валу, що зберігся на відстань близько 120 м, на якому були залишки кам'яної стіни (див. рис. 4). Загальна ширина рову і валу становила 27 м, різниця між гребенем валу і дном рову близько 14 м. Необхідно відзначити те, що під час дослідження рову в його заповненні було знайдено фрагменти кераміки доби білозерської культури. Такі ж фрагменти кераміки фіксувалися і на території городища під час його дослідження. Продовження цих фортифікаційних споруд було досліджено на схід від центральної балки. Вони склалися з двох ровів, валом між ними та кам'яної стіни.

У IV ст. до н. е. приплив населення продовжувався не припиняючись, тому житлові та господарські споруди починають зводити за межами фортифікаційних споруд городища. Навколо городища виникає його неукріплена частина — передмістя. Так поселення Софіївка-1, що входило до складу городища «Глибока Пристань», виникає у IV ст. до н. е. У період свого розквіту городище «Глибока Пристань» разом з укріпленою і неукріпленою частинами займало площу до 28 га

[13, 20]. Під час дослідження двох округлих підвищень на території городища було знайдено священне місце у вигляді двох зольних пагорбопо-дібних насипів. Археологічний матеріал, знайдений під час його дослідження, дає змогу віднести час створення зольника до останньої чверті V ст. до н. е. Припинення його використання датується кінцем IV — початком III ст. до н. е. Подібного типу археологічні пам'ятки широко відомі на території Північного Причорномор'я (у Подністров'ї, Побужжі, Боспорі) і на території материкової Греції [11].

Треба зазначити, що в античні часи водні торговельні шляхи по великих річках відігравали провідну роль у виборі місця для заснування міст, оскільки джерела води забезпечували потреби значної кількості населення та свійських тварин. Це могли бути будь-які відкриті водойми або виходи прісних підземних вод з достатньо великим дебетом. Міста, розташовані саме в таких місцях, згодом ставали столицями держав або полісів. Так, в просторі ГЕС ПЗП в дельті р. Дунай було засновано місто Істрія, в Дністровському лимані — місто Тіра, на Бузькому лимані — місто Ольвія [19].

Тому, наприклад, побудоване на березі Дніпровського лиману городище «Глибока Пристань» мало важливе значення не тільки як таке, що може забезпечити значну кількість мешканців і свійських тварин прісною водою, так і таке, що могло забезпечити контроль за торговим шляхом по р. Дніпро. Цей шлях з'єднував район ГЕС ПЗП та її ЕКОСЕС з багатьма прибережними ЕКОСЕС ГЕС Чорного моря, Середземномор'я та Східної Європи, а через систему волоків — і Балтійського моря.

Гідроакустична зйомка водної акваторії, яка була проведена вздовж городища «Глибока Пристань» (рис. 5), зафіксувала біля його центральної частини археологічний об'єкт, що за розмірами та місцем розташування міг бути ідентифікованим як пірс для плавзасобів, зокрема, кораблів. Його довжина дорівнює близько 200 м, а зафіксована ширина близько 15—20 м (див. рис. 4, 5). Проведені попередні дослідження засвідчили, що пірс був побудований з вапняку, частина з якого була оброблена. Цей пірс знаходився на мілководній частині Дніпровського лиману перед городищем. Будівництво такого великого за розмірами кам'яного пірсу вимагало значних людських ресурсів і великого обсягу будівельного матеріалу. Приблизний загальний об'єм каменю, який був використаний при будівництві пірс, міг становити близько 6000 м³.

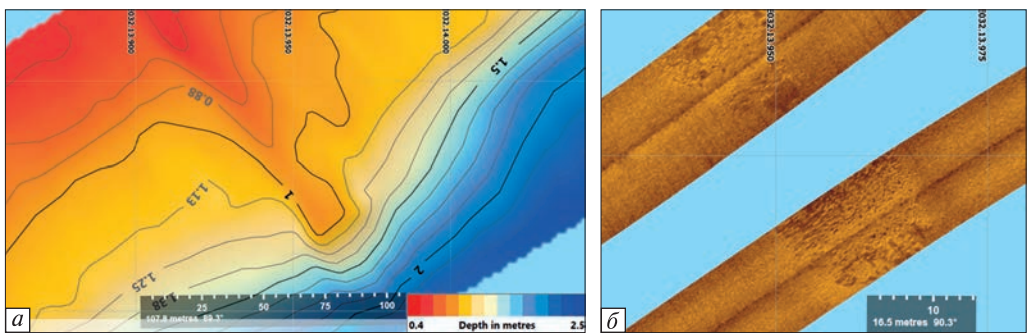


Рис. 5. Схематичний план щільності ґрунтів: *a* — території акваторії біля городища «Глибока пристань»; *b* — ділянки, на якій розташовується кам'яний пірс (гідроакустична зйомка О.В. Чубенка)

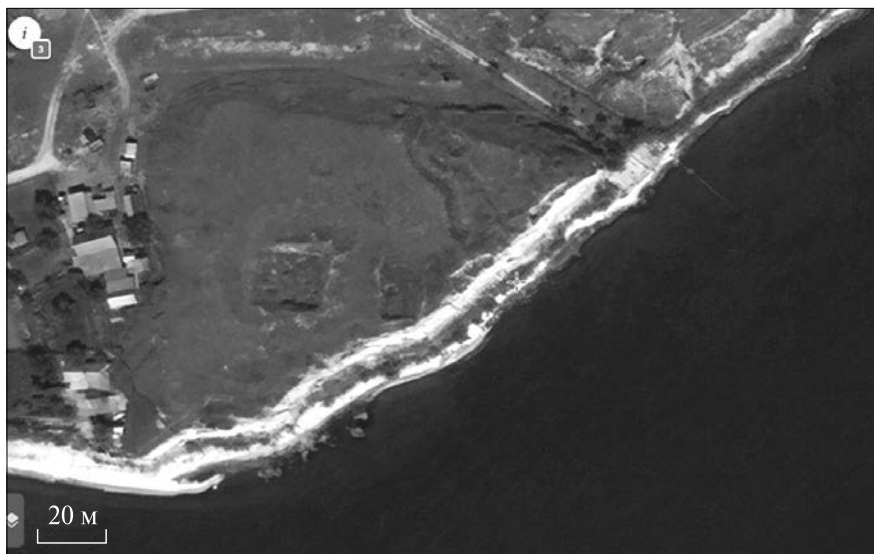


Рис. 6. Городище римського часу «Золотий Мис» (аерофото О.В. Чубенка)

Для сполучення пірса з було збудовано вимощений камінням шлях. Побудовані з цього матеріалу пірс, маяк, стіни городища і дорога разом створювали єдиний портовий комплекс, що вказує на те велике значення, яке відіграло городище «Глибока Пристань» в економіці Ольвійської держави, зокрема, як важливий торговельний порт на водному шляху, що проходив річкою Дніпро. Тобто, городище «Глибока Пристань» було важливою системоутворюючою складовою сформованої і функціонуючої в цій частині простору ГЕС ПЗП її ЕКОСЕС. Зрозуміло, що людські спільноти, які входили до складу цієї субсистеми, користувалися ресурсами і послугами як власне цієї субсистеми, так і інших субсистем ГЕС ПЗП тощо.

З території городища «Глибока Пристань» Ольвійська держава здійснювала контроль за торговельним водним шляхом, що проходив річкою Дніпро, так само як сама Ольвія здійснювала контроль за торговельним шляхом, що проходив річкою Південний Буг. Побудований на високому березі маяк слугував орієнтиром і вказував на вхід до порту, що знаходився прямо перед гирлом р. Дніпро (Борисфен). Подібна споруда, судячи зі збережених відомостей різних античних авторів, знаходилася при гирлі р. Дністер (античний Тирас), біля Гермонасового села [7].

Городище «Золотий Мис» розташоване на східній околиці с. Широка Балка, на високому мисі правого берега Дніпровського лиману (рис. 6). На заході, півночі та сході воно оточене стародавніми балками. З південної сторони, уздовж Дніпровського лиману, городище поступово руйнується внаслідок берегової абразії, через що його площа зменшується. За період з 1977 по 1987 рр. площа городища зменшилася на 0,5 га і становила 10000 м². Контрольні заміри показали, що за рік у середньому руйнується від 0,6 до 0,9 метрів корінного берега, на якому воно розташоване [20].

Виходячи з цих даних, можна зробити висновок, що городище «Золотий мис» втратило до половини своєї території. На городищі було досліджено залишки наземного сирцево-кам'яного житла I—III ст. н. е. з кам'яними подвір'ями, оточеними господарськими будівлями. Зафіксовано два хронологічні періоди в

існуванні цього городища: кінець I ст. н. е. — середина II ст. н. е. і середина II ст. н. е. — середина III ст. н. е. Перший період пов'язаний із відновленням Ольвійської сільської громади, яка переживала в ті часи своє піднесення, а наприкінці його фіксується процес тимчасової дестабілізації, що був зумовлений навалом варварських племен. У другому періоді на території городища знову розпочинається будівництво будинків і господарських споруд, відбудовуються знищені фортифікаційні споруди [12]. На урвистому березі Дніпровського лиману городища було досліджено 45 зернових ям, причому тільки в прибережній частині городища. Цей факт вказує на використання городища «Золотий Мис» як важливої логістичної інфраструктури — системи складів для зберігання зерна, яке згодом різними шляхами відправляли далі.

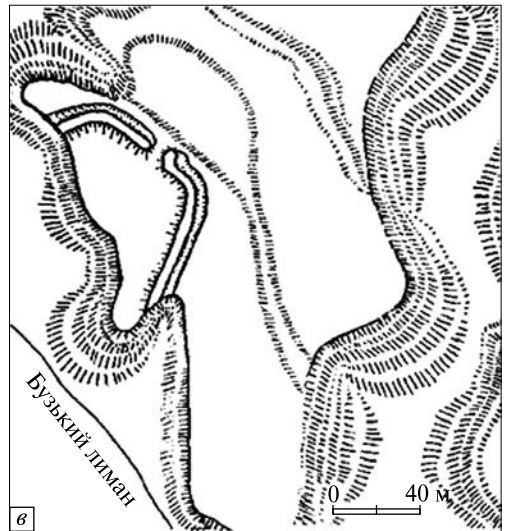
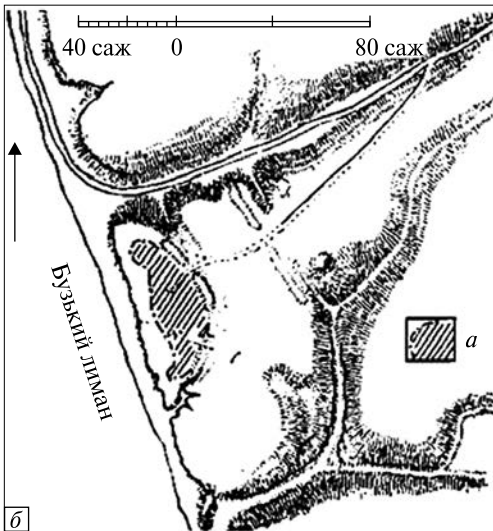
Проведена батиметрична зйомка ГЕС лиману вздовж сучасного кордону з суходольною ГЕС поблизу місця розташування в її в просторі цього городища не зафіксувала жодних підводних археологічних об'єктів. Відстань від городища «Золотий Мис» до городища «Глибока Пристань» не перевищує 2 км, а дорогою, що проходила нижньою, незатопленою, терасою, ця відстань ще коротше. Це дозволяє зробити припущення, що мешканці городища «Золотий Мис» могли користуватися портовими спорудами городища «Глибока Пристань», з огляду на їх близьке розташування. На користь цього припущення також може свідчити наявність на території городища «Золотий Мис» великої кількості ям для зберігання зерна. Кількість зерна, яка могла в них зберігатися, значно перевищує необхідні потреби населення цього городища.

За свідченням місцевих жителів, у районі городищ «Золотий Мис» і «Глибока Пристань», розташованих дещо на схід від Станіславського городища, у 30—40 рр. XX ст. зберігалася смуга стародавньої надзаплавної тераси Дніпра завширшки кілька сотень метрів, якою проходила ґрунтова дорога на Херсон. Нині вона повністю затоплена, тобто, знаходиться в просторі ГЕС Дніпро-Бузького лиману.

Городище «Станіслав» розташоване на захід від городища «Золотий Мис». Городище перших століть н. е. перекривало поселення архаїчного та елліністичного часів, що існували перед ним. Елліністичне поселення розташовувалося на двох плато, розділених ярмом: північне плато площею 1,7 га і південне — площею 0,96 га. Городище римського часу займало північне плато, його оточувала кам'яна кріпосна стіна, згодом замінена земляним валом [20]. За обмірами В.І. Гошкевича [17], площа городища римського часу становила приблизно 6500 м², а на теперішній час її величина дорівнює 4200 м². Таким чином, за 100 років городище зменшилося на 1/3 частини площі від зафіксованої на початку XX ст [22] (рис. 7). Район розташування городища «Станіслав», відомий в античній літературі як Гіпполаїв мис, був затоплений унаслідок підняття рівня Чорного моря та розмивання течією Бузького лиману. Опис Гіпполаєва мису наводиться у Діона Хризостома: «*Мис цей являє собою гострий і крутий виступ материка у вигляді корабельного носа, біля якого зливаються обидві річки;...*» (Dio. Chrys. Or. Bor, XXXVI, 3). Порівняння описів цього району, наведених у Геродота (V ст. до н. е.) [15] і Діона Хризостома (I ст. н. е.), свідчить про природні зміни, що відбулися за цей період. Вивчивши всі наявні на теперішній момент відомості про святилище, яке, ймовірно, знаходилося на Гіпполаєвому мисі (сучасний Станіславський мис), А.С. Русяєва дійшла висновку про можливість його існування саме на цьому місці. За її припущенням, святилище Деметри розташовувалося на його



Рис. 7. Реконструкція топографії городища Станіслав: а — аерофото О.В. Чубенка; б — план городища Станіслав за В.І. Гошкевичем, 1913; в — план городища за М.М. Ієвлєвим, 1980



закінченні до другої половини IV ст. до н. е., після чого мис руйнується в результаті підняття рівня води в Дніпровському і Бузькому лиманах [23], тобто розширення простору ЛГЕСУС ГЕС Чорного моря. Непрямим підтвердженням існування храму Деметри на Станіславському мисі можуть слугувати відомості від місцевих жителів, які стверджували, що в цьому районі під водою, тобто, в просторі сучасної ЛГЕСУС ГЕС Чорного моря, знаходяться кам'яні колони.

Розглядаючи сучасну карту глибин у районі мису Станіслав (див. рис. 1). можна констатувати, що мис міг бути довшим за сучасний майже на 3,5 км. Тому проведення стаціонарних підводних досліджень у цьому районі могли дати дуже цікавий матеріал. На жаль, гідроакустичні, зокрема, батиметричні дослідження були проведені тільки на крайній точці затопленої частини мису Станіслав (рис. 8, 9). Загальна площа ділянки, на якій було проведено гідроакустичну зйомку, становить близько 80 га. Явних залишків від споруд античного і середньовічного часу під час проведення зйомки виявлено не було. Однак не-

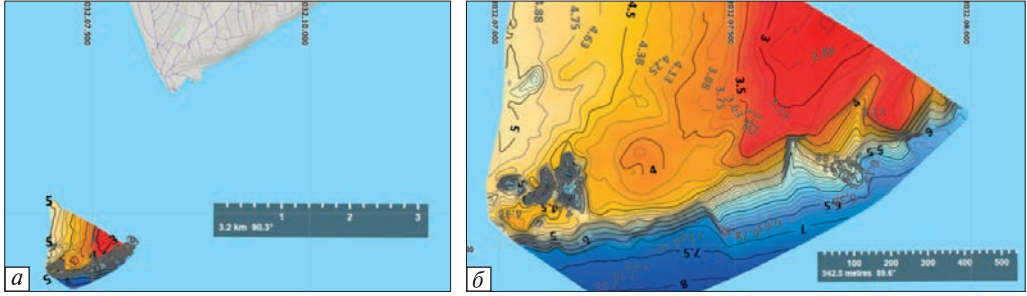


Рис. 8. Ділянка, що була досліджена на закінченні мису Станіслав: *a* — її розташування; *б* — гідроакустична зйомка О.В. Чубенка

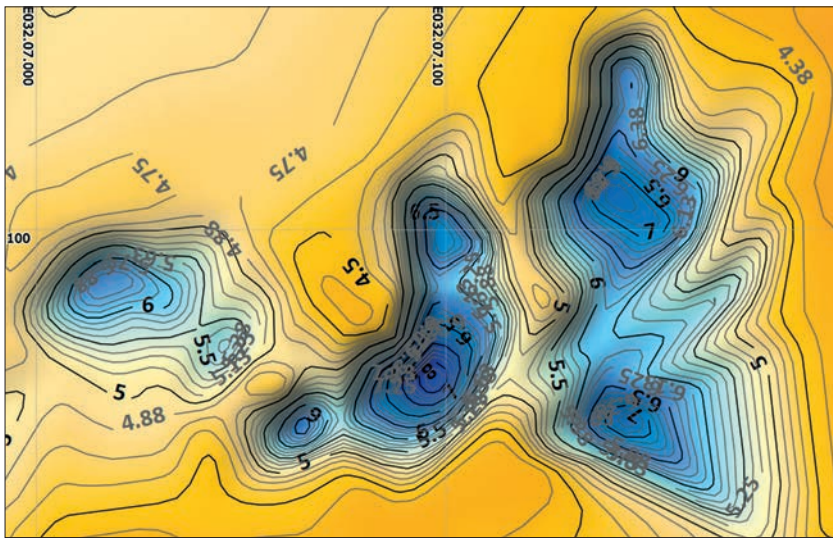


Рис. 9. Поглиблення зафіксовані на затопленій частині мису Станіслав (гідроакустична зйомка О.В. Чубенка)

обхідно відзначити виявлену ділянку трикутної форми розміром близько 180 на 280 м у кінці мису. На території цієї ділянки було зафіксовано сім заглиблень округлої форми діаметрами від 10 до 40 м, глибина яких коливається від –6 до –9 м (див. рис. 9). Походження цих заглиблень поки незрозуміле. Згідно з наявною інформацією жодних, принаймні легальних планових підводних робіт такого масштабу, за останні 40 років у цьому районі не проводилося. Якби вони проводилися в більш ранні періоди (про що, наразі, відомостей немає), то подібні поглиблення вже мали б бути затягнуті піском.

Одним із можливих пояснень виникнення цих поглиблень можуть бути несанкціоновані пошуки в цьому районі залишків античного храму Деметри, на існування якого на мисі Станіслав вказували кілька античних авторів, зокрема Геродот, або незаконна добич будівельних матеріалів, або субмаринне розвантаження підземних вод.

Городище «Скелька-І». Єдиним городищем римського часу на хорі Ольвії, що не постраждало від берегової абразії є «Скелька-І». Воно розташоване на лівому

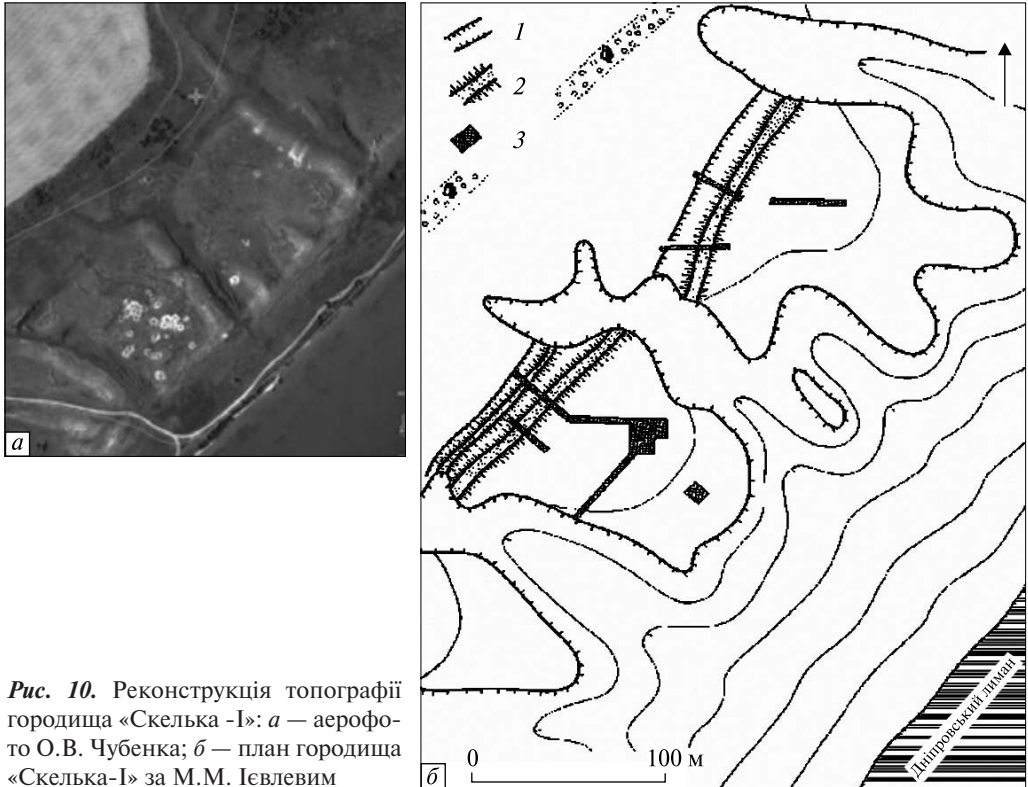


Рис. 10. Реконструкція топографії городища «Скелька -І»: а — аерофото О.В. Чубенка; б — план городища «Скелька-І» за М.М. Ієвлєвим

березі Бузького лиману. Пам'ятка багаточасова, городище римського часу перекрило поселення архаїчного та елліністичного періодів. На ньому відкрито складну будівельну оборонну систему римського часу, що складалася з двох ровів, двох валів і кам'яної стіни з вежею [20].

Останній огляд городища, загальна площа якого становить близько 2,65 га, показав, що природних слідів руйнувань, характерних для інших античних городищ регіону, тут немає (див. рис. 10). Така збереженість городища пояснюється його розташуванням у просторі суходольної ГЕС, в тій її частині, що розташована на лівому березі Бузького лиману, осторонь від його основного русла, яке проходить під правим берегом. Хоча, якщо порівнювати знятий у 1987 р. план городища «Скелька-І» з космічним знімком, то чітко видно, що прибережна частина перед городищем скоротилася майже вдвічі.

Висновки

Антична культурна спадщина, що збереглася у просторі прибережних геоекосистем Дніпровського і Бузького лиманів як їхня антропогенна складова у формі археологічних пам'яток та інших археологічних артефактів є важливим культурним, туристичним і науковим ресурсом сучасних прибережних, частково суходольних, частково лиманних, субсистем ГЕС ПЗП. Значення цього ресурсу як засобу для економічного зростання і сталого функціонування прибережних еко-соціоекономічних систем, як необхідної складової комплексу умов для відродження міських та сільських територій, забезпечення сталого розвитку різних га-

лузей економіки регіону, особливо після звільнення тимчасово окупованих його територій для їх повоєнної відбудови важко переоцінити. У ПЗП особливо важливу роль цей ресурс відіграє для розвитку туристичної галузі з підводним туризмом включно, а це — створення мільйонів робочих місць в галузях науки, освіти, гостинності, на транспорті, в охороні, перекладі тощо.

Знання, отримані в результаті геoarхеологічних досліджень культурної спадщини, зафіксованої в людських витворах збережених у вигляді археологічних артефактів у просторах відповідних суходольних і морських палеогеоекологічних систем, допомагає кращому розумінню динаміки розвитку природних та історичних процесів, що відбувалися у проміжок часу з XV ст. до н. е. до IV ст. н. е. в просторах ГЕС різного рівня — від регіонального (прибережні ГЕС Дніпровського та Бузького лиманів, ГЕС Чорного моря, ПЗП тощо) до глобального (ГЕС Океану, її прибережні субсистеми тощо). Ці дані дають змогу відновити динаміку шельфової зони з античних часів до наших днів, підійти до прогнозування глибини залягання деяких водоносних геологічних горизонтів, що сьогодні можуть розвантажуватися у просторі ГЕС річок, ЛГЕСУС і шельфової субсистеми ГЕС Чорного моря, робити ґрунтовні прогнози щодо подальших змін їхніх кордонів, поглибити розуміння причин та напрямів розвитку історичних процесів, що відбулися, відбуваються і відбуватимуться в регіоні досліджень. Включення цих знань до освітніх програм різного рівня сприятиме підвищенню обізнаності та розуміння громадянами історичних траєкторій своїх націй і народу.

Стаття підготовлена та видана за фінансової підтримки Національної академії наук України та Європейського проекту DOORS Horizon 2020, грантовий договір 101000518. Автори висловлюють щирі подяку всім, хто сприяв цій підтримці.

СПИСОК ЛІТЕРАТУРИ

1. Geocology and archeology of the Northern Black Sea coast and the adjacent shelf / Volodymyr Iemelianov, Mykhailo Ievlev, Oleksandr Chubenko; P.P. Tolochko, E.Ya. Zhovinsky (Eds); SSI «Center for problems of marine geology, geocology and sedimentary ore formation of the NAS of Ukraine». Kyiv: Akadempriodyka, 2022. 329 p.
2. Ємельянов В.О., Ієвлев М.М., Чубенко О.В. Потенціал античної та середньовічної культурної спадщини в просторі геоекосистем Північного Причорномор'я та чорноморського шельфу від Дунаю до Березанського лиману. *Геологія і корисні копалини Світового океану*. 2022. № 4. С. 7—28. <https://doi.org/10.15407/gpimo2022.04.007>
3. Ємельянов В.О. Океан. Концептуальні засади стратегії розвитку морських наук та інновацій в Україні. *Вісник НАН України*, 2020. № 10. С. 82—99. <https://www.visnykpanu.org.ua>
4. Ємельянов В.О. Геоекосистема океану і здоров'я людини. Медична океанологія. Надрокористування в Україні. *Перспективи інвестування: Матеріали 4-ї Міжнародної наук.-практ. конф.* Трускавець, 2017. С. 405—411.
5. Україна приєднується до місії ЄС «Restore Our Ocean and Waters». URL: <https://euneighbourseast.eu/uk/news/latest-news/ukrayina-pruyednayetsya-do-misiyi-yes-restore-our-ocean-and-waters/>
6. Веклич М.Ф. Проблемы палеоклиматологии. Киев: Наук. думка, 1987. 189 с.
7. Агбунов М.В. К вопросу о локализации башни Неоптолема и гермонасовой деревни. *Вестник древней истории*. №1. Москва: Наука, 1978. С.112—123.
8. Березанська С.С., Отрошенко В.В. Бронзовий вік Енеоліт та бронзовий вік. Толочко П.П. (ред.). *Давня історія України. Т. 1. Первісне суспільство*. Київ: Наук. думка, 1997, С. 387—422.

9. Бруяко И.В., Карпов В.А., Петренко В.Г. Изменение уровня Черного моря от эпохи камня до средних веков (по результатам исследования северо-западного шельфа). *Изучение памятников истории и культуры в гидросфере*. Москва: Академия наук СССР, НИИ культуры, 1991. Вып. 2. С. 8—18.
10. Бруяко И.В., Карпов В.А. Древняя география и колебания уровня моря (на примере северо-западной части Черноморского бассейна в античную эпоху). *Вестник Древней истории*. Москва: Наука, 1992. № 2. С.87—97.
11. Буйских С.Б. Эсхары Глубокой пристани. Древнее Причерноморье. *Краткие сообщения Одесского археологического общества*. Одесса, 1993. № 3. С.80—83.
12. Буйских С.Б., Иевлев М.М. О топографии городищ Нижнего Побужья первых веков нашей эры. *Античная культура Северного Причерноморья в первые века нашей эры*. Киев: Наук. думка, 1986. С.64—76.
13. Буйских С.Б., Иевлев М.М., Отрешко В.М. Отчет о работах Северо-Причерноморского отряда Ольвийской экспедиции Института археологии АН УССР. Науковий архів ІА НАН України, ф.64, 1988/8.
14. Ванчугов В.П. Белозерские памятники в Северо-Западном Причерноморье. Киев: Наук. думка, 1990. 164 с.
15. Геродот. История в девяти книгах. Перевод и примечания Стратановского Г.А. Ленинград: Наука, 1972. 599 с.
16. Гожик П.Ф., Новосельский, Ф.А. Геологические условия строительства Днепровско-Бугского гидроузла. Киев: Наук. думка, 1989. 139 с.
17. Гошкевич В.И. Записки об археологических исследованиях в Херсонской губернии. Древности. *Труды Московского Археологического Общества*. 1909. Т. 22. Вып. 1. С. 176—189.
18. Золотун В.П., Кухтеева К.М. История развития почв СССР в голоцене. *Тез. докл. конфер.* Пушино, 1984. С. 249.
19. Иевлев М.М. Очерки античной палеоэкология Нижнего Побужья и Нижнего Поднепровья. Киев, 2014. 277 с.
20. Крыжицкий С.Д., Буйский С.Б., Отрешко В.М. Античные поселения Нижнего Побужья (Археологическая карта). Киев: Наук. думка, 1990. 128 с.
21. Мурзин В.Ю. Скифская архаика Северного Причерноморья. Киев: Наук. думка, 1984. 132 с.
22. Ратнер И.Д. Послевоенные археологические исследования Херсонского музея. *Краткие сообщения о полевых исследованиях Одесского Государственного Археологического музея за 1963 г.* Одесса, 1965. С. 35—39.
23. Русяева А.С. Святилище Деметры на мысу Гипполая. Боспорские исследования. Симферополь-Керч, 2004. Вып. V. С.109—126.
24. Черников И.Т. Северо-Западное Причерноморье во второй половине II тыс. до н.э. Киев: Наук. думка, 1989. 170 с.

Стаття надійшла 28.04.2024

V.O. Iemelianov, Dr. Sci. (Geol. & Mineral.),
NAS Corresp. Member, Prof., Chief Researcher
e-mail: volodyasea1990@gmail.com
ORCID 0000-0002-8972-0754

M.M. Ievlev, PhD (History), Leading Researcher
e-mail: ievminan@gmail.com
ORCID 0000-0003-4861-7424

O.V. Chubenko, Research Engineer
e-mail: arba1380@gmail.com
ORCID 0000-0002-2324-8741
MorGeoEcoCenter of the NAS of Ukraine
55b st. Oles Honchar, Kyiv, 01054, Ukraine

ANCIENT CULTURAL HERITAGE IS AN IMPORTANT RESOURCE OF THE COASTAL GEO-ECOSYSTEMS OF THE DNIPRO AND BUG ESTUARIES

The article is part of a series of publications [1, 2, etc.] dedicated to examining the cultural heritage embodied by archaeological sites within the Northwest Black Sea region. These sites constitute anthropogenic components and serve as cultural, touristic, and scientific resources within the modern coastal, partially terrestrial, partially estuarine geo-ecosystems. Drawing on findings from underwater and terrestrial geoarcheological studies, the article presents a preliminary reconstruction of the dynamics of the boundaries between the paleoecosystems of the Bug and Dnipro estuaries during ancient times. It explores the characteristics and typology of underwater sections of archaeological sites representing ancient cultural heritage, as well as significant antique archaeological sites as well as the most significant ancient archaeological sites. Today, remnants of these sites can be found in the southern border region of the terrestrial geoecosystem, situated between the right bank of the Dnipro and the left bank of the Bug estuaries. The article also reconstructs the historical development of the research area in antiquity, shedding light on the role of natural factors in this process.

Keywords: coastal geo-ecosystems, estuaries, Northwestern Black Sea region, cultural heritage, antiquity, geoarcheological research.