

Ewa Korpysz, Krzysztof Korpysz

Między sacrum a profanum. Wystawa współczesnego malarstwa religijnego w katedrze w Warszawie

Ewa Korpysz, Krzysztof Korpysz

Between Sacrum and Profanum. An exhibition of the modern religious engaging in painting is in a department in Warsaw

Analysis of controversial religious paintings of biblical cycle of one of the most prominent Scandinavian artists Håkon Gullvåg that was exhibited in Warsaw in 2015 is represented. The authors point out that a shocking surrealist vision of the artist is consonant with the tradition of Pieter Bruegel and Hieronymus Bosch

Keywords: Scandinavian art, Cathedral Church in Warsaw, Biblia, Håkon Gullvåg

Єва Корпиш, Христов Корпиш

Між священним і світським. Виставка сучасного релігійного малярства у Варшавській кафедрі

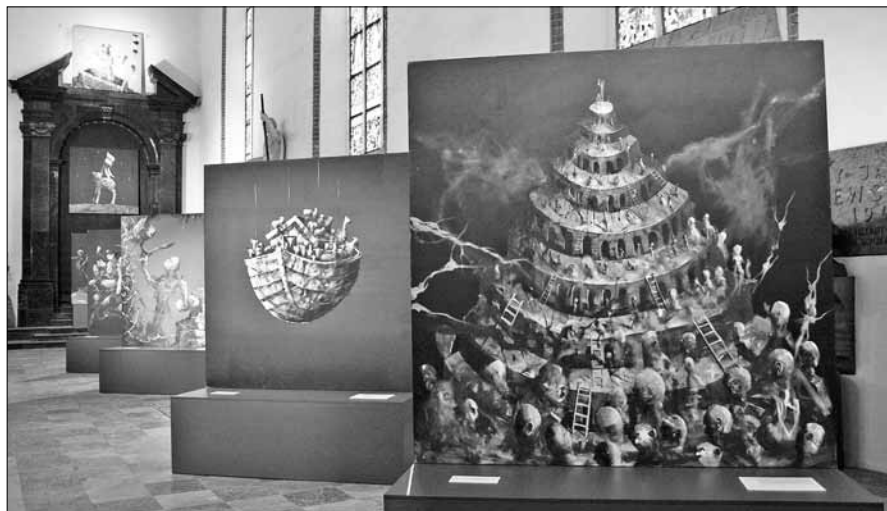
У статті подано аналіз суперечливих релігійних картин Біблейського циклу одного з найбільш видатних скандинавських художників Хокона Гулвага, які виставлялися у Варшаві 2015 р. Автори статті звертають увагу, що шокуюче сюрреалістичне бачення художника співзвучне із традицією Петера Брейгеля і Єроніма Босха.

Ключові слова: скандинавське мистецтво, Кафедра у Варшаві, Біблія, Хокон Гулваг

Podjęmując tematykę sakralną, współczesny twórca staje przed bardzo trudnym wyzwaniem, jakim jest dotarcie do szerokiej publiczności, odbiorcy o różnym stopniu przygotowania i wyrobienia artystycznego, często o tradycyjnym sposobie pojmowania. Sztuka religijna musi trafić do wszystkich wiernych, musi być zrozumiała i jej rola jest pod tym względem – w pewnym sensie użytkowa, służebna. Współczesna sztuka sakralna obfituje w proste przedstawienia, które można określić jako poprawny, nawet łatwy przekaz. Są to najczęściej wizerunki portretowe osób świętych oraz sceny biblijne, niekiedy dobrej klasy, ale znacznie częściej bez gustu, przesłodzone, a nawet na granicy kiczu. Na tle szeroko rozpowszechnionej przeciętnej «produkcji»

artystycznej w zakresie sztuki religijnej, artysta wychodzący poza schematy – musi być dużą indywidualnością artystyczną, żeby zaistnieć, utrzymać poziom i pozycję i stać się rozpoznawalnym na rynku sztuki religijnej.

Do takich indywidualności należy malarz norweski Håkon Gullvåg, jeden z najwybitniejszych współczesnych artystów skandynawskich, którego wystawa, zatytułowana Cykl Biblijny, była w ubiegłym roku dwukrotnie prezentowana w Polsce: w bazylice archikatedralnej w Warszawie¹ oraz w Muzeum Archidiecezji w Krakowie (il. 1). Gullvåg, urodzony w 1959 r. w Trondheim w Norwegii, ukończył tamtejsza Akademię Sztuk Pięknych (Kunstakademiet i Trondheim). Artysta podejmuje różnorodną tematykę. Maluje portrety, zwłaszcza oficjalne wizerunki osób publicznych (w tym pary królewskiej), ponadto martwe natury i sceny rodzajowe. Ale najczęściej miejsca w jego twórczości zajmuje tematyka sakralna i na tym polu artysta osiąga też największe sukcesy. Jego pierwsza samodzielna wystawa, którą zrealizował w wieku 24 lat w 1983 r. w Oslo, przyniosła mu rozgłos. Dzieła artysty zostały od razu zakupione przez Norweskie Muzeum Narodowe (Nationalgalleriet). Gullvåg został uznany za pioniera nowoczesnego malarstwa religijnego, jego prace znajdują się w wielu norweskich kościołach.



Il. 1. Wystawa «Cykl Biblijny» w katedrze w Warszawie w 2015. Widoczne obrazy «Wieża Babel» i «Arka Nowego». Fot. Ewa i Krzysztof Korpysz

Sztuka Gullvåga odbiega od typowej wytwórczości artystycznej, z jaką spotykamy się we współczesnych świątyniach czy galeriach. Jego dzieła nie są dosłowną ilustracją tematów religijnych. Ukazując sceny biblijne, Gullvåg nie obrazuje ich w ścisłym sensie, daje natomiast odbiorcy przekaz ponadczasowy, wymaga od widza zaangażowania. Håkon Gullvåg uprawia oryginalną odmianę malarstwa figuratywnego, do którego włącza elementy abstrakcyjne i surrealistyczne. Posługując się oszczędnymi środkami wyrazu tworzy poetyckie i pełne ekspresji kompozycje fantastyczno-symboliczne – niemal abstrakcyjne wizje z motywem przetransponowanej figury ludzkiej. W jego twórczości znajdziemy zarówno echa dawnych mistrzów – Petera Brueghela Starszego i Hieronima Boscha, jak i klimat XX. wiecznych surrealistów – Francisca Bacona, Juana Miró, Yvesa Tanguy, Maxa Ernsta.

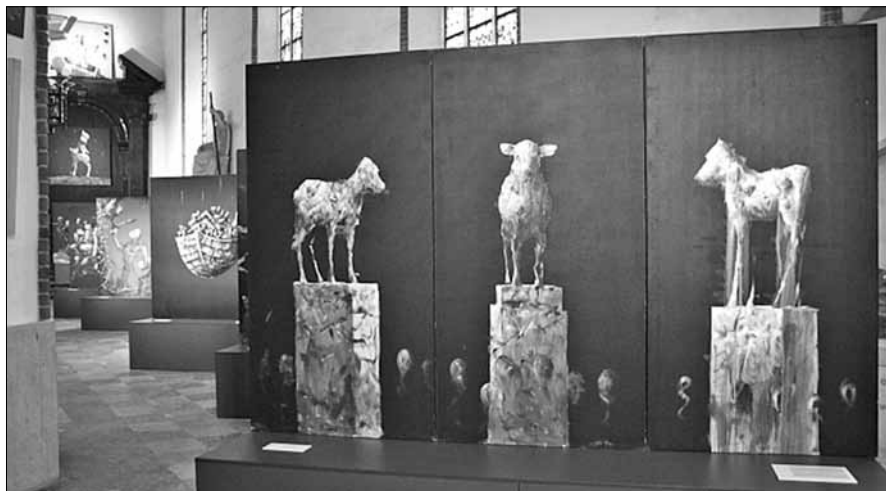
W 2003 r. biskup protestanckiej katedry Nidaros w norweskim Trondheim, zwrócił się do Gullvåga o namalowanie do świątyni cyklu biblijnego. Katedra Nidaros (Nidarosdomen), wznoszona w latach 1070–1320, była od 1152 r. siedzibą arcybiskupstwa. Jest to miejsce pochówku rodzin królewskich, a od 1814 r. też kościół koronacyjny kolejnych monarchów Norwegii. Przechowywane są w niej królewskie regalia. Od 1537 r. katedra jest świątynią protestancką. Budowla, wielokrotnie niszczone przez pożary, swój obecny wygląd zawdzięcza restauracji, rozpoczętej w 1869 według projektu architekta Heinricha Ernst Schirmera i dokończonyj w 2001 r. przez Christiana Christie. Katedra jest wczesnogotycką bazyliką z imponującą dwuwieżową fasadą i wewnątrz o trzech nawach rozdzielonych ostrołukowymi arkadami, z transeptem i wydłużonym, również trójnawowym prezbiterium².

Dla Gullvåga otrzymane zlecenie stanowiło szczególne wyzwanie. Nowoczesne wizje malarskie należało dopasować do dostojnego średniowiecznego wnętrza, umiejętnie godząc skrajnie odległe epoki, by nie tworzyć dysonansu. Kiedy dwa lata później, latem 2005 r. po raz pierwszy udostępniono prace publiczności, nikt nie przypuszczał, że spotkają się one z tak entuzjastycznym przyjęciem. Ogromne zainteresowanie dziełami zapoczątkowało ich dziesięcioletnią wędrówkę. Od momentu wystawienia do 2015 r. obrazy peregrynowały goszcząc w muzeach religijnych i państwowych, katedrach, opactwach i świątyniach o szczególnej randze (w 2008 r. – Muzeum Sztuki Religijnej w Lemvig w Danii, Færnska Narodowa Galeria Sztuki na Wyspach Owczych oraz Muzeum Sztuki w Tønsberg w Norwegii; w 2012 r. – kościół Wniebowstąpienia Pańskiego w Augusta Victoria w Jerozolimie

i kościołów w Sticklestad k. Trondheim; w 2014 r. – katedra św. Magnusa na Orkadach w Norwegii, katedra Nôtre Dame w Rouen i tamtejsze opactwo Saint-Ouen. Na tym szlaku pielgrzymkowym znalazła się również Polska, a pierwszym etapem była Bazylika Archikatedralna p. w. Męczeństwa Św. Jana Chrzciciela w Warszawie³.

Wystawa *Cykl Biblijny* została otwarta 27 lutego 2015 r. i trwała do 28 marca tego roku. Pokaz zorganizowała Ambasada Norwegii w Warszawie we współpracy z Muzeum Archidiecezji Warszawskiej, a honorowy patronat nad tym przedsięwzięciem objął ks. Kardynał Kazimierz Nycz. Organizacją zajęli się prof. dr Øivind Lunde z Trondheim, kurator wystawy, oraz ksiądz kan. dr Mirosław Nowak, dyrektor Muzeum Archidiecezji Warszawskiej. Scenariusz wystawy stanowił koncepcję samego artysty oraz kuratora, który był także autorem niewielkiego katalogu. Na wystawie zostało zaprezentowanych piętnaście dzieł, z czego trzynaście to wielkie obrazy o wymiarach ok. 2 m × 2 m, a trzy stanowiły monumentalne tryptyki. Organizatorzy stanęli przed trudnym zadaniem, bowiem wystawa została zaprezentowana w katedrze, w której w tym czasie prowadzono prace remontowe i konserwatorskie.

W Trondheim *Cykl Biblijny* był rozmieszczony w obu nawach bocznych trójnawowej katedry: w północnej przedstawienia starotestamentowe, w południowej – Nowy Testament. Ekspozycja warszawska z uwagi na remont



Il. 2. Złoty cielec, Håkon Gullvåg, 2003-2005. Fot. Ewa i Krzysztof Korpysz

świątyni została skupiona tylko w jednej, południowej nawie, autorom wystawy udało się jednak uzyskać zbliżony efekt i zachować tradycyjny, sięgający korzeniami średniowiecza podział (il. 1, 2). Większość dzieł została umieszczona na obustronnych panelach, ustawionych wzdłuż nawy. Ich stroną zwróconą ku wnętrzu świątyni zajęły sceny z Ksiąg Rodzaju i Wyjścia, zaś po stronie przeciwnej, południowej, znalazły się przedstawienia z Ewangelii. Ciekawy zabieg kompozycyjny, polegający na ukośnym ustawieniu paneli z obrazami, dał możliwość objęcia wzrokiem szerokiego planu, i otworzył zwiedzającym panoramę barwnych scen.

Autor *Cyklu*, poprowadził widza kolejnymi wersami Starego lub Nowego Testamentu od Stworzenia do Odkupienia, ukazując wzajemne relacje scen, unaoczniając powiązania między Zapowiedzią i Wypełnieniem. Uzupełnieniem do dzieł stał się zestaw cytatów z Biblii, które towarzyszyły kolejnym scenom i wyjaśniały ich sens, pomagały zrozumieć treść i wprowadzały w określony nastrój.

Ekspozycję otwierało *Stworzenie świata* umieszczone tuż przy wejściu do nawy i opisane cytatami z *Księgi Rodzaju*⁴ (il. 3). Kompozycja w kwadracie, rozdzielona diagonalnie na cztery pola, zawiera w części środkowej wyobrażenie formującego się, barwnego ziemskiego globu. W jego centrum widnieje jajko – symbol prapoczątku. Wokół, na ciemnym tle, w czterech polach, w układzie krzyżowym zostały umieszczone symbole Ewangelistów, ukazane w ich wieku niemowlęcym. Są to Cztery Zwierzęta apokaliptyczne, obecne u Tronu Chrystusa i przypominające skrzydlate tetramorfy, istoty żyjące z Wizji Ezechiela⁵. Cztery Zwierzęta, nawiązując do czterech stron świata, unaocniają wszechobecność i uniwersalną władzę Boga. Poprzez cztery symbole Stary Testament łączy się z Nowym, początek zapowiada koniec. *Stworzenie świata* Gullvåga to dzieło wizjonerskie, całkowicie abstrakcyjne. Artysta obrazuje wydarzenie nie mające w dziejach ludzkości żadnych realnych odniesień. Fantazja artysty ukazuje porządkujący się Chaos, z którego dopiero formuje się świat.

Stworzenie świata, wprowadzało w klimat całej scenarii wystawy. Kolejne dzieła stopniowo budowały napięcie. Schodząc do nawy, widz stawał przed *Złotym Cielcem* (il. 2). Artysta nawiązał do sytuacji, kiedy lud Izraela, zniecierpliwiony długą nieobecnością Mojżesza, zwrócił się do Aarona o stworzenie bóstwa⁶. Gullvåg dał tu kompozycję bardzo oszczędną w środkach wyrazu. Nie opowiedział wydarzenia, nie zastosował narracji. W jego wizji lud



Il. 3. *Stworzenie świata*, Håkon Gullvåg, 2003-2005. Fot. Ewa i Krzysztof Korpysz

jest ledwie zaznaczony, a z ciemnego tła obrazu wybija się – niemal świeci – złota figura cielca ustawiona na wysokim cokole. Autor ukazał cielca w trzech ujęciach – tak, jak mógł go oglądać Mojżesz, kiedy schodząc z Synaju, oceniał sytuację w obozie.

Na odwrocie *Złotego Cielca* stanął tryptyk *Upadek człowieka*, jedyna ze scen starotestamentowych umieszczona po południowej stronie panelu. Przekaz mówi o grzechu, który zaistniał na świecie z winy człowieka niewłaściwie korzystającego z danej mu wolności. Części tryptyku zajmują kolejno: wąż z jabłkiem, pierwsi rodzice w scenie grzechu pierworodnego i

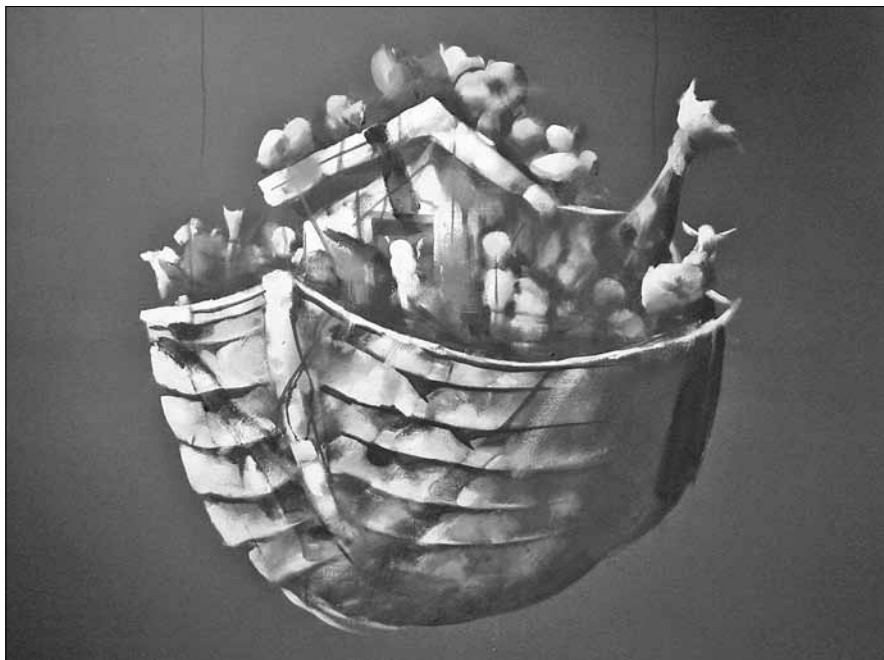
wygnanie z raju. Całość nie tworzy kompozycji o charakterze narracyjnym (jak np. przedstawił ten temat Michał Anioł w jednej z kwater na sklepieniu Kaplicy Sykstyńskiej). Gullvåg potraktował każdą scenę oddzielnie, ale wszystkie trzy przedstawienia łączy ogromna siła dramatycznego wyrazu. Artysta uzyskał ten efekt poprzez zastosowanie ciemnego tła, z którego wybijają się jaskrawym, świetlistym kolorem postacie o twarzach ludzi pierwotnych, brzydkie, zdeformowane, malowane szkicowo, jakby w pośpiechu. Motywem powtarzającym się we wszystkich częściach tryptyku jest wielkie jabłko. Owoc jabłoni został zastosowany w tej scenie tradycyjnie, bowiem Pięcioksiąg nie określa, jakiego rodzaju było Drzewo Wiadomości Dobrego i Złego. Jabłko ma uniwersalny kształt kuli, motyw powtarzający się w kilku innych obrazach *Cyklu*. Artysta świadomie przeskalował wielkość owocu trzymanego przez niewiastę, ukazując go jako paralelę do kształtu jej łona, symbolu początku życia. W pierwszej części tryptyku wąż w skomplikowanym splocie przesuwa się wokół jabłka ułożonego na bryle przypominającej ukazaną z profilu twarz. W scenie środkowej zwraca uwagę delikatny, niemal finezyjny gest dłoni Adama, wyróżniający się precyzją na tle niedopowiedzianych sylwetek obu postaci. W trzeciej części tryptyku intryguje sposób usunięcia grzesznych rodziców: zza krawędzi obrazu wylania się kopiająca noga.

Przesłanie zawarte w kolejnym przedstawieniu, *Wieży Babel* jest podobne: zuchwałość i pycha, wyrażające się w buncie przeciwko Bogu, pragnieniu poznania Jego tajemnic i chęci dorównania Mu, wywołują gniew Stwórcy⁷ (il. 1). Ludzki tłum, ukarany za swą butę, bezradnie kłębi się u podnóża niedokończzonej budowli. U Gullvåga wieża przyjmuje kształt znany z obrazu Petera Brueghela Starszego o tym samym tytule (1563, Wiedeń, Kunsthistorisches Museum).

W *Zwiastowaniu Najświętszej Maryi Pannie* figura Marii została ledwie zaakcentowana – jest to skromna plama barwna w prawym dolnym rogu. Zadziwia postać Archaniola Gabriela, zajmująca środkową część kompozycji, zawieszona w nieokreślonej przestrzeni i przybierająca niepokojący, nieziemski, drapieżny wygląd. Obraz ma niezwykle walory malarskie, jest piękny kolorystycznie. Sylwetka anioła w przedziwnych tęczyowych barwach wybija się z tła utrzymanego w głębokiej ciepłej czerni i promieniuje światłem. W całym prezentowanym cyklu, *Zwiastowanie* jest dziełem najbardziej zagadkowym.

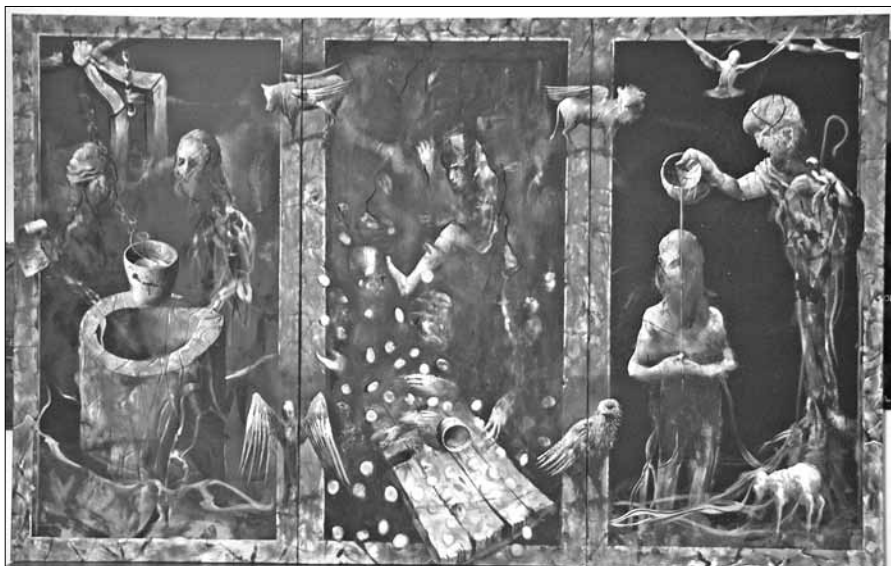
Następna kompozycja to *Arka Noego* (il. 4). W katalogu wystawy można przeczytać, że dzieło obrazuje *zagubienie stworzeń po wielkiej powodzi. Arka jest przedstawiona jako dryfująca po nieznanym głębiach wszechświata*⁸⁹. Tu również artysta zastosował głębokie, ciemne tło. Wyłaniająca się z niego świetlista bryła arki przypomina łupinę orzecha lub nieckę utworzoną ze złożonych dłoni, chroniących cenną zawartość. Arka nie płynie, lecz zawisa na ledwie widocznych linkach, namalowanych półprzezroczystą farbą. Artysta, poproszony o skomentowanie tego szczegółu, wybrał jedną z interpretacji i porównał owe półprzezroczyste smugi do strug deszczu w czasie potopu.

Stojąc przed *Arką* można było docenić, jak wielki walor wystawy stanowiła jej aranżacja. Autorzy ustawili obrazy w wąskiej przestrzeni z wielkim wycuciem plastycznym, tworząc interesujące osie widokowe i perspektywy, w których określone grupy dzieł prezentowały się najkorzystniej i zyskiwały najlepszą wymowę. Sprzed *Arki* widz miał



Il. 4. *Arka Noego*, Håkon Gullvåg, 2003-2005. Fot. Ewa i Krzysztof Korpysz

optymalny widok na imponujący tryptyk *Życie Chrystusa* (il. 5), wiszący na ścianie południowej. Jego części to: *Kobieta przy studni* (w ikonografii katolickiej temat znany pod tytułem *Chrystus i Samarytanka*), *Chrystus*



Il. 5. *Życie Chrystusa*, Håkon Gullvåg, 2003-2005. Fot. Ewa i Krzysztof Korpysz

oczyszczający Świątynię (*Wypędzenie przekupniów ze Świątyni*) oraz *Chrzest Chrystusa*. Myślą przewodnią było oczyszczenie. Dramat i napięcie, osiągnęte w poprzednich kompozycjach kolorem i światłem, tu zostały podkreślone ruchem. Obrazy są narracyjne. Artysta zastosował ciekawe skróty perspektywiczne, pozwalające widzowi zanurzyć się w głębię dzieła, w tajemniczą, niedopowiedzianą do końca przestrzeń. Omawiane dzieło ma w sobie klimat znany z obrazów dwóch niderlandzkich wizjonerów – Petera Brueghela Starszego i Hieronima Boscha.

Na odwrociu panelu z *Arką* zawisła *Stajenka Betlejemska*. Ze wszystkich prezentowanych na wystawie scen ta była najbardziej realistyczna i prosta a zarazem sugestywna. Stajenka, wypełniona postacią Nowonarodzonego, nad którym pochylały się jedynie zwierzęta, zastygła w głębokiej ciszy świętej nocy. Emanuje z niej niezmierny blask, jaskrawo odcinający się od nieba, którego czerni nie rozprasza nawet świecąca nad szoną gwiazda. Obraz

cechują silne kontrasty światłocieniowe i głęboka kolorystyka. Jest to dzieło niezwykle pod względem malarskim (il. 6).

Podążając dalej wzdłuż nawy, widz spostrzeżał zmianę w treściach ideo-



Il. 6. Stajenka Betlejemska, Håkon Gullvåg, 2003-2005.
Fot. Ewa i Krzysztof Korpysz

wych kolejnych obrazów. Tematem przewodnim dalszej części ekspozycji stała się Ofiara Krzyżowa Chrystusa, Jego zwycięstwo i chwała. Zapowiedzią tych wydarzeń jest *Ofiara Izaaka* (il. 7). Artysta posłużył się narracją, ukazując moment, kiedy ręka Abrahama zostaje zatrzymana przez anioła, który zdaje się wrywać mu nóż z dłoni. Dramat wydarzenia został podkreślony ceglano-czerwonym tłem sceny, odmiennym od dotychczas oglądanych czarnych i ciemnozielonych. Kolor ten koresponduje z treścią obrazu – krwawą ofiarą, a

ciemny krzew, obramiający całość kompozycji, przypomina o innej Ofierze. Dzieło ma interesującą kompozycję. Wydarzenie, jak wszystkie dotychczas oglądane, rozgrywa się w niezdefiniowanej przestrzeni. Linia kompozycyjna obrazu przebiega po diagonalii, a scena zajmuje dolną lewą część płótna. Nie jest jednak ustawiona płasko, równoległe do powierzchni, lecz rozgrywa się w głębi, co jest najbardziej czytelne w pozie chłopca ułożonego ukośnie na ołtarzu i kierującego ku widzowi stopy i tylną część ciała. Tego rodzaju zabieg dowodzi wirtuozerskiego operowania perspektywą, użytą tu w sposób niewymuszony, naturalny. Podobne rozwiązanie zastosował kiedyś Caravaggio w *Ukrzyżowaniu św. Piotra* (1600–1601, Rzym, S. Maria del Popolo),



Il. 7. *Ofiara Izaaka*, Håkon Gullvåg, 2003-2005. Fot. Ewa i Krzysztof Korpysz

podkreślając głębię nieokreślonej przestrzeni ukosem krzyża podnoszonego przez pochylonego, zwróconego stopami i tyłem oprawcę.

Ofiara Izaaka została na ekspozycji zestawiona z *Ostatnią Wieczerzą*. Oba dzieła wyróżnia spośród pozostałych czerwonoceglaste tło. Przestrzeń dzieła wypełnia okrągły stół, wokół którego zgromadzili się apostołowie. Chrystus zajmuje miejsce centralne, na wprost widza, w górnej części kompozycji. Po przeciwnej stronie, u dołu można dostrzec Judasza, odzianego w żółtą szatę i liczącego srebrniki. Do objaśnienia sceny autorzy wystawy wybrali cytat o zapowiedzi zdrady Judasza. Pośrodku stołu, wśród bogactwa owoców – winnych gron, ale także i żółtych cytryn – leży chleb. Spływające po powierzchni stołu smugi o ciemnoczerwonej barwie odpowiadają barwie tła i przywodzą na myśl wino – przelaną krew i symbolizują Ofiarę.

Kolejne dwa obrazy wprowadzały w inny nastrój. Były to Egipskie wojska tonące w Morzu Czerwonym i Zdjęcie Chrystusa z krzyża¹². Scena starotestamentowa jest ekspresyjna, obrazuje grozę i przerażenie ludzi i zwierząt ginących bez szans. *Zdjęcie z krzyża* jest wyciszone, ascetyczne i surowe. Dramatyczny moment niesienia zwłok Chrystusa przez apostołów Gullvåg odnotowuje obiektywnie, bez odniesień uczuciowych. Scena przypomina niesienie ciała skazańca przez strażników obozu. Poczucie opuszczenia i beznadziei pogłębia szare tło. Temat *Zdjęcia z krzyża* był w sztuce podejmowany często, jednak dotychczasowi artyści angażowali odbiorcę emocjonalnie, starając się wywołać współcierpienie i ból. Dystans, jaki zaprezentował Gullvåg, jest w dotychczasowych obrazowaniach tego tematu w dziejach sztuki prawie nieobecny.

Ostatnie trzy dzieła wystawy zostały potraktowane przez Autorów ekspozycji w sposób szczególny. Widz, prowadzony przez meandry biblijnych tematów, przygotowywany stopniowo, zatrzymywał się na koniec przed przekazami o największej sile wyrazu, wieńczącymi całe dzieło. Na zamknięciu nawy południowej, na ścianie wschodniej, w barokowym obramieniu portalu Kaplicy Literackiej, zostały spiętrzone obrazy stanowiące części tryptyku: *Ukrzyżowanie*, *Zwycięski Agnus Dei* i *Zmartwychwstanie (il. 8)*. Trzy niezwykle dzieła o wyjątkowej wymowie. W *Ukrzyżowaniu* oprawcy, przedstawieni jako nieziemskie poczwary, podnoszą krucyfiks z ciałem Chrystusa, przedstawionego w konwulsyjnym skurczu, z opuszczoną głową, przesłoniętą w całości cierniem. Ekspresję przedstawienia podkreśla ukos krzyża i posunięta

do brzydoty deformacja postaci. Środkowa część tryptyku to *Agnus Dei*, ukazany jako jagnię w otoczeniu siedmiu gwiazd. U jego boku widnieje tajemniczy okrągły kształt – symbol globu. W ostatniej części tryptyku, umieszczonej najwyżej, zostało zobrazowane *Zmartwychwstanie*. Tło kompozycji jest żółte – jedyne takie tło w całym prezentowanym *Cykle*. Chrystus w nimbie krzyżowym powstaje z grobu. Jego ruch jest zdecydowany: postać nie unosi się, lecz energicznie wychodzi z sarkofagu. Dostrzegamy też głowę woła, co, w zestawieniu z formą sarkofagu, przypominającą żłóbek, może przywoływać wspomnienie Betlejemskiej Stajenki.

Tryptyk *Ukrzyżowanie, Agnus Dei, Zmartwychwstanie* nie tylko zamykał ekspozycję i wieńczył cały *Cykl*. Obrazy spiętrzone na zakończeniu nawy tworzyły monumentalny



Il. 8. Ukrzyżowanie, Zwycięski Agnus Dei i Zmartwychwstanie, Håkon Gullvåg, 2003-2005, aranżacja Grobu Pańskiego w katedrze w Warszawie w 2015 r. Fot. Ewa i Krzysztof Korpysz



Il. 9. Tryptyk Agnus Dei, Håkon Gullvåg, 2003-2005, aranżacja Grobu Pańskiego w Kościele św. Trójcy w Warszawie w 2015 r. Fot. Ewa i Krzysztof Korpysz

pomnik chwały Chrystusa. Stały się symbolem wyczekiwania na mającą nadejść nie-bawem radosną chwilę triumfu. Pokaz warszawski znakomicie wpisał się w okres Wielkiego Postu i przygotowań do święta Zmartwychwstania. Po zakończeniu wystawy tryptyk pozostał w tym samym układzie na miejscu i stworzył aranżację Grobu Pańskiego (il. 8). W tym samym czasie kilka innych obrazów Gullvåga, będących autorskimi replikami dzieł, wystawionych w Archikatedrze św. Jana, zostało z powodzeniem wykorzystanych w potrynitarskim kościele Świętej Trójcy na warszawskim

Solcu (Sanktuarium Chrystusa Nazareńskiego) dla dekoracji Ciemnicy i Grobu (il. 9).

Ekspozycja *Cyklu Biblijnego* w katedrze, w miejscu otwartym, dostępnym bezpośrednio dla każdego, łatwiej, aniżeli galeria czy muzeum, pozwoliła szerokiej publiczności na obejrzenie niezwykłych, przejmujących dzieł sakralnych, atrakcyjnie zaprezentowanych, i stworzyła okazję poznania warsztatu współczesnego malarza. A dzięki wielkanocnym aranżacjom w świątyniach, trudna sztuka artysty została w naturalny sposób włączona w bieżące życie i funkcjonowanie kościoła.

- ¹ Korpysz E. Cykl Biblijny Håkona Gullvåga w bazylice Archikatedralnej w Warszawie. Omówienie wystawy // Christianitas. – 2015. – 31 marca [Zasób elektroniczny]. – Dostęp: <http://christianitas.org/news>.
- ² Ekroll Ø. Nidaros Cathedral: and the Archbishop's Palace. – Trondheim: Nidarosdomen, 1995; Barucki T. Architektura Norwegii. – Warszawa: Arkady, 1982. – S. 21, 23.
- ³ Po zakończeniu ekspozycji w Warszawie dzieła były wystawione także w Muzeum Archidiecezjalnym w Krakowie przy ul. Kanoniczej. Wystawa krakowska trwała od 2. VII do 30. VIII. 2015 r.
- ⁴ Księga Rodzaju, 1,1-8; 1, 31.
- ⁵ Księga Ezechiela, 1, 5-10.
- ⁶ Księga Wyjścia, 32, 1-35.
- ⁷ Księga Rodzaju, 11: 1-8.
- ⁸ Lunde Ø. *Håkon Gullvåg. Wystawa obrazów w Bazylice Archikatedralnej*. Katalog wystawy. 28. 02 – 28. 03. 2015. – Warszawa: Bazylika Archikatedralna p. w. Męczeństwa św. Jana Chrzciciela, 2015. – S. 5.
- ⁹ Księga Rodzaju, 22, 1-13.
- ¹⁰ Ewangelia św. Marka, 14, 13-18.
- ¹¹ Księga Wyjścia, 14, 15-29.
- ¹² Ewangelia św. Jana, 19, 23-42.