

Святослав ТЕРСЬКИЙ

ТОПОГРАФІЯ ХРАМІВ КНЯЖОЇ ПЕРЕСОПНИЦІ

Храми були традиційними домінантами топографічної структури середньовічних міст. Вони займали ключові ділянки на головних майданах, перехрестях доріг тощо. Роботи Пересопницької археологічної експедиції упродовж 25 польових сезонів охопили усі складові частини археологічного комплексу літописного міста. Це дало змогу встановити наявність основних храмових ділянок та продатувати супутні їм культурні напластування, які залишилися від поселенських районів княжої Пересопниці¹.

Однак важливі результати проведених експедиціями польових робіт стосовно розшуків храмових комплексів літописної Пересопниці не були підкріплені докладними публікаціями археологічних матеріалів і, мабуть, з цієї причини часто залишаються поза увагою місцевих дослідників. У зв'язку з цим з'явилась необхідність зібрати воедино археологічні свідчення стосовно локалізації цих комплексів у Пересопниці.

Як відомо, у писемних джерелах не знайдено жодної інформації про топографію будь-яких храмів Пересопниці. Єдиний культовий об'єкт, відображений у джерелах, – знаменитий монастир Різдва Богородиці, вперше згаданий у 1490 р., став широко відомим завдяки створеному в його стінах у 1556–1561 рр. першому перекладу Євангелія українською мовою. Вперше на його топографію звернув увагу видатний волинський краєзнавець Олександр Цинкаловський². Він зафіксував перекази про розташування монастиря в урочищі “Пастівник”, де з давніх часів стоїть кам'яний хрест³. Щоправда, згодом, в процесі вивчення опису маєтку, складеного в 1596 р., з'явилися підозри, що хрест первісно міг стояти в іншому місці – на кургані⁴.

Упродовж 1938–1939 рр. О. Цинкаловський керував рятівними дослідженнями в Пересопниці. Саме завдяки його роботам маємо найдавніші

¹ Терський С. В. Соціальна топографія літописних міст Наддублянщини в Х–ХІІІ ст. // *Минуле і сучасне Волині: Тези доповідей та повідомлень II-ї Волинської історико-краєзнавчої конференції* 26–28 травня 1988 р. – Луцьк, 1988. – С. 95–97.

² Цинкаловський О. Пересопниця // *Наша Батьківщина*. – Львів, 1937. – С. 16–20; *Його ж.* *Стара Волинь і Волинське Полісся*. Краєзнавчий словник від

найдавніших часів до 1914 р. – Вінніпег, 1984–1986. – Т. 1. – С. 233.

³ Терський С. В. Локалізація монастиря Різдва Пречистої Богородиці у Пересопниці: історіографія питання // *Слов'янський вісник*. Збірник наукових праць. Серія “Історичні та політичні науки”. – Рівне, 2012. – № 14. – С. 106–110.

⁴ *Його ж.* *Призабуте княже місто // Літопис Червоної Калини*. – Львів, 1993. – № 7–9. – С. 29.

археологічні свідчення про кладовище княжої доби на території дитинця та в центральній частині урочища Замостя.

До пошуків місця розташування монастиря вдалося повернутися лише в 1970-х роках, коли Пересопницю розпочав досліджувати Володимир Шолом'янцев-Терський. Однією з найважливіших проблем, які вирішували польові роботи експедиції, були пошуки решток сакральних центрів. Першим об'єктом досліджень стало місце розташування кладовища в урочищі Пастівник, покритого кам'яними плитами.

Найраніші згадки про велике на той час підплитове кладовище в цій околиці Пересопниці подавав ще Володимир Антонович⁵, а перші його розкопки проведено в 1930-х роках. Тоді, в 1935 р., у зв'язку з повідомленням якогось Ружицького про руйнування підплитових ранньосередньовічних поховань у Пересопниці проводив дослідження відомий краєзнавець Якуб Гофман з Рівного⁶. В одному з поховань виявлено неоздоблений перстень зі срібної стрічки шириною 4 мм, з кінцями, що заходять один за оден, який дав підстави датувати похованих ранньосередньовічним періодом. Ймовірно, саме ці відкриття вплинули на формування легенди про розташування Пересопницького монастиря, яку згодом підтримав й О. Цинкаловський.

Археологічним пошукам знаменитої монастирської обителі безпосередньо були присвячені польові сезони 1979, 1992, 1993 рр. Спершу перевірили версію О. Цинкаловського стосовно розташування монастиря в урочищі Пастівник. Вперше поховання поруч зі згаданим хрестом вдалося зафіксувати ще 1977 р. Тоді на північ від нього, поруч з місцем, де захмелілий тракторист виорав рештки похованих, закладено розвідковий шурф розмірами 2х2 м⁷. Похований головою на захід знаходився на глибині 1,2 м від сучасної поверхні. Контурів могильної ями зафіксувати не вдалося, оскільки поховання виявлене вище суглинкового шару, який переходив у цьому місці в материк на глибині 1,4 м. Поруч похованого знайдено фрагмент кераміки кінця X ст.

У 1979 р. на Пастівнику поряд з хрестом закладено розкоп площею 52 м². Археологічні дослідження 1977–1986 рр. виявили дванадцять безінвентарних могил, три ями, заповнені кістками з поруйнованих поховань, а також на відстані 3,8 м на північний схід від хреста дві вирізані з вапняку плити розмірами 2,15х0,61–0,66х0,19–0,25 м та 1,88х0,58–0,69х0,25 м. 2011 р. їх повторно відкопано й залишено для експонування відвідувачам новоствореного Культурно-археологічного центру.

Дослідження 1979 р. на широкій площі навколо хреста показали присутність на цій території також культурних напластувань X, XII–XIII та XV–XVII ст.⁸.

⁵ Антонович В. Б. Археологическая карта Вольнской губернии // Труды XI Археологического съезда в Киеве в 1899 г. – Москва, 1901. – Т. 1. – С. 41.

⁶ Rauhut L. Wczesnośredniowieczne materiały archeologiczne z terenów Ukrainy w Państwowym Muzeum Archeologicznym w Warszawie // Materiały wczesnośredniowieczne. – 1960. – Т. 5. – С. 249–250.

⁷ Терський В. С. Звіт про роботу Пересопницького археологічного загону Волино-Подільської експедиції Інституту суспільних наук АН УРСР в 1977 р. (з 6 липня по 6 серпня). – Львів, 1978 // НА ІУ НАН України. – Ф. 1. – Од. зб. 69. – С. 16.

⁸ Його ж. Звіт з роботи Ровенського давньоруського загону Волино-Подільської археологічної експедиції Інституту

Серед знахідок – фрагменти кераміки, залізні цвяхи, характерні для Середньовіччя залізні ножі, половина вудила. Обстеження цієї території металознавцями влітку 2011 р. дозволило зібрати близько десятка монет XV–XVII ст.⁹

Одинадцять похованих, досліджених 1979 р., знаходилися на глибині 0,7–1,0 м від сучасної поверхні. З них лише один небіжчик лежав головою на північний захід, решта орієнтовані головами на південний захід. Досліджені поховання вписуються у два ряди за лінією північ–південь. Вірогідно, підплитових поховань тут було значно більше, як про це подано в результатах польових обстежень В. Б. Антоновича¹⁰. Однак внаслідок багаторічної оранки плити, звичайно, поступово виорювали на поверхню й нерідко використовували як будівельний матеріал.

Згадана експедиція та багаторічні спостереження за земляними роботами упродовж 1970–1980-х років дали змогу зафіксувати ще одне кладовище в центрі іншого укріпленого майданчика. Декілька безінвентарних тілопокладень невідомого часу залягали на глибині близько 1 м. Наявність цього кладовища здогадно пов'язано з головним храмом Окольного города¹¹. Храмова ділянка займала, очевидно, узбіччя центрального майдану посаду, на який сходились під гострим кутом вулиці від в'їзних воріт дитинця та Окольного города на дамбі через долину р. Омелянівки. Згодом, під час спостережень за земляними роботами в 2011 р., підтверджено західне орієнтування більшості поховань. Виявлені восени 2012 р. за 40 м на південь від основного масиву ще два поховання за срібними монетами датовані на кінець XVI ст.

Однак найголовніша ділянка культового призначення здавна відома в західному куті дитинця Пересопниці на території та навколо церковного погосту парафіяльного храму святого Миколи. На ній збереглися рештки двох кам'яних хрестів. Волинський історик-краєзнавець Юрій-Тадей Стецький, який побував тут у 70-х роках XIX ст., зафіксував лише рештки кладовища при церкві. Зокрема, він згадав, як після недавньої реставрації церкви зі старого цвинтаря вийнято поздовжній надмогильний камінь із “слов'янським написом” наступного змісту: “Олена Горностаєва веліла сину своєму Олександру поховати тіло своє коло мужа”, і покладено його під вівтар церкви¹².

1938 р. О. Цинкаловський¹³ на дитинці, який у міжвоєнні роки разом з валами залишався, переважно, орним полем, неподалік від храму святого Миколи на цвинтаріці, порушеному, очевидно, внаслідок вибиранням глини із західного кута під час земляних робіт 1936 р., дослідив ґрунтові поховання княжої доби й віднайшов, зокрема, різнокольорове намисто.

супільних наук АН УРСР, яка працювала під керівництвом молодшого наукового співробітника відділу археології Терського В. С. з 26 жовтня по 28 листопада 1979 р. – Львів, 1980 // НА ІУ НАН України. – Ф. 1. – Од. зб. 75. – С. 11.

⁹ *Вашета М. П., Златогорський О. Є.* Результати археологічних досліджень в с. Пересопниці 2011 року // Наукові записки (Рівненський краєзнавчий музей). – Рівне,

2012. – Вип. 10. – С. 244–247.

¹⁰ *Антонович В. Б.* Археологическая карта... – С. 41.

¹¹ *Терський С. В.* Пересопниця. Краєзнавчий нарис. – Рівне, 2003. – С. 35. – Рис. 5.

¹² *Stecki T.-J.* Z boru i stepu. Obrazy i pamiątki. – Kraków, 1888. – S. 181.

¹³ *Cynkałowski A.* Materiały do pradziejów Wołynia i Polesia Wołyńskiego. – Warszawa, 1961. – S. 190.

Упродовж 1974–1995 рр. розкопки експедиції під керівництвом В. Терського виявили різноманітний матеріал, що характеризує діяльність сакрального центру у XII–XVII ст., а також фундаменти, ймовірно, восьмигранної культової споруди XIII ст. з великим різночасовим кладовищем та фундаментами житлових цегляних будівель XVI–XVII ст.¹⁴. Результати цих пошуків публікувалися у пресі та наукових виданнях. Згодом, у 1992–1993 рр., вперше відтворено історію монастиря за архівними документами. Водночас підсумовано всі дані археологічних джерел, на основі яких однозначно визначено місце розташування центральних будівель монастиря на території дитинця княжого міста¹⁵.

Розкопки 1992 р. зафіксували на рівні фундаменту будівельні рештки семи- чи, можливо, восьмикутного дерев'яного храму, згорілого близько рубежу XIII–XIV ст. Поряд з храмовою ділянкою зібрано значну кількість глиняних полив'яних плиток для підлоги та церковне начиння, зокрема, ланку характерного для XII–XIII ст. литого бронзового хороса (панікадила), яка кріпилася заклепками, ймовірно, до залізного каркасу (рис. 3.3). Фрагмент панікадила знайдено на румовищі спаленого близько рубежу XIII–XIV ст. дружинного будинку, розташованого на південь від погосту¹⁶. До церковного інтер'єру, мабуть, належав і залізний кований хрест (рис. 3.1), виявлений у розкопі 1979 р. біля східного кута дитинця.

Хоча жодна з плиток не знайдена *in situ*, їх різночасовість дає підстави припустити неодноразову перебудову храму упродовж XII–XIV ст. Зокрема, фрагмент майолікової плитки товщиною 1,6 см з т. зв. “петлеподібним узором” з орнаментом білою поливою на темно-коричневому тлі (рис. 3: 2), виявлений неподалік від храмової ділянки в комплексі другої половини XIII ст.¹⁷, має аналогії у вузько датованих храмах – церкві Апостолів у Білгороді Київському 1197 р. (розкопки Вікентія Хвойки) та Успенському соборі і Ризоположенській церкві на Золотих воротах Володимира Суздальського, зведених у 1190-х роках¹⁸, а також на дитинці Пліснеська¹⁹.

Найбільшу кількість різноформатних плиток зібрано в північній частині погосту діючого храму святого Миколи. Вірогідно, частина з них

¹⁴ Терський С. В. Історико-археологічні закономірності локалізації монастирів (на прикладі монастиря Різдва Пречистої Богородиці у Пересопниці) // Наукові записки (Рівненський краєзнавчий музей). – Вип. 10. – С. 206–210.

¹⁵ Його ж. Монастир у Пересопниці // Вільне слово (Рівне). – 26 травня 1993 р. – С. 3; Шолом'янцев-Терський В. С., Терський С. В. Про локалізацію княжої церкви у Пересопниці // Галицько-Волинська держава: передумови виникнення, історія, культура, традиції. Галич, 19–21 серпня 1993 р. Тези доповідей та повідомлень. – Львів, 1993. – С. 77–78.

¹⁶ Терський С. В. Багатий будинок золотоординського часу на городищі у

Пересопниці // Археологічні відкриття в Україні 1994–1995 років. – Київ, 2000. – С. 171–174.

¹⁷ Його ж. Археологія доби Галицько-Волинської держави. – Львів, 2002. – С. 79.

¹⁸ Жервэ А. В. Плиньфаное строительство князя Всеволода Большое Гнездо // Архитектурно-археологический семинар: Из истории строительной керамики средневековой Восточной Европы: Материалы научного заседания 14–15 мая 2002 г. – Санкт-Петербург, 2003. – С. 117.

¹⁹ Фонди Львівського історичного музею: ЛІМ-2472, 2474, КР-12950, 12952; розкопки Я. Пастернака, 1940 р.: сонда 4, кв. 5, гл. 0,2–0,4 м, сонда 5, кв. 4, гл. 0,2–0,4 м, краї плиток скошені, товщина 2,0 см.

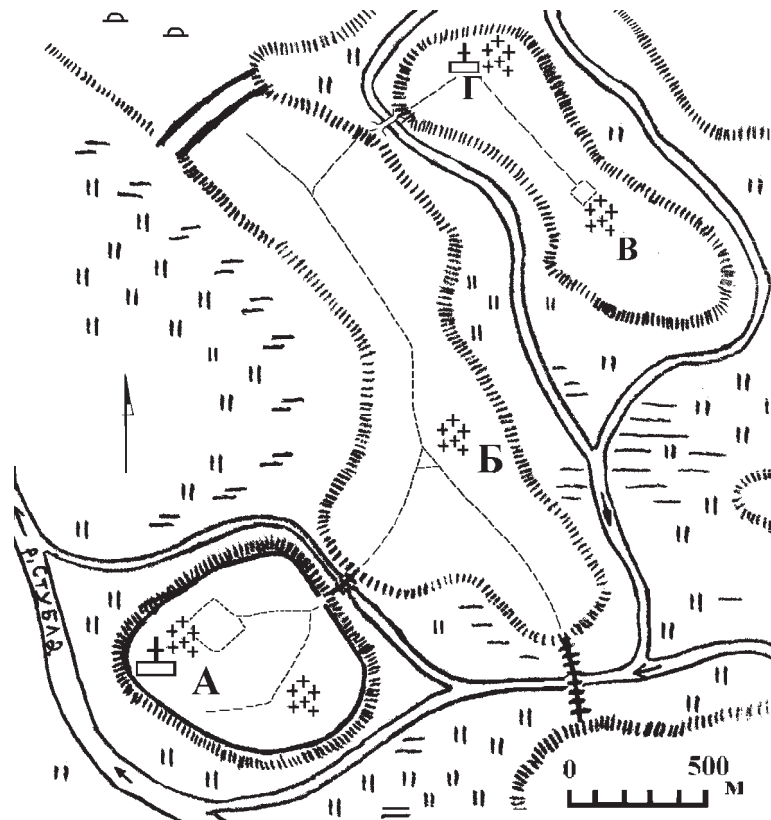


Рис. 1. Грунтові кладовища XII-XIII ст. с. Пересопниця. Умовні позначення: А – церквище святого Миколи; Б – кладовище Окольного города; В – кладовище в ур. Пастівник біля кам'яного хреста; Г – рештки храму з кладовищем XIII ст.

належала до дослідженого 1992 р. на погості дитинця дерев'яного храму. Його вдалося простежити лише на рівні підвалин, від яких збереглися будівельні рештки на глибині близько 1 м від сучасної поверхні (рис. 2). За планом це октогональна ротонда. Контури будівлі ідентифіковані як смуга обвуглених шматків дерева шириною 0,6–0,8 м та товщиною 3–10 см, які залягали в однотонному чорноземі. Їхня довжина – 10,3 м, ширина – 6,2 м. Решток долівки зафіксувати не вдалося. Ймовірно, верхні напластування з румовищем по згорілій будівлі знесено при підсипанні пагорба південніше, на якому в другій половині XVII ст. поставили сучасний храм, орієнтований, як і попередній, паралельно до валів дитинця.

Подібний восьмигранний храм, датований також початком XIV ст., завдяки добре збереженим нижнім вінцям досліджено у Мстиславі в Білорусі²⁰. Аналогічною за розмірами гранчастою спорудою була також давніше

²⁰ Алексеев А. В. Проблема становлення культового оборонного зодчества Руси в

свете раскопок в Мстиславе (Беларусь) // Российская археология. – Москва, 1993. – № 4. – С. 225. – Рис. 8.

відома Воскресенська церква XIII ст. у Галичі, яку повторно розкрив Юрій Лукомський²¹.

На ділянці між існуючим храмом та підвалинами пізньосередньовічного у 1992–1993 рр. досліджено великий гробівець, складений з брускової цегли та орієнтований, як і згадані церкви, паралельно граням дитинця (рис. 2). Його розміри – 2,75х2,4 м, стіни збереглися на висоту до 1 м. Цегляна кладка тинькована зовні, тиньк сягає до 2 см. Отже, гробівець принаймні у горішній частині був піднятий над поверхнею землі. Як виявилось згодом, його неодноразово по-варварськи пограбовано, внаслідок чого зникли навіть кістяки²². Враховуючи великі розміри гробівця та розташування на культово важливій ділянці поруч з апсидою храму, зведеного наприкінці XVII ст., припускаємо його належність вищезгаданим князівським похованням родини Чортоторийських. Інший досліджений поруч гробівець був типовим, розмірами приблизно 1х2 м. Такі ординарні поховання домінували, наприклад, на тогочасному Київському Подолі²³.

Ділянка площею близько 1 га, яку займало кладовище, вивчена нерівномірно. Розкопи та шурфи розташовані суцільною смугою лише вздовж периметра та на приваловій північно-західній частині, наскільки це дозволяли встановити умови – більшість території дитинця зайнята приватними садибами та церковним погостом. Усі 34 поховання, досліджені на цій території, виявилися практично безінвентарними, тому відносно датування їх визначено за стратиграфією. Ярус стратиграфічно найдавніших поховань, орієнтованих, переважно, на північний захід, залягає поблизу середньовічного храму на глибині 1,0–1,4 м від сучасної поверхні.

Ймовірно, неподалік південного валу дитинця знаходилася ще одна храмова ділянка (рис. 1). На це можуть вказати досліджені 1978 р. численні поховання, що займають смугу із заходу на схід довжиною понад 20 м²⁴. Вони залягають у передматериковому чорноземі на глибині 0,8–1,1 м. Поховані покладені головами на захід у випростаному положенні зі складеними руками. Біля одного з них знайдено калачеподібне кресало та залізний цвях, при іншому – пастові намистини.

Ще одну храмову ділянку на північно-східній околиці урочища Пастівник у 2003–2004 рр. дослідив Богдан Прищеп (рис. 1). Окрім слідів підвалин, ймовірно, церковної дерев'яної споруди, тут вивчено 18 поховань, розташованих рядами на глибині 0,8–1,0 м на ділянці довжиною близько 30 м.

²¹ Лукомський Ю. В. Воскресенська церква XII–XIII ст. у Крилосі // Записки Наукового товариства імені Шевченка. – Львів, 2001. – Т. 241: Праці Комісії архітектури та містобудування. – С. 294–295.

²² Терський С. В. Храмова ділянка на дитинці літописної Пересопниці у світлі археологічних досліджень // Матеріали та дослідження з археології Прикарпаття та Волині. – Львів, 2014. – Вип. 18 (друкується).

²³ Івакін В. Поховання у склепах на кладовищах Києво-Подолу за даними

археологічних досліджень (1970–2000) // Болховітіновський щорічник. 2010. – Київ, 2011. – С. 105–120.

²⁴ Терський В. С. Звіт про проведену роботу Ровенським давньоруським загonom Волино-Подільської археологічної експедиції Інституту суспільних наук АН УРСР під керівництвом молодшого наукового співробітника відділу археології Терського В. С. з 20 липня по 21 серпня 1978 р. – Львів, 1979 // НА ІУ НАН України. – Ф. 1. – Од. зб. 75. – С. 11–12.

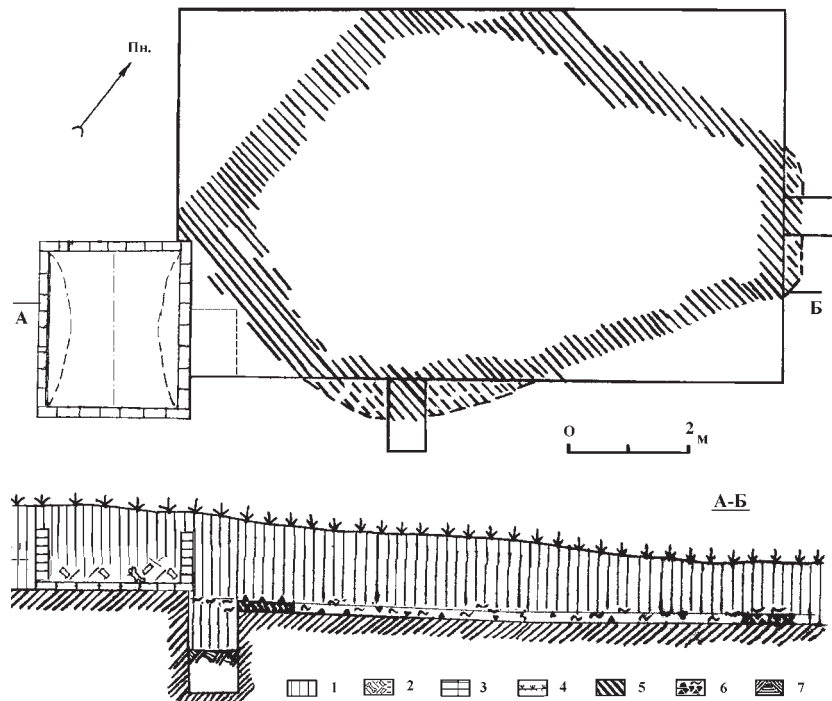


Рис. 2. План розкопу № 1 1992 р. в ур. Шпихлір у Пересопниці. Умовні позначення: 1 – темний гумус; 2 – будівельне сміття та людські кістки; 3 – цегляна кладка; 4 – деревний шар; 5 – смуга будівельного сміття та обгорілого дерева; 6 – шар з горілим деревом; 7 – материк

Усі вони орієнтовані головою на захід та стратиграфічно датуються XIII ст. Поруч знайдено уламки дзвона висотою близько 40 см (рис. 3.4–5).

Сліди підвалин цієї ймовірної церковної споруди другої половини XII – першої половини XIII ст. простежено завдяки фундаментним рівчакам, що повторюють контури стін. Вірогідно, їх викопано вздовж периметра будівлі для того, щоб горизонтально покласти обв'язку стін. Дві поздовжні та одна бокова стіни утворюють прямокутник, а четверта (східна) складається з двох частин, що утворюють тупий кут (так часто виділялася апсида у дерев'яних церквах), так що в плані будівля п'ятикутна, розмірами 6,8×3,2–3,8 м.

Отже, на території літописного міста віднайдено не менше шести храмових ділянок у супроводі поховальних комплексів. Два з них відомі завдяки наземним орієнтирам. Це – погост храму святого Миколи та територія навколо кам'яного хреста в урочищі “Пастівник”. Майже всі поховання виявлено у схожих стратиграфічних умовах – у передматериковому шарі на глибині близько 1 м, що, однак, не є достатнім доказом їх синхронності. Лише частина поховань за супутніми знахідками може бути датована приблизно XIII ст. Безінвентарні поховання, виявлені під плитами, на Волині прийнято пов'язувати з південними впливами, вихідцями з Прикарпаття або ж навіть

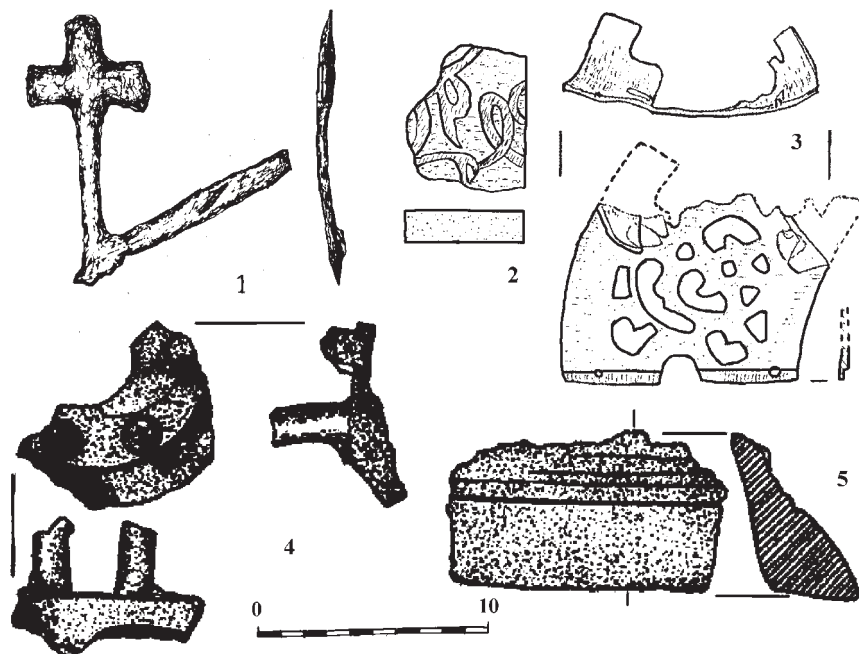


Рис. 3. Археологічні знахідки з розкопок на дитинці та в ур. Пастівник: 1 – залізо; 2 – керамічна плитка; 3 – бронзова секція панікадила; 4–5 – уламки бронзового дзвона

із Балкан²⁵. Їх, звичайно, також датують на час близько XIII–XIV ст. Від кінця XV ст. плити вже не присипали землею і на них робили написи²⁶. Отже, можна припустити, що більшість досліджених храмових ділянок функціонувала у XIII ст., що є посереднім підтвердженням найбільшого розквіту міста за часів правління на Волині короля Данила Романовича.

З огляду на значну площу Окольного міста та передмість, можна припустити наявність у Пересопниці й інших храмових ділянок середньовічного періоду. Датування більшості відомих кладовищ княжою добою залишається, переважно, апріорним, адже з результатів багаторічних археологічних досліджень відомо, що поселенська структура Пересопниці досягла найвищого рівня розвитку саме в XII–XIII ст. Тому докладніше з'ясування хронології та топографії церковних погостів Пересопниці – завдання широко-масштабних систематичних археологічних досліджень майбутнього.

Національний університет "Львівська політехніка"

²⁵ Терський С. В. Матеріальна культура населення Погориння (X–XII ст.) як приклад балто-чорноморських впливів // *Kultura Ludów Morza Bałtyckiego*. – Toruń,

2008. – Т. 1: *Starożytność i średniowiecze*. – S. 138.

²⁶ Пастернак Я. *Археологія України*. – Торонто, 1961. – С. 599.