

DOI

УДК 728.83(477.82):655.3.066.32»1900/1917»

Сергій Копилов (м. Кам'янець-Подільський),

доктор історичних наук, професор,

професор кафедри всесвітньої історії

Кам'янець-Подільського національного університету імені Івана Огієнка

E-mail: korylov@kpnu.edu.ua

ORCID: <https://orcid.org/0000-0002-3634-5276>**Ірина Паур** (м. Кам'янець-Подільський),

кандидат історичних наук, доцент,

доцент кафедри образотворчого і декоративно-прикладного мистецтва та

реставрації творів мистецтва

Кам'янець-Подільського національного університету імені Івана Огієнка

E-mail: iryna.paur@kpnu.edu.ua

ORCID: <https://orcid.org/0000-0002-5998-8274>

Культурний простір волинського маєтку Юзефа Потоцького (с. Антоніни) в документальних листівках початку ХХ ст.

У статті проаналізовано культурний простір волинського маєтку графа Юзефа Потоцького (1862–1922) в с. Антоніни Заславського повіту Волинської губернії (сьогодні – центр Антонінської селищної територіальної громади Хмельницької області) в документальних листівках початку ХХ ст. Упродовж останніх років окреслився інтерес до історії маєтків і садиб України доби модернізації, коли вони відіграли помітну роль у розвитку української культури. Це помістя – резиденція одного з найбагатших цукроварів імперії, шанувальника природи й шляхетських традицій, мисливця й колекціонера, депутата II Державної Думи Російської імперії було знане серед магнатерії країн Європи завдяки функціонуючій електростанції, прокладеній за його ініціативи і підтримки залізниці, що з'єднала Антоніни з імперськими магістралями, щорічним кінним полюваннями «rag force» з гончаками, колекцією екзотичних тварин та ін. **Мета:** реконструкція на підставі документальних поштів початку ХХ ст. й інших писемних джерел культурного простору маєтку Юзефа Потоцького в Антонінах. Наслідуючи П. Бурдьє, автори розглядають культурний простір як певну структуру взаємин між людьми, як «ансамбль невидимих зав'язків, які формують простір позицій, зовнішніх один до одного». **Завдання:** схарактеризувати волинський маєток Потоцького як взірцеве господарство Правобережної України й осередок богомного життя аристократів Російської імперії та Австро-Угорщини. **Методологія:** в основі дослідження лежать наукові принципи історизму та об'єктивізму. Дослідження ґрунтується на наукових підходах: міждисциплінарному, що поєднує методи й теоретичні засади історії, етнології, культурології та антропології, що дозволяє комплексно осмислити культурний простір маєтку-резиденції Потоцького; антропологічному, який зосереджений на вивченні людини, її світоглядних орієнтирів у конкретному історико-культурному контексті; історико-культурологічному, який дозволяє простежити взаємозв'язок між соціально-історичними умовами та проявами культурного простору та його фіксацією у документальних листівках. **Історіографічну базу** дослідження складають напрацювання українських і польських науковців різних періодів, зокрема: Т. Багінської-Журавської, В. Вихованця, О. Гончарової, Ю. Дудіна-Карвіцького, К. Лясковського, О. Пажимського, В. Церклевича, Т. Ярошевського. Дослідниця М. Казьмирчук обґрунтувала, що поняття «маєток» в українській культурі нової доби відображало складну багатогранну систему економічних, соціально-політичних і культурних аспектів, що базувалося на землеволодінні, підприємництві та приватній власності; було унікальним типом поселення й осередком формування та поширення культури. **Джерелами** для статті слугували документальні поштові листівки з видами палацу в Антонінах і фільварків маєтку, використання яких сприяло рекламуванню серед європейського громадянства культурного простору волинської резиденції графа Ю. Потоцького. З'ясовано, що упродовж 1900–1905 рр. були видані перші три серії поштових листівок із видами Антонін власниками крамниці галантерейних товарів і творів

мистецтва «Зейфарт і Дидинський», які сьогодні вважаються першими замовниками ілюстрованих листівок із видами Львова у стилі «Grüss Aus...» (1894). Відповідно до оформлення поштового формуляра з французькомовними написами та штемпелем «01.01.1901» першу серію поштових листівок з видами антонінського маєтку вони видали в 1900 р. Визначено, що напередодні Першої світової війни львівське видавництво «Поступ» видало поштівку з видом палацу в Антонінах за гравюрою Наполеона Орди та щонайменше чотири серії – В. Кишиковський. Значну частину зображень останнього становили світлини, зроблені ним для польського часопису «Wiś Ilustrowana» (1911), окремі панорамні зображення цієї публікації знаходимо на більш ранніх листівках В. Зейфарта та М. Дидинського. **Висновки:** Магнатська резиденція в Антонінах з її персональною структурою, чисельністю та професійною диверсифікацією послуг була організмом, без якого неможливо було керувати та підтримувати комплекси багатств, реалізовувати економічні, інфраструктурні, культурно-просвітницькі та мистецькі проекти Ю. Потоцького.

Ключові слова: культурний простір, маєток-резиденція Ю. Потоцького, польська аристократія, документальні листівки, візуальні джерела.

Sergiy Kopylov (Kamianets-Podilskiy),
Doctor of Historical Sciences, Professor,
Professor of the Department of World History,
Kamianets-Podilskiy Ivan Ohienko National University,
Member of the National Union of Local Historians of Ukraine
E-mail: kopylov@kpnu.edu.ua
ORCID: <https://orcid.org/0000-0002-3634-5276>

Iryna Paur (Kamianets-Podilskiy),
Candidate of Historical Sciences, Associate Professor,
Associate Professor of the Department of Fine Arts,
Decorative Arts and Restoration,
Kamianets-Podilskiy Ivan Ohienko National University,
Kamianets-Podilskiy, Ukraine
Member of the National Union of Local Historians of Ukraine
E-mail: iryna.paur@kpnu.edu.ua
ORCID : <https://orcid.org/0000-0002-5998-8274>

The cultural space of Jozef Potocki's Volhynian estate (Antoniny village) in documentary postcards from the early 20th century

The article analyzes the cultural landscape of Count Józef Potocki's (1862–1922) estate in Volhynia, located in the village of Antoniny, Zaslavsky County, Volhynia Governorate (today the center of the Antoninsky territorial community in Khmelnytskyi Oblast), as represented in documentary postcards from the early 20th century. In recent years, there has been growing interest in the history of Ukrainian estates and manors during the modernization period, when they played a prominent role in the development of Ukrainian culture. This estate, the residence of one of the richest sugar manufacturers in the empire, a lover of nature and noble traditions, a hunter and collector, and a deputy of the Second State Duma of the Russian Empire, was known among the magnates of European countries thanks to its functioning power plant, the railway line laid on his initiative and with his support, which connected Antonina with the imperial highways, annual horse hunts «par force» with hounds, a collection of exotic animals, etc.

Purpose: The aim of this study is to reconstruct the cultural space of Józef Potocki's estate in Antoniny based on early 20th-century documentary postcards and other written sources. Following the theoretical framework of Pierre Bourdieu, the authors conceptualize cultural space as a specific structure of social relations – an «ensemble of invisible ties that constitute a space of positions external to one another».

Research Objective: The study seeks to characterize Potocki's Volhynian estate as a model of agricultural and economic management in Right-Bank Ukraine, as well as a vibrant center of aristocratic and bohemian life for the elites of the Russian Empire and the Austro-Hungarian Empire. **Methodology:** The research is grounded in the scholarly principles of historicism and objectivity. It employs an interdisciplinary approach that integrates methods and theoretical perspectives from history, ethnology, cultural studies, and anthropology, enabling a comprehensive understanding of the cultural space of Potocki's estate-residence. The anthropological approach focuses on the individual and their worldview within a specific historical and cultural context. Additionally, a historico-cultural approach is applied to trace the interrelation between socio-historical conditions and the manifestations of cultural space, as reflected in early 20th-century documentary postcards. **Historiographical Foundation:** The historiographical basis of this study comprises the scholarly contributions of Ukrainian and Polish researchers from various periods, including T. Bahinska-Zhuravska, V. Vykhoanets, O. Honcharov, Yu. Dudin-Karvitskyi, M. Kazmyrchuk, K. Laskowski, O. Pazhymyskyi, V. Tserklevych, and T. Yaroshevskyi. Notably, a contemporary scholar has substantiated that the concept of the *maietok* (estate) in modern Ukrainian culture reflects a complex and multifaceted system of economic, socio-political, and cultural dimensions. Rooted in landownership, entrepreneurship, and private property, the estate functioned as a unique type of settlement and as a center for the development and spreading of culture. **Sources:** The primary sources for this article are documentary postcards depicting views of the palace in Antoniny and the estate's farm complexes. These postcards played a significant role in promoting the cultural space of Count Józef Potocki's Volhynian residence to a broader European audience. Between 1900 and 1905, the first three series of postcards featuring Antoniny were published by the proprietors of the haberdashery and fine arts shop «Zeifert and Dydyński». Wilhelm Zeifert and Michał Dydyński, merchants specializing in stationery, are today recognized as the first commissioners of illustrated postcards depicting views of Lviv in the «Grüß Aus...» (1894). According to the design of the postcard with French inscriptions and the stamp «01.01.1901», the first series of postcards with views of the Antonin estate was released in 1900. On the eve of World War I, the Lviv publishing house «Postup» issued a postcard with a view of the palace in Antoniny based on an engraving by Napoleon Orda and at least four series by W. Krzyżkowski. A significant part of the latter's images were photographs taken by him for the Polish magazine «Wieś Ilustrowana» (1911). Some of the panoramic views from this publication can also be found on earlier postcards by V. Zeifart and M. Dydynskyi. **Conclusions:** The magnate's residence in Antoniny, with its personal structure, size, and professional diversification of services, was an organism without which it would have been impossible to manage and maintain wealth complexes and implement economic, infrastructural, cultural, educational, and artistic projects.

Key words: cultural space, Y. Potocki's estate-residence, Polish aristocracy, documentary postcards, visual sources.

Період розквіту замських панських маєтків на Правобережжі припав на першу половину XIX ст. Згодом у нових умовах другої половини століття вони не втратили значення і модернізувалися відповідно до часу. Атмосфера садиби формувала відносини в родині власника, завдавала природний ритм, що визначався стосунками з природою і сезонними циклами сільськогосподарських робіт. Кожний маєток розбудовувався відповідно до історичних традицій, зазвичай за індивідуальним архітектурним проектом. Архітектура стала одним із способів вираження того, що відбувається в суспільстві, зокрема в ній візуалізуються суспільні міфи і

прагнення. Зокрема, необароковий стиль в архітектурному ансамблі палацу в Антонінах (від початку реконструкції, розпочатої 1897 р. за участі запрошених французького архітектора Франсуа Арво і німецького паркового дизайнера Кайзера) відзначався поєднанням елементів класицизму та західноєвропейських необарокових традицій кінця XIX ст.¹ Так, архітектурний ансамбль палацу в Антонінах до реконструкції Ф. Арво відтворює поштова листівка з репродукцією малюнка Н. Орди (див. *ілюстр.* 1). На ній резиденція зображена з боку головних воріт, зокрема палац представлено як прямокутну будівлю на високому цоколі. У централь-

¹ Вихованець В. Антоніни: «Шмат заходу, на полудень Русі перенесений» // Архітектурна спадщина Волині: зб. наук. праць. Рівне: ПП ДМ, 2012. Вип. 3. С. 26.



Ser. 1/9.

ANTONINY.

(G. Wolyńska.)

Rys. z natury Napoleon Orda

Starożytna rezydencja hr. Potockich.

Іл. 1. Антоніни (Волинська губ.). Давня резиденція графів Потоцьких.
Рисунок з натури Наполеона Орди. Серія 1/9. Львів: «Поступ», 1910 р.

ній частині композиції виділяється чотириколонний вхідний портик із фронтоном, що приймає до флігеля-галереї. Праве, західне крило палацу, передане художником у сильно скороченій перспективі, яке приховане серед дерев. Поряд зі старою офіциною проглядається невелика каплиця, частково схована серед зелених насаджень. Також на ній бачимо одноповерхову центральну частину палацу з п'ятьма вікнами на фасаді, бічні частини – теж одноповерхові, але з трьома вікнами кожна. Головний вхід до палацу розташовувався у середній частині парадного фасаду, яку перекривав чотирисхилий

дах, а бічні частини – трисхили дахи в класичному стилі доби.

На листівці «Антоніни. Стайні» (див. ілюстр. 2) відтворено панорамний вигляд антонінського палацу після його перебудови в стилі необароко, здійсненої віденським архітектором Фердинандом Фелльнером (1905–1908)². З правого боку поштівки помітні значні зміни в центральній частині палацу – колишній одноповерховий чотириколонний портик у класичному стилі було перетворено на витончену двоярусну будівлю, оздоблену пілястрами, з великим корпусом, перекритим характерним французьким



Antoniny Les Ecuries. 12-10-911 Regardate gli miei disegni alla Signora Rechi
Le invio un collale Saluto dalla Russia. - St. V. off. - R. Casati

Іл. 2. Антоніни. Стайні. Львів: «Зейфарт та Дидинський», 1905–1906 рр.

² Там само. С. 27.

мансардним дахом. У центрі композиції листівки зображено палацові стайні, зовнішній вигляд яких архітектор змінив наступного року, забезпечивши гармонійне поєднання резиденції з навколишнім середовищем і підпорядкувавши їхню стилістику необароковому ансамблю палацу. Ліворуч видно величну декоративну браму з кованого заліза, виготовлену варшавською фірмою Гостинського (1898)³, стовпи якої прикрашали герби власників, поряд із брамою – флігель охоронців.

Через кілька років на поштової листівці В. Кшишковського зафіксовано, що біля головного фасаду маєтку перед арковими колонами центральної частини будівлі встановлено бронзові скульптури мисливців з собаками, які виконані в паризькій майстерні⁴, два чавунні ліхтарі, декоративні рослини, які прикрашають терасу другого поверху та клумби біля вхідного павільйону (див. ілюстр. 3).



Іл. 3. Антоніні. Вид головного фасаду палацу. Видання В. Кшишковського, 1910–1914 рр.

Власники маєтку культивували збирання бібліотеки, яку формували кілька попередніх поколінь, а також колекцію живопису і фамільних портретів, декоративних рослин та екзотичних левів, верблюдів (див. ілюстр. 3), що демонстрували його оригінальний культурний простір. Останній дозволяв відчути всю красу і різноманіття природи та родинних традицій Потоцьких, коріння якого тягнулося з малої батьківщини власника у полінаціональному Львові.

Цінним візуальним джерелом дослідження побутової культури власників маєтку є по-

штової листівка «Антоніні. Зимовий сад» (див. ілюстр. 4), що зображує інтер'єр цієї частини палацового комплексу. Простір зимового саду оформлено відповідно до тогочасних канонів: екзотичні пальми, папороті й інші квіткові рослини в керамічних горщиках були розміщені серед витончених меблів з ротангу, що підкреслювало статус та естетичні вподобання власників. Архітектурне вирішення – скляна стеля та панорамні вікна – створювало оптимальні умови для існування теплолюбних рослин і водночас надавало інтер'єру вишуканої легкості.



Іл. 4. Антоніні. Зимовий сад. Видання В. Кшишковського, 1910–1914 рр.

Одна з листівок видання В. Зейфарта та М. Дидинського зафіксувала південний фасад палацу в Антонінах після реконструкції 1905 р. (див. ілюстр. 5). Для порівняння: на літографії Н. Орди було зображено палац у первісному вигляді – будівля прямокутної форми розташована на високому цоколі, центральну частину якої акцентує чотириколонний портик із фронтоном, бічні крила одноповерхові, кожне з трьома вікнами; дахи чотирихили або трисхили з невеликим кутом нахилу. Загалом архітектурний вигляд палацу вирізняється стриманістю, відсутністю надмірної декорації та типовими рисами класицизму середини XIX ст.⁵ На зображенні поштової листівки палац постає у значно зміненому вигляді – об'ємно-просторове рішення суттєво ускладнене, форма будівлі набула витончених рис. У центральній частині будівлі замість портика з'явився двоярусний об'єм із пілястрами, вікнами та декоративним

³ Багінська-Журавська Т. Антоніні. Ланцут: Artek, 2017. С. 37.

⁴ Там само. С. 61.

⁵ Jaroszewski T.S. Materiały do dziejów pałacu Potockich w Antoninach // Rocznik Muzeum Narodowego w Warszawie. 1985. S. 329–368. DOI: <https://doi.org/10.11588/diglit.19632#0331>



Іл. 5. Південний фасад палацу після
перебудови за проектом Ф. Фельнера.

Львів: Зейфарт і Дидинський, 1905–1906 рр.

оздобленням. Архітектор додав французький мансардний дах, що відповідав тенденціям архітектури того часу. Фасади палацу прикрашені орнаментальними елементами, ліпниною та рельєфами, характерними для необарокового стилю. Усі ці архітектурні новації надали палацу вишуканого, репрезентативного вигляду та відповідності тогочасним європейським архітектурним тенденціям. Отже, перебудова істотно трансформувала архітектурний вигляд палацу в Антонінах – від стриманої класичної резиденції середини ХІХ ст. до виразної, оздобленої у стилі необароко споруди з акцентованим декоративним рішенням фасадів. Зміни торкнулися як загальної об'ємно-просторової композиції, так і декоративного опорядження,

що визначило нове стилістичне звучання архітектурного об'єкта.

На початку 1900-х рр. маєток-резиденція Антоніни – це завершений архітектурно-ландшафтний комплекс, гармонійно інтегрований у природний рельєф місцевості. Корпуси палацу були лише складовими частинами мальовничої резиденції, оформленої у стилі сентиментально-паркового ансамблю, який включав фруктові сади, городи, фільваркові забудови, господарські комплекси, стайні, які поєднувалися між собою мережею алей, доріжок, струмків та декоративних насаджень. Мальовниче середовище ландшафтного парку поєднувалося з практичними потребами господарства, зокрема поштові листівки В. Кшишковського зберегли види теплиці, вілли «Маршалкувка», китайського павільйону, каретної станції, гаража для автомобілів та ін.⁶

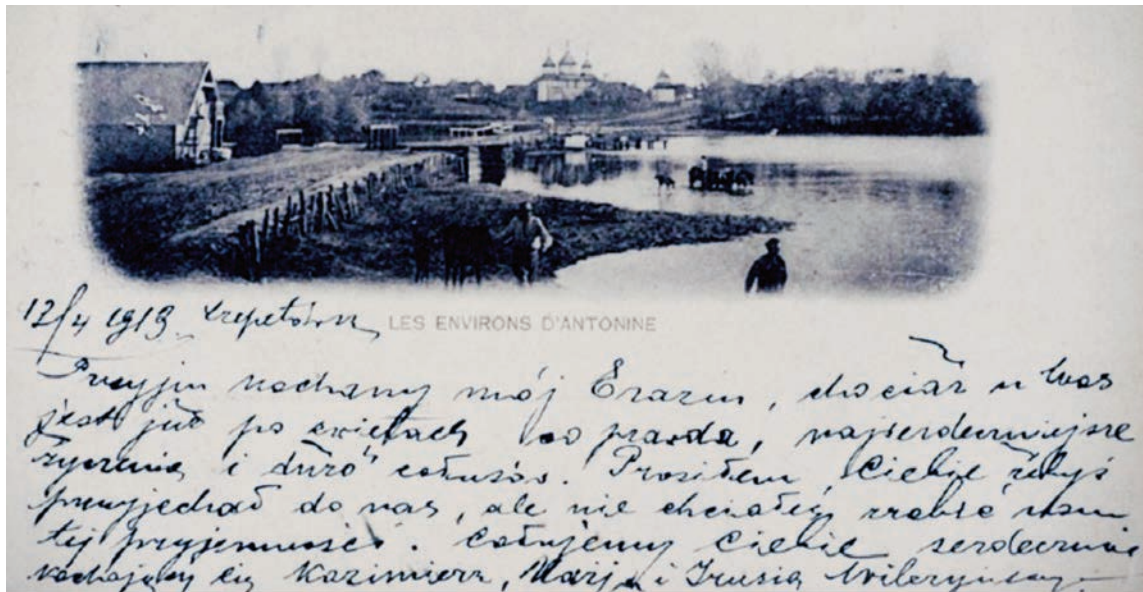
На увагу заслуговує поштівка «Антоніни. Дамби» (див. ілюстр. б), на задньому плані якої бачимо обгороджений парканом сад маєтку Потоцьких, на передньому – стадо волів на пасовищі. Ландшафтний парк маєтку вражав сучасників рідкісною для цього регіону флорою та багатством видового складу дерев. Палацовий садівник В. Земковський уклав детальний каталог насаджень, у якому зафіксував весь перелік рослин, включно з декоративними і плодовими деревами, кущами, лікарськими травами та іншими видами, які збагачували флористичне розмаїття парку⁷.



Іл. 6. Антоніни. Дамби. Львів: «Зейфарт і Дидинський», 1900–1904 рр.

⁶ Antoniny. URL: <https://polona.pl/sets?searchCategory=objectSets&page=0&size=24&sort=RELEVANCE&searchLike=Antoniny>

⁷ Багінська-Журавська Т. Антоніни... С. 37.

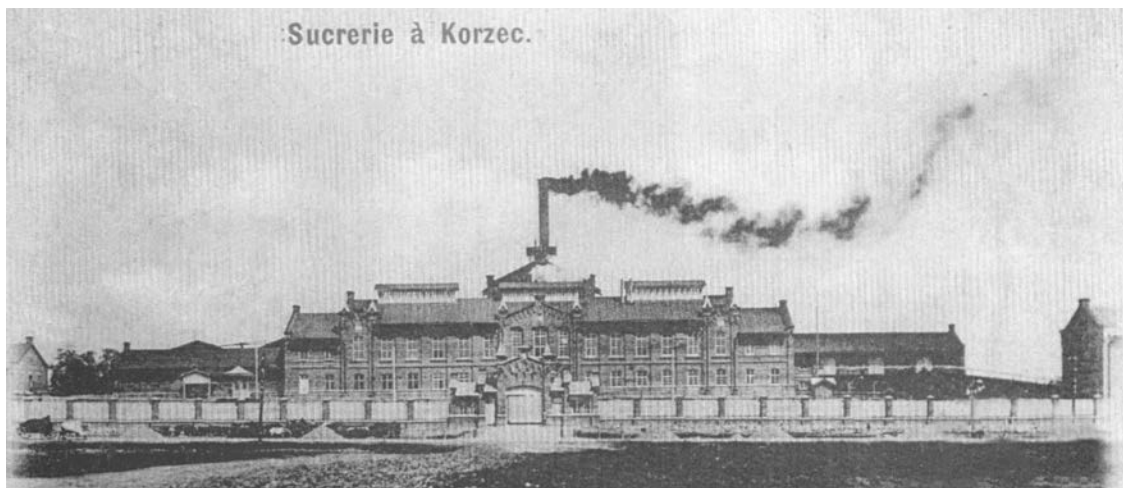


Іл. 9. Околиці Антонін. Львів: «Зейфарт і Дидинський», 1900–1904 рр.

ставків, пустки, що перейшли у спадок від матері Марії Клементини Сангушко. У його власності також були Клембонецька, Кременчуцька, Корицька цукроварні, Шепетівський цукро-рафінадний завод, завод із виробництва скла у Смолдирівському маєтку, три винокуренні заводи, 25 водяних млинів, поклади граніту, каоліну, джерела сірчано-залізних мінеральних вод та ін.¹²

На зламі століть продукція цукрових заводів Ю. Потоцького неодноразово експонувалася на

Всеросійських сільськогосподарських і промислових виставках, зокрема вирізнялася серед продукції інших цукроварень, представлених на Київській виставці 1897 р.¹³ Саме прибутки від продажу цукру стали основою фінансової могутності власника Антонінського маєтку. На двох віднайдених поштівках початку 1900-х рр. видавці розмістили зображення цукрового заводу в Корці¹⁴ (див. ілюстр. 10), ймовірно, видання фотографа та видавця Я. Бялашевського¹⁵.



Іл. 10. Цукровий завод Ю. Потоцького в Корці

¹² Киевская сельско-хозяйственная и промышленная выставка 1897 года и ее участники: Литературно-художественное издание С.В. Кульженко и Б.К. Струнсаго. Ред. И.В. Лещенко. Київ, 1898. Ч.ІІІ. С. 8.

¹³ Там само. Ч.ІІ. Отд. Б. С. 40.

¹⁴ Прищена О. Міста Волині у другій половині ХІХ – на початку ХХ ст. Рівне: ПП ДМ, 2010. С. 100; Korzec // Prywatna kolekcja zdjęć Marii Markowskiej (Muszyńskiej). URL: <http://dzierzoniowskiearchiwum.pl/kad/kolekcja.php?o=mma>

¹⁵ Ziemska M. Srarby wołyńskiej kolekcji (o kartach pocztowych ze zbiorów Tadeusza Marcinkowskiego), Część 1 – pod zaborami // Kwartalnik kresowy. 2023. N 1 (17). S. 132.

У волинських маєностях Ю. Потоцького було запроваджено методи і культуру землеробства, застосовувалася меліорація, що дозволяла збільшити площу орних земель, які потрапили на зображення поштівки В. Кшишковського із полюванням (див. ілюстр. 11). Поєднання сівозміни, якісного насіння та родючих ґрунтів давало можливість збирати якісні врожаї, зокрема цукрового буряку, вирощування якого давало власнику найбільший прибуток і було основою його економічної могутності. Модернізація маєтку полягала в тому, що господарства набули прагматичного ставлення до землі і природних багатств з найманою працею для обробітку ґрунтів і збирання високих врожаїв. Для їх одержання застосовували обґрунтовані сівозміни, вносили достатню кількість органічних і мінеральних добрив, використовували модернізовані сільськогосподарські знаряддя і механізми. Для підвищення врожайності цукрових буряків і зернових культур на фермі в Медці проводили селекцію та акліматизацію нових сортів насіння цукрових буряків, функціонувала метеорологічна станція, проводили експерименти з мінеральними добривами.

Із галузей тваринництва головне місце займало тонкорунне вівчарство і конярство. Для підвищення прибутковості розводили найкращі

породи худоби, зокрема: тонкорунні вівці породи Електораль-негретті; чистокровні англійські й арабські коні для їзди верхи, легкої упряжі та напівкровні каретні; мисливські та робочі коні, у репродукції яких брали участь жеребці важких порід Клевеленд і Суффольк (див. ілюстр. 12). Найкращі особини тваринницького господарства графа Ю. Потоцького повсякчас брали участь у сільськогосподарських і промислових всеросійських і регіональних виставках, де виборювали престижні дипломи і медалі¹⁶. Улітку 1901 р. на Волинь завітав знаний дописувач польськокомовної преси С. Бояновський, щоб ознайомитися зі здобутками конярства Потоцьких і Сангушків. У 27 фільварках Шепетівського й Антонінського «ключів» Ю. Потоцького нарахувалося до тисячі «робочих» коней, а екіпажних, розгінних та верхових елітних коней – понад 150 голів, які утримувалися в Антонінській стайні. Коней елітних порід власник закупував у Франції, Англії та Ліхтенштейні, а придбання та збут гривастих для господарства відбувалося на ярмарках у Дубно, Ярмолинцях, Бердичеві та Білій Церкві.

Отже, на початку ХХ ст. магнатська резиденція Ю. Потоцького в Антонінах була важливим осередком економічного й суспільно-культурного життя Волині. Документальні поштові



Іл. 11. Антоніни. Видання В. Кшишковського, 1910–1914 рр.

¹⁶ Киевская сельско-хозяйственная и промышленная выставка 1897 года... Ч. II. Отд. Б. С. 40.



Іл. 11. Антоніни. Видання В. Кшишковського, 1910–1914 рр.

листівки популяризували економічні досягнення, архітектурні новації та аристократичний спосіб життя власників маєтку. Їх трансформація зумовлювалася зростаючими потребами меценатства, масштабами участі в суспільному і культурному житті, прагненням наслідувати європейську аристократію. Важливу роль відіграла політика престижу, що мала підкреслювати можливості та розкіш меценатів. Власники Антонін намагалися сформувати своє оточення так, щоб підкреслити своє виняткове становище

серед польської та австрійської магнатерій, російських дворян, переслідуючи певні політичні цілі, зокрема діяльність як депутата Державної Думи. Крім того, мало значення суперництво аристократичних кланів, які намагалися наздогнати своїх конкурентів або не відставати від них. Магнатська резиденція в Антонінах була організмом, без якого неможливо було керувати та підтримувати комплекси багатств, реалізувати економічні, інфраструктурні, культурно-просвітницькі та мистецькі проекти.

References

1. Bahinska-Zhuravska, T. (2017). *Antonyny*. Łańcut: Artex. [in Ukrainian].
2. Burd'є, P. (1994). *Nachala*. Moskva. [in Russian].
3. Kazmirchuk, M. (2022). Poniattia «maietok» v ukrainskii kulturi naprykintsi XVIII – na pochatku XX st. *Etnichna istoriia narodiv Yevropy*, (66), 7–15. [in Ukrainian].
- 4, Kotłobulatowa, I. (2006). *Lwów na dawnej pocztołwce*. Kraków: Międzynarodowe Centrum Kultury. [in Polish].
5. Pryshchepa, O. (2010). *Mista Volyni u druhii polovyni XIX – na pochatku XX st*. Rivne: PP DM. [in Ukrainian].
6. Vykhanets, V. (2012). Antonyny: «Shmat zakhodu, na poluden Rusy perenesenyi». *In Arkhitekturna spadshchyna Volyni: Zbirnyk naukovykh prats*. 3, 16–30. [in Ukrainian].
7. Ziemska, M. (2023). Skarby wołyńskiej kolekcji (o kartach pocztowych ze zbiorów Tadeusza Marcinkowskiego), część 1 – pod zaborami. *Kwartalnik Kresowy*. 1(17), 121–174. [in Polish].