

УДК027.54:025.177]:[084“388”:271.4(477)-726.1“18/19”]:[736.3:27-774](477/83-25)“18/19”

**ЮВІЛЕЙНИЙ АЛЬБОМ З НАГОДИ 30-ЛІТТЯ
МИТРОПОЛИЧОЇ ПРАЦІ АНДРЕЯ ШЕПТИЦЬКОГО
ЯК СФРАГІСТИЧНЕ ДЖЕРЕЛО
(із фонду Інституту досліджень бібліотечних мистецьких
ресурсів Львівської національної наукової бібліотеки
України імені В. Стефаника)**

Роман Голій

канд. іст. наук, науковий співробітник відділу наукових досліджень спеціальних видів документів Інституту досліджень бібліотечних мистецьких ресурсів ЛННБ України ім. В. Стефаника

ORCID: <https://orcid.org/0000-0001-8149-2470>

DOI: [https://doi.org/10.37222/2524-0315-2022-14\(30\)-13](https://doi.org/10.37222/2524-0315-2022-14(30)-13)

Ювілейний альбом з нагоди тридцятиліття митрополичої праці А. Шептицького належить до унікальних історичних джерел 1930–1931 років. Сфрагістика у цій пам'ятці представлена українськими печатками кінця XIX – першої третини XX ст. В альбомі зібрано майже 150 відбитків деканатських і парафіяльних печаток Стрийського протопресвітеріату Львівської єпархії, до якого входили Болехівський, Долинський, Жидачівський, Журавенський, Любінецький, Миколаївський, Перегинський, Рожнятівський, Сколівський, Стрийський, Тухлянський деканати. Для дослідження печаток використано методи порівняння, класифікації та реконструкції сфрагістичних пам'яток. Зіставлення окремих примірників виявило підміну деяких печаток. У висновках подано статистичні узагальнення щодо достовірності досліджуваної пам'ятки як сфрагістичного документа.

Альбом може бути цінним джерелом для спеціальних історичних дисциплін, а також для дослідження історії української мови, локальної і церковної історії Галичини пізньомодерного та новітнього періоду.

***Ключові слова:** сфрагістика, парафіяльні печатки, Галичина, А. Шептицький, ювілейний альбом, критика сфрагістичних джерел.*

Постановка проблеми. У 1930–1931 роках катехит зі Стрия о. Йосиф Савицький зібрав і упорядкував Ювілейний альбом з нагоди тридцятиліття митрополичої праці Андрея Шептицького. Рукописна мистецька пам'ятка зберігається у фонді фотографій відділу

© Голій Р., 2022

наукових досліджень спеціальних видів документів ІДБМР ЛННБ України ім. В. Стефаника¹ та введена до мистецтвознавчого обігу, однак маловідома для широкого кола дослідників. Водночас вона містить фактологічний матеріал, який може стати цінним джерелом для вивчення локальної, мовної і церковної історії Галичини, а також предметом дослідження низки спеціальних історичних дисциплін, зокрема епіграфіки, вивчення емблематики та сфрагістики [1].

Аналіз останніх досліджень та публікацій. Дослідження української сфрагістики сьогодні налічує величезну кількість праць. Проте церковні парафіяльні та деканатські печатки Галичини вивчало вузьке коло дослідників, яким цей альбом не був відомий як історичне джерело.

Найновіші дослідження українських церковних печаток Галичини належать Ірині Скочиляс, котра зосередила увагу на вивченні печаток Перемишльської греко-католицької єпархії [2; 3]. Оскільки парафії деканатів Стрийського протопресвітеріату не належали до Перемишльської єпархії, дослідниця не розглядала конкретно ці печатки, але висновки І. Скочиляс часто є слушними і для характеристики сфрагістики Львівської єпархії.

Варто вказати також окремі краєзнавчі дослідження церковно-інституційної тематики [4; 9; 10]. Так, йдеться про сучасні Шематизми Самбірсько-Дрогобицької та Стрийської єпархій Української греко-католицької церкви. Адже територія колишнього Стрийського протопресвітеріату входить тепер до складу цих єпархіальних структур.

Мета статті — комплексно дослідити означену пам'ятку як сфрагістичне джерело. Аналіз передбачає з'ясування характерних рис та особливостей зображень і написів на печатках, а також визначення достовірності сфрагістичного матеріалу.

Методологія. Дослідження виконано на загальнонаукових методологічних засадах. Під час класифікації печаток використано методи типології та групування. Для прочитання нечітких написів застосовано прийоми реконструкції сфрагістичних пам'яток. Під

¹ Містить 285 фото, інвентаризованих за номерами 50001 / V ф. – 50285 / V ф. Про пам'ятку повідомлено у доповідях на IX Міжнар. наук. конф. «Мистецька культура: історія, теорія, методологія» (19 листоп. 2021 р., Львів) та на XXXI наук. геральдичній конф. (8 жовт. 2021 р., Львів).

час аналізу кількох подібних відбитків використано порівняльний метод. Завдяки зіставленню деяких відбитків зроблено висновок про підміну окремих печаток. У висновках подано статистичні узагальнення щодо достовірності досліджуваної пам'ятки як сфрагістичного джерела.

Виклад основного матеріалу дослідження. Ювілейний альбом з нагоди тридцятиліття митрополичої праці А. Шептицького містить 77 картонних темно-сірих аркушів, зшитих із міцною бордовою обкладинкою, розміром 44 × 34,5 см. У верхньому лівому кутку на обкладинці золотим тисненням зображено трикупольний дерев'яний храм, обрамлений по колу променями. Під зображенням — широка скісна орнаментована смуга. У нижньому правому кутку монограма: АШ. На звороті обкладинки тиснена сигнатура: «А. ВОЩАК СТРИЙ».

На перших двох нумерованих аркушах альбому — рукописна присвята церковнослов'янським шрифтом, підписана Ювілейним комітетом 30 листопада 1930 р. На аркушах 1–74 наклеєно світлини храмів Стрийського протопресвітеріату, до якого належало одинадцять деканатів [7, с. 131]: Болахівський, Долинський, Жидачівський, Журавенський, Любінецький, Миколаївський, Перегинський, Рожнятівський, Сколівський, Стрийський, Тухлянський. Деякі з цих церков сьогодні вже не існують (зокрема храми у селах П'ятничани, Йосиповичі Стрийського деканату [4, с. 10]).

Вісім останніх світлин альбому — із зустрічі Митрополита Андрея у Стрию 14 травня 1931 р. Наприкінці рукопису подано зміст — «Спис деканатів» — із зазначенням номерів відповідних аркушів. Під ним рукописний напис: «Зібрав і упорядкував о. Йосиф Савицький катехит в Стрії».

Більшість аркушів на звороті містить парафіяльні печатки та підписи священників, також подекуди додано історичні довідки про храми. Загалом в альбомі представлено 262 відбитки, з них одна печатка належала осередку Товариства отців катехитів у Стрию (*Лл. 1*), решта — деканатські (*Лл. 2*) та парафіяльні печатки (*Лл. 3, 4*). Значна частина відбитків повторюється, бо той самий священник часто опікував кілька парафій (дочірніх, прилучених тощо) й, відповідно, ставив в альбомі однакові печатки. Тому різних відбитків значно менше: 8 деканатських і 140 парафіяльних.

Майже усі відтиски в альбомі темного кольору (чорний, фіолетовий, темно-синій), три печатки червоні (парафії сіл Облазниця Жидачівського деканату, Камінь і Рожнятів Рожнятівського деканату). Більшість печаток має круглу форму, приблизно чверть — овальну.



Лл. 1. Печатка осередку Товариства отців катехитів у Стрию



Лл. 2. Печатка Перегинського деканату



Лл. 3. Парафіяльна печатка села Любша



Лл. 4. Парафіяльна печатка села Вільхівка

Значна кількість відбитків дефектна (неповний напис, нечітке зображення, злиття символів через надмір чорнила тощо), що ускладнює читання легенди та розпізнавання зображення. Та, завдяки повторенню відбитків в альбомі, майже усі печатки атрибутовано максимально повно. Деякі відбитки поставлено двічі на тому самому місці, але, на жаль, із зміщенням, що також ускладнює їхній опис (Долина Долинського деканату; Нижня Рожанка Тухлянського деканату). Не вдалося відчитати легенди парафіяльних печаток сіл Кути (в альбомі — Кавчийкут) Жидачівського деканату, Камінь Рожнятівського деканату, Волосянка Тухлянського деканату.

Печатки деканатів містяться переважно на аркушах із їхніми назвами. Однак відбитки печаток Любінецького та Стрийського деканатів поставлено, ймовірно, помилково, на інших сторінках (через один аркуш). З одинадцяти деканатів відсутні печатки трьох: Журавенського, Миколаївського, Тухлянського. Журавенський декан поставив тільки парафіяльну печатку як парох відповідної парафії (не на аркуші з назвою деканату), але у підписі зазначив, що він є деканом. Печатка Миколаївського деканату, можливо, відсутня тому, що декан не перебував у Миколаєві, а служив у Городецькому деканаті Львівського протопресвітеріату, де опікував місцеву сільську парафію [7, с. 36, 64]. Тухлянський декан, очевидно, змінив печатку деканату парафіяльним відбитком, який стоїть на аркуші з назвою деканату (випадки використання деканами парафіяльних печаток замість деканатських відомі також на прикладі сфрагістики Жовківщини [2, с. 204], Старосільщини та інших місцевостей [3, с. 41–47]). Перегинський декан поставив деканатську печатку двічі: на звороті назви деканату і на аркуші із назвою своєї парафії.

Іноді один священник ставив кілька різних парафіяльних печаток. Зокрема, парох села Церківна Болахівського деканату поставив дві однакові печатки (від парафії Церківна і від прилученої парафії села Станковець), проте той самий священник підписався як парох села Побук Любінецького деканату й поставив відповідно ще три печатки (від парафії в Побуці та дочірніх храмів у Тишівниці та Межибродах). Можливо, цього душпастиря перевели для служіння з одного села до іншого (в різних деканатах) якраз під час підготовки альбому, й тому кілька разів він поставив підпис із різними парафіяльними печатками. Це свідчить, що процес збору матеріалу для альбому був дуже тривалим.

Ймовірно, щоб скоротити час підготовки альбому, було допущено деякі свідомі невідповідності та спрощення, що певною мірою применшує його інформативність як історичного джерела. Наприклад, підпис згаданого Побуцького пароха стоїть також біля печатки парафії в Нижньому Синьовидному Любінецького деканату. Проте, згідно із Шематизмами Львівської архієпархії 1928–1932 років [6, с. 55; 7, с. 64; 8, с. 85], там служив інший священник, тому цю розбіжність можна пояснити хіба що тимчасовою заміною одного пароха іншим. Парох сіл Рожанка Вища і Рожанка Нижча Тухлянського деканату мав, відповідно, поставити дві печатки, але поставив одну, а поряд чомусь відбито печатку парафії Головецька, де служив родич згаданого пароха.

Водночас деякі печатки парафій Перегинського деканату явно підмінені: використано одну матрицю для кількох відбитків. Так, в альбомі мали б бути парафіяльні печатки сіл Лецівка (з окремим храмом у селі Дубшара), Красна, Липовиця, Присліп (з окремим храмом у селі Майдан), Суходіл, Долішній Ясінь (з окремим храмом у селі Горішній Ясінь), проте біля підписів священників цих парафій поставлено печатку парафії села Вільхівка (Іл. 4), але без назви поселення. Відповідну частину легенди, ймовірно, було закрито на матриці клаптиком паперу (в деяких випадках підміна була невдала) і поставлено відбитки з написом: «ГР. КАТ: УРЯД ПАРОХІЯЛЬНИЙ в». Це певною мірою свідчить, що ставлення власників печаток до їхнього використання могло бути дуже поверховим, якщо йшлося про неофіційні документи.



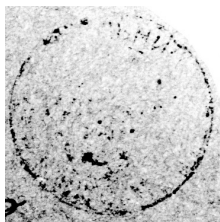
Іл. 5. Печатки, поставлені від каплиці і від парафії села Підгородці

У цьому контексті можна назвати також печатку, поставлену від цвинтарної каплиці села Підгородці Сколівського деканату.

Відбиток, на жаль, нечитабельний, видно тільки літери: «...ЛЬНИ...». Проте він безперечно відрізняється від Підгородської парафіяльної печатки (неоднаковий розмір відбитків, різний шрифт літер), хоча біля обох відтисків стоїть підпис того самого священника (Лл. 5). Варто зазначити, що за аналогією з іншими приписними чи дочірніми храмами каплиця не повинна була б мати окремої печатки, — в альбомі немає подібного випадку. Дві печатки мали б бути однаковими.

Це спонукало нас докладніше розглянути цей випадок. У Шематизмах 1928–1930 років про цвинтарний храм у Підгородцях взагалі немає відомостей [6, с. 85; 7, с. 98; 8, с. 148]. Але у 1900 р. він згаданий як каплиця [5, с. 164–165], хоча за тридцять років інформацію про нього чомусь уже не подавали до узагальнених Шематизмів єпархії. Однак він існував, доказом чого є означений Ювілейний альбом із підписом місцевого священника (душпастир від парафіяльного храму підписався як «парох в Підгородцях», а від каплиці як «ректор церкви»). Каплиця існує й тепер — храм православної громади села Підгородці [9, с. 520].

Серед сфрагістичних пам'яток Сколівського деканату в альбомі наявний тільки один відбиток, подібний за розміром до печатки, поставленої від Підгородської каплиці, — відбиток парафіяльної печатки села Ямельниця. Порівнявши ці два примірники, можна зробити висновок, що вони є відбитками тієї самої матриці: контури і характерні плями розміщені на тих самих частинах поля зображення. Наведений фрагмент легенди «...ЛЬНИ...» (Лл. 6) тотожний за розміщенням із частиною назви села: «... В ЯМЕЛЬНИЦІ» (Лл. 7). Можливо, цю печатку поставлено помилково не на відповідному місці, але не відкидаємо, що відбиток навмисно зроблено нечітко.



Лл. 6. Печатка, поставлена від каплиці села Підгородці



Лл. 7. Парафіяльна печатка села Ямельниця

Загалом довідкова частина на зворотних сторінках аркушів альбому неоднакова у різних деканатах. Так, парахи Миколаївського деканату не тільки поставили підписи, парафіяльні печатки, а й написали про усі храми короткі історичні довідки. Проте без підписів і печаток подано в альбомі деякі парафії Любінецького деканату. Частину аркушів від Долинського деканату, ймовірно, було отримано пізніше, ніж аркуші основної частини, тому їх додано наприкінці альбому без підписів парохів і печаток.

Зображення на печатках. Серед сфрагістичних пам'яток, зафіксованих в альбомі, можна виокремити чотири типи печаток: емблематичні (символічні), агіографічні (із зображенням святих чи подій із їхнього життя), гласні (пов'язані з назвою населеного пункту чи присвятою парафіяльної громади), написові (без зображення). Водночас варто зауважити, що та сама печатка може умовно належати до кількох типів. Зокрема, печатка із зображенням святого Миколая церкви Святого Миколая села Розгірче Любінецького деканату є і агіографічною, і гласною.

До емблематичного типу належить печатка осередку Товариства катехитів у Стрию. Зображення, ймовірно, відображає емблему Товариства: розкрита книга, обабіч якої — дві лаврові гілки, над книгою — зірка з шістьма променями. До цього типу можна зарахувати деканатські печатки із зображенням хреста:

- хрест із розширеними раменами, над хрестом — капелюх, із якого спушено обабіч хреста по шість китиць (одна, нижче — дві, нижче — три): Перегинський, Стрийський, Долинський деканати;
- таке саме зображення, але хрест має заокруглені на кінцях рамена: Болехівський, Рожнятівський деканати;
- хрест із трьома пелюстками на кожному закінченні, над хрестом — нечітке зображення, ймовірно, капелюх із китицями: Любінецький деканат;
- чотирикінцевий латинський хрест: Сколівський деканат.

Хрест також часто зображали на парафіяльних печатках. Іноді це було суголосним із присвятою храму Воздвиженню Чесного Хреста: Мізунь Долинського деканату, Ілів Миколаївського деканату, Рівня Рожнятівського деканату, Опорець Тухлянського деканату. Хоча парафія села Семигинів Любінецького деканату, яка мала таку саму присвяту, використовувала написову печатку. Водночас можна

констатувати, що хрест як символ християнства наявний у парафіяльній сфрагістиці багатьох храмів, незалежно від їхньої назви.

Серед варіантів хреста можна виокремити:

- хрест із розширеними раменами: на парафіяльних печатках сіл Тисів (Болехівського деканату); Цуцилівці, Покрівці (Жидачівського деканату); Голешів, Любша (Журавенського деканату); Побук (Любінецького деканату); Устя (Миколаївського деканату); Верхній Струтин, Спас, Рівня (Рожнятівського деканату);

- хрест із розширеними та заокругленими на кінцях раменами: Ростічки (Болехівського деканату); Княжолука (Долинського деканату); Нінів Долішній (Любінецького деканату);

- хрест із розширеними раменами та видовженим нижнім закінченням, обабіч хреста — вінок із двох гілок, перехрещених знизу: Лукавиця Нижня (Любінецького деканату);

- хрест із трьома пелюстками на кожному закінченні: Ілів (Миколаївського деканату); Стрий (Стрийського деканату); Опорець (Тухлянського деканату);

- хрест у сьайві з трьома пелюстками на кожному закінченні: Млинище (Жидачівського деканату); Баличі Подорожні (Журавенського деканату); Рудники (Миколаївського деканату); Стрілків (Стрийського деканату); Тухолька (Тухлянського деканату);

- рівнораменний (грецький) хрест: Кієвець (Жидачівського деканату);

- шестикінецьний хрест на основі, обабіч — рослинний орнамент, під написом — дві перехрещені пальмові гілки: Бубнище (Болехівського деканату);

- восьмикінечний (православний) хрест: Пациків (Долинського деканату); Мельнич (Журавенського деканату); Братківці (Стрийського деканату); Гітари, Ялинковате (Тухлянського деканату);

- восьмикінечний (православний) хрест на основі-пагорбі: Мізунь (Долинського деканату);

- чотирикінцевий латинський хрест: Бережниця (Жидачівського деканату); Коростів, Сколе (Сколівського деканату); Підгірці, Дуліби, Завадів, Конюхів, Лисятичі (Стрийського деканату);

- латинський хрест із ледь розширеними закінченнями, обабіч хреста — дві перехрещені знизу пальмові гілки: Лавочне (Тухлянського деканату).

На парафіяльній печатці Ляхович Подорожніх Журавенського деканату хрест є центральною частиною агіографічного зображення — Розп'яття на Голгофі (восьмикінецьний хрест, обабіч якого — постаті Богородиці й Івана Богослова).

Серед інших агіографічних зображень найчастіше трапляються мініатюри, пов'язані з присвятою храму:

- Свята Трійця: Підбереж (Болахівського деканату); Надітичі (Миколаївського деканату);

- Різдво Христове: Берездівці (Миколаївського деканату); Рожнятів (Рожнятівського деканату);

- Богоявлення: Лисовичі, Слобода Болахівська (Болахівського деканату); Верхнє Синьовидне (Сколівського деканату); Головецько, Хащованя (Тухлянського деканату);

- Воскресіння Христове: Жидачів (Жидачівського деканату); Розвадів (Миколаївського деканату);

- Вознесіння Господнє: Межиріччя (Жидачівського деканату);

- Зіслання Святого Духа: Верхня Рожанка (Тухлянського деканату);

- Різдво Богородиці: Руда (Жидачівського деканату);

- Введення в храм Богородиці: Яйківці (Журавенського деканату);

- Благовіщення Богородиці: Лани (дочірня від церкви в Стрию);

- Успіння Богородиці: Пісочна (Миколаївського деканату);

Підгородці (Сколівського деканату);

- Богородиця з Дитям: Ілемя (Долинського деканату); Веринь, Станьківці (Миколаївського деканату);

- Богородиця з Дитям у коронах: Перегинсько (Перегинського деканату); Креховичі (Рожнятівського деканату); Гребенів (Сколівського деканату); Дашава (Стрийського деканату);

- Богородиця з Дитям у коронах, обабіч — два ангели: Раків (Долинського деканату); Дроговиж (Миколаївського деканату); Креховичі (Рожнятівського деканату);

- Покрова: Велика Воля (Миколаївського деканату); Олексичі (Стрийського деканату);

- Положення ризи Пресвятої Богородиці (на хмарині у сьйві Богородиця тримає пояс, внизу — п'ять постатей): Гозіїв (Болахівського деканату);

- Богородиця «Непорочне Зачаття» (постать Богородиці у повен зріст, яка стоїть на земній кулі й топче змія): Вербівка (в альбомі — Лдзіне) (Рожнятівського деканату);
- Воздвиження Чесного Хреста: Лоп'янка (Рожнятівського деканату);
- святий Миколай із православним єпископським посохом: Солуків (Долинського деканату); Монастирець (Журавенського деканату); Труханів (Любінецького деканату); Демня, Миколаїв (Миколаївського деканату); Петранка (Рожнятівського деканату); Крушельниця (Сколівського деканату); Сіхів (Стрийського деканату);
- святий Миколай із латинським єпископським посохом: Заболотівці (Жидачівського деканату); Розгірче, Стинава Верхня (Любінецького деканату); Оравчик, Урич (Сколівського деканату);
- святий Миколай із Євангелієм у руці: Гошів (Болехівського деканату); Лолін, Надіїв (Долинського деканату); Дуба, Сливки (Перегинського деканату); Нижній Струтин (Рожнятівського деканату); Козьова (Сколівського деканату); Довге (Стрийського деканату);
- архистратиг Михаїл: Воля Задеревацька, Чолгани (Болехівського деканату); Янівці, Небилів (Перегинського деканату); Камінь, Цінева (Рожнятівського деканату); Орава, Сопіт (Сколівського деканату); Ходовичі (Стрийського деканату); Жупани (в альбомі — Жупане), Сморже (Тухлянського деканату);
- святі Козьма і Дем'ян: Гніздичів (Жидачівського деканату); Корчин (Сколівського деканату);
- свята Параскева: Велдіж, Туря Велика (Долинського деканату); Бережниця (Стрийського деканату);
- підняття на Небо святого Іллі: Рахія (Долинського деканату);
- святі Яким і Анна: Дідушиці Малі (Долинського деканату);
- святі жінки-мироносиці: Болехів (Болехівського деканату);
- святий Євстахій: Облазниця (Жидачівського деканату).

До гласних печаток належить відбиток із силуетом трикупольної церкви між деревами на парафіяльній печатці села Церківна Болехівського деканату (Іл. 8). У селі тоді існував однокупольний дерев'яний храм, фотографія якого міститься в альбомі. Однак церква на світліні неподібна до зображення на відбитку. Водночас варто зауважити, що храм у селі Церківна мав назву Святої Параскеви. Отже, трикупольна церква серед дерев на печатці, ймовірно, пов'язана саме з назвою села, але не символізує конкретний храм чи присвяту.



*Лл. 8. Парафіяльна печатка
села Церківна*



*Лл. 9. Парафіяльна печатка
села Розгірче*

Мініатюри на інших печатках також не завжди відображають назви церков. Так, храм у селі Заболотівці Жидачівського деканату від побудови в XIX ст. має назву Чуда Святого Михаїла [10, с. 173], але на печатці зображено святого Миколая (таку саму постать святого з латинським єпископським посохом зображено на печатках парафій сіл Розгірче (Лл. 9) та Стинава Верхня Любінецького деканату). На печатці церкви Святого Дмитра у селі Підгородці Сколівського деканату [9, с. 520] зображено сюжет Успіння Богородиці. Згаданий храм у селі Ляховичі Подорожні Журавенського деканату посвячено на честь Собору Пресвятої Богородиці, однак на печатці зображено Розп'яття на Голгофі, обабіч якого — постації Богородиці й Івана Богослова. Також наявні випадки, в яких існує певний смисловий зв'язок між присвятою храму і зображенням на печатці, але все-таки відбиток не є відображенням назви. Так, на печатці церкви Благовіщення Богородиці у селі Гребенів Сколівського деканату [9, с. 505] зображено Богородицю з Дитям. Церкви в селі Хащованя Тухлянського деканату і в Верхньому Синьовидному Сколівського деканату посвячені на честь святого Івана Предтечі [9, с. 502, 549], але на відбитках зображено Богоявлення. Печатка храму Собору Богородиці у селі Лдзіне Рожнятівського деканату містить зображення Богородиці «Непорочне Зачаття», що суголосно з назвою церкви в Топільському, в якому служив той самий парох [7, с. 94].

Проте зображення на агіографічних печатках таки найчастіше відображали назви відповідних парафіяльних храмів. Це особливо треба враховувати під час вивчення нечітких зображень. Адже у таких випадках присвята церкви може підказати, що зображено

на печатці. Наприклад, у такий спосіб було гіпотетично встановлено зображення святих Якима й Анни, святих жінок-мироносиць, святого Євстахія та інші.

Якщо зображення на печатках не можна розпізнати або ж їхні нечіткі силуети дуже відрізняються від ймовірних зображень святих чи свят, то такі відбитки зараховано до категорії невизначених. Наприклад, трикутний силует із зіркою зверху на печатці церкви Стрітіння Господнього в селі Дідушиці Великі не подібний до сюжету Стрітіння (зазвичай зображено кілька постатей у храмі). Церква у Нижньому Синьовидному має титул Успіння Богородиці, а зображення на печатці містить трапеційний силует із кругом зверху, що мало відповідає відтворенню сюжету взяття Христом на небо душі Матері. Зображення на печатці церкви Святого Миколая в Тухлі також не схоже на постать святителя.

Варто зазначити, що єпархіальні Шематизми не завжди зараджують у розпізнаванні зображень. Наприклад, храм у селі Ямельниця Сколівського деканату, відповідно до Шематизму 1928 р., мав назву Утечі Святої Родини [6, с. 85]; у Шематизмі 1930 р. титул церкви зазначено як Собор Івана Богослова [7, с. 98]; у Шематизмі 1932 р. — Собор Святого Івана Хрестителя [8, с. 149].

Загалом до категорії невизначених зараховано 9 % зображень парафіяльних печаток, зокрема сіл Дідушиці Великі Болехівського деканату; Заріччя (в альбомі — Волцнів), Іванівці, Кути Жидачівського деканату; Володимирці Журавенського деканату; Воля Довголуцька, Нижнє Синьовидне Любінецького деканату; Розділ Миколаївського деканату; Добряни, Фалиш Стрийського деканату; Волосянка, Тухля Тухлянського деканату; Ямельниця Сколівського деканату.

Написових печаток в альбомі тринадцять (приблизно 9 %): Жидачівського деканату, а також парафій сіл Бряза, Волоське Село Болехівського деканату; Долина Долинського деканату; Чертіж Журавенського деканату; Семигинів Любінецького деканату; Стільсько Миколаївського деканату; Вільхівка Перегинського деканату; Берлоги, Сваричів Рожнятівського деканату; Угерсько Стрийського деканату; Либохора, Славсько Тухлянського деканату.

Легенди (написи) на печатках. Легенди на усіх відбитках — кириличні. На парафіяльних печатках найчастіше використане

формулювання (на понад 40 % відбитків): «ГР. КАТ. УРЯД ПАРОХІЯЛЬНИЙ» (іноді у реєстрі «Гр. кат. Уряд парохіяльний», «Гр. кат. Уряд Парохіяльний»). Далі зазначена назва населеного пункту у місцевому відмінку з прийменником «в» (рідше «В») або в називному. Легенди деканатських печаток мають подібні формулювання: «УРЯД ДЕКАНАЛЬНИЙ», «ГР. КАТ. УРЯД ДЕКАНАЛЬНИЙ» тощо. Але назви деканатів зазначені у прикметниковій формі: «Рожнітівский», «Жидачівский», «Перегінський» та інші.

Іноді напис розпочинає слово «ПЕЧАТЬ» (приблизно в 12 % парафіяльних печаток), відповідно до середньовічного стандарту, за яким легенда починалася словом «sigillum» (з лат. — «печатка»). Відповідно наступний іменник зазначався у родовому відмінку: «УРЯДУ», «ЦЕРКВИ».

Скорочення прикметника «греко-католицький», крім «ГР. КАТ.», має у легендах також інші варіанти: «ГР. К.», «ГР. КА.», «ГР-КАТ.», «ГРЕК. КАТ.», «Греко-кат.», «ГР. КАТОЛ», «ГРЕКО-КАТОЛ.». Без скорочення цей прикметник використано одного разу: «Греко-католицький Уряд парохіяльний в [Либохорі]» (Тухлянський деканат). Водночас на багатьох печатках слово «греко-католицький» не вказане зовсім. Проте майже на усіх парафіяльних печатках наявне словосполучення «Уряд парохіяльний» (у різних реєстрах). Переважно цю частину напису подано повністю, скорочення є у кількох легендах: «УР. ПАРОХ.», «УРЯД ПАРОХ.», «УРЯД ПАРОХІАЛ.». Зрідка подано легенди із вказівкою на назву храму: «Гр. кат. Уряд Парохіяльний при церкві Рождества Христового в Рожнітові» (Рожнятівський деканат), «ГР. КАТ. ПАРОХІЯЛЬНИЙ УРЯД ПРИ ЦЕРКВІ БЛАГОВІЩЕННЯ ПРЧ. Д. М. В ЛАНАХ к. СТРИЯ», «ПЕЧАТЬ ЦЕРКВИ ПАРОХІАЛЬНОЙ св. НИКОЛАЯ вь СИХОВЪ» (Стрийський деканат), «ЦЕРКОВ СВ. БОГОЯВЛЕНІЯ В ЛИСОВИЧАХ» (Болехівський деканат), «ПЕЧАТЬ ЦЕРКВИ ЯЙКОВЕЦКОЙ ВОВЕДЕНІЯ ПР. Д. Б.» (Журавенський деканат), «ПЕЧАТЬ ГР. К[.] ЦЕРКВИ ОУСПЕНІА ПР. БОГОРОДИЦЫ [...]» (Миколаївський деканат).

На одній печатці міститься легенда, ймовірно, із зазначенням обряду церкви: «Католицька церква [...] грецького в Струтині Вижнім» (Рожнятівський деканат). Один раз у написі вказано словосполучення: «УРЯДЪ ГР. КАТ. ЕКСПОЗИТУРЫ» (парафія Рахиня Долинського деканату). Двічі використано слово «чин»: «ПЕЧАТЬ

ГР. К. ПРИХОД[С]КОГО ЧИНА вЪ ДОЛИНЪ» (Долинський деканат), «ПЕЧАТЬ [ЧИНА] ПРИХОДСКОГО [ВЪ] КРУШЕЛЬНИЦИ» (Сколівський деканат).

У текстах легенд відображено процеси, які відбувалися в українській мові наприкінці ХІХ – початку ХХ ст.: зміни графіки абетки та кристалізація орфографії. Наприклад, на деяких відбитках літери «Ъ», «ь» відсутні, але залишено місце, де вони раніше розміщувались, а іноді й помітний нечіткий слід цих літер. Це свідчить, що на матрицях виправили напис відповідно до орфографічних змін: «ГРЕК. КАТ. УРЯД[] ДЕКАНАЛЬН[Ы]Й ДОЛИНЬСКІЙ», «Гр. кат. Уряд[ъ] парохіяльний в[ъ] ГОШОВЪ», «ГР. КАТ. УРЯД[] ПАРОХІАЛЬНЫЙ В[] ЦЕРКОВНИЙ», «ГР. КАТ. УРЯД[Ъ] ПАР. в[Ъ] СТРУТИНИ НИЖ.», «ГР. КАТ. УРЯД[] ПАРОХІАЛЬНЫЙ В[] БЕРЕЖНИЦИ», «ГРЕК. КАТОЛ. УРЯД[Ъ] ПАРОХІАЛЬНИЙ в[Ъ] Мельнич», «УРЯД[] [ПАРОХІАЛЬНЫЙ] В[] П[Ô]ДГОРОДЦ[Я]Х[]». Іноді виправлення зроблено не у всіх частинах легенди: «УРЯД[] ПАРОХІАЛЬНЫЙ ГР. КАТ. вЪ Чолганахъ».

У більш ранніх печатках використано нетипові для 1930-х років літери «Ъ», «ь», «Ы», «А» тощо, які були характерними для парафіяльної сфрагістики Галичини до початку ХХ ст. Наприклад: «ГР. КАТ. УРЯДЪ ДЕКАНАЛЬНЫЙ [ЛЮБИ]НЕЦКІЙ», «ГР. КАТ. УРЯДЪ ПАРОХІАЛЬНЫЙ вЪ ДАШАВЪ», «ГР. КАТ. УРЯДЪ ПАРОХІАЛЬНЫЙ вЪ ОЛЕКСИЧАХЪ», «ГР. КАТ. УРЯДЪ ПАРОХІАЛЬНЫЙ вЪ СТРЮ», «ГР: КАТ: УРЯДЪ ПАРОХІАЛЬНЫЙ вЪ УСЬТЮ», «ГР. КАТ. УРЯДЪ ПАРОХІАЛЬНЫЙ вЪ ПЪСОЧНОЙ», «ГР. КАТ. УРЯДЪ ПАРОХІАЛЬНЫЙ вЪ ГОЛОВЕЦКУ», «Гр. кат. Урядъ парохіяльний в Тухольці», «ГР. КАТ. УРЯДЪ ПАРОХІАЛЬНЫЙ вЪ ДОЛИНЪ», «УРЯДЪ ПАРОХІАЛЬНЫЙ вЪ [Синевôдску нижнôму]», «ГР. К. УР~~А~~Д ПАРОХ. в ТИСОВІ» та інші.

Подекуди у легендах використано росієзми «приходський», «приход»: «УРЯДЪ ПРИХОДСКІЙ вЪ ХУТАРЫ», «ГР. КАТ. УРЯДЪ ПРИХ. БУБНИЩЕ», «ГР[...] УРЯД ПРИХОДСКОЙ ВОЛЯ ДОЛГОЛУЦКА», «ГР. [...] УРЯДЪ [ПРИХОДСКІЙ] вЪ ХАЩОВАНЮ», «УРЯДЪ ПРИХОДСКІЙ вЪ ЯЛИНКОВАТОМЪ», «ГР. КАТ. ПРИХОДЪ СТАНКОВЦЪ». Нерідко іменник у родовому відмінку «уряду» має закінчення «а», а прикметник «парохіяльний» — з літерою «а» замість «я»: «парохіальний».

Про зміни в орфографії свідчать також два відбитки однієї парафіяльної печатки села Лдзіне. На одному з них, поставленому від парафії Топільсько, де служив парох Лдзіного, зазначено назву поселення: «ВЪ ЛДЗЪНОМЪ». На другому, від власне парафії Лдзіного, назву виправлено чорнилом: «ЛДЗЪНИМЪ» (л. 10). На печатці села Вільхівка відбито назву: «в ОЛХІВЦІ», але у підписі священника зазначено вже інший варіант топоніма: «завідатель Вільхівки».



Л. 10. Парафіяльна печатка села Лдзіне (тепер — Вербівка)

Висновки. Ювілейний альбом належить до унікальних історичних джерел 1930–1931 років. Сфрагістика у цій пам’ятці представлена українськими печатками кінця XIX – першої третини XX ст. В альбомі зібрано 148 відбитків деканатських і парафіяльних печаток Стрийського протопресвітеріату.

Водночас треба враховувати, що 9 % зображень парафіяльних печаток альбому невизначені. Приблизно 4 % від загальної кількості печаток альбому — це помилки чи підміни, що дещо зменшує достовірність і вірогідність пам’ятки як сфрагістичного джерела. Однак ці недоліки також містять певну інформацію про психологічний портрет диспонентів, свідчать про ставлення власників печаток до їхнього використання.

В альбомі є печатки чотирьох типів: емблематичні, агіографічні, гласні, написові. Найпоширенішим символом на парафіяльних печатках є хрест у різних варіантах. На деканатських печатках є чотири варіанти хреста (переважно у супроводі капелюха з китицями), на парафіяльних — одинадцять варіантів. Агіографічні зображення на відбитках здебільшого відображають присвяту храму, хоча в альбомі зафіксовано випадки неузгодженості зображення на печатці і назви церкви.

Написи на печатках відобразили зміни графіки та орфографії української мови в Галичині наприкінці ХІХ – на початку ХХ ст. Отож альбом може бути цінним джерелом для дослідження історії української мови, а також для спеціальних історичних дисциплін, локальної і церковної історії Галичини пізньомодерного та новітнього періоду.

1. Голій Р. Збірка парафіяльних печаток 1930 р. Ювілейного альбому до тридцятиліття митрополичого служіння А. Шептицького. *Мистецька культура: історія, теорія, методологія* : доп. та повідомл. ІХ Міжнар. наук. конф. (Львів, 19 листоп. 2021 р.) / НАН України, ЛННБ України ім. В. Стефаника, Ін-т досліджень бібліотечних мистецьких ресурсів ; ред.-упоряд.: Л. Купчинська, О. Осадця. Львів, 2021. С. 338–344.
2. Сkochилас І. Парафіяльна сфрагістика міст та містечок Жовківського округу середини ХІХ – поч. ХХ ст. *Міста та містечка в гербах, прапорах і печатках*. Львів : Укр. геральдичне т-во, 2003. Вип. І. С. 191–204.
3. Сkochилас І. Печатки деканатів Перемишльської греко-католицької єпархії кінця ХVІІІ – початку ХХ ст. : дослідження і каталог. Львів : Львів. від-ня Ін-ту археографії та джерелозн. ім. М. С. Грушевського, 2014. 184 с.
4. Сулик Р. Дерев'яне церковне будівництво на Стрийщині. Львів ; Стрий : МП «Опришки», 1993. 122 с.
5. Шематизмъ всечестного клира гр. кат. Митрополитальнои Архидієзе-зі Львѡвской на рѡк 1900. Львѡв : Изъ типографіи Ставропігійского Института, 1900. 278 с.
6. Шематизм гр.-кат. духовенства Львівської Архієпархії на рік 1928. Річник LXXIV. Львів : накладом Канцелярії Митрополичої Консисторії, [1928]. 138 с.
7. Шематизм гр.-кат. духовенства Львівської Архієпархії на рік 1930. Річник LXXV. Львів : накладом Канцелярії Митрополичої Консисторії, [1930]. 164 с.
8. Шематизм гр.-кат. духовенства Львівської Архієпархії на рік 1932/33. Річник LXXVII. Львів : накладом Митрополичої Консисторії, 1932. 242 с.
9. Шематизм Самбірсько-Дрогобицької єпархії Української греко-католицької церкви. Дрогобич : Коло, 2014. 936 с.
10. Шематизм Стрийської єпархії Української Греко-Католицької Церкви. Дрогобич : Коло, 2011. 504 с.

References

1. Holiy, R. (2021). Kupchynska, L. & Osadtsa, O. (comp., eds.). Zbirka parafialnykh pechatok 1930 r. Yuvileinoho albumu do trydtsiatylittia mytropolychoho sluzhinnya A. Sheptytskoho [Collection of parish seals of 1930 from the album to the 30th anniversary of the metropolitan ministry of A. Sheptytsky]. *Mystetska kultura: istoriia, teoriia, metodolohiia* : dop. ta povidoml. IX Mizhnar. nauk. konf. (Lviv, 19 lystop. 2021 r.). NAN Ukrainy, LNNB Ukrainy im. V. Stefanyka, In-t doslidzhen biblioteknykh mystetskykh reursiv. Lviv, pp. 338–344. [in Ukr.].
2. Skochylyas, I. (2003). Parafialna sfrahistyka mist ta mistechok Zhovkivskoho okruhu seredyny XIX – poch. XX st. [Parish's Sphragistics of Towns and Cities of Zhovkva District middle of the 19th – beginning of the 20th cc.]. *Mista ta mistechka v herbakh, praporakh i pechatkakh*. Lviv : Ukr. heraldychno t-vo, I, pp. 191–204. [in Ukr.].
3. Skochylyas, I. (2014). Pechatky dekanativ Peremyslshkoi hreko-katolytskoi yeparkhii kintsia XVIII – pochatku XX st. : doslidzhennia i kataloh [Seals of the deaneries of the Peremyshl Greek Catholic Diocese in the late eighteenth – early twentieth century. Research and catalog]. Lviv : Lvivske vidnya In-tu arkhieohrafii ta dzhereloznavstva im. M. S. Hrushevskoho, 184 p. [in Ukr.].
4. Sulyk, R. (1993). Dereviane tserkovne budivnytstvo na Stryishchyni [Wooden church building in the Stryi region]. Lviv ; Stryi : MP “Opryshky”, 122 p. [in Ukr.].
5. Shematyzm vsechestnogo klira hr. kat. Mytropolitalnoi Arkhidietsezii Lvovskoy na rok 1900 [Schematism of the venerable clergy Greek Catholic Archdiocese of Lviv in 1900], (1900). Lvov : Iz typohrafii Stavropihiiskoho Instituta, 278 p. [in Ukr.].
6. Shematyzm hr.-kat. dukhovenstva Lvivskoi Arkhieparkhii na rik 1928 [Schematism of Greek Catholic clergy of the Lviv Archdiocese for the year 1928], (1928). Lviv : Kantseliaria Mytropolychoi Konsystorii, LXXIV, 138 p. [in Ukr.].
7. Shematyzm hr.-kat. dukhovenstva Lvivskoi Arkhieparkhii na rik 1930 [Schematism of Greek Catholic clergy of the Lviv Archdiocese for the year 1930], (1930). Lviv : Kantseliaria Mytropolychoi Konsystorii, LXXV, 164 p. [in Ukr.].
8. Shematyzm hr.-kat. dukhovenstva Lvivskoi Arkhieparkhii na rik 1932/33 [Schematism of Greek Catholic clergy of the Lviv Archdiocese for the year 1932/33], (1933). Lviv : nakladom Mytropolychoi Konsystorii, LXXVII, 242 p. [in Ukr.].
9. Shematyzm Sambirsko-Drohobytkskoi yeparkhii Ukrainskoi hreko-katolytskoi tserkvy [Schematism of the Sambir-Drohobych Eparchy of the Ukrainian Greek Catholic Church], (2014). Drohobych : Kolo, 936 p. [in Ukr.].
10. Shematyzm Stryiskoi yeparkhii Ukrainskoi Hreko-Katolytskoi Tserkvy [Schematism of the Stryi Eparchy of the Ukrainian Greek Catholic Church], (2011). Drohobych : Kolo, 504 p. [in Ukr.].

Roman Holii, Candidate of Historical Sciences, Researcher of the Department of Scientific Research of Special Kinds of Documents of the Institute of Research of Library's Art Resources, Vasyl Stefanyk National Scientific Library of Ukraine in Lviv

Jubilee album on the occasion of the 30th anniversary of the metropolitan work of Andrey Sheptytskyi as sphragistic source (from the fund of the Institute studies of library art resources of Vasyl Stefanyk National Scientific Library of Ukraine in Lviv)

The anniversary album of A. Sheptytsky belongs to the unique historical sources of 1930–1931. There are almost 150 seals in the album. These seals are represented by Ukrainian sphragistics of the end of the 19th – the first third of the 20th centuries. The album contains church deanery and parish seals of the Stryi Protospresbytery of the Lviv Diocese, which included the Bolehivskiyi, Dołynskiyi, Zhydachivskiyi, Zhuravenskiyi, Lyubinetskiyi, Mykolaivskiyi, Peregynskiyi, Rozhnyativskiyi, Skolivskiyi, Stryiskiyi, Tukhlyanskiyi deaneries. During the study, the methods of comparison, classification and reconstruction of seals were used. Due to the comparison of seals, it was concluded that some seals were replaced. There are statistics on the authenticity of this sphragistic source in the conclusions.

These seals can be a valuable source for special historical disciplines, as well as for research into the development of the Ukrainian language, local and church history, and other aspects of the social life of Galicia in the XIX–XX centuries. But there are 9 % of undefined images of parish seals in the album. About 4 % of the seals are errors or substitutions. However, these shortcomings also contain some information about the attitude of seal owners to their use.

There are four types of seals in the album: emblematic, hagiographic, titular, onomastic. The most common symbol on seals is the cross. There are four versions of the cross on deanery seals (mostly accompanied by a hat with tassels), and there are eleven versions on parish seals. Hagiographic images on the seals most often reflect the name of the church, although there are cases in the album of inconsistencies between the image on the seal and the name of the church.

Keywords: *sphragistics, parish seals, Galicia, A. Sheptytsky, anniversary album, critique of sphragistic sources.*