

УДК: 726:738.81(477-25)

Дарія Фінадоріна,

*Національний Києво-Печерський історико-культурний заповідник,
реставратор I категорії
e-mail: dashfinador@ukr.net*

ЗАГАЛЬНА ХАРАКТЕРИСТИКА ЗНАХІДОК ПІЧНОЇ КАХЛІ КИЇВО-ПЕЧЕРСЬКОЇ ЛАВРИ

Статтю присвячено розгляду колекції пічної кахлі, яка походить з археологічних об'єктів, досліджених на території Києво-Печерського історико-культурного заповідника. У її складі присутні пічні вироби від XV до XIX ст. включно, які ілюструють важливі сторінки з історії Києво-Печерського монастиря та, в деякій мірі, українського кахлярства взагалі. Матеріал представлено за хронологічною періодизацією еволюції кахель. Найбільш ранніми знахідками у колекції, що розглядається є горцикоподібні кахлі XV–XVI ст. та кахлі з напівсферичним зовнішнім вигином у центрі пластини. Наступну за часом групу кахель у комплексі становить серія знахідок ранніх плиткових кахель XVI–XVII ст., з сюжетом декору, переважно сакрального та міфологічного змісту: з антропоморфними, тератологічними зображеннями та елементами давньоруської символіки. Найбільш численну групу в колекції складають вироби XVII–XVIII ст. Кахля зазначеного періоду характеризується максимально повною репрезентативністю як в плані типологічних різновидів, так і в плані стилістичних варіантів оздоблення виробів. Завершальний етап розвитку українського кахлярства ілюструють кахлі XIX ст.

У даній роботі ми представили найбільш яскраві та показові зразки пічної кахлі XV–XVIII ст. з території Києво-Печерського монастиря з кожної хронологічної та типологічної групи, з деякими прикладами їх аналогів з синхронних пам'яток Печерську.

Цей масив матеріалу заслуговує більш всебічного наукового опрацювання і може включати у себе декілька окремих аспектів. Один з них полягає у спробі максимально чіткої хронологічної диференціації зібраних кахель, “прив'язки” їх груп до певних етапів монастирської історії чи конкретних господарсько-побутових об'єктів монастирської структури. До того ж, треба зауважити, що експонати колекції наразі перебувають у різному стані збереженості. Більшість кахляних виробів потребує консерваційно-реставраційних заходів, за умов виконання яких колекція може стати повноцінною музейною збіркою пічної кахлі XV–XIX ст.

Ключові слова: археологічні знахідки Києво-Печерської лаври, пічна кахля, Новий та Новітній час.

Пічна кахля є важливим елементом української культурної спадщини, який розкриває різні аспекти суспільного розвитку, від соціально-економічних до художньо-декоративних включно. Розповсюдження на українських територіях обігрі-

© Дарія Фінадоріна, 2016

вальних печей, а відповідно й пічної кахлі, наприкінці XIV – початку XV ст. пов’язується з посиленням західноєвропейських та польсько-литовських економічних та культурних впливів. З кінця XVI ст. кахлярство на українських теренах розвивається вже на власному ґрунті, поступово набуває національних рис і у XVIII ст. сягає свого найвищого розвитку. Протягом XIX ст. виготовлення кахлі переходить до мануфактурних та фабричних форм виробництва і значною мірою втрачає свою етнографічну специфіку¹.

У даній роботі ми спробуємо проілюструвати генезу української кахлі матеріалами археологічних досліджень на території Національного Києво-Печерського історико-культурного заповідника. За останні тридцять років під час стаціонарних археологічних досліджень тут було зібрано досить численну та цікаву колекцію знахідок, що репрезентують практично весь період розвитку українського кахлярства від XV до XIX ст. включно.

Найбільш ранніми й тому рідкісними знахідками у згаданій колекції є *горщикоподібні кахлі XV–XVI ст.* з округлим отвором або румпою у вигляді квадрифоля.

Такі кахлі з’явилися на території Середньої Наддніпряни у кінці XIV – початку XVI ст. Вони мали форму горщиків та вмуровувались у стінки печі отворами назовні, а дном до вогню, для посилення тепловіддачі. За висотою, кутом нахилу стінок відносно дна з-поміж них розподіляють архаїчні кахлі XIV – початку XV ст. та пізніші XV–XVI ст. Ознакою перших є висота тулуба 18–20 см та округлий отвір. Пізніші кахлі мають нижчий тулуб – 13–14 см та більш розширений отвір круглої, квадратної, трикутної та квадрифольної форми. Поява квадратного чи квадрифольного отворів дала можливість викладання з кахель щільних рядів обличкування. У подальшому це зумовило появу суцільного кахляного покриття дзеркала печі. Взагалі фігурні отвори на горщикоподібних виробках започаткували декоративну функцію кахель у художній системі інтер’єру².

На території Києво-Печерського заповідника зразки горщикоподібної кахлі було виявлено в межах Соборної площі Верхньої лаври біля сучасного корпусу №4³. Знахідки представлені двома різновидами форм. По-перше, це виріб циліндричної форми, з плоским круглим денцем та отвором у вигляді квадрифоля. Розміри виробів: висота – 20,0 см, діаметр денця – 8,0 см, розміри отвору – 10,0 x 10,0 см, поверхня неполив’яна (рис. 1.1, 1.2). По-друге – кахля з тулубом, у вигляді зрізаного конусу, з широким круглим вінцем та плоским денцем. Висота виробу – 12,0 см, діаметр отвору – 12,0 см, діаметр денця – 8,0 см, поверхня неполив’яна (рис. 2.1). Ще декілька уламків горщикоподібної кахлі було виявлено під час розвідкових досліджень 2015 р. у корпусі №4. Це фрагменти від кахлі з квадратним отвором, за висотою тулуба – 13,0 см (приблизна висота, за аналогом з території Вознесенського монастиря), отвір – 5,0 x 5,0 см (рис. 2.2). Серед інших знахідок, з археологічних об’єктів Києва, рання горщикоподібна кахля походить з розкопок на Подолі, Верхнього Києва та Печерська⁴.

З наведеною вище групою ранніх кахель хронологічно межують т. зв. *кахлі з пуклею – напівсферичним зовнішнім вигином* у

¹ Виногородська, Л. І. (1997) До історії керамічного та скляного виробництва на Україні у XIV–XVIII ст. *Археологія*. (2), 129–142.

² Колупаєва, А. (2006) Українські кахлі XIV–XX ст. Львів: б. в., 77–88.

³ Івакін, Г. Ю., Балакін, С. А. (2001) Деякі підсумки археологічних досліджень на території Києво-Печерської лаври у 2000 р. *Могілянські читання*. (3), 126–135.

⁴ Івакін, Г. Ю. (1996) Історичний розвиток Києва XIII – середини XVI ст. К.: б. в., 87.; Оногда, О. В. (2008) Керамічні комплекси XIV–XVI століть з розкопок на території старого арсеналу. Лаврський альманах, (21), 24–31.

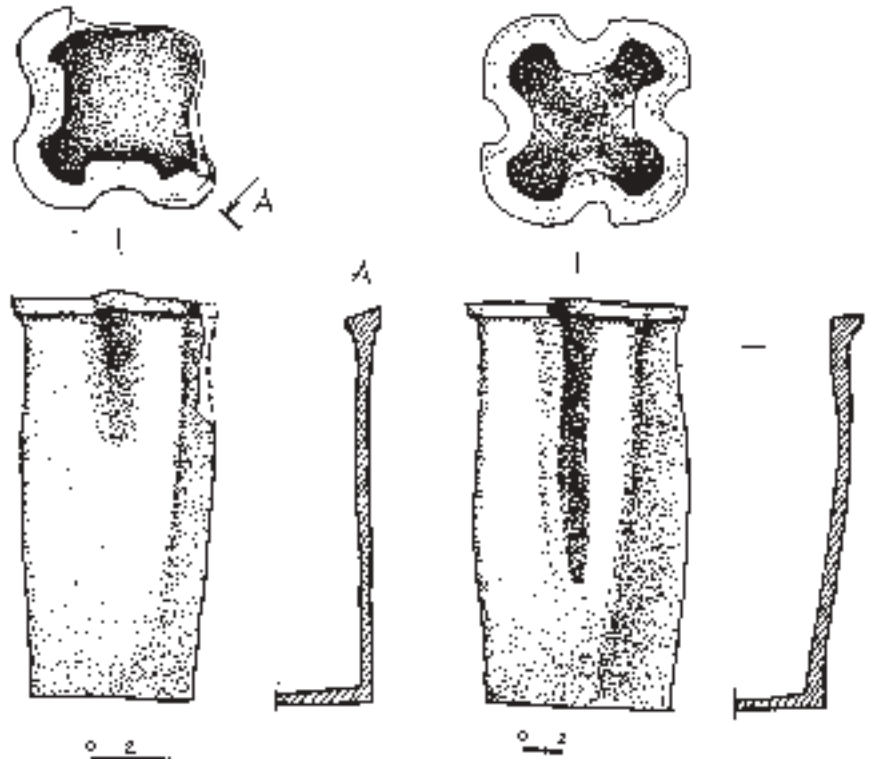


Рис. 1.1, 1.2.
Горщикоподібні кахлі
XV–XVI ст.

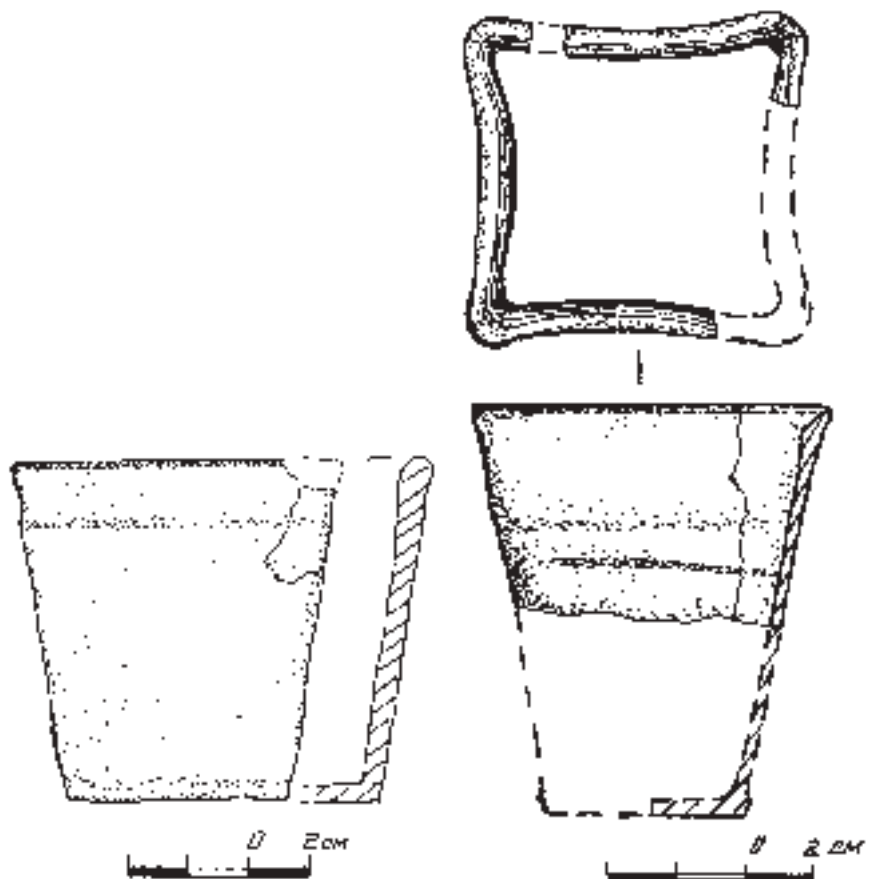


Рис. 2.1, 2.2.
Горщикоподібні кахлі
XV–XVI ст.

центрі пластини. Типологічно це зовсім інший (ніж горщикова кахля) тип керамічних виробів, з іншим методом кріплення до тіла печі, а, відповідно, й іншими морфологічними та технологічними параметрами. Фактично, це первинна форма звичайної для пізнішого часу виповнюючої коробчастої кахлі, від якої вона відрізняється меншими розмірами пластини (16,0 x 16,0 – 18,0 x 18,0 см), наявністю напівсферичного вигину по центру пластини та деякими іншими особливостями. На відміну від неполив'яної горщикової кахлі, кахля “з пуклею” часто-густо має полив'яну лицьову поверхню, зазвичай, зеленого кольору.

На території КПЛ знахідки таких виробів нечислені й значною мірою походять з розкопок на Соборній площі Верхньої лаври⁵. Зокрема, йдеться про майже повний зразок неполив'яної кахлі “з пуклею”, розміри пластини якої 16,5 x 16,5 см, висота румпи – 9,0 см (рис. 3.1, 3.2). Тут же було виявлено фрагменти від двох лицевих виповнюючих кахель такого типу (з напівсферичним вигином по центру пластини), з елементами декору у вигляді стилізованого місяця та хрестоподібного орнаменту. Розміри пластини виробів – 21,0x21,0 см, висота румпи – 10,0 см; поверхня неполив'яна (рис. 4.1, 4.2). Полив'яні зразки кахлі “з пуклею” походять з розкопок Трапезної церкви Києво-Печерської лаври.

Наступну за часом групу кахель, становить серія знахідок ранніх плиткових (коробчастих) кахель XVI–XVII ст. Вироби цього часу зазвичай з квадратною пластиною з одноступінчатою рамкою, декорованою високим рельєфом. Сюжет декору – переважно

⁵ Балакін, С.А. (2002) Звіт про результати археологічних досліджень на території Національного Києво-Печерського історико-культурного заповідника у 2001 р. К.: КПЛ – А – НДФ, (688).; Балакін, С.А., Зажигалов, О.В., Фінадоріна Д.В. (2015) Звіт про результати археологічних досліджень на території Національного Києво-Печерського історико-культурного заповідника у 2015 р. К.: КПЛ – А – НДФ, (731).

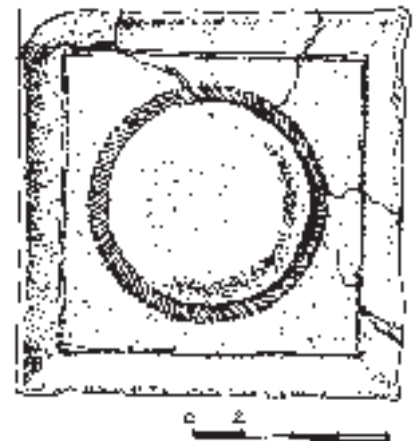
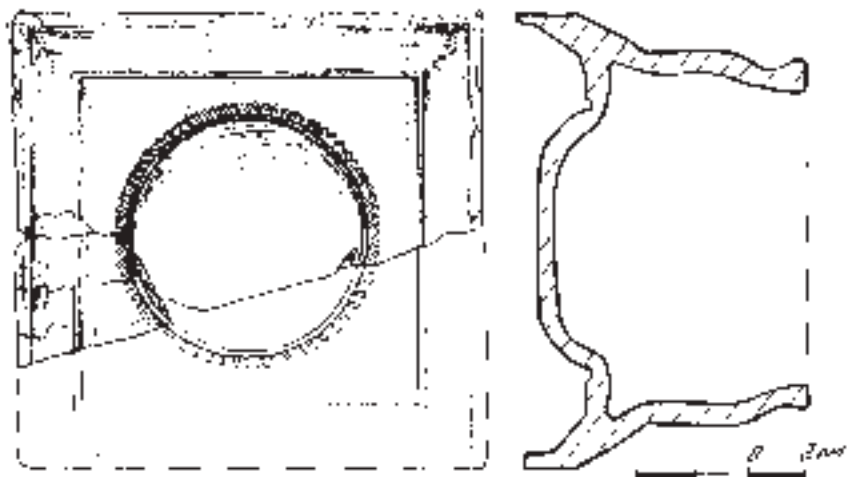


Рис. 3.1, 3.2.
Кяхля XV–XVI ст. з “пуклею”.



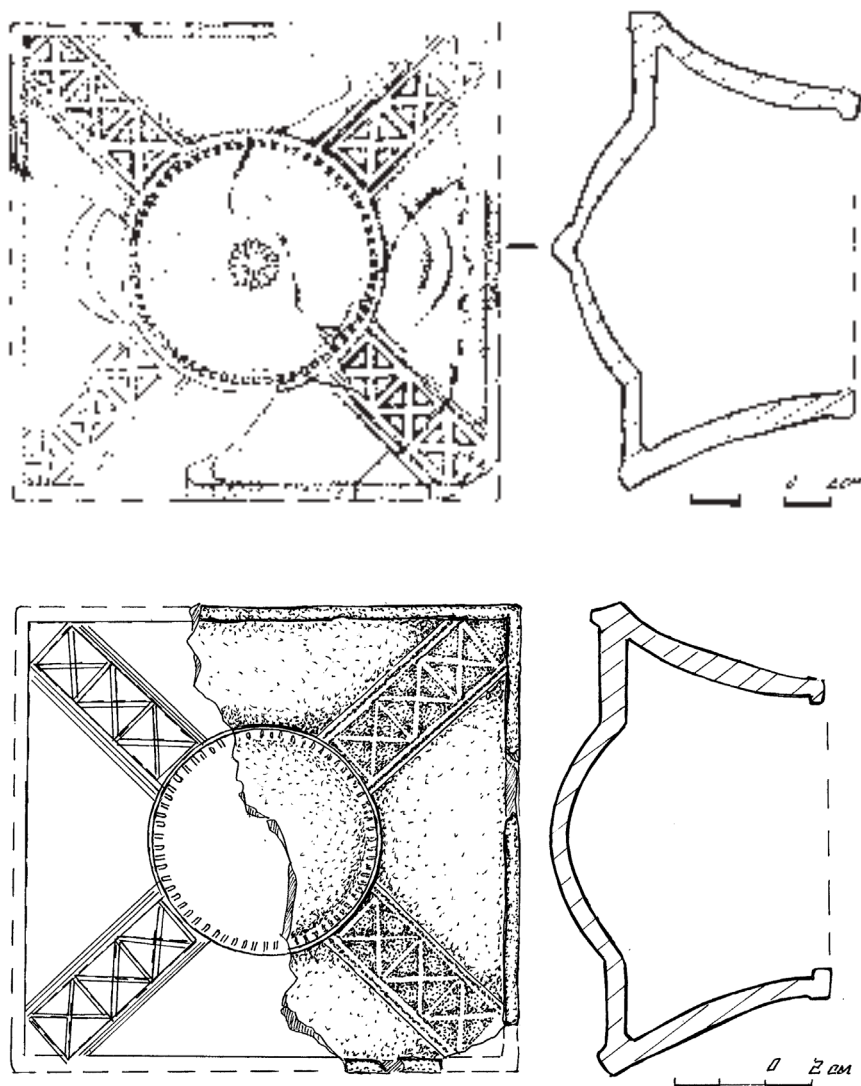


Рис. 4.1, 4.2.
Кахлі XVI ст. з “пуклюю”.

сакрального, міфологічного, змісту. Орнаментальна композиція складається з фігурних зображень (антропоморфних, тератологічних, геральдичних тощо) елементів давньоруської символіки (хрести, ромби, кола, зірки, солярні знаки).

Специфічною ознакою лаврського зібрання кахель XVI–XVII ст. є повна відсутність тут, так званої, геральдичної кахлі і наявність поодиноких екземплярів кахлі з сакральними та сюжетними зображеннями.

Кахлі із декором сакрального змісту на українських теренах з’являються під впливом Західно-Європейського мистецтва часів бароко, причому практично одночасно поширюється відразу декілька варіантів зазначеного сюжету. Так, на кахлях початку XVI ст. найчастіше трапляється зображення фігури ангела на повний зріст, зодягнутого у довге вбрання з музичним інструментом в руках. У православ’ї це символізує небесний хор, вічну благозвучну хвалу Господу. Тоді ж з’являються кахлі з фронтальним погруддям ангела-охоронця. Вважається, що цей мотив увійшов до арсеналу українського мистецтва під впливом польського. Набуває поширення також і декорування карнизної кахлі з зображеннями херувимів з симетрично розправленими крилами – так звані голівки “путті”. Крім того, на західноукраїнських землях у XVI–

⁶ Иконография ангелов и архангелов. Available from: http://www.angelologia.ru/iconographia/183_ikonografia_angelov.htm. [Accessed May 14, 2016].

⁷ Балакін, С.А. (2008) Трапезна церква та палата Печерського монастиря (археологічний аспект) Нові дослідження пам'яток козацької доби в Україні, (17), 41-48.

XVII ст. відомі кахлі, декоровані популярними на той час іконописними сюжетами⁶.

У християнському мистецтві згадані образи були пов'язані як з традиціями певного художнього стилю, так і з ангелологією. За етнографічними даними відомо, що кахлі з сакральними сюжетами, на відміну від кахель звичайного (ординарного) типу, ніколи повністю не заповнювали дзеркало печі, а зазвичай розміщувалися поодинокими вставками по кутах цокольної частини печі, під її увінчуючим карнизом та на завершенні. Отже, у складі одного пічного гарнітуру такі кахлі були присутні у невеликій кількості.

Це, власне, й пояснює нечисленність зразків кахель даного типу у складі археологічних колекцій й певну унікальність знахідок.

Одна із знахідок сакральної кахлі на території Києво-Печерської лаври, походить з розкопок 1993 р. в районі Трапезної палати⁷. Це фрагмент полив'яної кахлі XVI ст. (зелена глазур) з пластиною за розмірами 13,5 (неповний) x 14,5 см. Пластина декорована рельєфом зображення двокрилого ангела з книгою у руках (рис. 5.1). Ще один невеликий фрагмент коробчастої кахлі з

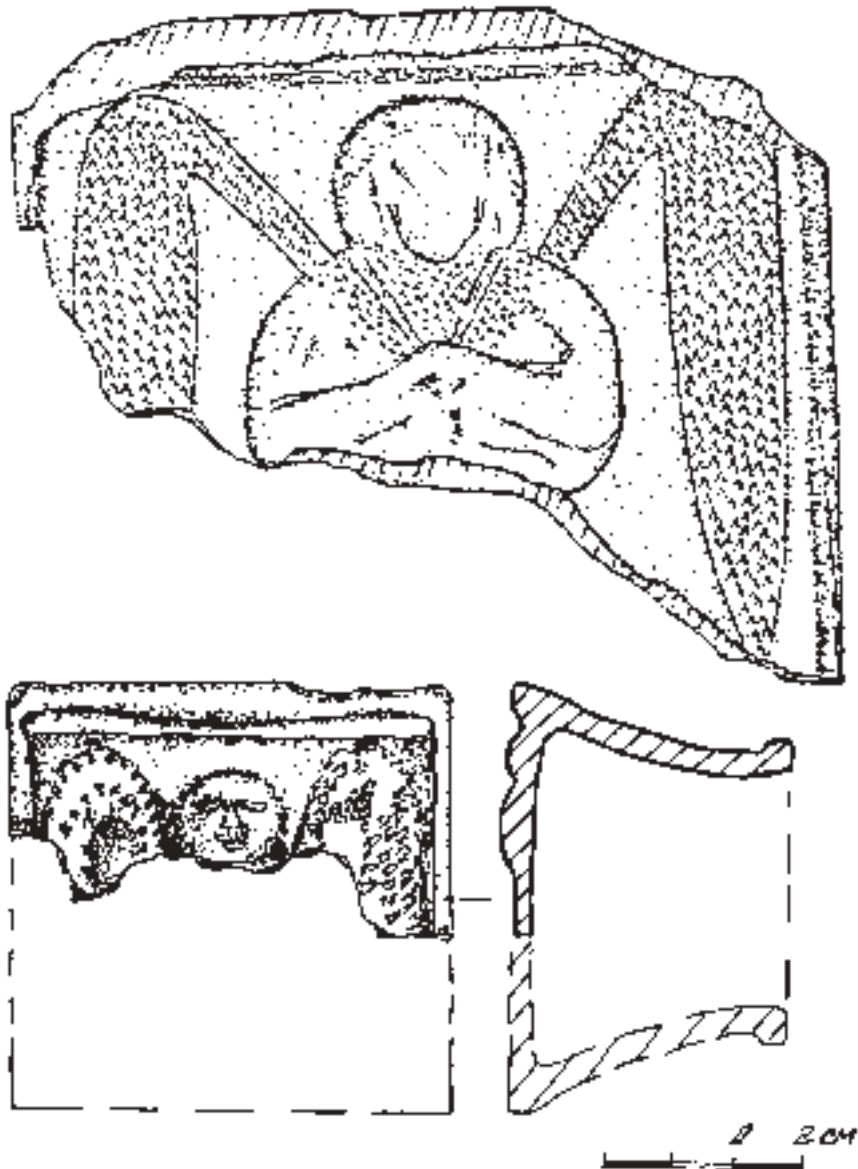


Рис. 5.1, 5.2.
Кохлі XV–XVI ст.
з сакральним
зображенням.

рельєфним декором у вигляді зображення ангела було виявлено під час досліджень 2015 р. у корпусі №4. Це частина від неполив'яної кахлі XVI ст. (розміри зазначеного фрагмента – 13,0 x 6,5 см; товщина черепка – 0,4 – 0,8 см; висота рельєфу 0,5 – 0,6 см; висота румпи – 8,5 см). Пластину виробу з одноступінчатою рамкою декоровано фігурою ангела, виконаною у високому рельєфі (рис. 5.2).

Такий різновид виробів, як *кахлі з портретним зображенням* у колекції північної кахлі КПІ представлені поодинокими знахідками, одну з яких було отримано під час археологічних досліджень Печерської гауптвахти 1988 р.⁸ Це частина полив'яної кахлі з рельєфним зображенням старця та написом “СИЛНІ”. Розміри фрагмента складають 12,0 x 12,0 см (рис.6.1). Про ще одну кахлю відомо з архівних джерел, знахідка походить з розкопок Трапезної церкви у 1985 р. Мова йде про майже повну форму неполив'яної кахлі XVI ст., з рельєфним портретом жінки⁹.

Кохля з тератологічним декором також входить у склад колекції. Присутність виробів такого типу у монастирських келіях можна пояснити завдяки трактуванню символіки сюжетів й їхньої популярності у кахлярстві XVI – XVII ст. регіонах Середнього Подніпров'я. Зображення лева з розкритою пащею, з висунутим язиком – це символ сили та влади. Гріфон у мистецтві середньовіччя дуже розповсюджений персонаж – символ двоякої природи Христа, символ перемоги над злом¹⁰.

Серію знахідок північної кахлі XVI – XVII ст., з тератологічними зображеннями було отримано під час археологічних досліджень

⁸ Балакін, С. А., Оногда, О. В. (2008) Археологічні матеріали з розкопок Печерської гауптвахти. Праці центру пам'яткознавства, (13), 123–144.

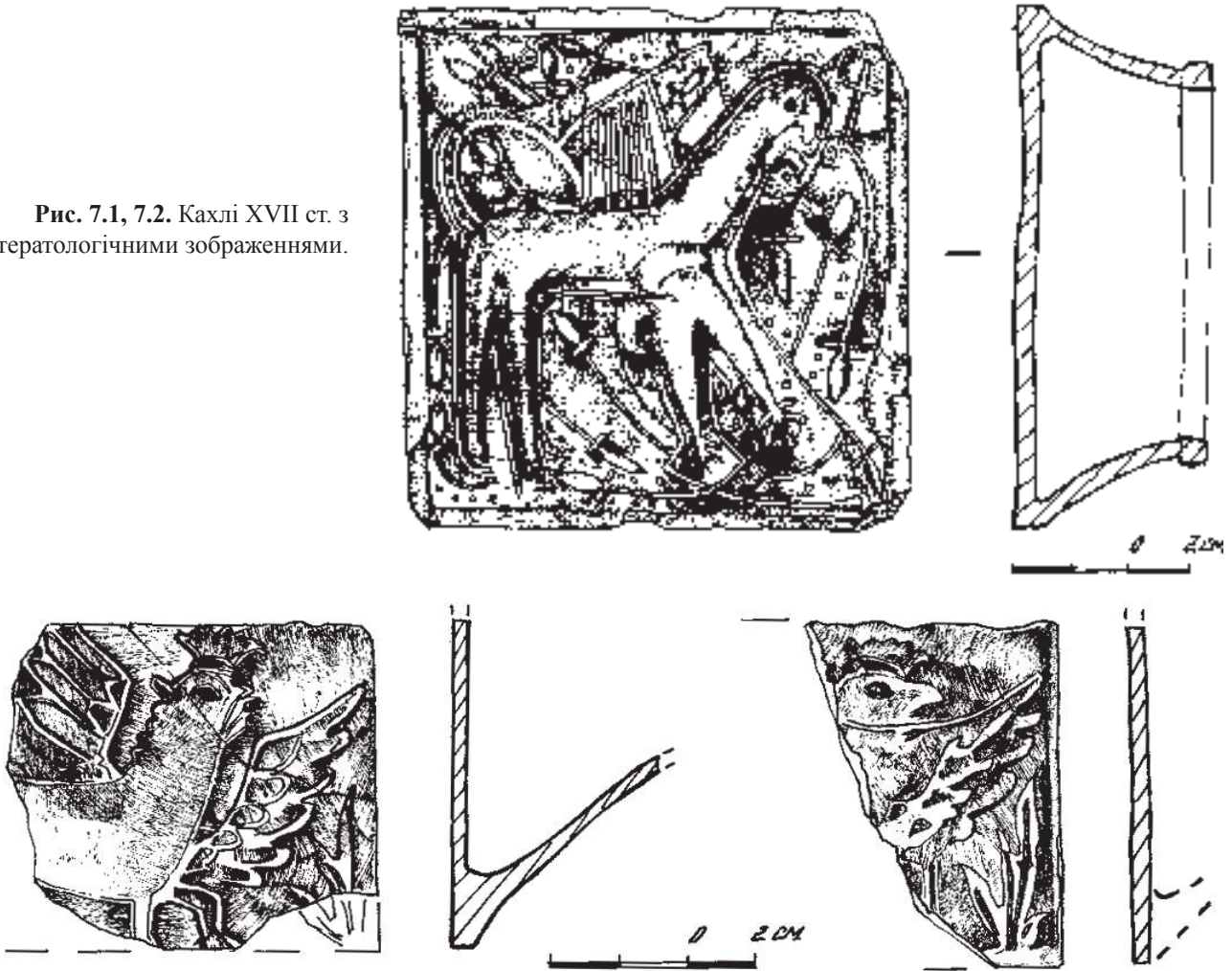
⁹ Харламов, В.А. (1985) Отчет архитектурно-археологического отряда Киевской археологической экспедиции АН УССР об археологических исследованиях памятника древнерусской архитектуры нач. XII в. Трапезной Киево-Печерского монастыря, проведенных в 1985г. НА ІА НАНУ, (1985/296).

¹⁰ Колупаєва, А. (2006) Українські кахлі XIV–XX ст. Львів: б. в., 86–94.



Рис. 6.1. Кахля XVI ст. з рельєфним зображенням старця.

Рис. 7.1, 7.2. Кахлі XVII ст. з тератологічними зображеннями.



¹¹ Фінадоріна, Д.В. (2016) Нова колекція кахель з території верхньої лаври. *Могиланські читання* 2015 р.

2015 р. у східній секції корпусу №4. Зазначені вироби суттєво поповнили склад колекції кахлі КПЛ за даною унікальною групою¹¹.

Однією зі знахідок є майже повна форма лицевої полив'яної виповнюючої кахлі з вузькою одноступінчатою рамкою, пластину якої декоровано рельєфним зображенням міфічної тварини та супутніми дрібними елементами у вигляді стилізованих (колосків або травинок) ліній, крапок. Міфічну тварину виконано у високому рельєфі, вона має чотири лапи з кігтями, вузьку витягнуту шию, голову з дзьобом, закручений хвіст. Розміри пластини кахлі – 17,5x17,5 см; товщина черепка – 0,5 – 0,8 см; висота рельєфу 0,1 – 0,4 см; висота румпи – 5,5 см; глазур зеленого кольору (рис.7.1). Кахля з таким зображенням трапляється серед відомих нам північних виробів Києва вперше.

Серед цього ж матеріалу, присутні зразки кахлі з зображеннями “грифона” (три фрагмента коробчастої пояскової кахлі з полив'яною поверхнею). Декор пластини виконано в невисокому рельєфі у вигляді міфічної тварини з крилами. Розміри пластини – 10,0 x (неповний розмір) см; товщина черепка – 0,5 – 0,7 см; висота рельєфу 0,1 см; румпу втрачено, глазур зеленого кольору (рис. 7.2).

Ще один різновид “тератологічної кахлі” представлено зразком з рельєфним зображенням лева. Такі кахлі у колекції Киє-

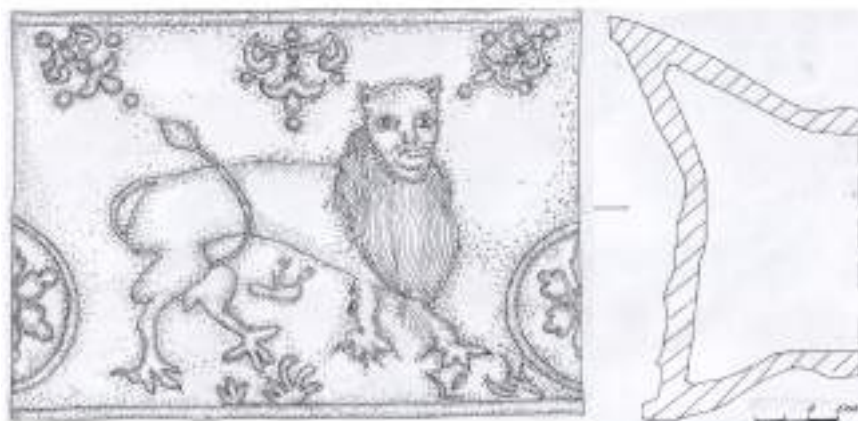
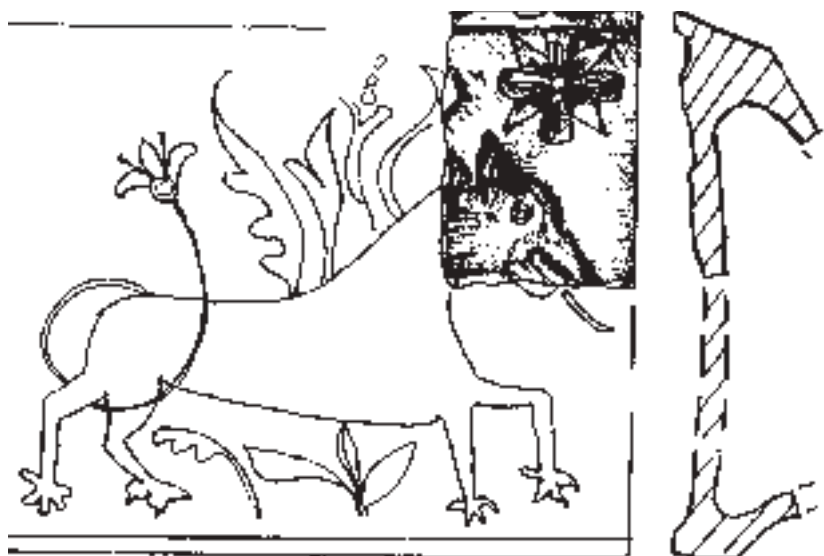


Рис. 8.1, 8.2.
Кахлі XVI ст.
з зображенням лева.



во-Печерського заповідника є як з примітивним виконанням даного сюжету, так й з чітко проробленими деталями рельєфу.

Найбільш яскравими серед них можна виділити кахлю з розкопок на вул. Цитадельній 1987 р. Це лицьовий полив'яний виріб XVII ст., з увігнутою прямокутною пластиною, декорованою зображенням стилізованого лева та рослинно-геометричними елементами. Розміри пластини: 21,5 x 15,3 см, висота румпи – 10,0 см; полива зеленого кольору (рис. 8.1). Та кахлю з території Києво-Печерської лаври, яка є аналогом вище наведеного виробу, але виконану у поліхромному варіанті. Також два фрагмента з зображенням лева було отримано з розкопок у східній секції корпусу №4 КПЛ. Один з них від полив'яної кахлі (глазур зеленого кольору), інший від кахлі з теракотовою поверхнею (рис. 8.2).

До цієї ж групи кахель кінця XVII ст. з колекції Києво-Печерського заповідника належать **вироби з декором у вигляді солярних мотивів**. Маються на увазі кахлі з розкопок Верхньої Лаври (корпус № 4, 2015 р.). Це фрагменти кахель з солярними знаками, виповнені в двох варіантах, з полив'яною та неполив'яною поверхнями (виявлені фрагменти від трьох окремих форм). Композиція декору – центрична, чотирьохчастинна, складена з наступних стилізованих елементів: ромб з сонцем, поєднання символу луни з “вогневим колесом”, вигнуті листя рослин. Розміри пластини пов-

них виробів складають – 20,0 x 20,0 см; румпу втрачено (рис. 9.1). Подібну кахлю, але з деякими відмінностями у елементах орнаменту, виявлено біля корпусу № 39, ділянка саду біля Близьких печер, розкопки 2007 р. (рис. 9.2).

Незрівнянно більшу групу складають вироби XVII – XVIII ст. Кахля зазначеного періоду характеризується максимально повною репрезентативністю як у плані типологічних різновидів, так і в плані стилістичних варіантів оздоблення виробів. Зазначимо, що дана хронологічна група кахель відрізняється від своїх попередників усталеними морфологічними параметрами. Розміри лицьових пластин виповнюючих кахель коливаються від 18,5x20,0 до 21,0x21,0 см, кутових кахель – від 18,5x18,5 до 21,0x21,0 см (для лицьової пластини) та 18,5-21,0x9, 5 см (для бокової). Висота румпи варіює від 8,5 до 10 см. Декор кахель XVII – XVIII ст. переважно рослинного та рослинно-геометричного типу. Тенденція того часу, до рівномірного заповнення площини кахлі обумовила

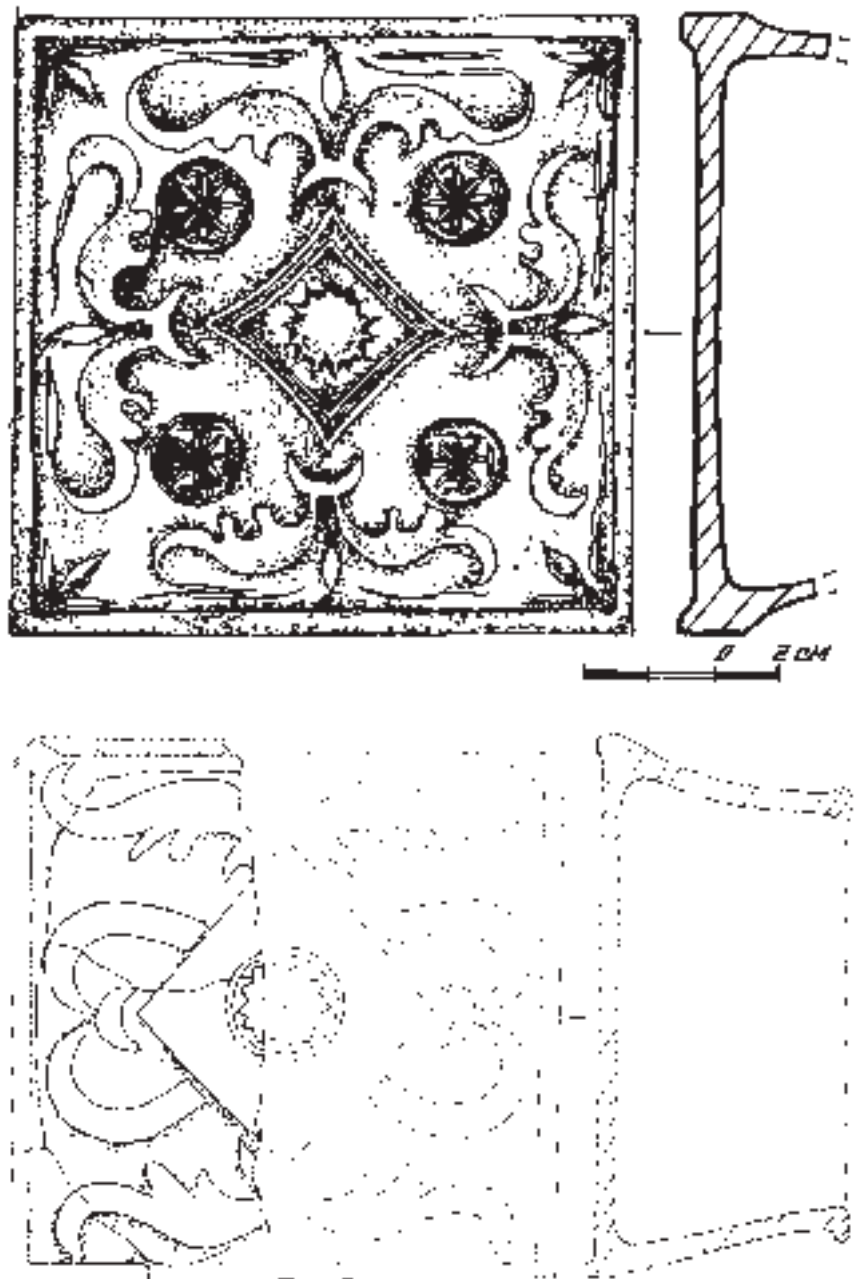


Рис. 9.1, 9.2.
Кохлі XVII ст.
з солярними мотивами.

в орнаменті кахель ряд нових схем, в основі яких лежало застосування вісної симетрії. Найпоширенішою і типовою стала осьова чотиричленна композиція з означеним центром, побудована на взаємно перпендикулярних перехрещених діагоналях або осях, паралельних сторонам кахлі. У першій половині XVII ст. відома й дзеркально-симетрична структура – “вазон”. Ще одним різновидом декорувань кахель, стає сітчаста композиція “з рельєфними перетинками”. До того ж орнамент кахель характеризується більш поглибленими стилізаціями, окремі рослинні мотиви набувають геометричних форм. На них чіткіше прочитуються вісі, хрещати фігури, з’являються характерні мотиви: серцеподібні, ліроподібні, а також композиція у вигляді чотирьох пар сплетених кілець¹². Більша частина кахель з фондової колекції Києво-Печерського заповідника має прямі аналоги серед подібних знахідок жіночого Вознесенського монастиря¹³.

Наведемо найбільш презентабельні та характерні зразки кахлі XVII – XVIII ст., за типологічним різновидом орнаментального декору.

Однією з найпоширеніших знахідок пічної кахлі Києво-Печерської лаври є *кахля з орнаментом у вигляді восьми переплечених кілець* та квіткою у центрі композиції (рис. 10.1). Кяхля про яку йдеться, походить з наступних об’єктів Заповідника: знахідки 2007 р., корпус №39 (вісімнадцять лицевих виповнюючих кахель, та одна кутова виповнююча кахля з неполив’яною поверхнею); 2001 р., корпус №3 (лицева виповнююча, вкрита поливою брунатного кольору); розкопки 1987 р., Воскресенська церква (дві кутові неполив’яні виповнюючі); археологічні дослідження 2015 р., корпус 4 (фрагменти від кутової та лицевої виповнюючих полив’яних кахель – полива зеленого кольору, фрагмент від кахлі з неполив’яною поверхнею); у 1987 р., вул. Цитадельна, яма №2 (фрагмент лицевої виповнюючої неполив’яної кахлі). У переважній більшості це неполив’яні кахлі, але є й поодинокі знахідки виробів вкритих поливою зеленого, брунатного кольорів. Розміри пластин лицевих кахель коливаються від 18,5×18,5 до 20,0×20,0 см, розміри кутових кахель становлять 18,5×18,5 і 20,0×20,0 см та 18,5–20,0×9,5 см. Висота румпи виробів – від 8,5 до 9,5 см.

¹² Виноградська, Л. І. (1998) До історії розвитку кахлярства в Україні у XIV-XVII ст. В *Історія Русі-України*, сс. 265-272.

¹³ Фінадоріна, Д. В. (2011) Типологічні подібності пічної кахлі Печерського та Вознесенського монастирів XVII ст. *Нові дослідження пам’яток козацької доби в Україні*. (20), 178-183.

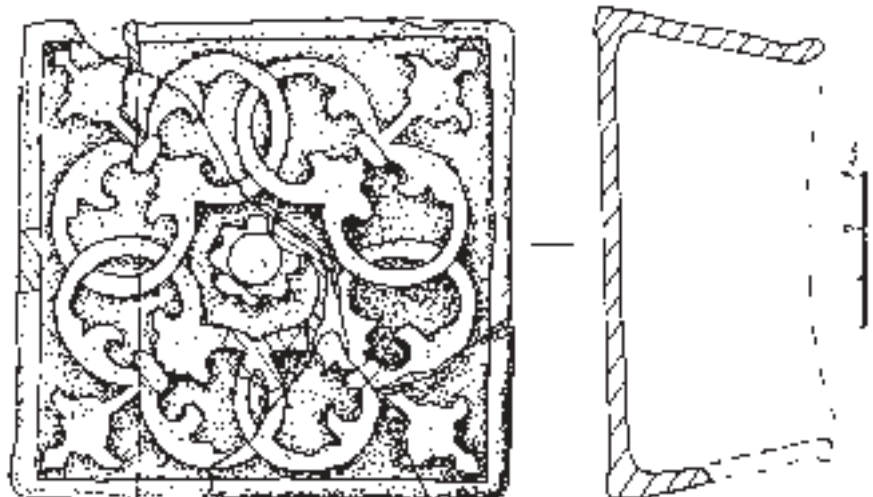


Рис. 10.1.
Кяхлі XVII–XVIII ст.
з чотирьох частинною
композицією.

Описана весте кахля представлена в колекції й в більш ранній варіації виконання цього мотиву. Маються на увазі вироби, пластину яких декоровано орнаментом з композицією, складеною з невеликого опуклого кола, від якого до кутів пластини відходять стилізовані стебла рослин з пікоподібним завершенням. Розміри пластини кахлі складають – 18,5×18,5 см; висота румпи – 11,0 см, поверхня вкрита поливою зеленого кольору (рис. 10.2). Знахідки походять з розкопок 2007 р., корпус № 86 та корпус № 39. Також близька за побудовою орнаментальної композиції до вище представлених виробів *кахля з рослинно-геометричним декором у вигляді “сонечка”*. Походить з археологічних об’єктів Верхньої лаври (розкопки 2007 р. біля корпусів №№ 3, 39). Центральний елемент декору – маленьке “сонечко”, у обрамленні стилізованої рослини з паростками – трилисниками. Вироби неполив’яні, лицеві виповнюючи, за розмірами пластини – 18,5×18,5 см, висотою румпи до 10,0 см (рис. 10.3).

Як окремий різновид кахлі XVII–XVIII ст. можна виділити *вироби, у складі орнаментального декору яких присутні елементи кованиго орнаменту*.

Як один з таких прикладів – кахлі з мотивом “крину”. Зазначений орнамент складається з S-подібних фігур з перетинками (кований орнамент), доповнених стилізованими елементами у вигляді паростків-трилисників, розташованих між кінцевими завит-

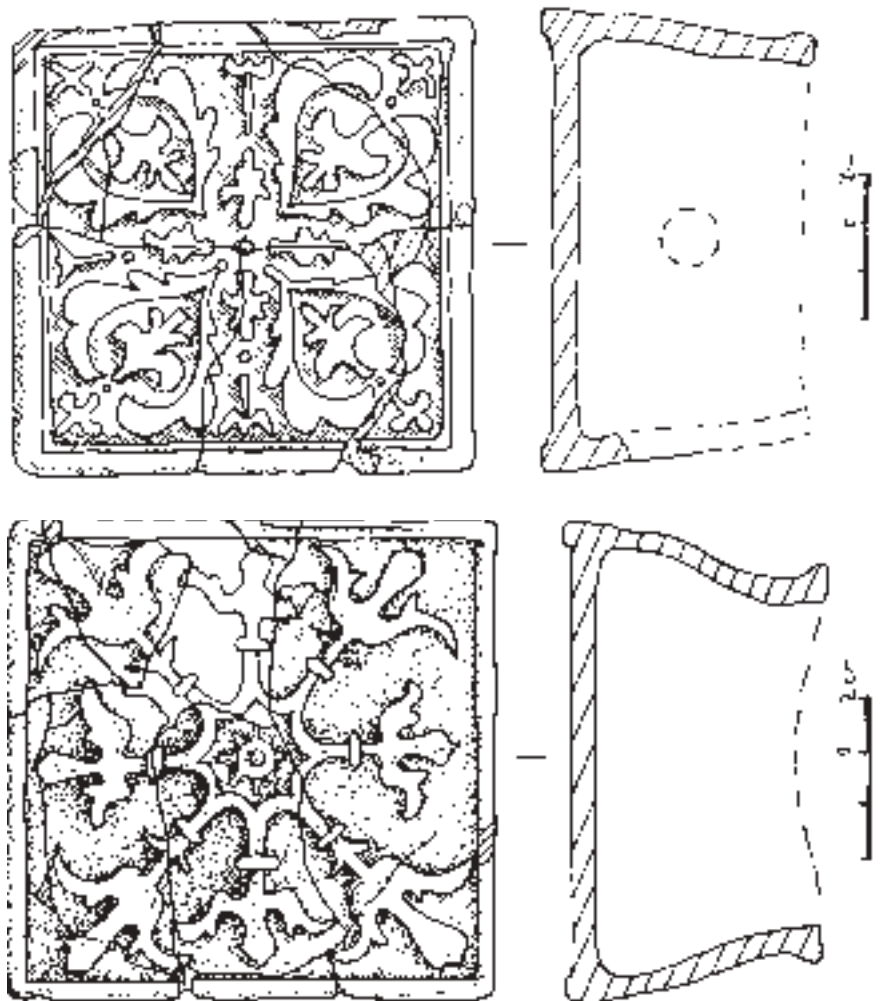


Рис. 10.2, 10.3.
Кохлі XVII–XVIII ст.
з чотирьох частинною
композицією.

ками фігур. Такі кахлі на території Києво-Печерського монастиря були виявлені під час розкопок на подвір'ї Вознесенської церкви у 1987 р. та у 2001 р. поблизу корпусу № 3. Це лицеві неполив'яні кахлі за розмірами пластини – 21,0×21,0 см, висотою румпи – 9,0–10,0 см, та карнизні кахлі з пластиною вигнутої форми за розмірами – 20,0×13,0 см, висотою румпи 9,0 см (рис. 11.1, 11.2).

Також відомі дві лицеві виповнюючі кахлі, у декорі яких елементи “кованого” орнаменту поєднуються з так званими “акантовими”. Полив'яний зразок такої кахлі походить з розкопок 1987 р. з вул. Цитадельної. Розміри пластини виробу складають – 22,4×22,4 см; висотою румпи 11,0 см (рис. 12.1). Аналогічні кахлі у двох технологічних типах – з теракотовою та полив'яною поверхнею (зелена полива) знайдені під час досліджень на Оглядовому майданчику КПЛ у 1987 р. Розміри пластин зазначених складають – 22,5×22,5 см, висота румпи – 9,5–11,0 см.

Серед згаданої групи кахель з “кованим орнаментом” походять з розкопок 2015 р., корпус № 4, Верхня лавра. Мова йде про полив'яну (глазур зеленого кольору) та теракотову кахлі, декоративна композиція якої складається зі стилізованої квітки, рослинних

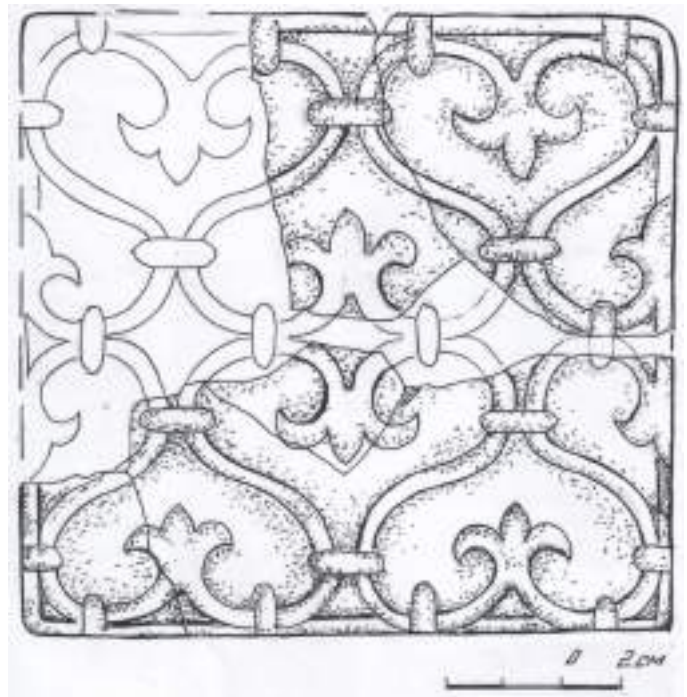


Рис. 11.1, 11.2.
Кяхлі XVII–XVIII ст.
з мотивом “крину”.

елементів та рельєфних перетинок в стилі кованого орнаменту. Кахля представлена у збірці Києво-Печерської лаври з теракотовою та з полив'яною поверхнею. Розміри пластини згаданих виробів – 17,5×17,5 см; висота румпи – 10,0 см. Неполив'яний варіант аналогічної кахлі було виявлено під час дослідженні ділянки саду Близьких печер поблизу корпусу № 39 у 2007 р. (рис. 12.2).

Далі розглянемо *кахлі з “килимовим орнаментом”*. Побудова їхньої декоративної композиції розрахована на продовження зображення при поєднанні з іншими кахлями (як по горизонталі, так і по вертикалі). На території Києво-Печерського заповідника вищезгадані вироби даного типу походять з археологічних розкопок Верхньої лаври 1992, 2001 рр. Це лицьові виповнюючі кахлі з теракотовою та полив'яною поверхнею, декоровані килимовим орнаментом рослинно-геометричного типу. Орнамент складається зі скріплених між собою складних хрестоподібних фігур, з вписаними у них стилізовано-рослинними елементами. Розміри

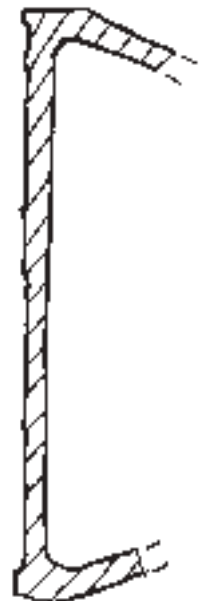
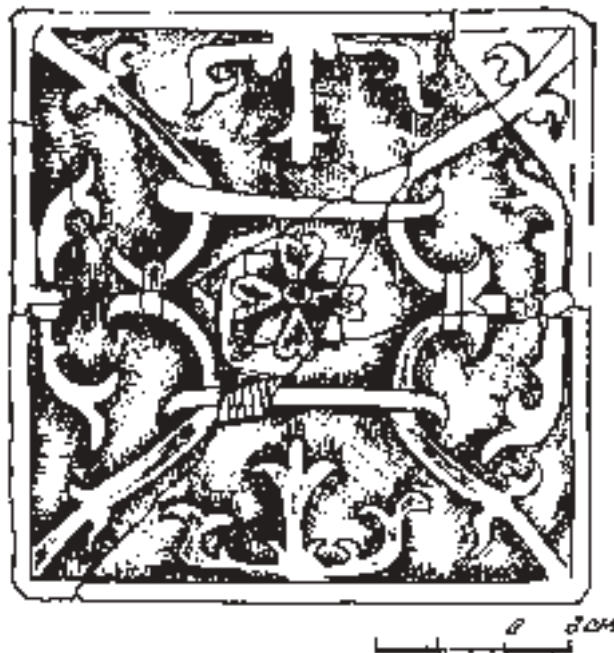


Рис. 12.1, 12.2.
Кахлі XVII–XVIII ст.
з елементами
“кованого орнаменту”.

пластин виробів становлять 20,0×20,0 см, висота румпи – 9,0 см. Серед полив'яних кахель трапляються як монохромні (зелена або бордова полива), так і поліхромні вироби із застосуванням глазури білого, салатого, жовтого та синього кольорів (рис. 13.1). Ще одним прикладом кахлі з “килимним” орнаментом є знахідка лицевої виповнюючої кахлі, яка походить з розкопок 2007 р. біля корпусу № 39. Кахля має розміри пластини – 21,0×21,0 см; висоту румпи – 10,0 см. Виріб декоровано килимним орнаментом складеним з геометричних елементів, ромбів-зірок та перехрещених ліній (рис. 13.2).

Також серед колекції кахлі в Києво-Печерського заповідника XVII–XVIII ст. представлені *вироби з рослинним декором*. Одні з них – карнизні кахлі з “дубовим листям” походять з розкопок 2007 р. проведених поблизу корпусів №№ 39, 36. Це чотири карнизні кахлі за розмірами вигнутої пластини 18,0×13,0 см і висотою румпи у 9,0 – 13,0 см, серед них є як полив'яні, так і неполив'яні екземпляри (рис. 14.1).

І як завершальний етап розвитку українського кахлярства у колекції КПІ представлено кахлі XIX ст.¹⁴ Кахлі цього періоду

¹⁴ Гущина, Л. В., Фінадоріна, Д. В. (2009) Про одну групу мальованих кахель XIX ст. з фондів НКПІКЗ. *Нові дослідження пам'яток козацької доби в Україні*. (18), 80-84.

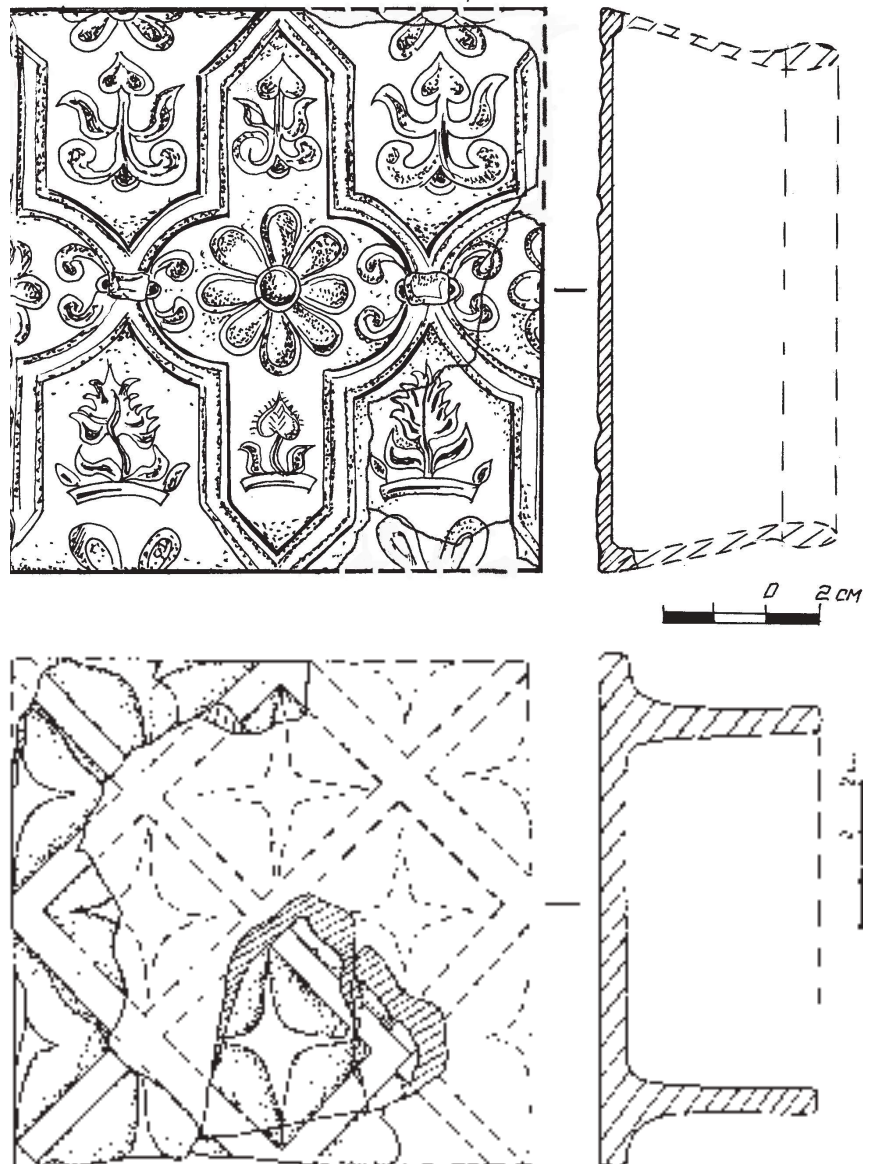


Рис. 13.1, 13.2.
Кяхлі XVII–XVIII ст.
з “килимним орнаментом”.



Рис. 15.1.
Кахля XIX ст.
з сюжетними
зображеннями.

представлені переважно полив'яними поліхромними виробами, лицьову поверхню яких декоровано із застосуванням технік різкування, риткування та фляндрівки. Тематика декоративного оздоблення досить різноманітна і включає зображення архітектурно-релігійного, сюжетного та рослинно-геометричного типу. Розміри пластини виповнюючих лицьових кахель коливаються від 23,5×16,2 см до 22,0×14 см. Висота румпи – від 5,0 до 6,0 см. Довжина пластини кутових кахель становить 22,5 см, ширина варіює від 3,5 до 14,0 см. Висота румпи не перевищує 5,0 см. Розміри пластини карнизних профільованих кахель – 22,5×9,7 см, висота румпи – 5,5–7,0 см. Значну кількість таких виробів виявлено у 1981 р. на території Верхньої лаври, між корпусами № 4 та № 21-а також у 2001 р. під час археологічних досліджень біля корпусу №21-а. Збірка мальованих поліхромних кахель XIX ст. містить зразки лицьової, кутової та бордюрної кахлі. Серед цієї групи кахель, особливо цікавими є дві знахідки, а саме лицьова кахля із зображенням церкви (рис. 15.1) та кутова кахля з силуетом людини (рис. 15.2).

У композиційному плані “архітектурна” кахля складається з двох зображень – трибанної церкви з притвором, розміщеної у правій частині виробу і стилізованого дерева з лівого боку церкви. Зображення виконані на світло-жовтому “мармурованому” тлі ангобами брунатного, синього і жовтого кольорів та зеленою поливою.



Рис. 15.2.
Кахля XIX ст.
з сюжетними
зображеннями.

Зовсім протилежна за сюжетом кутова виповнююча кахля з зображенням людської постаті. На білому тлі лицьової пластини зображено в профіль чоловічу постать. Розкута, театралізована поза молодого чоловіка передає жанровий характер зображення. Бічна сторона кахлі орнаментована хвилястою “галузкою” з плодами та листям в жовто-брунатній кольоровій гамі.

Таким чином, у складі збірки пічної кахлі Києво-Печерської лаври, яка складається приблизно з 600 одиниць (повні форми та фрагменти), можна виділити близько 70–90 виробів кахель, як окремих прикладів за типологічними та морфологічними ознаками. Відзначимо, що розглянута колекція археологічної кахлі репрезентує всі основні декоративні різновиди, притаманні для української пічної кераміки XV–XVIII ст. Рання кахля – горщикоподібна та кахля з “пуклею” представлені поодинокими екземплярами. Найбільш численними й показовими у колекції є вироби кінця XVI–XVIII ст. По-перше, це серія знахідок ранніх плиткових кахель XVI–XVII ст., з сюжетом декору, переважно сакрального, міфологічного, змісту (з антропоморфними, тератологічними зо-

браженнями та елементами давньоруської символіки). По-друге, кахлі XVII–XVIII ст., з орнаментальним декором, переважно рослинного й рослинно-геометричного типу. Завершальний етап розвитку українського кахлярства у колекції КПЛ ілюструють вироби XIX ст. Це переважно полив'яні поліхромні кахлі з орнаментальним декором рослинного, сюжетного типів, виконаного у техніках ріжкування, риткування та фляндрівки.

У даній роботі ми представили найбільш яскраві та показові зразки пічної кахлі XVII–XVIII ст. з території Києво-Печерського монастиря з кожної хронологічної та типологічної групи, з деякими прикладами їх аналогів з синхронних пам'яток Печерську. Цей масив матеріалу заслуговує всебічного наукового опрацювання і може включати у себе декілька окремих аспектів. Один з них, наприклад, може полягати у спробі максимально чіткої хронологічної диференціації зібраних кахель, “прив'язки” їх груп до певних етапів монастирської історії чи конкретних господарсько-побутових об'єктів монастирської структури. До того ж, треба зауважити, що знахідки колекції наразі перебувають у різному стані збереженості. Більшість виробів потребують консерваційно-реставраційних заходів, за умови виконання яких колекція може стати повноцінною музейною збіркою каталогу пічної кахлі XV–XIX ст.

REFERENCES

- Vynohrods'ka, L. I. (1997) Do istoriyi keramichnoho ta sklyanoho vyrobnytstva na Ukrayini u XIV-XVIII st. *Arkheolohiya*. (2), 129-142.
- Kolupayeva, A. (2006) Ukrayins'ki kahli XIV-XX st. L'viv: b. v., 77-88.
- Ivakin, H. Yu., Balakin, S. A. (2001) Deyaki pidsumky arkheolohichnyh doslidzhen' na terytoriyi Kyievo-Pechers'koyi lavry u 2000 r. *Mohylyans'ki chytannya*. (3), 126-135.
- Ivakin, H. Yu. (1996) Istorychnyj rozvytok Kyeva XIII – seredyny XVI st. K.: b. v., 87.
- Onohda, O. V. (2008) Keramichni komplekxy XIV – XVI stolit' z rozkopok na terytoriyi staroho arsenalu. *Lavrs'kyj al'manakh*. (21), 24-31.
- Balakin, S.A. (2002) Zvit pro rezul'taty arkheolohichnykh doslidzhen' na terytoriyi Nacional'noho Kyievo-Pechers'koho istoryko-kul'turnoho zapovidnyka u 2001 r. K.: KPL – A – NDF, (688)
- Balakin, S.A., Zazhyhalov, O.V., Finadorina D.V. (2015) Zvit pro rezul'taty arkheolohichnykh doslidzhen' na terytoriyi Nacional'noho Kyievo-Pechers'koho istoryko-kul'turnoho zapovidnyka u 2015 r. K.: KPL – A – NDF, (731)
- Ykonohrafiya anhelov y arkhanhelov. Avaliable from: http://www.angelologia.ru/iconographia/183_ikonografia_angelov.htm. [Accessed May 14, 2016].
- Balakin, S.A. (2008) Trapezna cerkva ta palata Pechers'koho monastyrya (arkheolohichnyj aspekt). *Novi doslidzhennya pam'yatok kozac'koyi doby v Ukrayini*. (17), 41-48.
- Balakin, S. A., Onohda, O. V. (2008) Arkheolohichni materialy z rozkopok Pechers'koyi huvrovakhty. *Praci centru pam'yatkoznavstva*. (13), 123-144.
- Kharlamov, V.A. (1985) Otchet arxytekturno-arxeolohyckoho otryada Kyevskoj arxeolohyckoj ekspedycyy AN USSR ob arkheolohyckyx yssledovanyyah pamyatnyka drevnerusskoj arkhytektury nach. XII v. Trapeznnoj Kyievo-Pecherskoho monastyrya, provedennyh v 1985 h. NA IA NANU, (1985/29b)

- Kolupayeva, A. (2006) *Ukrayins'ki kahli XIV-XX st. L'viv: b. v.*, 86-94.
- Finadorina, D.V. (2016) *Nova kolekciya kahel' z terytoriyi verkh'n'oyi lavry. Mohylyans'ki chytannya 2015 r.*
- Vynohrods'ka, L. I. (1998) *Do istoriyi rozvytku kahlyarstva v Ukrayini u XIV-XVII st. In Istoriya Rusi-Ukrayiny*, pp. 265-272.
- Finadorina, D.V. (2011) *Typolohichni podobnosti pichnoyi kahli Pechers'koho ta Voznesens'koho monastyriv XVII st. Novi doslidzhennya pam'yatok kozac'koyi doby v Ukrayini.* (20), 178-183.
- Hushhyna, L. V., Finadorina, D. V. (2009) *Pro odnu hrupu mal'ovanykh kahel' XIX st. z fondiv NKPIKZ. Novi doslidzhennya pam'yatok kozac'koyi doby v Ukrayini.* (18), 80-84.

Глосарій

Ангелологія – предметом ангелології, як богословської дисципліни є походження і природа ангелів, їх місце і роль у складі небесного воїнства, ангельська ієрархія і тому подібне.

Антропоморфні зображення – уподібнення будь-чого до людини або перенесення її фізичних та інтелектуальних властивостей на тварин, рослини, речі та явища навколишнього світу.

Виповнюючі кахлі – кахлі для виповнення площин стінок печі (фасадні).

Квадрифолій – архітектурний, орнаментальний елемент у вигляді хреста, вкомпонованого у квадрат.

Пояскові кахлі – кахлі для викладання горизонтальних поясків, що виділяють основні композиційні частини печі та використовуються для їх ритмічного збагачення.

Ріжкування – техніка керамічного розпису, коли ангоби (кольорові глини) наносять на виріб, користуючись ріжком.

Румпа – коробчатий виступ із зворотного боку кахлі, призначений для її закріплення у муруванні печі (при цьому внутрішня частина румпи заповнюється розчином).

Сакральний – священне, присвячене богам, в широкому сенсі все, що, має відношення до божественного, релігійного, небесного, потойбічного, містичного.

Солярні мотиви – елементи орнаменту, пов'язані з культом сонця та небесних світил.

Тератологічний орнамент – тип орнаментациї, що характеризується стилізованим зображенням казкових звірів і птахів, тваринних і рослинних мотивів, що химерно переплітаються.

Фляндрівка – техніка розпису по глині ангобами. На попередньо залитий ангобом фон наносяться геометричні лінії по спіралі, а на них в певному порядку наносяться краплі ангобом іншого кольору, вони стікають до центру роботи створюють дивну геометричну картинку-візерунок, як павутиння.

Финадорина Д. В.

ОБЩАЯ ХАРАКТЕРИСТИКА НАХОДОК ПЕЧНЫХ ИЗРАЗЦОВ КИЕВО-ПЕЧЕРСКОЙ ЛАВРЫ

Статья посвящена коллекции печных изразцов, которые происходят из археологических объектов с территории Киево-Печерского историко-культурного заповедника. В ее состав входят печные изделия XV–XIX в. включительно. На их примере можно проиллюстрировать важные страницы истории Киево-Печерского монастыря и, в неко-

торой степени, развитие производства изразцов на Украине в целом. Материал представлен по принципу хронологической периодизации в эволюции изразцов. Наиболее ранними находками в коллекции является горшковидные изразцы XV–XVI в. и изразцы с полусферическим внешним изгибом по центру пластины. К следующей группе относятся изразцы XVI–XVII в. с декоративным сюжетом преимущественно сакрального, мифологического содержания (с антропоморфными, тератологическими изображениями и элементами древнерусской символики). Наиболее численную группу в коллекции, о которой идет речь, составляют изделия XVII–XVIII в. Изразцы этого периода характеризуются максимально полной репрезентативностью, как в плане типологических разновидностей, так и в плане стилистических вариантов отделки изделий. Завершающий этап развития производства изразцов на Украине представлен изделиями XIX в.

В данной работе мы рассмотрели наиболее яркие и показательные образцы печных изразцов XVII–XVIII в., найденные на территории Киево-Печерского монастыря, из каждой хронологической и типологической группы. Также приведены некоторые примеры их аналогов из синхронных археологических памятников Печерска. Отметим, что этот объем материала заслуживает более детальной научной обработки, одним из аспектов которой, может быть, попытка максимально четкой хронологической дифференциации собранных изразцов, “привязки” их групп к определенным этапам монастырской истории или конкретных хозяйственно-бытовых объектов монастырской структуры. Также следует обратить внимание на разное состояние сохранности находок коллекции, о которой идет речь. Большинство изделий требуют проведения консервационно-реставрационных мероприятий. При условии выполнения которых, коллекция может стать полноценным музейным собранием печных изразцов XV–XIX в. Национального Киево-Печерского историко-культурного заповедника.

Ключевые слова: археологические находки Киево-Печерской лавры, печной изразец, Новое и Новейшее время.

Finandorina D.

GENERAL CHARACTERISTIC OF THE FINDINGS OF STOVE TILES OF KYIV-PECHERSK LAVRA

Article is devoted to the collection of stove tiles, originated from archaeological objects on the territory of Kyiv-Pechersk Lavra National Preserve. The collection includes stove units of XV–XIX centuries, which illustrate important aspects of history Kyiv-Pechersk Monastery and partly a history of Ukrainian tiles' industry. The material is structured according to the chronological periodization of tiles' evolution. The earliest findings are pot-like tiles (XV–XVI centuries) and tiles with half-sphere external bend in the center of the base.

Chronologically next group is the series of findings of early tablet tiles XVI–XVII centuries. They are decorated with the sacral or myth stories, anthropomorphic or teratological figures, and element of Ancient Rus' symbols.

The biggest group is tiles of XVII–XVIII centuries includes a wide range of products of different types and styles. The ending of Ukrainian tiles industry is illustrated by XIX century tiles.

In this article, we worked on the brightest examples of stove tiles from the territory of Kyiv-Pechersk monastery. We also compared them with the synchronic examples from Pechersk.

This data deserves further examining and may include different aspects. One of them is to try to make more clearly chronological differentiation of the

collection, linking them to the particular periods of monastery's history or to the particular household objects of monastery structure.

It should be mentioned, that the findings needs conservation and restoration. As far as it will be done, the findings could be full museum collection.

Keywords: *archaeological finds of Kiev-Pechersk Lavra, stove tiles, Early Modern and Modern age*