

УДК: 94(477.51)«9/12»

Іван Кедун,

к. і. н., доцент,

Ніжинський державний університет імені Миколи Гоголя

e-mail: kedunis@ukr.net

Олексій Пархоменко,

Центр пам'ятокознавства Національної Академії Наук України і

Українського товариства охорони пам'яток історії та культури

ДО ПИТАННЯ ПРО ЛОКАЛІЗАЦІЮ ЛІТОПИСНОГО УНЕНІЖА

Розглядається проблема локалізації літописного Уненіжа на території сучасного міста Ніжин. У дослідженні приводиться історія археологічних досліджень пам'ятника, який сьогодні пов'язується з літописним містом. Так само на основі аналізу літописних повідомлень розглядається історія формування основних концепцій локалізації Уненіжа. Детально аналізуються дві основні концепції.

Особлива увага приділяється розгляду результатів археологічних досліджень на території урочища "Городок" (Комуна) м. Ніжині, Чернігівської області. Детально описуються досліджені археологічні об'єкти на території городища і посада. Також розглядається весь комплекс археологічного матеріалу.

На основі аналізу останніх археологічних досліджень і літописних повідомлень в дослідженні висувається і обґрунтовується гіпотеза про те що, на даному етапі не видається можливим локалізувати Уненіж на території ур. "Городок" у м. Ніжині.

Ключові слова: *Уненіж, Ніжин, археологічні дослідження, літописне повідомлення.*

Походження міста Ніжин здебільшого пов'язують з літописними городами Ніжатином та Уненіжем. Як наслідок склалися різні точки зору, яким присвячена маса історіографічних досліджень. За однією з них сучасне місто Ніжин походить від давньоруського Уненіжа згаданого в Іпатіївському літописі під 1147 (6655) роком (М. М. Карамзін, М. О. Максимович, О. М. Лазаревський, А. М. Насонов та ін.).

У той рік Великий князь Київський Ізяслав Мстиславович разом з братом Ростиславом Смоленським пішов походом на Чернігово-Сіверське князівство, проти князів Чернігівського Володимира, Стародубського Ізяслава Давидовича та Новгород-Сіверського Святослава Ольговича. Причина походу полягала в тому, що в попередні роки Ізяслав Київський активно підтримував Давидовичів у боротьбі з Ольговичами. Але на 1147 р., коли сини Мстислава Великого вже були готові піти війною проти Ольговичів виявилось, що Давидовичі з ними вже уклали мирну угоду. Як наслідок розгніваний київський князь повів свої війська проти колишніх союзників¹.

¹ Махновець, Л. Є. (З давньорус. пер.), Мишанич, О. В. (Відп. ред.). (1989) Літопис руський. Київ: Дніпро, 261

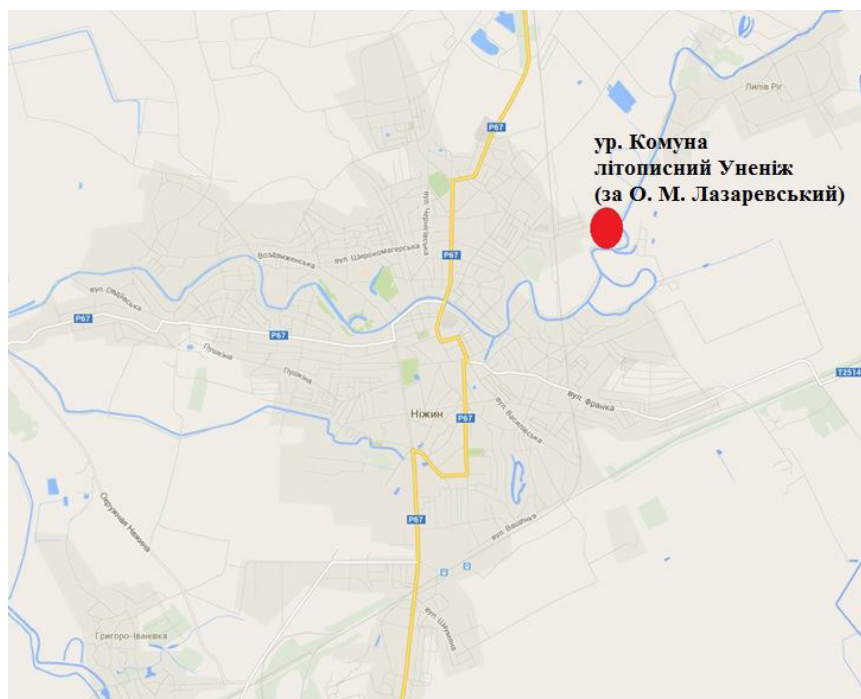


Рис. 1. Карта-схема розташування ур. Комуна (літописного Уненіжа за О. М. Лазаревським).

Під час походу Ізяслав Мстиславович узяв Всеволож (ототожнюється із сучасним с. Сиволож Борзнянського р-ну, Чернігівської обл.). Далі в літописі зазначається: “...Ізяславъ же Мъстиславличъ с братѣмъ своимъ Ростиславомъ. не идоста по нихъ но тоу пришедше ко Всеволожю. полкъы своими и взяша Всеволожъ градъ на щитѣ. и ина в нѣмъ бѣста два города вошла слышавше инии градъ Оуненгъжъ. Бѣлавежа. Бохмачъ вѣже Всеволожъ взатъ. и побѣгоша Черниговоу. и инии гради мнози. бѣжаша. слышавше Изяславъ и Ростиславъ посласта по нихъ. и постоша И на поли. и тоу взяша ты три городы. а инии оудоша I. Изяславъ же повелѣ зажечи. градъ ты слышавъ же Глѣблъцъ. вѣже Оуненгъжъ. и Бохмачъ и Бѣлоувежю и. не оута/ оубѣжати...”².

Мабуть першим, хто локалізував Уненіж на території сучасного Ніжина був М. М. Карамзін. М. О. Максимович розвинув цю думку, яка, у свою чергу, заперечує точку зору М. В. Гербеля, щодо критики його перекладу “Слова о полку Ігоревім”³. Так М. В. Гербель локалізував Ніжатину ниву, на території сучасного Ніжина, опираючись на подібність звучання назв. М. О. Максимович розкритикував дану точку зору, стверджуючи що Ніжатина нива розташована неподалік Чернігова і не належить до Ніжина, оскільки, щодо останнього, історична географія давно закріпила “давній город Унгъжъ”⁴.

О. М. Лазаревський також став прихильником даної теорії. Він локалізував літописне городище на території хутора Городок (сучасний мікрорайон м. Ніжина – Комуна) на правому березі р. Остер (рис. 1)⁵. Наступним А. М. Насонов дав визначення Уненіжу як прикордонному городищу Чернігово-Сіверського князівства на межі з Переяславським. Природним рубежем між ними була р. Остер. Також він критикує думку П. В. Голубовського, який ототожнював Уненіж з Іван-городом (Ічнянський р-н, Чернігівська обл.). Дослідник також спробував на основі літопису реконструювати шлях походу Ізяслава і Ростислава Володимировичів, які почали

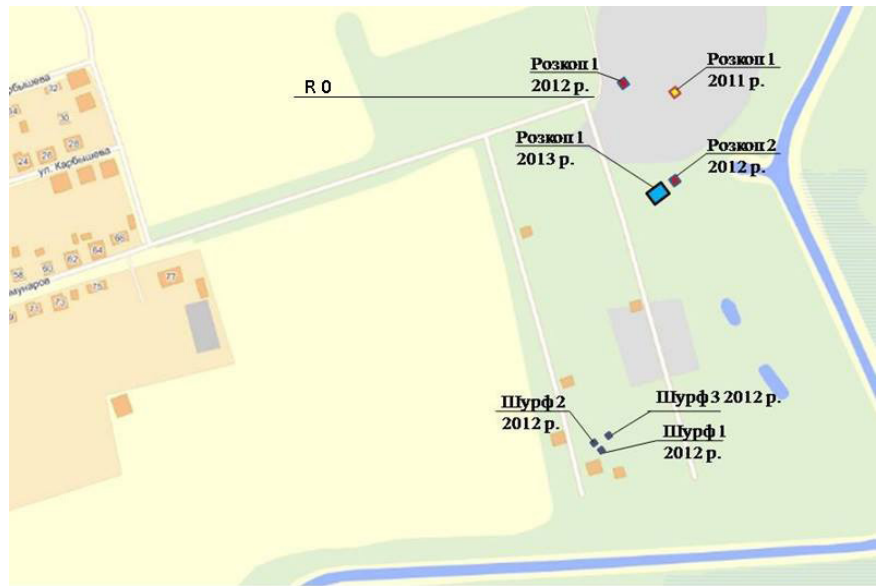
² Полное собрание русских летописей (ПСРЛ), (1908) Т. 2. Ипатьевская летопись. СПб, 248–249.

³ Ситий, Ю. М. (2005). До питання про локалізацію літописного Ніжати́на та Унені́жа. *Ніжинська старовина: Науковий історико-культурологічний збірник*. 1(4), 7–13.

⁴ Максимович, М. А. (1855) Замечания на Песнь о полку Игореве в стихотворном переводе г. Гербеля. Москва. Б.и. Ч. 2, кн. 2, 130–131.

⁵ Лазаревский, А. М. (1893) Описание старой Малоросии. (Т.2) Полк Нежинский. Київ, 51.

Рис. 2. Карта-схема розташування розкопів та шурфів 2011–2013 рр.



його від Чорної могили у верхньому Посуллі на Глібль, де розташовувалися війська Ізяслава Давидовича і Святослава Ольговича з половцями. Але останні, почувши про наближення київських князів з чорними клобуками, спрямували до Чернігова. Володимировичі пішли їм напереріз, і тому до Всеволожа вони підійшли з півдня, точніше з південного сходу і Іван-город, був би першим на шляху київських військ. А тому ототожнювати Уненіж з Іван-городом не варто⁶. Гіпотези про походження Ніжина від літописного Уненіжа свого часу дотримувалися і М. П. Погодін, архієпископ Філарет Гумілевський, М. П. Василенко, М. Н. Петровський та ін.

У наш час територія, що ототожнюється з літописним Уненіжем, розташована на території мікрорайону сучасного Ніжина в урочищі Комуна. Втім таке ототожнення є дискусійним. Зберігся також первинний топонім Городок. У XIX ст. це був окремий хутір неподалік від Ніжина. До наших часів збереглися руїни садиби капітана Йосифа Мозгалевського⁷.

Перші археологічні спостереження на території урочища були проведені у 1981 р. В. П. Коваленком, який спробував підтвердити гіпотезу про наявність давньоруського городища⁸. Воно займає ділянку правого берега р. Остер, біля впадіння у неглибокого яру. Городище являє собою округлий майданчик діаметром 100 м, її висота над заплавою р. Остер 3–4 м. Із заходу та півдня городище обмежене ровом. Посад городища в урочищі Комуна розташований біля вигина невисокої тераси правого берега р. Остер, що в цьому місці повертає з півночі на захід. Підвищення з півночі та заходу огинає неглибока низовина завширшки 30–50 м, за якою культурний шар поселення продовжується в північному, південному та західному напрямках. Загалом, площа посаду складає близько 11–12 га. У XIX – на початку XX ст. на території городища існувала панська садиба, від якої вціліли залишки окремих цегляних будівель. Сьогодні територія городища використовується під приватні земельні ділянки.

Розкопки пам'ятки вперше проводились 1989–1990 рр. Ю. М. Ситим. У 2011–2013 рр. дослідження продовжені авторами статті (рис. 2).

⁶ Кедун, І. С. (2014).

До питання про топографію давньоруських пам'яток на території міста Ніжин. *Ніжинська старовина*. 17 (20), 5–14.

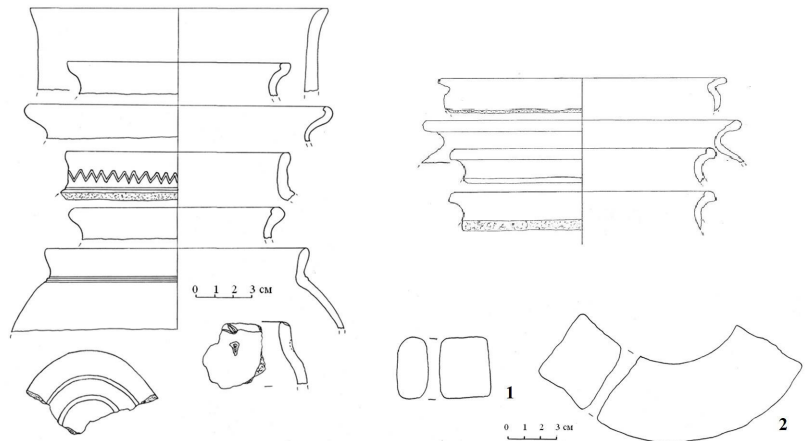
⁷ Зеленицький, Е. (Предс.).

(1902) Труды Черниговской Губернской архивной комиссии. Топографическое описание городов Чернигова, Нежина и Сосницы по рукописи (1783 г.). Чернигов, Вып. 4, 184.

⁸ Коваленко, В. П. (1988)

До питань про першопочатки Ніжина. *Тези II Чернігівської обласної конференції з історичного краєзнавства*. Вип. I, 9–10.

Рис. 3. Кераміка з розкопу 2011 р. та фрагменти точильного бруска та точильного круга



Стратиграфія розкопів дозволила виявити, що пам'ятка є багатошаровою, датується добою неоліту (VI–III тис. до н. е.), бронзи (II тис. до н. е.), раннього залізного віку (VII–III ст. до н. е.) та XI – серединою XIII ст. Згідно з матеріалами попередніх досліджень, культурний шар пам'ятки має потужність понад 1 м, слабо насичений знахідками. Втім, предметом даного дослідження є лише давньоруський період, тому матеріали попередніх епох залишимо поза увагою.

На території власне городища, вдалося зібрати лише невелику колекцію кругової кераміки XII – середина XIII ст. Залишків давньоруських споруд не виявлено. Лише кілька стовпових ям, в яких археологічний матеріал також не було виявлено. Судячи з топографії материка та стратиграфічного матеріалу, можна стверджувати, що, так зване, городище мало зовсім інший рельєф, а основна маса ґрунту є переміщеною, яка використовувалася під час будівництва панської садиби. Втім наявність давньоруського матеріалу на даному етапі не дозволяє повністю заперечити висновки Ю. М. Ситого про існування тут давньоруського городища. Уперше територія пам'ятки була заселення за доби бронзи, про що свідчать фрагменти ліпленого посуду даного періоду. За доби Київської Русі (XI–XIII ст.), на думку Ю. М. Ситого, тут на місці піщаного насипу, з півночі прикритого природною улоговиною, ймовірно, існувало давньоруське городище площею 1 га⁹. При цьому переважна більшість виявлених артефактів належить до XII ст. – часу, коли, напевно, відбувається його розквіт. Судячи з усього, територія пам'ятки була заселеною і в XVII–XVIII ст., що не зафіксовано в матеріалах більш ранніх досліджень. В XIX – на початку XX ст. культурний шар городища зазнав значного руйнування унаслідок розбудови приватного маєтку.

На захід від городища у траншеї 1990 р. Ю. М. Ситому вдалось зафіксувати частину рову, орієнтованого за віссю південь–північ. Його глибина – до 3 м від рівня сучасної поверхні¹⁰.

У північній частині посаду дослідником було виявлено рештки давньоруської забудови, зокрема два котлована від споруд та три ями XII – середини XIII ст. Також вдалось зафіксувати рівчачок, що, на думку Ю. М. Ситого, служив для закріплення нижньої частини тину, який вірогідно, розподіляв дві сусідні садиби. Речовий матеріал представлений побутовим інвентарем, вістрям

⁹ Ситий, Ю. М. (1991) Отчет об охранных работах в г. Нежине Черниговской обл. в 1989–1991 гг. Машинопис. Науковий архів Ніжинського краєзнавчого музею, 15.

¹⁰ Ситий, Ю. М. (1990) Отчет об археологических работах на Черниговском 1989 г. Задесенье. 1989/137. Фонд експедицій Науковий архів ІА НАН України. Київ (1989/137), 11.

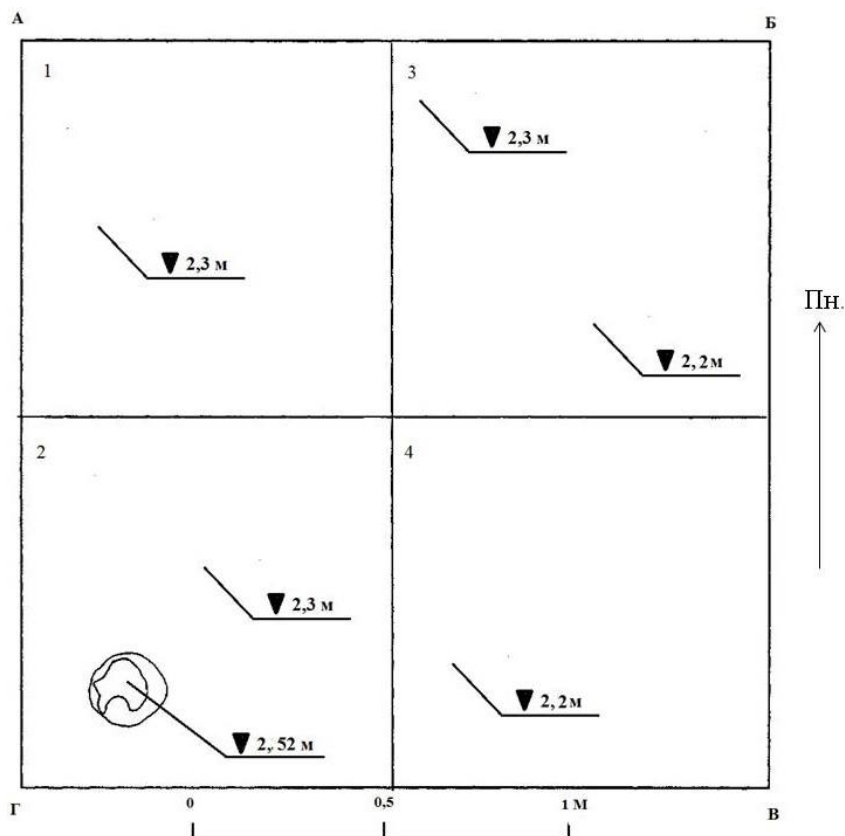


Рис. 4. План по матеріку розкопа, 2011 р.

¹¹ Ситий Ю. М. (2005) До питання про локалізацію літописного Ніжати́на та Уне-ні́жа. *Ніжинська старовина: Науковий історико-культурологічний збірник*. 1(4), 7-10.

¹² Ситий Ю. М. (1990) Отчет об археологических работах на Черниговском 1989 г. Задесенье. Фонд экспедицій Науковий архів ІА НАН України. Київ. (1989/137), 10

¹³ Ситий Ю. М. (1990) Отчет об археологических работах на Черниговском 1989 г. Задесенье. Фонд экспедицій Науковий архів ІА НАН України. (1989/137), 17

¹⁴ Ситий Ю. М. (1990) Отчет об археологических работах на Черниговском 1989 г. Задесенье. Фонд экспедицій Науковий архів ІА НАН України. (1989/137), 18

стріли та вушком бронзового казана, який має аналогії у Волзькій Булгарії та Середній Азії. Автор досліджень зауважує, що в заповненні споруд та ям у великій кількості трапляються вуглинка та попел. На його думку, це свідчить (враховуючи знахідку монгольського вістря стріли) про загибель садиби у пожежі під час монголо-татарської навали¹¹.

Крім того, поряд з розкопом у двох шурфах були фрагментарно зафіксовані рештки ще трьох споруд. При докладному вивченні у їхню заповненні також було зафіксовано уламки печини та вуглинка. Це може свідчити про їхню загибель під час пожежі¹².

Керамічний матеріал представлений фрагментами гончарного посуду, що датується XII – серед. XIII ст. На частині денець (14 фрагментів) зафіксовані клейма, що являють собою традиційні кола, спиці і цятки. У той самий час трапляються клейма незвичайної конфігурації – у вигляді кола, від якого відходять промені¹³.

Речовий матеріал представлений предметами побуту: прясельцями, фрагментом скляного браслету, дужки та оковки відра, частиною ключа, ножами, точильними брусками, гудзиком і жорном. Також виявлені предмети, що пов'язані з елементами озброєння: проушина сокири, частина вудил, наконечник черешкової стріли¹⁴.

Під час дослідження на території городища у 2011–2013 рр. вдалося зафіксувати наступну стратиграфію. Нижче рівня сучасної денної поверхні під шаром сучасного переміщеного ґрунту (потужність до 0,9 м) міститься шар сірого суглинку (потужність від 0,1 до 0,9 м) з матеріалами XIX – поч. XX ст. Ймовірно, зазначений шар відповідає періоду існування на території городища маєтку. Глибше простежений прошарок сіро-коричневого плями-

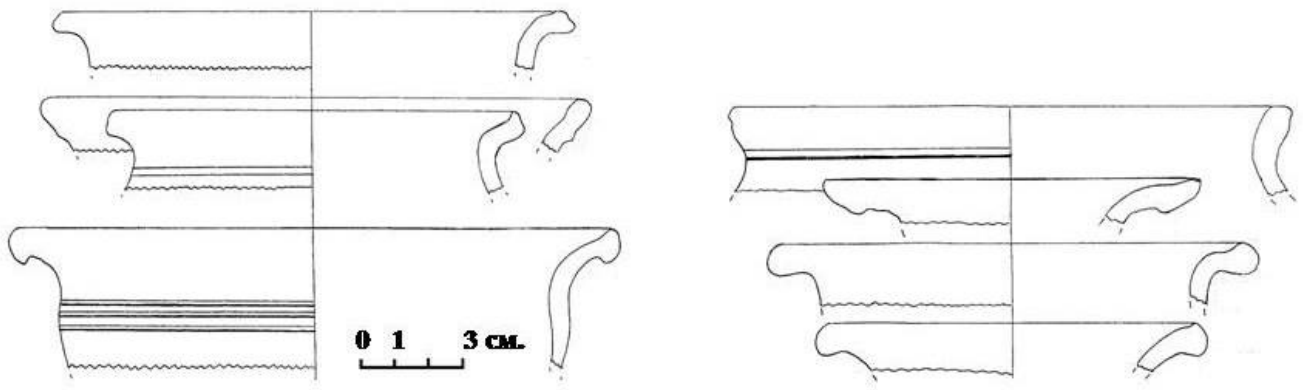


Рис. 5. Кераміка з розкопів 2012 р.

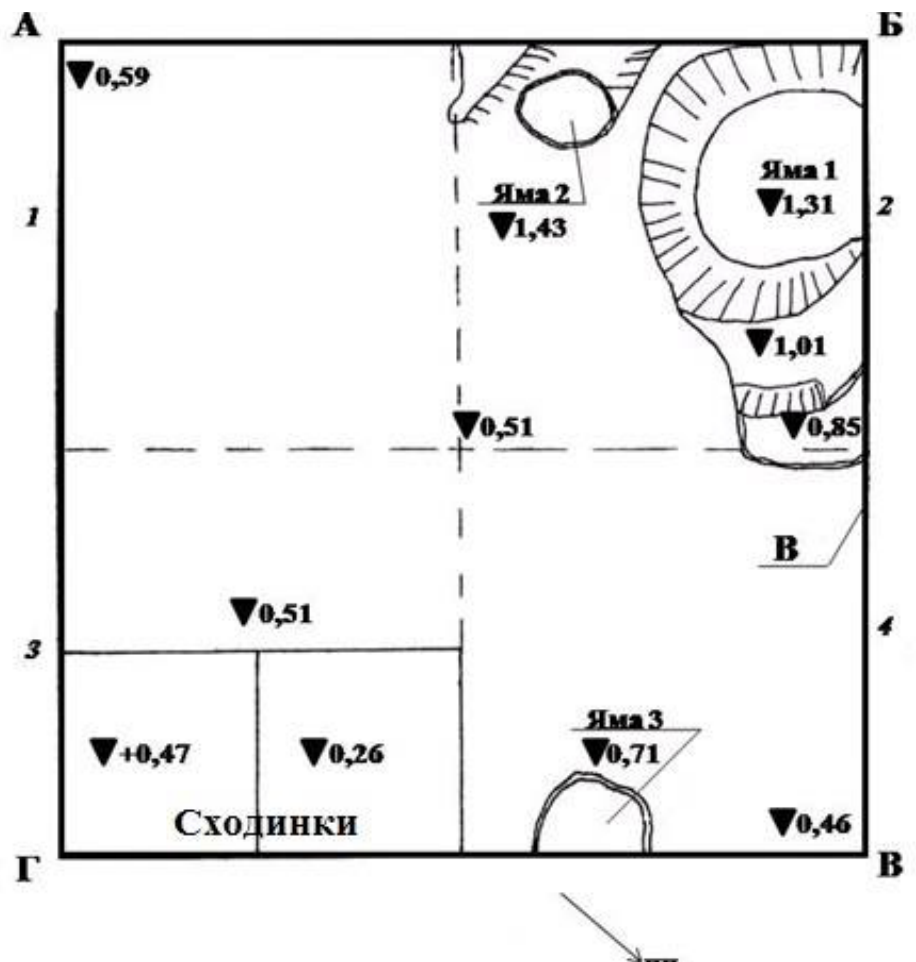


Рис. 6. План по матеріку розкопу 1, 2012 р.

Рис. 7. Кераміка з шурфа 3,
2012 р.

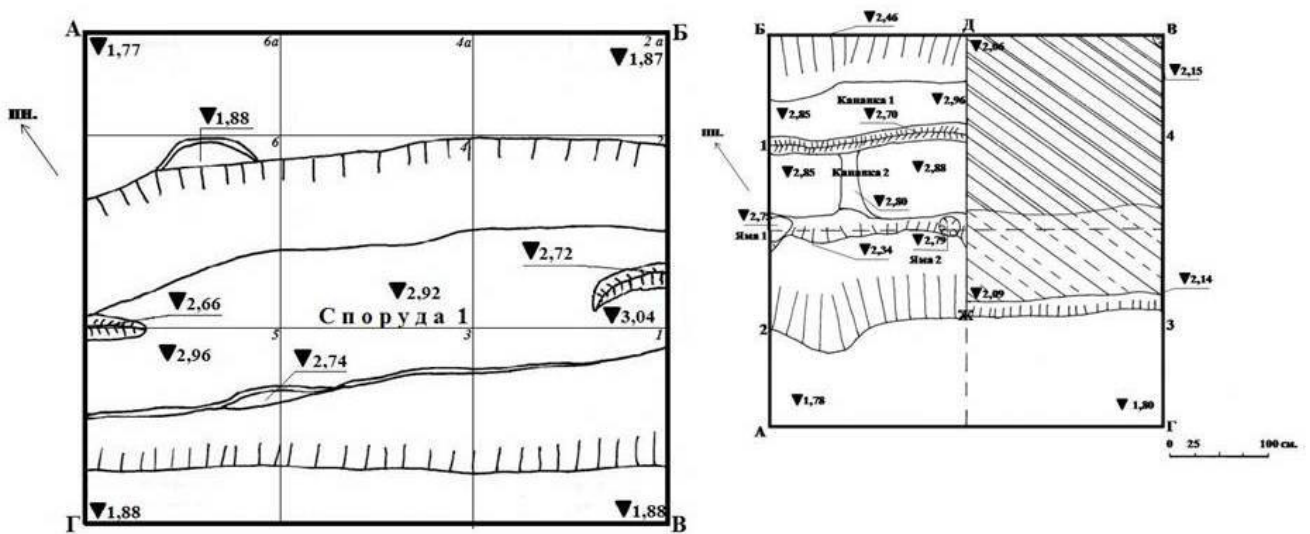
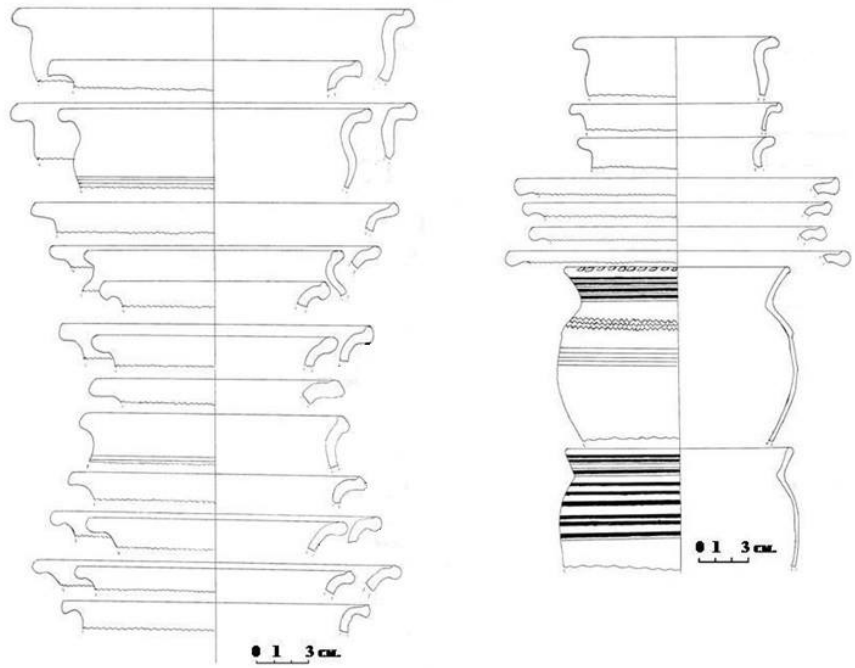


Рис. 8. План по матеріку
розкопів 2012-2013 рр.

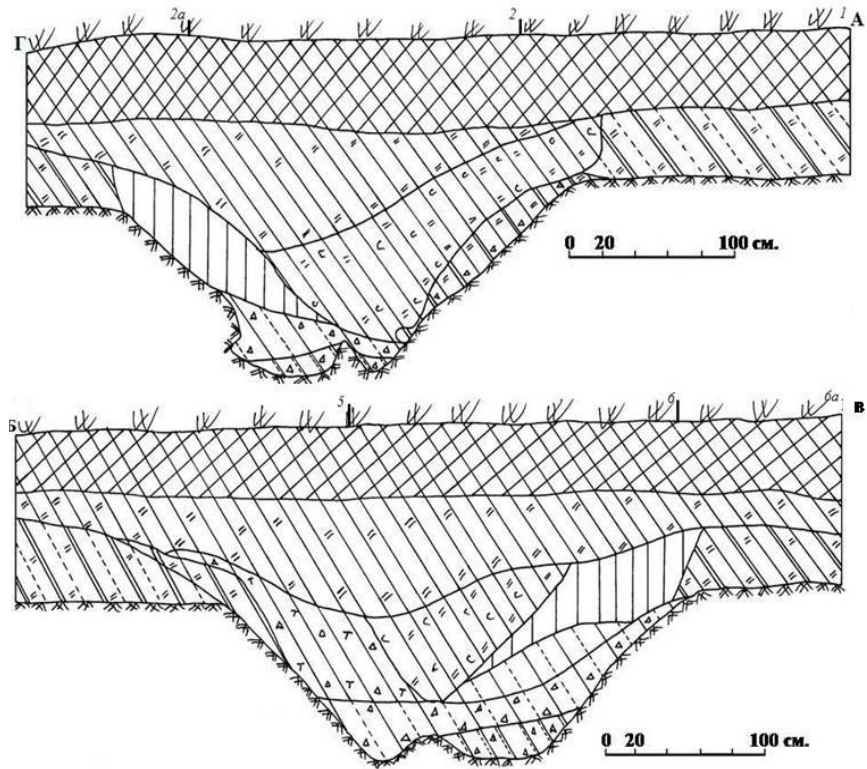


Рис. 9. Стратиграфія стінок розкопу 2013 р.

стого суглинку потужністю до 0,8 м. Він перекриває материк. Материк утворений жовто-сірим плямистим суглинком.

Під час опрацювання культурного шару зібрано невелику колекцію фрагментів керамічного посуду, що датуються XII – XIII ст. (рис. 3). Також знайдено уламок точильного бруска та точильного круга. Судячи з всього, знахідки перебували у перевідкладеному стані. Звертає на себе увагу мала насиченість культурного шару археологічними матеріалами. В материк зафіксовано стовпову яму, заглиблену на 0,22 м. Археологічні матеріали в її заповненні відсутні. Інших археологічних об'єктів не зафіксовано (рис. 4).

Лише під час робіт у 2012 р. в південно-західній частині дитинця вдалось зафіксувати рештки давньоруського культурного шару у вигляді шару чорного суглинку потужністю 0,5 м, який перекривав материк. Під час його зачистки було зібрано уламки давньоруських посудин XII ст. (рис. 5).

Археологічні об'єкти на даній ділянці були представлені трьома ямами, в яких, як і в попередніх випадках, археологічних матеріалів не виявлено (рис. 6).

Також під час робіт 2012-2013 рр. досліджено частину рову завдовжки 11,5 м., орієнтованого за віссю південний захід – північний схід. Верхню частину заповнення об'єкта на 2/3 її глибини утворювали послідовні шари темно-сірого, сіро-жовтого плямистого, коричневого, чорного суглинків. Вони містили незначну кількість уламків керамічних горщиків XII ст. В придонній частині лежав шар сіро-жовтого шаруватого супіску. Канавки на дні заповнював жовто-сірий шаруватий супісок. В нижніх шарах виявлені декілька фрагментів кераміки XII ст. (рис. 5, 7, 8, 9)¹⁵.

¹⁵ Кедун, І. С. (2013) До питання про першопочатки давньоруського Ніжина. *Ніжинська старовина*. 15 (18), 13-16

За своєю конфігурацією та характером заповнення досліджена споруда, скоріш за все, є частиною рову, що оточував городище. Ймовірно інша ділянка рову була раніше досліджена Ю. М. Ситим.

Отже на даний час досліджено близько 300 кв. м культурного шару. Така площа дає підстави робити певні висновки про локалізацію літописного Уненіжа на території урочища Комуна.

Загалом, під час досліджень 2011-2013 рр. вдалось підтвердити існування в урочищі Комуна давньоруського поселення. Воно мало досить примітивні укріплення – було оточене ровом із встановленим на дні частоколом. Виникли ці укріплення, скоріше за все, в XII ст. і використовувалися досить незначний період. Такі прості за конструкцією укріплення є нетиповими для тогочасних городищ Русі. Цей факт, а також незначна концентрація давньоруських матеріалів в культурному шарі поселення, дозволяє дійти висновку, що скоріш за все, це було укріплене селище.

На підтвердження такої тези можемо навести порівняльний аналіз кількості фрагментів кераміки знайдених на території Уненіжа та на поселенні Нове Місто, що є найближчим до першого. Для підрахунку беремо площу розкопок та кількість матеріалу давньоруського часу. Зауважимо, що площа досліджень на території Нового Міста становить всього 12,4 кв. м., а кількість фрагментів керамічних посудин складає 618. Для об'єктивного порівняння Уненіжа беремо розкопки 2011–2013 рр. З підрахунку виключаємо шурфи, що були закладені у південній частині посаду, оскільки в двох з них культурний шар не було зафіксовано, а в третьому було зафіксовано яму з археологічним матеріалом, що датований XVII ст. Площа розкопів становить 87 кв. м; кількість уламків кераміки, разом з підйомним матеріалом становить 285 одиниць.

На основі такого порівняння ми можемо говорити про слабку насиченість культурного шару на території урочища Комуна, що не дозволяє припускати існування тут великого давньоруського поселення, яке можна було б співвіднести з літописним Уненіжем. Втім, майбутнє розширення площі досліджень може суттєво змінити висновки.

REFERENCES

- Makhnovets, L. Ye. (Z davn'orus. per.). Myshanych, O.V. (Vidp. Red.). (1989) *Litopys rus'kyu*. Kyiv: Dnipro.
- Polnoye sobraniye ruskikh letopisey (PSRL). (1908). T. 2. *Ipatyevskaya letopis*. SPb.
- Sytyy, Yu. M. (2005) *Do pytannya pro lokalizatsiyu litopysnoho Nizhatyna ta Unenizha. Nizhyns'ka starovyna: Naukovyy istoriko-kul'turolohichnyy zbirnyk*. Vyp. 1(4). 7-13.
- Maksimovich, M. A. (1855) *Zamechaniya na Pesn o polku Iгореve v stikhotvornom perevode g. Gerbelya*. Moskva. B.v. Ch. 2. kn. 2.
- Lazarevskiy, A. M. (1893) *Opisaniye staroy Malorosii*. T.2 *Polk Nezhinskiy*. Kyiv.
- Nasonov, A. N. (1951) "Russkaya zemlya" y obrazovanye terrytoryy drevnerusskoho hosudarstva. Moskva.
- Zelenitskiy, E. (Preds.). (1902) *Trudy Chernigovskoy Gubernskoy arkhivnoy komissii. Topograficheskoye opisaniye gorodov Chernigova, Nezhina i Sosnitsy po rukopisi (1783 g.) Chernigov*. Vyp. 4.

Kovalenko, V. P. (1988) Do pytan' pro pershopochatky Nizhyna. *Tezy II Chernihivs'koyi oblasnoyi konferentsiyi z istorychnoho kraysnavstva*. I, 9 – 10.

Sytyu, Yu. M. (1990) Otchet ob arkhеolohycheskykh rabotakh na Chernyhovskom 1989 h. Zadesen'e. Fond ekspedytsiy Naukovyy arkhiv IA NAN Ukrayiny. (1989/137).

Sytyu, Yu. M. (1991) Otchet ob okhrannykh rabotakh v g. Nezhine Chernigovskoy obl. v 1989 – 1991 gg. Mashynopys Naukovyy arkhiv Nizhyns'koho kraysnavchoho muzeyu.

Kedun, I. S. (2013) Do pytannya pro pershopochatky davn'orus'koho Nizhyna. *Nizhyns'ka starovyna*. 15 (18), 13-16

Kedun, I. S. (2014) Do pytannya pro topohrafiyu davn'orus'kykh pam'yatok na terytoriyi mista Nizhyn. *Nizhyns'ka starovyna*. 17 (20), 5-14.

Иван Кедун, Алексей Пархоменко

К ВОПРОСУ О ЛОКАЛИЗАЦИИ ЛЕТОПИСНОГО УНЕНИЖА

Рассматривается проблема локализации летописного Уненижа на территории современного города Нежин. В исследовании представлена история археологических исследований памятника, который сегодня связывают с летописным Уненижем. Так же на основе анализа летописных сообщений рассматривается история формирования основных концепций локализации Уненижа. Детально анализируются две основных концепции.

Особенное внимание уделяется рассмотрению результатов археологических исследований на территории ур. "Городок" (Коммуна) в г. Нежин Черниговской области. Детально описываются исследованные археологические объекты на территории городища и посада. Также рассматривается весь комплекс археологического материала.

На основе анализа последних археологических исследований и летописных сообщений в исследовании выдвигается и обосновывается гипотеза о невозможности на данном этапе локализовать Унениж на территории ур. "Городок" в г. Нежин.

Ключевые слова: Унениж, Нежин, археологические исследования, летописное сообщение.

Ivan Kedun, Oleksiy Parkhomenko

ON THE LOCALISATION OF THE CRONICLE CITY UNENIZH

This article deals with a very topical problem of localization of the chronicle Unenizh on the territory of today's Nizhyn. In this research the history of archaeological research of the monument which is now associated with the chronicle Unenizh is presented. The history of the formation is also examined on base of the analysis of the chronicle reports of the basic concepts of the Unenizh's localization. Two main concepts are analyzed in detail.

Particular attention is paid to the results of archaeological research on the territory of the tract "Gorodok" (Commune) in Nizhyn, Chernihiv region. It describes in detail the studied archaeological sites in the territory of the settlement and trading quarter. Here the whole complex of archaeological material is also regarded.

The hypothesis of impossibility of Unenizh's location in the territory of the tract "Gorodok" in Nizhyn is put forward and substantiated on the basis of the latest archaeological research and chronicle reports in the study.

Keywords: Unenizh, Nizhyn, archaeological research, chronicles message.