

**ПАМ'ЯТКИ ГЕНУЕЗЬКОЇ ФОРТЕЦІ КАФА
У МАЛЮНКАХ АРХІТЕКТОРА ІСРОЕЛЯ ШМУЛЬСОНА
(З ФОНДІВ НЗ “СОФІЯ КИЇВСЬКА”)**

У фондах Національного заповідника “Софія Київська” зберігається колекція станкового живопису, що була передана з фондів Держбуду України у 2013 р. Серед іншого, у цій колекції виявлена серія рисунків українських архітекторів (вугільним олівцем, аквареллю та змішаною технікою), що присвячені кримським архітектурним пам'яткам. Всі твори датовані 1955–1956 роками, що дозволяє припустити їх написання в рамках єдиної програми пам'яткоохоронного обстеження (моніторингу) архітектурних пам'яток у Криму. Наведемо перелік цих робіт: 1) Бикова Р.П. Крим. Мангун-Кале, Куйбишевського р-ну. Печерна церква давнього монастиря (1956); 2) Шмільсон І.Л. Крим, м. Феодосія. Башта “Кріско”. XIV ст. (1955); 3) Шмільсон І.Л. Крим, м. Феодосія. Кругла башта. XIV ст. (1955); 4) Шмільсон І.Л. Крим, м. Феодосія. Турецькі бані. XIV ст. (1955); 5) Шмільсон І.Л. “Крим, м. Керч. Церква Йоанна Предтечі. XIII ст. (1955); 6) Кулагін А.І. Крим, м. Сімферополь. Колишній військовий госпіталь XIX ст.; 7) Шмільсон І.Л. Крим, м. Феодосія. Докова башта. XIV ст. (1955); 8) Шмільсон І.Л. Крим, м. Керч. Мелек-Чесменський курган. IV ст. до н. е. (1955); 9) Шмільсон І.Л. Крим, м. Феодосія. Башта “Костянтина”. XIV ст. (1955); 10) Шмільсон І.Л. Крим, м. Феодосія. Руїни воріт Генуезької фортеці (Кріпосні стіни Кафи). XIV ст. (1955); 11) Макушенко І.І. Крим, м. Бахчисарай. Колишній Ханський палац. Вітраж XVIII ст.; 12) Александрова М.М. Крим, м. Бахчисарай. Колишній Ханський палац. Внутрішній дворик головного корпусу (1955); 13) Александрова М.М. Крим, м. Бахчисарай. Ансамбль колишнього Успенського монастиря. Колишній будинок настоятеля. XIX ст. (1955); 14) Александрова М.М. Крим, м. Сімферополь. Торгові ряди з колонадою. XVIII ст. (1955); 15) Александрова М.М. Крим, Чуфут-Кале. Дюрбе Джаніке-Ханим. XV ст. (1955).

Наразі об'єктом нашої уваги є рисунки архітектора Ісроеля Шмільсона, на яких представлено архітектурні пам'ятки генуезької фортеці Кафа (станом збереження на середину 1950-х років).

Декілька слів про самого художника. Шмільсон Ісроель Лейзерович (1913–1974) народився у м. Умань (Черкаська обл.) та походив з єврейської



Мал. 1. Ісроель Лейзерович Шмульсон
(Джерело: ЦДАМЛМУ, ф. 640, оп. 5, спр. 7.
Шмульсон Ісроель Лейзерович (1950–1974).
Личное дело. Союз архитекторов УССР, арк. 1)

*проектной мастерской*¹.

Варто відзначити, що І. Шмульсон обрав сприятливий час для повернення до улюбленої справи. Ще 30 вересня 1943 р. Комітет по справах архітектури при Раді Народних Комісарів СРСР був перейменований на Держбуд СРСР, одним із пріоритетних напрямків діяльності якого стало відновлення архітектурних пам'яток, зруйнованих та пошкоджених у лихоліття війни. У системі Держбуду УРСР працював трест “Будмонумент” (Київ), на який був покладений обов’язок проведення ремонтно-реставраційних робіт². Саме в архітектурно-проектних майстернях цього тресту І. Шмульсон розпочав роботу за фахом. У 1952 р. трест був перейменований на установу, що мала назву “Республіканські спеціальні науково-реставраційні майстерні при Держбуді Ради Міністрів УРСР”, де І. Шмульсон обійняв посаду “головного архітектора проєктів”³.

¹ ЦДАМЛМУ, ф. 640, оп. 5, спр. 7. Шмульсон Ісроель Лейзерович (1950–1974). Личное дело. Союз архитекторов УССР, арк. 7.

² *Памятники градостроительства и архитектуры Украинской РСР. Иллюстрированный справочник-каталог*. В 4-х томах, К. 1983, т. 1. Киев; Киевская область (редколегия во главе с Ю.С. Асеевым), 160 с.

³ ЦДАМЛМУ, ф. 640, оп. 5, спр. 7, арк. 4.

родини (“из служащих” – згідно його особової справи з Союзу художників УРСР). У 1935–1941 роках він навчався у Київському державному художньому інституті (ф-т архітектури). У 1941–1945 роках І. Шмульсон перебував у лавах радянської армії. За участь у бойових діях, у ході Другої світової війни, він був відзначений державними нагородами: Орденом Червоної зірки, медалями “За відвагу”, “За взяття Берліна”, “За взяття Праги”, “За взяття Відня”. Після повернення з фронту І. Шмульсон на довгі десятиліття пов’язав своє життя із архітектурою. У короткій службовій автобіографії 1964 р. він написав: “С весны 1946 г. и до настоящего времени я работаю автором-архитектором архитектурно-

Архітектор Шмільсон став автором (співавтором) багатьох пам'ятників та меморіальних дошок, а також брав участь у масштабних ремонтно-реставраційних проектах у різних містах України. Серед іншого він брав участь у реставрації Володимирського собору в Севастополі (реставрація 1967 р.), Катерининської церкви у Чернігові (реставрація 1975–1980 рр.), є автором пам'ятника Устиму Кармелюку в Летичеві (1974 р., у співавторстві зі скульптором В. Знобою). Лише у Києві Шмільсон став автором (співавтором) 42-х меморіальних дошок: одному із засновників Української академії наук, сходознавцю кримськотатарського походження Агатагелу Юхимовичу Кримському (вул. Богдана Хмельницького 11, 1971 р.); відомому єврейському письменнику Шалом-Алейхему (вул. Шолом-Алейхема 15, 1959 р.); великому Тарасу Шевченку (Майдан Незалежності 2, 1954 р.)* та багатьом іншим історичним діячам.

На наш погляд, експедиція Ісроеля Шмільсона та інших українських архітекторів до Криму у 1955–1956 роках, у рамках якої були написані досліджувані нами роботи, була обумовлена політичними обставинами. У 1954 р., згідно з Указом Президії Верховної Ради СРСР, Кримську область разом із м. Севастополь було передано до складу УРСР. Отже, постала необхідність фіксації стану збереженості пам'яток архітектури на півострові пам'яткоохоронними структурами у складі Держбуду УРСР. На наш погляд, І. Шмільсон потрапив до групи архітекторів Держбуду, які мали виконати це завдання, не випадково – він входив до Секції з охорони пам'яток архітектури Союзу архітекторів УРСР⁴.

Отже, звернемося до розгляду рисунків І. Шмільсона, що зберігаються у фондах НЗ “Софія Київська”. Згідно підписів, на шести його рисунках зображені вцілілі фрагменти оборонних споруд та об'єктів інфраструктури Кафи XIV ст.: 1) “Крым. г. Феодосия. Круглая башня. XIV в.”. Картон, вугілля, акварель. 41,7х59,6 см (картон), 30х47 см (малюнок); 2) “Крым. г. Феодосия. Турецкие бани. XIV в.”. Картон, вугілля, кольорова туш (перо), акварель. 41,7х59,6 см (картон), 22х35 см (малюнок); 3) “Крым. г. Феодосия. Доковая башня. XIV в.”. Картон, акварель по малюнку олівцем. 41,7х59,6 см (картон), 26,5х42 см (малюнок); 4) “Крым. г. Феодосия. Башня Константина. XIV в.”. Картон, вугілля, акварель. 40х59 см (картон), 42х29,4 см (малюнок); 5) “Крым. г. Феодосия. Руины ворот Генуезской крепости (Крепостные стены Кафы). XIV в.”. Картон, вугілля, акварель. 59х40 см (картон), 44х26,5 см (малюнок); 6) “Крым.

* Ця дошка, на жаль, втрачена.

⁴ ЦДАМЛМУ, ф. 640, оп. 5, спр. 7, арк. 4.

г. Феодосія. Башня “Криско” XIV в”. Картон, вугілля, акварель. 59x40 см (картон), 43,5x28 см (малюнок). Всі вищеназвані твори були написані у лютому 1955 р. у рамках роботи Шмультсона у Республіканських спеціальних науково-реставраційних майстернях при Держбуді Ради Міністрів УРСР, про що свідчать написи на всіх шести творах⁵.

Пам'ятки, зображені на рисунках І. Шмультсона, мають надзвичайно багату історію. Вважається, що грецька колонія Феодосія у Криму була заснована переселенцями з м. Мілет у др. пол. VI ст. до н.е. Генуезька ж торгівельна факторія на місці занепакої античної Феодосії виникла у 1260–1270-ті рр. Місцем першого поселення генуезців став т.зв. “Карантинний пагорб” на узбережжі Феодосійської затоки. Саме на ньому, починаючи з 1340-х рр., генуезці поступово звели муровану фортецю (т.зв. “цитадель”). Згодом, у другій половині XIV ст., була зведена зовнішня лінія оборонних споруд Кафи, протяжність якої становила 5,5 км.

Потужні фортифікаційні укріплення були життєво необхідними для існування генуезької факторії у Криму з огляду на сусідство із землями, підвладними Золотій Орді, а з сер. XV ст. – Кримському ханству, яке після короткотривалого періоду суверенітету опинилося під протекторатом Османської імперії. Про визначальну роль фортифікаційних споруд Кафи для оборони міста у ці буремні часи писав кастильський ідальго, мандрівник Педро Тафур у мемуарах “Мандрівки та подорожі” (1436–1439): *“Це місто (Кафа – І.Н.) має звичайні стіни і доволі вузький рів навкооло, але воно є добре захищеним арбалетами, бомбардами, гарматами, мортирами, кулеврінами та різноманітною оборонною артилерією, і спрямоване все це проти незброєних людей, у яких до того ж мало бажання наносити їм шкоду, бо отримують від них вони більше вигоди. Декілька днів тому містяне рушили з великим військом та підводами з артилерією на захоплення міста Солхат (у наш час – це м. Старий Крим – І.Н.), найкращого, яке є у Татарії, але татари були попереджені й напали на генуезців, та захопили у них все, що вони везли, та знамена, і перебили та полонили стільки їх, скільки самі схотіли, так що навіть вирішили наскоком взяти у цей день Кафу; і дійшли вони до стіни, і спробували зібратися на неї, і там багато хто з них загинув, так що генуезці переконалися тоді у тому, що їх люди краще підходять для моря, аніж для суші”*⁶. Утім, навіть потужні мури Кафи не врятували

⁵ На кожній з шести робіт, у правому нижньому куті картонної основи (на якому закріплено паперовий листок із рисунком), розміщено напис: *“Республік. Реставр. Мастерские / г. Киев / архитектор Шмультсон И.Л. / февраль 1955”*.

⁶ Т. Тафур, *Странствия и путешествия*, пер., предисл. и комм. Л.К. Санчеса, Москва 2006, с. 128.

місто від втрати суверенітету – у 1475 р. відбулося його захоплення турецькими військами. З часом Кафа перетворилася на центр провінції Османської імперії “Кефе” – нові господарі називали місто “Кучук-Стамбул” (тобто Малий Стамбул)⁷.

Зведена генуезцями фортеця виконувала важливу оборонну функцію і у період панування Османської імперії. Ось якими словами описував дві лінії фортифікаційних укріплень міста католицький монах Домініканського ордену Еміддіо Дортеллі д’Асколі, який очолював домініканську місію у Кафі у 1624–1634 рр: *“Кафа, разом із крупним передмістям, що зветься “Топракала” (Toprasala), має п’ять миль в окружності. Тут неначе одне місто в середині іншого, оскільки генуезці звели спочатку одне (мається на увазі цитадель на Карантинному пагорбі – І.Н.), що мало 2 милі окружності, з гарними стінами й бастіонами, а потім, коли навколо поселення виросло, вони оточили своє місто новими стінами, як це можна спостерігати тепер”*⁸. Після подорожі по Криму у 1665–1667 рр., турецький мандрівник та письменник Евлія Челебі (1611–1679/1682) також згадував про генуезьку фортецю: *“Ця твердиня (Кафа – І.Н.), що завжди готова до битви, є фортецею безпеки, цитаделлю, оточеною могутньою зубчатою стіною, яка тягнеться від морського узбережжя, між західною та південною частиною великої затоки, до вершин великої гори, що зветься Байракли [...] З боку суши тягнуться там дві стіни одна за одною, вельми сильні та потужні, немов би вали Олександра. Внутрішня стіна висотою до п’ятидесяти аршин, а шириною п’ять аршин. Стіна, що зведена перед нею, має висоту тридцять аршин, а товщину – сім. Вона зведена з великих каменів, немов слони, та нагадує стіну Яджуджа (Яджудж – арабське ім’я Гога, царя легендарного народу Магог – коментар публікатора)”*⁹.

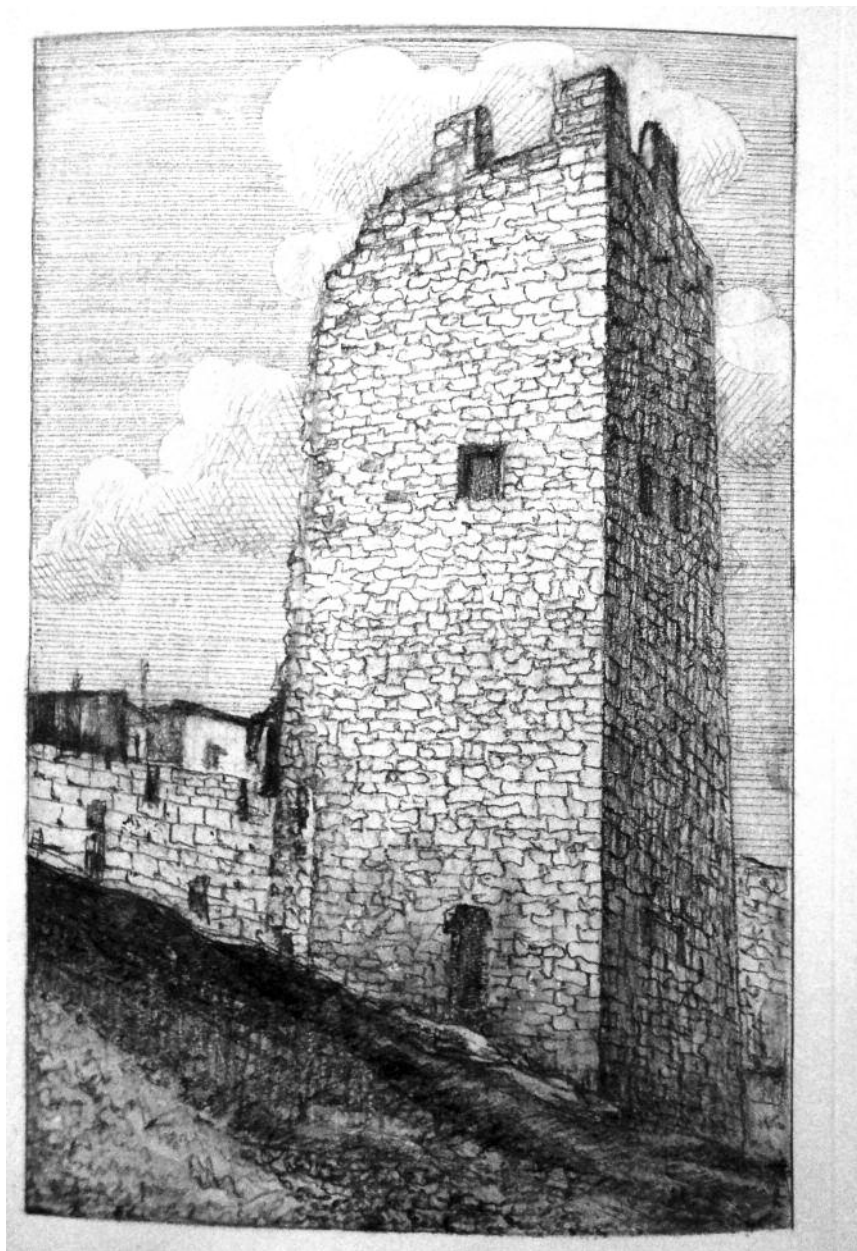
На рисунках І. Шмультсона зображені деякі вцілілі об’єкти як внутрішнього кола генуезької фортеці Кафа (Цитаделі), так і зовнішнього кола фортифікаційних споруд.

На двох рисунках зображені об’єкти, пов’язані із цитаделлю на Карантинному пагорбі та першим етапом зведення мурованих оборонних споруд Кафи у середині XIV ст. На рисунку “Крим, м. Феодосія. Башта “Кріско”. XIV ст.” (Інв. № КН 5531) І. Шмультсон зобразив одну із двох

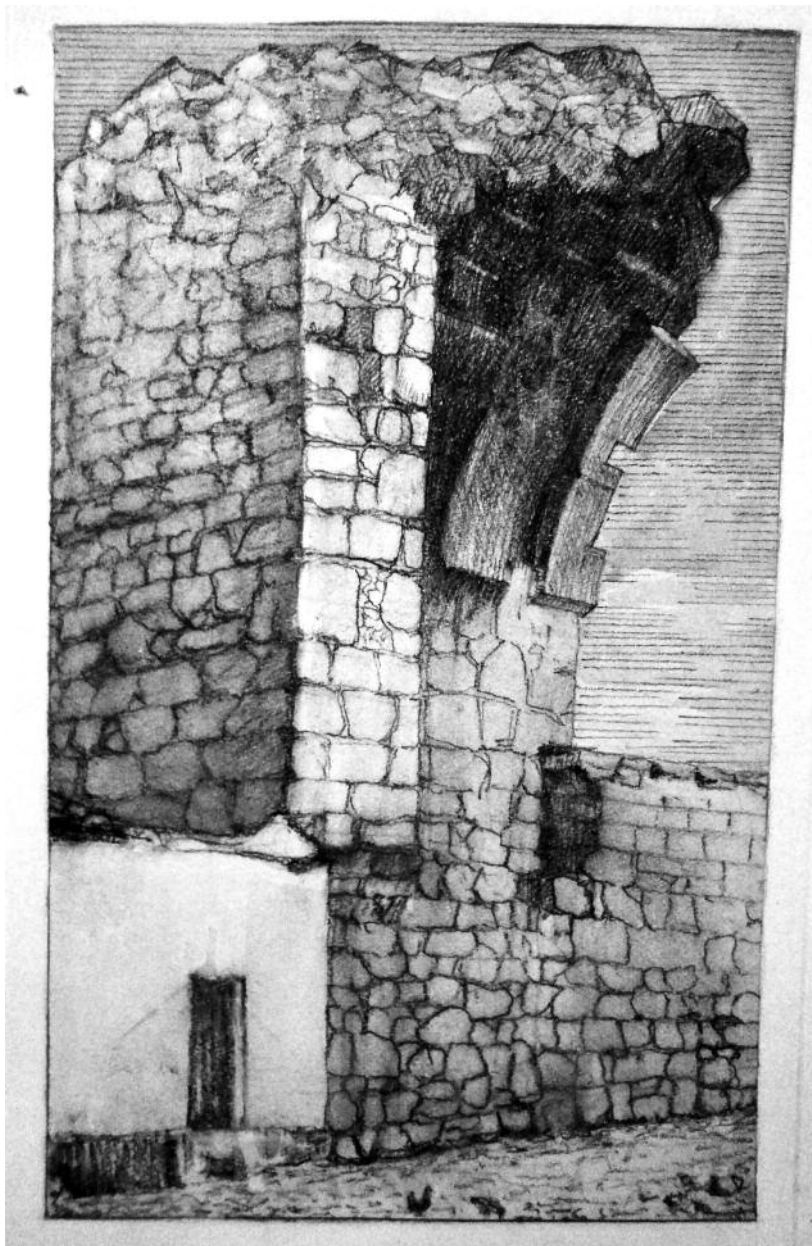
⁷ О. Джанов, В. Майко, О. Фарбей, *Генуезці в Криму. Путівник*, К. 2009, с. 89.

⁸ *Описание Черного моря и Татарии, составил доминиканец Эмиддио Дортелли д’Асколи, префект Кафы, Татарии и проч. 1634*, ЗООИД 24 (1902) 118.

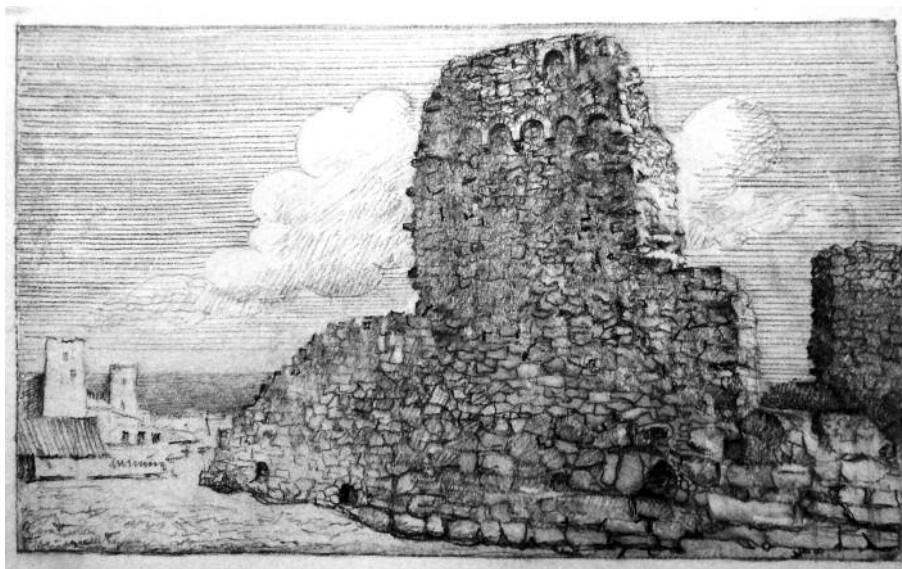
⁹ *Книга путешествий Эвлии Челеби. Походы с татарами и путешествия по Крыму (1641–1667)*, пер., предисл. и комм. М.Б. Кизилов, Симферополь 1996, с. 144.



Мал. 2. Шмұльсон І.Л. "Крим, м. Феодосія. Башта "Кріско". XIV ст".
Лютий 1955 р. Картон, вугілля, акварель



Мал. 3. Шмұльсон І.Л. "Крим, м. Феодосія. Руїни воріт Генуезької фортеці (Кріпосні стіни Кафи). XIV ст.". Лютий 1955 р. Картон, вугілля, акварель



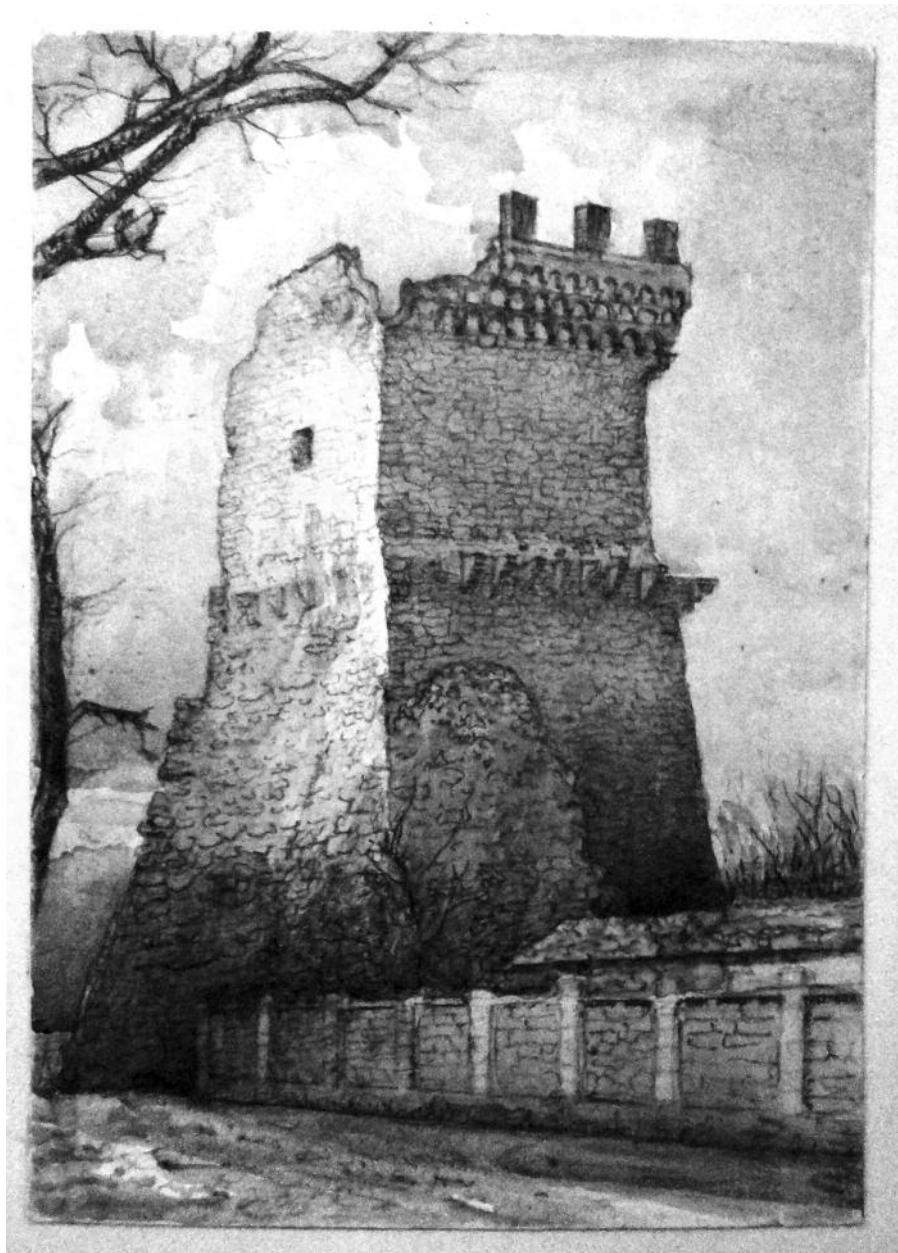
Мал. 4. Шмульсон І.Л. “Крим, м. Феодосія. Кругла башта. XIV ст.”.
Лютий 1955 р. Картон, вугілля, акварель

вцілілих до нашого часу башт цитаделі. Варто відзначити, що назва цієї оборонної споруди, як і більшість вживаних зараз назв вцілілих об'єктів генуезької фортеці Кафа XIV–XV ст., є умовною¹⁰. На передньому плані рисунку І. Шмульсон зобразив крутий схил Карантинного пагорбу. На ньому височить мурована башта відкритого типу (вона мала лише 3 стіни). У нижньому ярусі – пролом у стіні, у верхньому – три невеличких прямокутних вікна-амбразури. Башта увінчена зубцями-мерлонами (на рисунку зображено три вцілілі зубці). До неї примикають муровані стіни цитаделі.

На рисунку “Крим, м. Феодосія. Руїни воріт Генуезької фортеці (Кріпосні стіни Кафи). XIV ст.” (Інв. № КН 5534) зображені руїни південних воріт цитаделі. Вони були складені з масивних брил і мали широку аркову пройму – вціліла лише її частина із прилеглою потужною стіною.

Наступним рисунком І. Шмульсона, на якому зображено одну із найстаріших фортифікаційних споруд Кафи середини XIV ст., є “Крим, м. Феодосія. Кругла башта. XIV ст.” (Інв. № КН 5526). Зображену на ньому башту дослідники умовно називають “Замком”, або ж “Баштою

¹⁰ Про історію появи умовних назв окремих об'єктів фортифікаційних укріплень Кафи та анахронізми у її топоніміці див.: А.Л. Пономарев, *Население и территория Кафы по данным массарии – бухгалтерской книги казначейства за 1381–1382 гг.*, Причерноморье в Средние века, под ред. С.П. Карпова, Санкт-Петербург 2000, с. 405–406.



Мал. 5. Шмұльсон І.Л. "Крим, м. Феодосія. Башта "Костянтина". XIV ст".
Лютий 1955 р. Картон, вугілля, акварель

Джовані ді Скафа” – за ім'ям консула Кафи, ім'я якого викарбуване на її закладній плиті¹¹. Ця кругла в плані башта (зовнішній діаметр – 32 м) була зведена у 1342 р. на відстані 400 метрів на південний схід від Цитаделі для захисту міста з вразливої ділянки. У др. пол. XIV ст. вона була включена до другої (зовнішньої) ланки кріпосних стін Кафи. На передньому плані рисунку зображені вцілілі фрагменти цієї башти: її основа, кладка з південно-західного та північно-східного боків. Вцілілі фрагменти південно-західного фасаду поступово зменшуються знизу догори, завершуючись вертикально оієнтованим прямокутним фрагментом, прикрашеним подвійним аркатурним поясом – традиційним елементом тогочасної генуезької архітектури. Вцілілі фрагменти північно-східного фасаду мають вигляд подібний до видовженого по вертикалі прямокутника. На другому плані (у лівій частині рисунку) зображені архітектурні обриси цитаделі на Карантинному пагорбі – дві вцілілі башти, які з'єднані мурами.

У художніх творах І. Шмільсона з фондів НЗ “Софія Київська” знайшли відображення ще дві важливі споруди зовнішнього кола фортифікаційних укріплень Кафи. На рисунку “Крим, м. Феодосія. Башта “Костянтина”. XIV ст.” (Інв. № КН 5533) зображений домінуючий об'єкт західної ділянки фортеці. *“Письмові джерела описують її (“Башту Костянтина” – І.Н.) як особливий пункт оборонних споруд із власним гарнізоном та капітаном, що добре співвідноситься із результатами археологічних розкопок, які підтверджують самодостатність цього укріплення”*, – відзначає історик А. Пономарьов¹². Варто наголосити на тому, що стосовно “Башти Святого Костянтина” дослідники схиляються до думки про історичність її назви¹³. На передньому плані цього рисунка зображена мурована огорожа, яка примикає до башти (за огорожею – невеличка споруда під двоскатним дахом). Стіни Башти Костянтина опоясані кам'яними кронштейнами – виступаючими консолями для встановлення зубців. Башта завершується зубцями-мерлонами (їх зображено три), під якими простежується потрійний аркатурний пояс. У верхній частині башти – невеличке прямокутне віконце-бійниця, нижня частина споруди укріплена масивним кам'яним відкосом-контрфорсом.

Наступним важливим об'єктом зовнішнього кола фортифікаційних укріплень Кафи була башта, що зображена на малюнку І. Шмільсона під назвою “Крим, м. Феодосія. Докова башта. XIV ст.” (Інв. № КН 5530). Назва цієї башти (“Докова”) також вважається умовною. Ця башта була

¹¹ А.Л. Пономарев, *Op. cit.*, с. 406.

¹² *Ibid.*, с. 404.

¹³ *Ibid.*

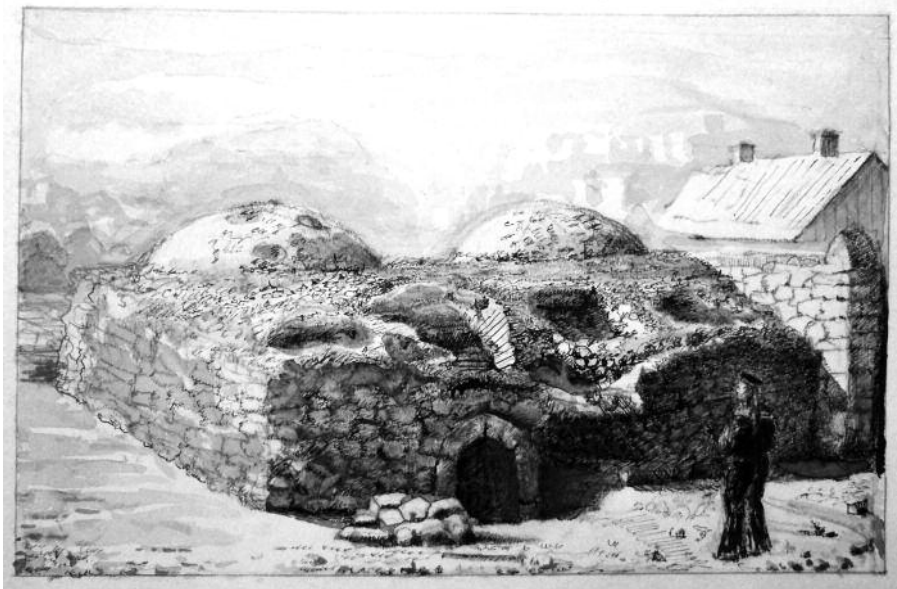


Мал. 6. Шмультсон І.Л. “Крим, м. Феодосія. Докова башта. XIV ст.”.
Лютий 1955 р. Картон, акварель по малюнку олівцем

зведена у 70-ті роки XV ст. у південно-східній частині зовнішнього кола оборонних споруд міста. На передньому плані рисунку, у лівому куті, зображене узбережжя Феодосійської затоки. На ньому височить прямокутна башта (вигляд із південно-західного боку), яка трохи вдається в море. Між першим і другим ярусами (зі сторони суходолу) – невелика горизонтальна платформа. На першому ярусі (зі сторони суходолу) зображено арковий вхід до башти, який здійснювався з землі; на другому ярусі – невелике прямокутне вікно-бійниця.

У рисунках І. Шмультсона знайшли відображення не лише фортифікаційні споруди середньовічної Кафи, але й об’єкти її інфраструктури. Так, на рисунку під назвою “Крим, м. Феодосія. Турецькі бані. XIV ст.” зображені лазні, які були популярними в Криму у часи існування генуезької торгівельної факторії Кафа. Популярність подібних лазень не зменшилася і у часи турецького панування. Вже згадуваний вище Евлія Челебі (1611–1679/1682) досить детально описав рекреаційний комплекс лазень Кафи XVII ст.:

“Похвала лазням – чистій усладі для душі. Усього тут (у Кафі – І.Н.) 10 світлих лазень. По перше, це – лазня Хаджи Мурада у фортеці Франків (мається на увазі цитадель – І.Н.). Потім лазня Татли. Вона



Мал. 7. Шмульсон І.Л. "Крим, м. Феодосія. Турецькі бані. XIV ст."
Лютий 1955 р. Картон, вугілля, кольорова туш (перо), акварель

розташована у зовнішній фортеці, її заклали, коли тут правив шахзаде Сулейман-хан Газі, а потім, при його нащадках, вона була добудована. Це – простора лазня із гарною будівлею та повітрям, що дає задоволення. Зрівнятися з нею може хіба що лазня Мухамед Гірей-хана у Бахчисарайі. Це – відкрита лазня із куполами, які вкриті особливим лазурним свинцем. Тут зібрані полонені-гулями, улюбленці кефінського народу (Кефе – провінція Османської імперії, центром якої була Кафа – **І.Н.**). Вони несуть службу із радістю та дуже вправно [...] Загалом, це – чудова лазня з шістьма кімнатами, оздобленими різноманітним нешиліфованим мармуром. Лазня Чомлек, що недалеко від неї, не настільки гарна. Непогана стара лазня є за воротами Куле-капу. Прислужники, що працюють у ній, – дуже вродливі. Є ще дві лазні, але як вони називаються не пам'ятаю, бо не записав.

Опис особливих лазень у будинках шанованих людей.. Зі слів моїх улюблених друзів, у місті Кафа є 600 домашніх лазень. Вони розповідають про це з гордістю. Слова їх правдиві. Я ж, бідняк, знаю більше 50 лазень у палацях”¹⁴.

¹⁴ Эвлия Челеби, Книга путешествия. Крым и сопредельные области. Извлечения из сочинения турецкого путешественника XVII века, вступ. статья, перевод, комментарии Е.В. Бахревского, Симферополь 2008, с. 185.

На передньому плані рисунку І. Шмультсона зображений матрос, який стоїть перед входом до лазні. Він одягнений у форму ВМФ СРСР 1950-х років: сорочку із матроським накладним комірцем, брюки. На голові матроса – безкозирка зі стрічками. Сама лазня являє собою чотирикунту кам'яну споруду із арковим входом, викладеним з масивних брил. Одразу над головним входом, на даху, зображені чотири отвори (провали?). Далі височать два куполи лазні. На лівому куполі – круглі отвори, призначені для освітлення приміщень. Права стіна лазні примикає до масивної, викладеної з каменю огорожі. За нею – будинок під двоскатним дахом із двома димарями. Тло рисунку – гірський краєвид, виконаний акварельними фарбами. На жаль, зображені на цьому рисунку лазні до нашого часу не збереглися.

Отже, можемо зробити висновок, що рисунки архітектора Ісроеля Шмультсона з фондів НЗ “Софія Київська” є важливим зображальним джерелом, яке дає уявлення про стан збереженості окремих архітектурних пам'яток середньовічної Кафи на час включення Криму до складу УРСР у 1954 р.