



EURASIAN LYNX (*LYNX LYNX*) IN THE UKRAINIAN POLISSIA: A BIOGEOGRAPHICAL ANALYSIS

Igor Zagorodniuk¹ , Elvira Rizun² 

Key words

Eurasian lynx, *Lynx lynx*, geographical distribution, Polissia, Ukraine

doi

<http://doi.org/10.15407/TU24xx>

Article info

submitted 15.08.2022
revised 20.11.2022
accepted 30.12.2022

Language

Ukrainian, English summary

Affiliations

¹ National Museum of Natural History, NAS of Ukraine (Kyiv, Ukraine); ² Ukrainian National Forestry University (Lviv, Ukraine)

Correspondence

Igor Zagorodniuk; National Museum of Natural History, NAS Ukraine; 15 Bohdan Khmelnytsky Street, Kyiv, 01054 Ukraine; Email: zoozag@ukr.net
orcid: 0000-0002-0523-133X

Abstract

New and previous data on patterns of the geographical distribution of the Eurasian lynx in the Ukrainian part of Polissia is summarised with attention to the estimates of distribution limits of the species (the entire data set for 1847–2022 with attention to data after 2000). Inventory data for five groups of locations—Volyn–Rivne group, Zhytomyr Polissia, Chernobyl zone, Dniro–Desna interfluvium (Mizhrichia), and Chernihiv Polissia—are given, respectively 15, 25, 14, 12, and 13 records (80 in total). Important information, which does not contain accurate inventory data though characterises the distribution of the species, primarily in relation to the west of Polissia and the Chernobyl zone, for which there are many new publications, is also commented. The growth of the Polissian lynx population is naturally accompanied by the expansion of its distribution limits and, in fact, the restoration of the former Polissian range of the species in general. This process, however, significantly limits poaching—both because of the undesirability of living with a predator (i.e. persecution) and because of hunting (i.e. trophy hunting). A high rate of lynx deaths is shown, and in some regions a significant proportion of records (in particular, in the left-bank Polissia and throughout the southern distribution of the species in the region) are based on reports of animals caught by hunters (9 records). Taking into account the range of the species in the Polissia and the specifics of its current configuration, the article considers the importance of modern biogeographical coordinates in the distribution of the species, compares these boundaries with the previously established boundaries of the Polissia subprovince, and shows the growing significance of coordinates of anthropogenic origin, in particular large highways. In particular, the range limit of the species in the central part of the Polissia is determined by the highway M07, whereas in eastern Polissia by the M01+M02 routes, which generally outlines the Desna River. In all cases, we can talk about the process of restoration of the Polissian range of the lynx, but essentially all attempts of the species to ‘do so’ end in the death of colonist individuals. Practically being the last ‘indicative’ mammal species of the Polissia, the lynx has now actually lost this role and is unable to restore its former range; therefore, the current limits of its distribution are not natural.

Cite as

Zagorodniuk, I., E. Rizun. 2022. Eurasian lynx (*Lynx lynx*) in the Ukrainian Polissia: a biogeographical analysis. *Theriologia Ukrainica*, **24**: 104–119. [In Ukrainian, with English summary]

Рись євразійська (*Lynx lynx*) в Українському Поліссі: біогеографічний аналіз

Ігор Загороднюк, Ельвіра Різун

Резюме. Узагальнено нові та давні відомості про особливості географічного поширення рисі євразійської в українській частині Полісся з увагою до оцінок меж поширення виду (весь масив даних за 1847–2022 рр. з увагою до даних після 2000 р.). Наведено кадастрові дані для 5 груп місцезнаходжень — Волинь-Рівненське угруповання, Житомирське Полісся, Чорнобильська зона, Міжріччя Дніпра та Десни та Чернігівське Полісся, відповідно 15, 25, 14, 12, 13 записів (загалом 80). Відкоментовано також важливі відомості, які не містять точної кадастрової інформації, проте характеризують поширення виду, насамперед стосовно заходу Полісся та Чорнобильської зони, для території яких є чимало нових публікацій. Зростання чисельності поліської популяції рисі закономірно супроводжується розширенням меж її поширення і, по суті, відновленням колишнього поліського ареалу цього виду у повному обсязі. Проте цей процес суттєво лімітує браконьєрство — як через небажаність сусідства з хижакком (тобто переслідування), так і через мисливську забаву (тобто трофейне полювання). Показано високий рівень загибелі рисей — значна, а в окремих регіонах і значна частка повідомлень (зокрема в лівобережному Поліссі і по всьому півдню поширення виду в регіоні) про знахідки виду базується на повідомленнях про здобутих мисливцями тварин (9 випадків). З огляду на ареал виду в Поліссі та особливості його конфігурації за сучасних умов, у статті розглянуто значення сучасних біогеографічних координат у поширенні виду, проведено порівняння цих меж з раніше встановленими межами Поліської підпровінції і показано зростання ролі координат антропогенного походження, зокрема великих автомагістралей. Зокрема, південна межа у центральній частині Полісся визначається проходженням автошляху М07 («варшавка»), а в східному Поліссі — трасою М01+М02, яка загалом окреслює річище Десни. В усіх випадках можна говорити про процес відновлення поліського ареалу рисі, проте по суті всі спроби виду «зробити» це завершуються загибеллю особин-колоністів. Як по суті останній вид ссавців, що є «індикатором» Полісся, рись за сучасних умов фактично втратила цю роль і не здатна відновити ареал, тому сучасні межі її поширення не є природними.

Ключові слова: рись євразійська, *Lynx lynx*, географічне поширення, Полісся, Україна.

Вступ

Рись євразійська, *Lynx lynx* (Linnaeus, 1758), — вид родини котових (Felidae) і один з найбільших хижих ссавців Європи. Рись є рідкісним видом, який визнано вразливим і віднесено до різноманітних «червоних» переліків, зокрема, 1988 р. його рекомендовано до включення у Червону книгу України [Kryzhanovsky & Korneev 1988]. Це було зроблено вже у II виданні та продовжено у III виданні 2009 р., зі статусом «рідкісний» [Akimov 2009]. Окрім того, вид внесено до низки міжнародних «червоних» переліків, зокрема й до МСОП, СІТЕS та Додатку 3 до Бернської конвенції [Fauna... 2010]. У то же час, поліські рисі в Білорусі та РФ залишаються в переліку мисливських видів.

Стан популяції цього хижака залишається з'ясованим переважно у загальних рисах, зокрема через фрагментарне поширення і брак моніторингових даних для багатьох регіонів, за винятком хіба що району Поліського заповідника [Zhyla 2002, 2012, 2021] та Зони відчуження ЧАЕС (далі «Чорнобильської Зони») [Gashchak et al. 2006, 2022; Shkvyrva & Vishnevskiy 2012]. Ще менш повними є відомості про поширення виду, і цей аспект природничої історії поліської популяції рисі став головним при плануванні поточного дослідження. Автори ставили перед собою задачу узагальнити всі доступні для аналізу дані, як з літератури, так і отримані шляхом опитування природокористувачів та мисливствознавців, а також результати власних досліджень, набуті за сприяння й участі С. Жили, А. Сагайдака та О. Вобленка.

Метою цього дослідження стали збір та узагальнення відомостей про географічне поширення рисі в Українському Поліссі, реконструкція поліської частини її ареалу та розгляд цієї частини ареалу рисі в межах різних концептів щодо південних меж Полісся.



Рис. 1. Одні з найдавніших фактів здобування рисі в Українському Поліссі: ліворуч — опудало рисі з Олевського району (Житомирщина), здобутої 1927 р., в колекції Харківського краєзнавчого музею [Mygulin 1938]; праворуч — мисливці з рисю, здобутою 1927 р. у Глухівському р-ні Сумщини [Lapko 1928].

Fig. 1. Some of the oldest proofs of hunting on lynx in the Ukrainian Polissia: on the left, a mounted lynx from Olevsky Raion (Zhytomyr Oblast) captured in 1927, in the collection of the Kharkiv Museum of Local Lore [Mygulin 1938]; on the right, hunters with a lynx caught in 1927 in Hlukhiv Raion, Sumy Oblast [Lapko 1928].

Огляд давніх даних

Найдавніші описи знаходимо у К. Кесслера [Kessler 1851: 35–38], який зазначає дослівно так (переклад): «У наших губерніях рисі трапляються ще доволі часто, особливо в губернії Чернігівській і у північній частині губернії Київської й Волинської [= Житомирської], у так званому поліссі» (с. 36). У огляді звірів заходу України [Tatarynov 1956: 95] з давніших праць стосовно Полісся згадано лише визначник Е. Незабитовського [Niezabitoski 1933], за яким рись була відома, окрім Карпат, на «північному сході Галичини (Волинь)». При зверненні до першоджерела видно, що ця інформація базується на обліках 1928 р., коли було налічено 200 особин («Обесние spotyka się go jeszcze na naszych kresach północno-wschodnich, gdzie w r. 1928 obliczano ich ilość na blisko 200 sztuk») [Niezabitoski 1933: 42]. У К. Татарінова згадано один колекційний зразок в ДПІМ з «Волинського Полісся» (ймовірно, Житомирщина).

При огляді фактичних знахідок рисі на Поліссі у довоєнні часи мова по суті йде тільки про знахідки початку ХХ ст., переважно з періоду 1910–1930-х років. Давні вказівки про виявлення рисі на Поліссі стосуються чотирьох областей — Житомирської, Київської, Чернігівської та Сумської, проте більшість деталізованих знахідок відноситься тільки до Житомирщини. Такі дані наведено М. Щербіною [Shcherbyna 1924] та деякими іншими дослідниками й узагальнено в монографії О. Мигуліна «Звірі УРСР» [Mygulin 1938]. Тут їх відтворено переважно за цими джерелами, з уточненнями, пов'язаними з назвами та адміністративним підпорядкуванням місць знахідок та назвами першоджерел інформації.

Давній набір відомостей стосується лише Житомирщини, Київщини і Чернігівщини (див. кадастр), проте наведена у першій Червоній книзі України мапа показує відносно високу частку знахідок рисі на заході Полісся, джерела чого нам не відомі. Зокрема, описи рисей в нарисах теріофауни Волині [Shcherbyna 1924: 144–145] стосуються тільки Олевського району, тобто сучасних меж Житомирщини¹. У К. Татарінова наведено перелік з 8 районів Львівщини (1), Волині (1), Рівненщини (6), при тому тільки для останньої області вказано дві точки знахідок з більш точними локаціями [Tatarynov 1956].

Західне Полісся

Львівщина та Волинь: ● Львівська обл.: Кам'янка-Бузький р-н (точка на Кам'янка-Бузька), без дет. [Tatarynov 1956]; ● Волинська обл.: Володимирський р-н («Устилузький район») (точка на Утлигуг), без дет. [Tatarynov 1956]. *Рівненщина*: ● Рокитнівський р-н, «Овруцький повіт, окол. Олевська», Сновидовицький казенне лісництво (точка на Сновидовичі), 1909, сліди рисей, облава не успішна, дані від інж. В. Пиньковського [Shcherbyna 1924]; ● там само, «за 5–6 верст від ст. Олевська», 5.03.1916, облава на рисей, здобуто 1 екз., дані від інж. В. Пиньковського; пізніше респондент М. Гузаровський повід., що «в Сновидовицькому лісі, де ми взяли рись 2.05.1916, тепер є три рисі, що живуть всю зиму...» [Shcherbyna 1924] (зазначено, що цей факт надрукував

¹ Матвій Щербіна зазначає, що «Про рисів Волині ... мною уміщено замітку в "Матеріалах к познанію фауны юго-западной России"» (с. 145). Це була коротка замітка, в якій наведено ті самі дані [Shcherbyna 1917].

М. Шарлемань в газеті «Кієвская Мысль» 9.03.1916); ● Рокитнівський р-н («Рокитнянський») (точка на Рокитне) [Tatarynov 1956]; ● Сарненський р-н («Карасі» = с. Карасин) [Tatarynov 1956]; ● Сарненський р-н («Клесівський р-н», ліквідований; точка на Клесів) [Tatarynov 1956]; ● Соснівський р-н (точка на Соснове) [Tatarynov 1956]; ● Березнівський р-н (точка на Березне) [Tatarynov 1956]; ● Рівненський р-н (с. Волошки) [Tatarynov 1956].

Центральне Полісся

Житомирщина: ● Овруцький «повіт», окол. Олевська, один із казенних лісів (точка на Олевськ), близько 1904 р. («років 10 тому», запис 25.03.1914), рись гончак загнала на дерево, застрелена «льотками», дані від волосного писаря М. Гузаровського [Shcherbyna 1924] (автор повідомляє, що писав про це замітку в журналі «Птицеведение і птицеводство», 1916, вип. 1–2); ● Олевський р-н («Овруцький повіт»), окол. Олевська, Юрівське казенне лісництво [від Юрове], біля с. Журжевичі, 22.01.1916, обліковано 6 рисей, повід. лісничого В. Кампіоні [Shcherbyna 1924]; ● Олевський р-н («Овруцький повіт»), окол. Олевська — Юрівське, Замислівське та Сновидовицьке лісництва (про кожне є окремі записи), 1915, «в лісах з'явилися рисі», дані від лісників, спершу говорили про 1–3 ос., врешті стало 7–8; обліки по зимових слідах [Shcherbyna 1924]; ● Овруцький р-н, «Замисловецька лісова дача» (точка на Замисловичі), зима 1928–1929 р., здобуто 2 рисі [Danylovych 1931]; ● Овруцький р-н, «Усівське лісництво» (точка на Усове), в лісництві жило 4 екз., з них 1 екз. вбито 2.12.1925, дані О. Мигуліна [Danylovych 1931; Mygulin 1938: 203]; ● Олевський р-н (без деталей, точку на мапі на Олевську), 1.01.1927, вбито 1 екз., опудало [Danylovych 1931]; зразок з такими з даними вказано як опудало у «Харківському краєзнавчому музеї» [Mygulin 1938: 203] (рис. 1); ● Смільчинський р-н, Емільчинське лісництво, здобуто 2.12.1915, опудало в експозиції Житомирського краєзнавчого музею [Stadnychenko et al. 2003]. ● Емільчинський р-н, 1929/1930 («минулої зими»), одна особина поранена, співроб. ВУСОП Б. Каминський [Danylovych 1931].

Київщина: ● північна частина Київської губ., січень 1847 р., здобуто 2 екз. [Kessler 1851: 35–38], з детальним описом забарвлення (у О. Мигуліна [1938] — лише посилання на Кесслера).

Східне Полісся

Сумщина: ● Шосткинський р-н, окол. с. Слоут («Слоута» Глуховенського р-ну), 4.12.1927, здобуто самицю, є фото [Lapko 1928]; ● Глухівський р-н (нині у складі Шосткинського р-ну)², уроч. Белеве, біля р. Клевень («уроч. Белево Путивльського р-ну»), 10.02.1928 [Mygulin 1938].

Знахідки останнього часу

Оскільки рись було внесено до більшості охоронних списків, сучасні дані узагальнено в двох останніх виданнях «Червоної книги України» — 1994 та 2009 років (остання відома мапа подана на рис. 2). Як видно з цих даних, місцезнаходження рисі на Поліссі стосуються тільки найбільш північних районів і вони ізольовані від карпатської групи місцезнаходжень. Знахідки в Поліссі пов'язують з типовою (номінативною) формою, а в Карпатах — з карпатським підвидом [Akimov 1994]. Тобто, мова тут йде тільки про *Lynx lynx* (s. str.).

За II виданням ЧКУ, для Полісся було відомо 16 місцезнаходжень, з яких тільки три — сучасні (рис. 2, а). Виходячи з тексту, такими є «невеликі популяції у важкоприступних ділянках лісу в Маневицькому районі Волинської області» та «поодинокі особини ... в Поліському природному заповіднику» [Akimov 1994]. Маневицький район — це східний район Волинської обл., проте на карті в ЧКУ позначки поставлено на півночі цієї області, а точка для Поліського заповідника не поставлена (див. рис. 2). Щодо позначок на лівобережному Поліссі вказано, що «окремі заходи рисі з Білорусі спостерігалися у північних районах Чернігівської та Сумської областей (1964, 1968 (двічі), 1973 р.)».

За мапою у III виданні ЧКУ є 11 місцезнаходжень на Поліссі. Зазначено, що вид населяє «окремі р-ни Волинської, Житомирської, Київської, Рівненської, Чернігівської обл.» [Akimov 2009]. На диво, більшість цих знахідок не збігається з даними, відомими з літератури. Дивним є й те, що й на цій карті відсутні відмітки для Поліського заповідника, проте позначено знахідки на лівому березі нижньої течії Десни.

² Урочище «Белеве» згадане в огляді М. Бойка [Boyko 2011]; розташоване при р. Клевень (притока Сейму).

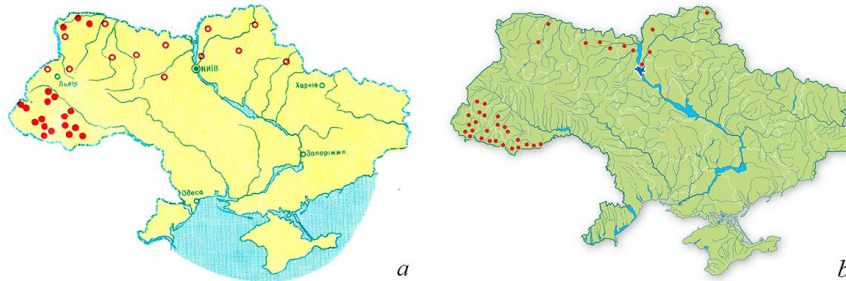


Рис. 2. Мапа географічного поширення рисі євразійської в Україні за II (а) та III (б) виданнями ЧКУ [1994, 2009]; на схемі а незалитими колами показано місця, де вид зник.

Fig. 2. Map of the geographical distribution of the Eurasian lynx in Ukraine according to the 2nd (a) and 3rd (b) editions of the RDBU [1994, 2009]; empty circles in the map a show localities where the species went extinct.

При порівнянні мап з II та III видань ЧКУ, що демонструють поширення рисі, можна бачити, що ареал цього виду помітно скоротився, стиснувшись до гірських районів Карпат та найменш заселених людиною північних районів Центрального Полісся, проте кількість нових поліських знахідок зросла з трьох у 1994 р. до 11 у 2009 р.

Чисельність рисі в Поліссі на початок сучасного періоду (після 1990 р.) була вкрай незначною, що визначило і малу кількість спостережень, і місцезнаходжень. За даними зі статті С. Жили, для «поліських» областей маємо такі цифри на період 1992–1998 рр.: Волинська обл. — 11–22 особини, Житомирська — 1–3, Рівненська — 7–11, Київська — 0–10 [Zhyla 2002]. Очевидно, що при такій абсолютній чисельності даних про реєстрації виду у просторовому вимірі буде не багато. Обтяжується це ще й тим, що вид може ставати (і стає) об'єктом незаконного полювання, проте через його охоронний статус такі дані приховуються. Якщо робити сумачю наведених вище даних за мінімумами та максимумами, то матимемо межі 19–46 особин на період 1992–1998 рр. За III виданням Червоної книги України (2009) маємо оцінку: «на території Полісся — до 80–90 особин» [Akimov 2009], тобто такі порівняння формально засвідчують зростання популяції удвічі за 10–15 років. Очевидно, це і визначило збільшення частоти і географії зустрічей, що описано нижче³.

Можна очікувати, що суттєве скорочення різних форм природокористування у 2022 р. у зв'язку з воєнним станом може сприяти подальшому росту популяції рисі євразійської на Поліссі. Ознаки цього вже є (С. Жила, особ. повід.).

Волинь та Рівненщина

Тут поширена найзахідніша поліська популяція, ізольована зі заходу і півдня, проте тісно пов'язана з більш північними і східними популяціями. За даними С. Жили [Zhyla 2002], у Волинській обл. рись трапляється «переважно лише» в північно-східній частині Волині уздовж її межі з Рівненською обл., а на Рівненщині, окрім півночі, рись виявлена також уздовж меж з Волинською і Житомирською областями. На думку цього дослідника, ця західна частина поліської популяції є відокремленою від східнішої, і межею є долина р. Горинь [Zhyla 2002]. У II виданні ЧКУ [Akimov 1994] як сучасні знахідки позначено три точки на півночі Волині (без уточнень), проте у тексті зазначено тільки знахідки у Маневицькому р-ні (схід області). Деякі нові дані отримано завдяки відомому волинському краєзнавцю й музеологу П. Войтку, який зміг зібрати нові відомості від місцевих природокористувачів (лісова охорона, мисливство-знавці тощо) — загалом отримано 5 записів, що засвідчують найбільш західні знахідки в українському Поліссі, зокрема й виводок у Ратнівському районі. На думку С. Жили (особ. повід.), Маневицький лісгосп — це найбільш південно-західна точка поширення виду (принаймні його стабільних популяційних груп) в Українському Поліссі загалом. Те саме можна сказати і про район Рівненського заповідника (Сарненський та Дубровицький райони), проте більшість реєстрацій звідти — це загиблі від мисливців тварини [див. Plyha 2018].

³ Цей процес був хвилеподібним; чисельність рисі в Українському Поліссі змінювалася так: 2006 р. — 50 ос., 2012 р. — 80–100, 2013–2015 рр. — 70–80, 2018 р. — 40, 2019–2021 рр. — 100 ос. [Zhyla 2021].

Волинь: ● Шацький р-н, окол. с Грабове, жовтень 2020, чули самця кілька разів; зима 2021, відмічено візуально і кілька разів сліди, рух в бік Любомля (П. Войтко, особ. повід.⁴); ● Ратнівський р-н, окол. с. Заболоття, 2021, 2 ad + 2 juv, переміщення в бік кордону з Білоруссю і назад (П. Войтко, особ. повід.); ● Камінь-Каширський р-н, без деталей (прикордонні ділянки, точка на мапі на Камінь-Каширськ), «останні роки» (~2015–2020), характер даних не відомий («рись є») (П. Войтко, особ. повід.); ● Любешівський р-н, без деталей (прикордонні ділянки, точка на мапі на Любешів), «останні роки» (~2015–2020), характер даних не відомий («рись є») (П. Войтко, особ. повід.); ● північно-східна частина області уздовж її межі з Рівненською обл., роки не відомі (бл. 2000) [Zhyla 2002]; ● Маневицький район, без дет., між 1970–1994 р.⁵ («невеликі популяції у важко приступних ділянках лісу в Маневицькому районі Волинської обл.») [Akimov 1994]; ● Маневицький район, окол. смт Маневичі, 2020–2021 р., регулярно візуально та сліди (П. Войтко, особ. повід.); ● Маневицький лісгосп, дані від лісової охорони (С. Жила, особ. повід.); там само, Вовчецьке лісництво (кв. 17), 28.11.2022, сліди рисі (в напрямку кв. 1–2 і далі у бік Рівненської обл.), повідомлення мисливствознавця (дані Е. Різун); там само Карасинське лісництво (кв. 66), 2012–2022, прямі спостереження майстром (ibid.);

Рівненщина: ● Рівненська обл., уздовж межі з Волинською обл., роки не відомі (бл. 2000) [Zhyla 2002]; ● північні райони Рівненської обл., роки не відомі (бл. 2000) [Zhyla 2002]; ● Сарненський район, с. Залужжя, локус-1 (51.570009 26.705959), зима 2015/2016, дві рисі вбиті, за повідомлення місцевого природознавця [Plyha 2018]; ● там само, локус-2 (51.574034 26.775874), зима 2015/2016, рись в петлі, повідомлення місцевого природознавця [Plyha 2018]; ● там само, локус-3 (51.565341 26.798231), зима 2015/2016, сліди (1♀+1juv); зима 2016/2017, 4 екз. живі (заплановані на відстріл), повідомлення місцевого природознавця [Plyha 2018]; ● уздовж межі Рівненської обл. з Житомирською обл., роки не відомі (бл. 2000) [Zhyla 2002]; ● Рівненський природний заповідник та північ Рівненської обл., бл. 2015 р., висока чисельність, повід. М. Франчука [Zhyla 2021].

Житомирське Полісся

Тут мешкає одна з найбільш умовно стабільних просторових груп рисі. Центром існування і одночасно центром досліджень цієї групи став район розташування Поліського природного заповідника (Овруцький і Олевський райони Житомирщини). Саме тут в останні 30 років проводять постійні моніторингові дослідження (рис. 3), підсумком яких стали три фундаментальні праці С. Жили — «Рись в Українському Поліссі» [Zhyla 1999], «Рись в Українському Поліссі: стан популяції та поширення» [Zhyla 2002], «Поліська популяція рисі (*Lynx lynx*) в Україні та план дій щодо її збереження» [Zhyla 2012].

У Поліському заповіднику та його околицях моніторинг ведеться з 1986 р., і протягом 1986–1999 рр. в районі ППЗ зафіксовано 21 випадок виявлення слідів рисі [Zhyla 1999, 2002]. У 2000–2001 рр. відмічено перше успішне розмноження, при тому зроблено детальне картування переміщень хижака і з'ясовано, що в умовах Центрального Полісся індивідуальна територія самця становить 150 км², а самки з виводком — 60–100 км² [Zhyla 2002]. З важливих біогеографічних даних в цитованому огляді є такі: рись на Поліссі найчисельніша уздовж кордону з Білоруссю, у відселеній зоні та в Поліському природному заповіднику (тут станом на 2000–2001 р. було 4 ос.). При цьому для півночі Центрального Полісся з середини 1980-х до 2000 р. випадків розмноження рисі не реєстрували (остання реєстрація самиці з виводком в ППЗ була 1983 р.), проте надалі розмноження відмічали регулярно [Zhyla 2012, 2021].

В огляді рідкісних звірів Житомирщини наведено низку додаткової інформації про рись в Житомирському Поліссі на 2003 р. [Stadnychenko et al. 2003]. Відмічено «поодинокі знаходження» виду в 4-х північних районах — Овруцькому, Олевському, Народицькому і Лугинському, і наявність анкетних даних про знахідки виду в районах Овруцькому, Олевському, Народицькому та Новоград-Волинському ([Stadnychenko et al. 2003].

⁴ Позначення «П. Войтко, особ. повід.» означає, що дані отримано від П. Войтка, проте первинним джерелом інформації були повідомлення, які зібрано спеціально для цього повідомлення від місцевих мисливствознавців та лісників Волині, яким можна цілком довіряти у точності реєстрацій та визначень.

⁵ Період уточнено за типом значка (після 1970) і роком публікації (до 1994 р.)



Рис. 3. Рись, виявлена в молодому віці й вирощена в Поліському природному заповіднику (ППЗ, 1998 р.), а коли піросла, — випущена з радіонашийником; за декілька місяців ця особина була вбита місцевими господарями, за ~ 60 км від ППЗ, оскільки тягала свійських качок біля обійстя (фото І. Загороднюка та С. Жили).

Fig. 3. A lynx captured at a young age and raised in the Polissky Nature Reserve (PNR, 1998), which was released as it became subadult with a radio collar; a few months later, this individual was killed by locals about 60 km off the PNR because it was hunting on domestic ducks near the estates (photo by I. Zagorodniuk and S. Zhyla).

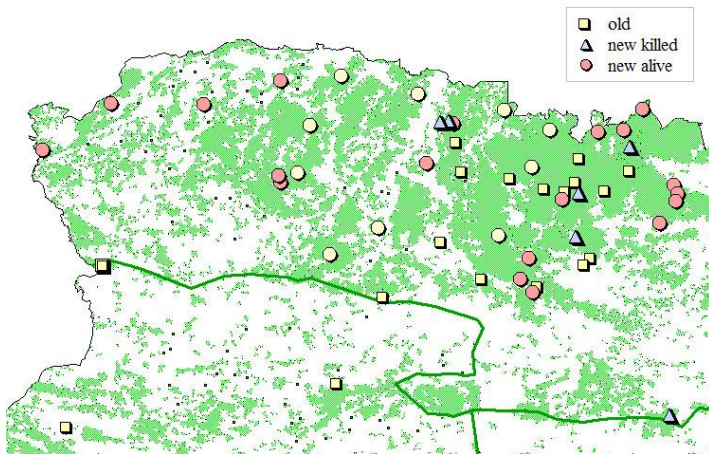


Рис. 4. Знахідки рисі в західній частині Українського Полісся. Позначення: старі знахідки (переважно до 1960 р. ■), сучасні знахідки (переважно після 1990 р.) — за прижиттєвими реєстраціями (●) та місця здобування тварин (▲); кола без фарби — реконструкції з описів. Зелена лінія — межа Полісся.

Fig. 4. Records of lynx in the western part of the Ukrainian Polissia. Legend: previous finds (mostly before 1960, ■); recent finds (mostly after 1990) of alive (●) and killed lynx (▲); empty circles—reconstructions from descriptions. The green line marks the limits of the Polissia.

У тому ж огляді наведено три конкретні знахідки: дві в Овруцькому (1994, 2000) та одну в Народицькому (1999) районах (*ibid.*). Згодом всі такі дані було уточнено М. Весельським у спеціальній публікації [Veselsky 2018]. Важливо те, що двічі рись зареєстровано на південній межі Полісся, у Житомирському та Коростишівському районах (М. Весельський, особ. повід., див. кадастр), проте як трофей (що загалом є частим явищем на периферії ареалу).

Дані про поширення узагальнено в представлено на мапі (рис. 4).

Житомирщина (західна частина): ● Новоград-Волинський (Звягільський) р-н, район Городниці, 2019–2020, регулярні зустрічі, дані від егерів (С. Жила, особ. повід.); там само (Новоград-Волинський р-н), без деталей [Stadnychenko *et al.* 2003]; ● Новоград-Волинський р-н, Городницьке лісове господарство, Липинське, Броницьке, Кленівське лісництва (точка на мапі поставлена в центрі між Кленова, Броніця, Липине), болотиста місцевість і соснові ліси, 2016–2018 рр., сліди на снігу, повід. майстра лісу (дані Е. Різун); ● Ємільчинський р-н, с. Горбове (пн.-сх. окол.), ур. «Чмилівська Дача», 29.01.2009 2 ос., 4.01.2014, 3 ос., повід. лісничого [Veselsky 2018]; ● Лугинський р-н (точку на мапі поставлено на райцентр), повідомлення про знахідки, без деталей [Stadnychenko *et al.* 2003]; ● Лугинський р-н, Мошаниця (півн. окол.), 4.01.2009, спостереження 1 ос., ориг. дані [Veselsky 2018]; ● Лугинський р-н, Липники (півн. окол.), 8.10.2010, спостереження 1 ос.; 6.05.2012, 1 ос., вокалізація, дані лісників [Veselsky 2018]; ● Олевський р-н, окол. Олевська (7–8 км на сх.), 11.11.2004, місце загибелі рисі Гапа, самки з радіонашийником (рис. 3; повід. С. Жили); ● Олевський р-н, без деталей (точка на мапі на Олевськ), анкетні дані [Stadnychenko *et al.* 2003]; ● Олевський р-н [«Ємільчинський»], Зубковичі (сх. окол.), 27.01.2009, за зиму добуто

4 ос., повід. резидентів [Veselsky 2018]; ● Олевський р-н, південні квартали Поліського природного заповідника (ППЗ), 1983–2022 рр.; 1983 р., виводок; 2000–2001 р. — 4 ос. [Zhyla 2002, 2012]; там само, зима 2022 — 1 самець (по снігу), у жовтні 2022 — самка і ще одна самка з малям (С. Жила, особ. повід.); ● Овруцький р-н, окол. с. Селезівка, ППЗ, ● Овруцький р-н, окол. с. Привар (в публікації як «Перевар»), 1 екз. (juv.), 1994 р. (зима), повід. С. Ущатовський, М. Весельський ([Stadnychenko et al. 2003]; ● Овруцький р-н, с. Чабан (біля с. Прибитки), червень 2000 р., відмічено 1 екз., повід. М. Хотинець [Stadnychenko et al. 2003].

Житомирщина (східна частина): ● Овруцький р-н, між Виступовичі та Борутине, 2019 р., висока чисельність, сліди перебування, дані від єгерів⁶ (С. Жила, особ. повід.); ● Овруцький р-н, на пн. від траси «Овруч-Поліське», окол. сс. Жолудівка та Симівка, 2019 р. (літо та осінь), висока чисельність, сліди перебування, дані від єгерів (С. Жила, особ. повід.); ● Народицький р-н, на межі з Київською обл., убито самку з 2 juv., 1999, повід. С. Ущатовський, М. Весельський [Stadnychenko et al. 2003]; ● Народицький р-н, Древланський ПЗ (точка на пд.-сх. від Народичі), 06.09.2015, здобування мисливцями 1 екз. (інформація з сайту ДПЗ <http://drevlyansky.in.ua>); ● Народицький р-н, повідомлення про знахідки, без деталей [Stadnychenko et al. 2003]; ● Народицький р-н, с. Грезля (зх. окол.), 7.03.2010, сліди 1 ос., ориг. дані [Veselsky 2018]; ● Народицький р-н, півн. окол. с. Довгий Ліс, Радчанське лісництво, 02.01.2009, ланцюг слідів; 14.02.2016, спостереження 2 ос., дані від лісничих [Veselsky 2018]; ● Народицький р-н, межа з Поліським р-ном (51,293267 29,370670), 2.10.2010, 1 ос., дані від лісників [Veselsky 2018]; ● Малинський р-н, с. Стара Гута, 12.12.2011, 2 екз. в кол. ННПМ (самка + sad), leg. Л. Шевченко (див. табл. 1); ● Житомирський р-н, на межі «полігону ЖНЦ», військове лісництво, долина р. Коца (в трикутнику Троянів, Висока Піч та Перлявка), 20.02.2011, здобуто 1 екз., повід. працівників мисл. товариства [Veselsky 2018; особ. повід.]; ● Коростишівський р-н, окол. с. Осиковий Копець (?), 02.2011, здобуто 1 екз. як трофей, повід. працівників мисл. товариства [Veselsky 2018; особ. повід.].

Київська обл.: ● Бучанський р-н, окол. на північ від ст. Спартак (точка на мапі на Поташня), кінець 2019 р., дані від єгерів (С. Жила, особ. повід.).

Чорнобильська зона

На кінець ХХ ст. рись в зоні, очевидно, була відсутня, при тому, ймовірно, відсутня тут доволі давно. Зокрема, наводячи мисливську статистику, С. Жила вказує, що до аварії на ЧАЕС рись на півночі Київщини взагалі не траплялася, і перша поява тут рисей прийшла на 1998 р., коли для Київщини було відмічено зразу 10 особин [Zhyla 2002].

В огляді фауни Чорнобильської зони 2006 р. рись не було згадано [Gaschak et al. 2006], проте вже за 6 років в огляді великих хижих Зони відмічено наявність 4 особин [Shkvyria & Vyshnevskiy 2012]. Уточнення щодо цих даних, отримане від авторів, стосується наявності рисі в окол. м. Прип'ять та регулярні реєстрації слідів перебування (переважно сліди на снігу) на всіх великих лісових масивах зони (Д. Вишневський, особ. повід.); в кадастрі ці місцезнаходження уточнено за мапою, люб'язно представленою Д. Вишневським, і ці точки найменовано назвами відповідних населених пунктів (переважно колишніх). Останнє відоме на час підготовки цього огляду повідомлення — захід рисі в с. Ороне (Іванківський р-н, на північ від КПП «Дитятки») восени 2015 р. (повід. місцевих жителів). Згодом в поточному виданні опубліковано огляд реєстрацій рисей на фотопастках протягом 2013–2018 рр. в різних частинах Зони, що ствердило формування стабільної місцевої популяції, чисельність якої оцінено як 53–68 особин [Gashchak et al. 2022]; загалом вид відмічено у всіх 8 районах виставлення фотопасток; на мапі близько 100 точок [Gashchak et al. 2022], тут наведено дані у форматі центрів цих 8 ділянок (окомірне визначення найближчих топонімів).

Чорнобильська зона (ЧЗВ): ● Поліський р-н (нині у складі Вишгородського), лісовий масив біля с. Яковецьке, сліди лап (Д. Вишневський, особ. повід.); ● с. Поліське, 3–10 км пд.-зх. від нього і до траси на Київ, по прав бер Вужа, 2020 р., прями реєстрації та сліди перебування (С. Жила, особ. повід.); ● Іванківський р-н, лісовий масив біля с. Нова Красниця, сліди лап (Д. Вишневський, особ. повід.).

⁶ Тут розташовані закриті депутатські угіддя, перебування в яких жорстко обмежене охороною, чисельність різних мисливських тварин, зокрема й рисі, тут висока. Висока чисельність рису пов'язана не так з її охороною, як з високими захисними властивостями і кормністю угідь, де основну увагу приділяють копитним.

повід.); • Іванківський р-н, loc. indet. (точка на Іванків), 20.01.2011, 1 екз. в кол. ННПМ, leg. Аташев; там само, 2007, leg./рер. О. Легкобит (табл. 1); • м. Прип'ять, сліди лап (Д. Вишневський, особ. повід.); • ЧЗВ, ділянка 5 — Прип'ять, 15 точок реєстрації [Gashchak *et al.* 2022]; • с. Оране, Іванківський р-н (на північ від КПП «Дитятки»), захід рисі в село восени 2015 р. (повід. місцевих жителів); • Іванківський р-н (лівий берег Прип'яті), лісовий масив біля с. Зимовище, сліди лап (Д. Вишневський, особ. повід.); • ЧЗВ, ділянка 1 — Красне, 8 точок реєстрації [Gashchak *et al.* 2022]; • ЧЗВ, ділянка 2 — Товстий Ліс, 32 точки реєстрації [Gashchak *et al.* 2022]; • ЧЗВ, ділянка 3 — Глинка, 19 точок реєстрації [Gashchak *et al.* 2022]; • ЧЗВ, ділянка 4 — Бураківка, 12 точок реєстрації [Gashchak *et al.* 2022]; • ЧЗВ, ділянка 6 — Паришів, 7 точок реєстрації [Gashchak *et al.* 2022]; • ЧЗВ, ділянка 7 — Денисовичі, 3 точки реєстрації [Gashchak *et al.* 2022]; • ЧЗВ, ділянка 8 — Бенівка, 3 точки реєстрації [Gashchak *et al.* 2022]; • Вишгородський (Димерський) р-н, с. Абрамівка, 12.02.2011, 1 екз. в кол. ННПМ, leg. Л. Шевченко (табл. 1).

Таблиця 1. Зразки рисі з Українського Полісся у природничих музеях України

Table 1. Lynx specimens from the Ukrainian Polissia in natural history museums of Ukraine

Номер*	Область, район, місце	Дата	Колектор**	Матеріал
ННПМ 16561 F	Житомирська обл., Малинський р-н, с. Ст. Гута	12.12.2011	Л. Шевченко	череп
ННПМ 16562 F	ibid. (дочка № 16561)	ibid.	ibid.	ibid.
ННПМ 16557 F	Київська обл., Іванківський р-н, (loc. indet.)	20.01.2011	Аташев	череп
ННПМ 16738 F?	Київська обл., Іванківський р-н, (loc. indet.)	xx.xx.2007	О. Легкобит	опудало
ННПМ 16513 M	Київська обл., Димерський р-н, с. Абрамівка	12.02.2011	Л. Шевченко	череп
ДПМ 515	Полісся, без дет. [дані від А. Бокотей]	09.01.1877	О. Словіцький	опудало

* ННПМ — Національний науково-природничий музей, ДПМ — Державний природознавчий музей. ** За уточненнями від Л. Шевченко, всі згадані матеріали для ННПМ отримано нею з Верхньодубечанського ДЛМГ, але колектор не вона (хоч так і записано), і лише для № 16557 відоме ім'я колектора.

Міжріччя Дніпра та Десни

Ця ділянка охоплює межиріччя Десни і Дніпра на північ до автошляху Р56 «Чернігів–Чорнобиль». Її ядром є територія РЛП Міжріччинський. Після 1920–1930-х років вид фактично залишався не відомим для лівобережжя Дніпра. Перше проникнення рисі на Чернігівщину відмічене 1977 р. [Zhyla 1999], що пов'язують із можливим переходом тварин по кризі Київського водосховища з чорнобильських лісів [Zhyla 2002]. Пізніше проникнення виду в Міжріччя відмічають й інші. Для РЛП Міжріччинський перша поява відмічена у 2003 р., а пік чисельності (12 ос.) досягнуто за 5 років, у 2008 р. [Sagaidak & Gojchuk 2011]; за весь час тричі зареєстровано випадки добування рисі [Sagaidak & Gojchuk 2011: 192]. Ці дані було не раз представлено в публікаціях колег, зокрема в огляді великих хижих Полісся [Shkvryga 2005].

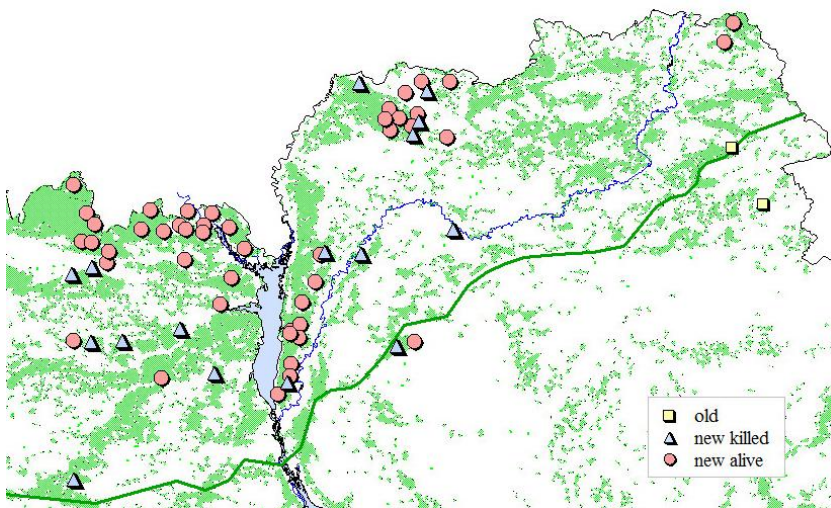


Рис. 5. Знахідки рисі у східній частині Українського Полісся. Позначення типів знахідок як на рис. 4. Зелена лінія — південна межа Полісся.

Fig. 5. Records of lynx in the eastern part of the Ukrainian Polissia. Types of records as in Fig. 4. The green line marks the southern limits of the Polissia.

Пізніше дані щодо Міжріччя уточнено у огляді А. Мішти з посиланням на дані А. Сагайдака [Mishta 2010]: «Із околиць с. Отрохи та мисливського господарства «Ошитки», де її спостерігали, рись може доходити до заплави Десни. Крім того, в окол. с. Ладинка Козелецького р-ну спостерігався випадок перетинання р. Десни молодими тваринами» (с. 84). Історія була дещо іншою, ніж це переказано в цитованій публікації (А. Сагайдак, особ. повід.): було відомо про мешкання рисі на правому березі Десни, але коли її сліди зникли, то згодом відмічено двох молодих на лівому березі, з чого й було припущено про перехід рисей через ріку.

Нашими колегами повідомлено ще про дві реєстрації рисей в південній частині Міжріччя (О. Гордовський, особ. повід.): восени бл. 2010–2011 р. в соснових лісах на відтинку між Хотянівка і Лебедівка (лівий берег обвідного каналу) спостерігали двох особин (ймовірно, молодих) на дереві, а влітку бл. 2008–2009 р. кошеня рисі відмічено на бетонній дорозі, що йде поміж болотами на північний-захід від Остра (ймовірно, в районі Бондарівського болота). Важливими є спостереження і факти здобування у східній частині Міжріччя, в окол. Нижньої Дубечні, Воропаєва, Отрохів, Остра, Ладинки, а також по півночі Чернігівщини, у Ріпкинському та Городнянському районах (див. далі деталізований список знахідок).

Загальний перелік місцезнаходжень виду в цій частині ареалу включає 12 пунктів:

Київщина

Вишгородський р-н (Київська обл.): ● міжріччя Дніпра і Десни, між сс. Хотянівка та Лебедівка, сосняки, 2 рисі (молоді?) на дереві, прижиттєве спостереження, восени бл. 2010–2011 р. (О. Гордовський, особ. повід.); ● мисливське господарство «Ошитки», спостереження дорослої особини та виводків, 2008–2014 (дані А. Сагайдака); ● Вишгородський р-н, Вище-Дубечанське ЛГ (точка на мапі на Вища Дубечня), 2005–2008 рр., регулярно зустрічі 1 особини [Sagaidak 2000]; ● Нижня Дубечня, лісгосп, здобуто браконьєрами в сезон полювання, бл. 2012 р. (дані І. Загороднюка, повід. та фото зі впольованим звіром від мисливців); ● с. Воропаїв, паркова зона в окол. селища, [порядку 2014–2016 р.], спостереження «впритул» на стежці, 1 екз. (дані О. Вобленка, за повід. колег); ● Вишгородський р-н, військове мисливське господарство «Міжріччинське», зима 1999/2000 рр., дві дорослі рисі відмічалися на території, повід. співроб. егерської служби А. Трубенюк [Sagaidak 2000]; ● РЛП Міжріччинський (Вишгородський р-н), локус-1 (50.922817 30.648783, 50.935733 30.650800), січень 2011, сліди рисі [Plyha 2018].

Чернігівщина (міжріччя нижче лінії Чернігів–Славутич)

Чернігівський р-н (південна частина; Чернігівська обл.): ● кол. Козелецький р-н, с. Отрохи, околиці, кількарізні спостереження дорослої особини та виводків, 2007–2014 (дані А. Сагайдака); ● кол. Козелецький р-н, на пн.-зах. від Остра, кошеня на дорозі між болотами, прижиттєве спостереження, влітку бл. 2008–2009 р. (О. Гордовський, особ. повід.); ● Чернігівський р-н, смт Гончарівське, 2008 рр., 2 реєстрації, у т.ч. 1 загибла/здобута [Sagaidak 2000]; ● РЛП Міжріччинський, сліди перебування; 2002–2008 рр., регулярні зустрічі, по 2–11 реєстрацій щороку (разом 88), розмноження, двічі відмічено загиблих/здобутих [Sagaidak 2000]; ● РЛП Міжріччинський (Козелецький р-н), локус-2 (50.904717 30.711050), січень 2011, сліди рисі [Plyha 2018].

Чернігівське Полісся

Ця ділянка Полісся охоплює північну частину міжріччя Дніпра та Десни (північніше лінії «Чернігів–Славутич») і простягається на схід до Старої Гути (Деснянсько-Старогутський НПП), а по лівобережжю Десни — на південь до Бобровиці.

Звідси походить чимало вказівок на реєстрації виду, найбільше — з Городнянського району, на північ від Чернігова та схід від Добрянських лісів. У Добрянському лісгоспі рись здобуто браконьєрами 2008 р. Найбільш північно-східною точкою реєстрації рисі на Поліссі є Деснянсько-Старогутський НПП (власне, Старогутська його частина), де в останнє відмічена 1992 р. і куди, на думку дослідників Парку, заходить з лісових масивів Брянщини [Klestov *et al.* 1998; Navrýs *et al.* 2007]. Нерівномірність розподілу знахідок, очевидно, є не випадковою і може бути свідченням наявності окремих просторових угруповань, оскільки охоплення цим опитуванням мисливствознавців по Чернігівщині було широким (О. Вобленко).

Більшість фактів щодо цього регіону раніше не оприлюднювалася, і до підготовки цього огляду складалося враження, що вид тут вкрай нечисельний, а в багатьох місцях, ймовірно, і давно зниклий або відомий за заходами з інших територій. Тим паче, що і старих публікацій не дуже було. Перелік місцезнаходжень виду в цій частині ареалу включає 13 пунктів:

Чернігівщина (2 частина)

Чернігівський р-н (північна частина; Чернігівська обл.). ● кол. Ріпкинський р-н, Добрянське ЛГ (точка на мапі на Добрянка), 2008 рр., 4 реєстрації, з них 2 загиблі/здобуті [Sagaidak 2000]; ● Чернігівський р-н, окол. с. Ладинка, 2008 рр., 2 реєстрації, з них 2 загиблі/здобуті [Sagaidak 2000].

Чернігівський р-н (в межах кол. Городнянського р-ну): ● кол. Городнянський р-н, ділянка між селами Лютіж, Мінаївщина, Моложава, з 2008 р. [до 2016], декілька раз відмічали сліди діяльності рисі (відбитки лап, залишки зайців, сарн) (дані О. Вобленка); ● кол. Городнянський р-н, окол. с. Перерост, між 2010–2015, сліди на субстраті (дані О. Вобленка); ● кол. Городнянський р-н, та сама ділянка ближче до Невкля, [між 2010–2016], декілька разів сліди діяльності рисі (відбитки лап, поїди) (дані О. Вобленка); ● кол. Городнянський р-н, в околицях с. Будище, 2009 р. виявлено сліди (дані О. Вобленка); ● кол. Городнянський р-н, між селами Стівківка та Великий Листвен, 2009 р., знайдені залишки рисі (дані О. Вобленка); ● кол. Городнянський р-н, між селами Гнездище, Горошківка і Стівківка, 2011–2012 рр., декілька раз відмічали сліди рисі (дані О. Вобленка); ● кол. Городнянський р-н, окол. с. Рубіж, 2011–2012 рр., декілька раз відмічали сліди рисі (дані О. Вобленка); ● кол. Городнянський р-н, окол. с. Ваганичі (старий авіаційний полігон), 2014 р., візуально спостерігали рись (дані О. Вобленка); ● кол. Городнянський р-н, в с. Старосілля, 2016 р., кінець зими, напад хворої на сказ рисі на жінку (дані О. Вобленка); ● кол. Городнянський р-н, між селами Сутоки – Сеньківка, біля автотраси, 2016 р., липень, візуально спостерігали рись (дані О. Вобленка).

Корюківський р-н: ● Корюківський р-н (як «Щорський»), окол. с. Стара Рудня, 2015 р., спостерігали рись (дані О. Вобленка). *Ніжинський р-н*: ● кол. Бобровицький р-н, окол. с. Кобижча, Кобижчанське лісництво, 2014–2015 рр., поодинокі зустрічі звіра (дані О. Вобленка⁷); ● кол. Бобровицький р-н, Коляжинське лісництво (орієнтир — с. Браниця) Ніжинського держлісгоспу, у квітні 2015 р. знайдено рештки рисі в 3-му кв. (дані О. Вобленка); ● Куликівський р-н, окол. с. Салтикова Дівця, 2008 рр., 1 реєстрація, у т.ч. 1 загибла/здобута [Sagaidak 2000].

Сумщина⁸

Середино-Будський р-н (Сумська обл.): ● Деснянсько-Старогутський НПП, Старогутська частина парку, 1992 р., за даними досвідченого місцевого мисливця [Klestov et al. 1998, особ. повід.]; пізніше вид тут не відмічено [Havrys et al. 2007]; ● Шосткинський р-н, в цілому про кол. Середнобудський р-н (точка на мапі на центрі району, біля с. Поділи); вид є в районі 2019 р., дані від районного мисливствознавця (С. Жила, особ. повід.).

Обговорення

Проблеми, з якими стикається вид

Для великих хижих в умовах вимушеної синантропізації загрозами часто стають не кормність та ємність угідь, фактори випадкової смертності чи кліматичні катаклізми, а сама синантропія. Одним із важливих чинників існування рисі на Поліссі є її часта загибель внаслідок прямого переслідування людиною. Недобрим є той факт, що значна частина реєстрацій виду пов'язана зі здобуванням рисей мисливцями, і таких реєстрацій дуже багато, надто по периметру поліської частини видового ареалу (див. трикутники на рис. 6). Всі такі випадки є браконьєрством, у частині випадків — ретельно спланованим.

Існують три ключові проблеми, що збільшують вразливість цього виду:

⁷ Відомості, позначені як «дані О. Вобленка», походять від місцевих мисливствознавців з числа учнів Олександра Сергійовича († 28.03.2021); такі дані зібрано на наше прохання і передано 16.08.2016. З листа: «Інформація по Городнянському і Щорському районах отримана від відомих в тих краях мисливців В. Я. та П. В. Дубровських. Інформація по Ніжинському держлісгоспу — від мисливствознавця цього ДЛГ О. Я. Огієнка».

⁸ Віднесення Сумщини до зони поширення виду є надто гіпотетичним. На якому саме факті це засновано — не відомо, респондент деталей не уточнював (М. Клецов, особ. повід.), найімовірніше, це був захід одиної особини-мігранта з суміжних територій Брянщини або Чернігівщини.

1) рись становить об'єкт полювання бракон'єрів, при тому часто умовно ненавмисного полювання, коли рись здобувають як випадково зустрінутий об'єкт при полюванні на інших звірів. Рись стає неочікуваним, але бажаним трофеєм, на який не шкодують заряди і яким пишаються (судячи з фото). Попри це, мотивами такого полювання є не цілеспрямований пошук рисі як трофею, як саме полювання в очікуванні гарного трофею. Такими, зокрема, є випадки здобування виду в Добрянці на Чернігівщині, в Баранівці на Житомирщині, в Нижній Дубечні на Київщині тощо (трикутники на рис. 6); подібні випадки з наведенням фото представлено і в огляді С. Жили [Zhyla 2021];

2) рись розглядається як шкодочинний вид у приватних господарствах. Такий статус рись «отримує» при випадкових або й навмисних заходах у населені пункти, і нам відомо декілька таких випадків, коли рись здобували, коли вона або просто з'являлася біля населених пунктів, або проявляла інтерес до свійських тварин. Згадана рись «Гапочка» (див. рис. 3) мала таку ж долю — її вбили селяни за те, що тягала гусей (проте за межами обійстя, в очеретах). Судячи з різних давніших описів (напр. [Shcherbyna 1924]), бажання місцевих здобути хижака при першій його появі було завжди;

3) рись як об'єкт «біотехнічних заходів» у мисливських господарствах. Мисливські господарства як економії, м'яко кажучи, не зацікавлені у наявності великих хижих, які розглядаються як конкуренти в користуванні ресурсами мисливської фауни, оскільки вилучають вагому частку приросту популяції видів-жертв, які у людей є об'єктами дичинорозведення. Нам відомо 9 випадків відстрілу рисей, у т. ч. за ділянками: Волинь-Рівненське угруповання — 0, Житомирське Полісся — 1, Міжріччя Дніпра та Десни — 4, Чернігівське Полісся — 4. Більшість таких випадків звичайно ретельно приховуються.

Загалом можна говорити про те, що цей вид зазнає переслідування з боку мисливців [Zhyla 2002; ця робота], і протидіяти цьому складно, а фактично неможливо, оскільки бракон'єрство підтримується самими користувачами угідь, і оскільки фактично таку здобич не виставляють на ринку трофеїв. Єдиним дієвим заходом можуть бути або повна заборона полювання і жорстка система покарань за бракон'єрство (що нереально), або ж розробка і впровадження системи компенсацій мисливським господарствам за існування на підконтрольних ним угіддях просторових груп рисей. Останнє ми вважаємо дієвим.

Про можливі зміни ареалу

Загалом конфігурація поліської частини ареалу рису виглядає суцільною, відповідною до контурів цієї природної зони. Понад те, у білоруській частині ареалу так само переважна кількість реєстрацій випадає на Полісся: за результатами обліку (1143 екз.) на Гомельську область випадає 42 % білоруської популяції рисі [Solovej 2022]. Відомі для дослідженої нами райони виявлення виду описуються межами Полісся, з концентрацією точок виявлення на півночі (рис. 6). Проте, це лише при поверхневому аналізі. Як справедливо зазначає С. Жила, «ареал рисі в Поліссі має плямистий характер... і за вкрай низької чисельності виду визначити реальні межі її ареалу дуже важко» [Zhyla 2002]. Неоднорідність поширення виду доповнюється доволі високою динамікою просторових груп. Звичайно вони швидко формуються (напр., чорнобильське і міжріччине угруповання), проте це завжди відбувається при низьких показниках абсолютної чисельності, тому стабільність таких груп умовна і вони можуть зникати через випадкову або й не випадкову загибель кількох особин.

Динамічність ареалу рисі забезпечується завдяки високій рухливості дорослих та виразній просторовій дисперсії молодих. Так, у Чорнобильській зоні та на Лівобережжі вид фактично був відсутній (знищений) до 1990-х років, проте у 2000-х там сформувалася життєздатне угруповання, спочатку в Чорнобильській зоні, а згодом й у Міжріччі, що відображає шляхи розселення виду та напрямки відновлення його ареалу. За останніми оцінками, «З урахуванням частоти реєстрації рисі і структури угідь Зони Відчуження можна припустити, що сучасне угруповання рисі складає від 50 до 130 особин» [Zhyla 2021]. Слідом за оцінками трапляння рисей на фотопастки ця оцінка уточнена як «approximately 53 to 68 individuals of all sex and age groups» [Gashchak et al. 2022].

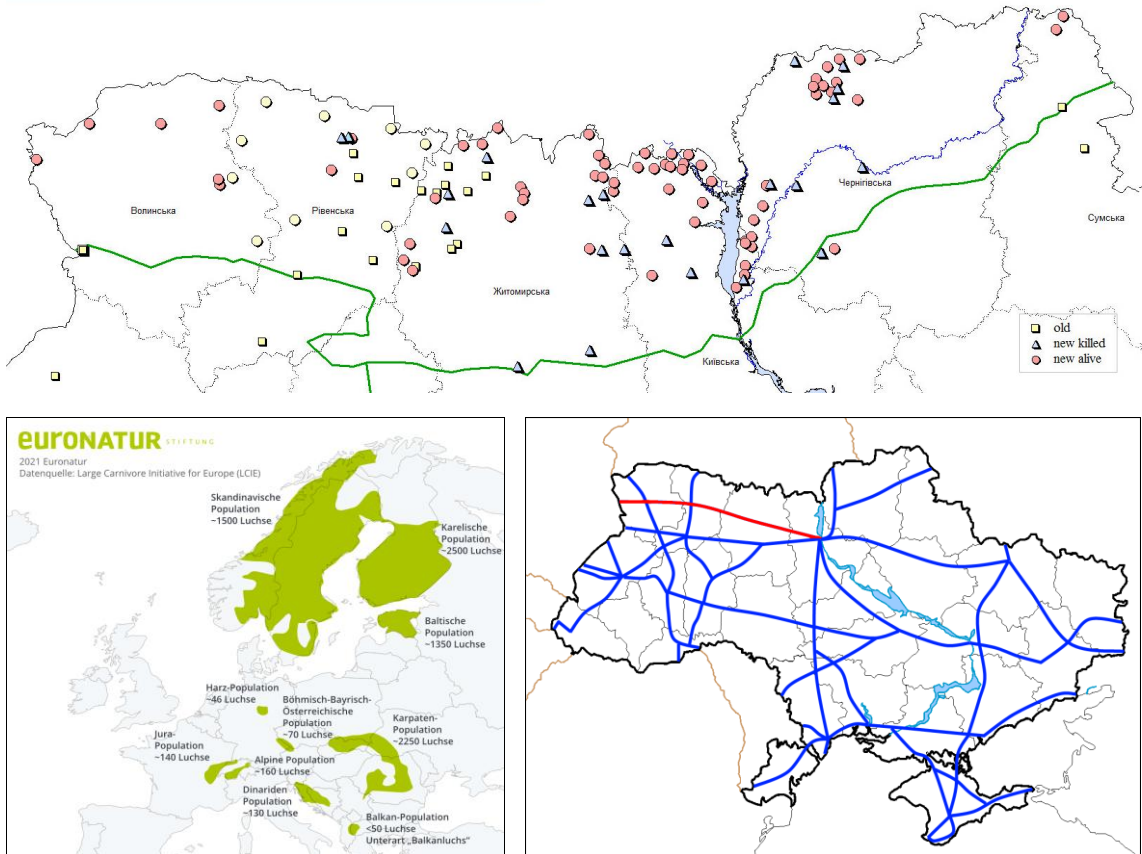


Рис. 6. Загальна схема розподілу знахідок рисі в Українському Поліссі (сума даних з рис. 4+5). Позначення знахідок: старі знахідки (переважно до 1960 р., квадрати ■), сучасні знахідки (переважно після 1990 р.) — за прямими прижиттєвими реєстраціями (кола ●) та місця здобування тварин (трикутники ▲); кола без фарби — дані, реконструйовані з різних описів поширення. Зелена лінія — південна межа Поліссія. Внизу — схема поширення популяцій рисі в Європі за даними Large Carnivore Initiative for Europe (вебсайт Euronatur, поліська популяція відсутня) та схема головних автошляхів України, у тому числі (червоним кольором) автошлях М07, що став південною межею поширення виду в Українському Поліссі (схема з Вікіпедії).

Fig. 6. General scheme of lynx distribution in the Ukrainian Polissia (sum of data from Figs 4–5). Designation of records: previous finds (mostly before 1960, squares ■), recent finds (mostly after 1990) of alive (circles ●) and killed animals (triangles ▲); empty circles mark dubious records reconstructed from different distribution descriptions. The green line marks the southern limits of the Polissia. The bottom map shows distribution scheme of lynx populations in Europe according to the Large Carnivore Initiative for Europe (website Euronatur, Polissian population is absent) and the main highways of Ukraine, including highway M07, which became the southern distribution limit of the species in the Ukrainian Polissia (scheme from the Wikipedia).

Схему можливих шляхів розселення виду на Поліссі (на жаль, недостатньо стверджену датами першої появи виду в різних місцях) представлено в огляді С. Жили [Zhyla 2021]. За цими даними, можна говорити про сталий напрямок розселення виду з північних районів Центрального Поліссія на південь і захід. На сході, очевидно, ситуація інша, і підживлення місцевих популяцій може йти з Білорусі й Брянщини, тобто в південно-східному керунку. Про гіпотезу появи рисей в міждріччі за рахунок зимових мігрантів (по кризі через водосховище з Чорнобильської зони) сказано вище. У доповнення варто відзначити, що ніщо не заважає рисям «спускатися» на південь з Добрянських лісів, що на крайньому північному заході Чернігівщини (тут відомий випадок здобування рисі у 2008 р.).

Про екокоридори в поширенні рисей відомо, що ними є найбільш периферійні частини поліських областей — по межі з Білоруссю і на міжобласних межах (напр. Житомирської з

Рівненською або з Київською обл.) [Zhyla 2002]. Поточні картографічні дані цілком підтверджують таку ідею: найбільша кількість фактичних знахідок виду відмічена у найбільш периферійних районах країни та її північних областей. Тому ареал правильно описувати не як суцільну область, а як мозаїку з переважно периферійних ділянок всіх поліських областей, а надто їхніх прикордонних (північних) частин. З часом, в міру розвитку військової агресії північних країн і знелюднення Полісся така картина може посилитися.

Про південну межу поширення

Будь-яка межа ареалу, якщо вона не є частиною великих фізичних бар'єрів (напр. великі водойми для наземних тварин), є неусталеною і може змінюватися в часті як внаслідок динаміки екосистем, так і рівня заселення перехідних типів місцезнаходжень залежно від рівня чисельності популяції. Чим цей рівень вищий, тим більшою буде дисперсія, включно з появою виду у суміжних типах місцезнаходжень. Це повною мірою проявилось при відновленні поліської популяції рисі, проте це відновлення отримало свої жорсткі рамки. Ця південна межа ареалу обмежена трьома ключовими факторами:

1) обмеженими можливостями розселення виду з більш північних районів, де він зберігався до останнього часу, зокрема й низьким природним приростом популяції, оскільки розселення здійснюють переважно молоді нетериторіальні особини. По суті, чим ширший фронт розселення, тим з більшою кількістю перешкод і проблем стикається вид і тим меншим стає потенціал подальшого розселення;

2) значною господарською освоєністю південних районів Полісся, у тому числі значною часткою населених пунктів, сільгоспугідь і збезлісених територій, а також мережею доріг; з останніх значною межею є «Варшавська» автотраса (автошлях М07) з мережею супутніх населених пунктів та низкою інфраструктури (бар'єрні огорожі, придорожні біотопи); на сході ту саму роль відіграє автошлях на Чернігів, проте тут він збігається з р. Десна;

3) низькою кормністю угідь та великим пресом на «мисливську» фауну з боку організованих мисливців та бракон'єрів, а також значним фактором турбування й низькими захисними властивостями роздрібнених лісових масивів. «Периферія» Полісся — це і значний (надмірний) контроль приросту дичини і присутності хижих, і вкрай слабкі умови для безтурботного вирощування молодняка рисей та виживання приплоду.

Тому фактична межа поширення рисі на Поліссі не доходить до загально визнаної південної межі цього краю (на рис. 4 межа показана суцільною зеленою лінією). У західному від Дніпра керунку вид фактично не відомий південніше лінії Київ–Малин–Коростень–Сарни. Аналогічного висновку дійшли білоруські колеги при моделюванні можливих шляхів переміщень рисей в регіоні Білоруського Поозер'я: «Основними бар'єрами для переміщень є селітебні ландшафти, а також автомагістралі» [Sidorovich 2022: 418].

Біогеографічні схеми

Динаміка видових ареалів, антропогенні зміни екосистем та ефекти від глобального потепління суттєво змінюють межі поширення багатьох видів. Динаміку демонструє і рись євразійська [Zhyla 2021; ця праця]. Тому й наявні схеми біогеографічного опису фауни України [Mygulin 1956; Scherbak 1980] є значною мірою застарілими і їх треба суттєво корегувати. Основою теріологічних зонувань є праця О. Мигуліна «Зоогеографічне районування УРСР на підставі поширення ссавців» [Mygulin 1956], проте цей дослідник не наводить жодної мапи. Видами-індикаторами Полісся він вважає 6 видів: «на Поліссі досягають південної межі свого поширення такі рідкі тварини нашої фауни, як *Ursus arctos*, *Lynx lynx*, *Lepus timidus*, *Castor fiber*, *Alces alces*, *Sus scrofa*» [Mygulin 1956: 18]. Полісся ним поділено на три райони: Прип'ятьське, Дніпровське та Деснянське Полісся.

Цей перелік вже застарів: ведмідь бурий і заєць білий є спорадично поширеними у найпівнічніших районах Полісся, натомість бобер, лось і свиня у своєму поширенні в подальші роки досягли моря (звісно, наразі лось виїли бракон'єри, і тепер він фактично повернувся у

свою поліську «нішу», хоча є лося ще чимало й у Лісостепу. Дослідником не названо такі види як жолудниця європейська (*Eliomys quercinus*), полівка темна (*Microtus agrestis*) й шапарка сибірська (*Alexandromys oeconomus*), які також маркують межі Полісся, хоча їхні ареали й дещо ширші, а також мідія середня (*Sorex caecutiens*), ареал якої, навпаки, маркує Полісся у найвужчих його межах (подібно до сучасного поширення ведмеда бурого та зайця білого). Що ж до рисі, то поліський сегмент її ареалу дійсно чітко обмежений Поліссям. Тобто, на сьогодні рись — це єдиний вид ссавців, поширення якого може бути характеристичною особливістю Полісся (і одночасно всіх його частин в Україні).

Мигулін [Mygulin 1956] не описує межю Полісся і не подає мап, проте деталізує межю між західним («прип'ятським») і центральним («дніпровським») Поліссям. Біогеографи розглядають Полісся як підпровінцію неморальної лісової зони [Udra 1977], в межах якої виділяють два округи — правобережнополіський (5 районів), та лівобережнополіський (2 райони). Південна межа, судячи з мапи, проходить трохи північніше лінії Луцьк–Рівне–Житомир–Київ–Чернігів і далі йде на пн.-сх. по Десні. Власне, з огляду на поширення ссавців, жодних принципів відмінностей між різними частинами Полісся не виявляється, і рись як найбільш характерний мешканець Полісся зі складу теріофауни формує відносно рівномірний, цілісний ареал, в межах якого певні згущення даних стосуються не так умов Полісся як природної зони, як рівня збереженості природних комплексів і рівня їх охорони.

Післямова

Отже, рись на сьогодні є одним із небагатьох видів ссавців, поширення яких маркує південні межі Полісся, проте, попри таку загальну відповідність, має місце суттєвий вплив на ці межі координат антропогенного походження, зокрема великих автомагістралей. Зокрема, південна межа поширення виду у центральній частині Полісся визначається проходженням автошляху М07 («варшавка»), а в східному Поліссі — трасою М01+М02, яка окреслює річище Десни. В усіх випадках можна говорити про процес відновлення поліського ареалу рисі, проте значна частка таких спроб завершується гибеллю колоністів. Як по суті останній вид ссавців, що є «індикатором» Полісся, рись за сучасних умов фактично втратила цю роль і не здатна відновити свій природний ареал в повних межах, тому сучасні межі її поширення не є природними, вони антропогенні.

Приклад з рисою засвідчує, що у війні екокоридорів і транспортних коридорів та інших штучних екомереж перевагу мають останні [Zagorodniuk 2013]. Численні створені людиною штучні коридори (автошляхи, водоканали, придорожні смуги, смуги відчуження уздовж ЛЕП, газопроводів тощо), а також мережа неприродних і квазіприродних місцезнаходжень (ланцюги населених пунктів, лісосмуги, рілля тощо) дають перевагу чужорідним видам, зокрема й хижих (здичавілі пси, шакали тощо). Для рисі і подібних великих ссавців рятівними коридорами виявляються найбільш периферійні райони країни або межі областей (надто прикордонних), де інфраструктура, щільність населення, його господарська активність та інші фактори антропогенного циклу є мінімізованими.

Власне, тільки це й сприяє збереженню рись на півночі Полісся та обмежує цей її поліський сегмент ареалу з півдня. Вид виявився затиснутий між дикою північчю та обжитим півднем Полісся, і тільки в цих межах він і може існувати надалі.

Подяки

Щиро дякуємо своїм колегам, які сприяли підготовці цього огляду і надали відповідні консультації та повідомлення про реєстрації виду, серед них — Ю. Боженок, М. Весельський, Д. Вишневський, О. Вобленко, П. Войтко, О. Гордовський, С. Жила, М. Клестов, А. Сагайдак. Дякуємо А. Бокотею, Є. Улюрі та Л. Шевченко за уточнення даних про колекційні зразки. Наша подяка колегам, які сприяли пошуку важкодоступних джерел, зокрема І. Павлінову, І. Скільському, Н. Спаській. Дослідження виконано в порядку особистої ініціативи авторів, без підтримки будь-якими програмами чи проектами.

References

- Akimov, I. A. (ed.). 2009. Red Data Book of Ukraine. Animal Word. Global-Consulting, Kyiv, 1–600. [In Ukrainian]
- Boyko, M. F. 2011. An annotated list of bryophytes of the Left Bank Polissia (Ukraine). *Black Sea Botanical Journal*, **7** (2): 144–186. [In Ukrainian] <https://doi.org/10.14255/2308-9628/11.72/6>
- Gashchak, S. P., D. O. Vyshnevsky, O. O. Zalissky. 2006. *Fauna of Vertebrates of Chornobyl exclusion zone (Ukraine)*. Chernobyl Center for Nuclear Safety, Radioactive Waste and Radioecology, Slavutych, 1–100. [In Ukrainian]
- Gashchak, S., C. L. Barnett, N. A. Beresford, S. Paskevych, M. D. Wood. 2022. Estimating the population density of Eurasian lynx in the Ukrainian part of the Chornobyl exclusion zone using camera trap footage. *Theriologia Ukrainica*, **23**: 47–65. <https://doi.org/10.15407/TU2307>
- Danylovysh, A. P. 1931. About the mammals of Volyn. *Hunter (magazine) (Moscow)*, No. 3: 28. [In Russian]
- Havrys, H. H., Yu. V. Kuzmenko, A. V. Mishta, I. M. Kotserzhynska. 2007. *Vertebrate fauna of the "Desnyansko-Starogutskiy" National Nature Park: Collective monograph*. Ed. by H. H. Havrys. Cossack wall, Sumy, 1–127. [In Ukrainian]
- Fauna... 2010. *Fauna of Ukraine: protection categories. Directory*. The second edition. Ed. by O. Godlevska, H. Fesenko. Kyiv, 1–80. [In Ukrainian]
- Kessler, K. F. 1851. Mammals. *Trudy of Commission ... to Description of the Provinces of Kyiv Education District*. Kyiv, 11–88. (Natural History of the Provinces of Kyiv School District. Vol. 1: Zoology). [In Russian]
- Kryzhanovskiy, V. I., A. P. Korneev. 1988. Mammals. In: Sytnyk, K. M. (ed.). *Rare and endangered plants and animals of Ukraine*. Naukova Dumka, Kyiv, 202–228. [In Russian]
- Lapko, K. 1928. Lynx. *Ukrainian Hunter and Fisherman (Kharkiv)*, No. 5–6: 20–21. [In Ukrainian]
- Mishta, A. 2010. Theriofauna. In: V. Kostyushin, E. Prekrasna (eds). *Desna Ecological Corridor*. NETSU, Kyiv, 81–92. [In Ukrainian] <http://goo.gl/0ENyyZ>
- Mygulin, O. O. 1938. *Mammals of Ukrainian RSR (Materials to Fauna)*. Acad. Sci. of USSR Press, Kyiv, 1–426. [In Ukrainian]
- Mygulin, O. O. 1956. Zoogeographical zoning of the Ukrainian SSR based on mammal distribution. *Collection of works of Zoological Museum*, **27**: 14–37. [In Ukrainian]
- Niezabitowski, E. L. 1933. *Klucz do oznaczania zwierząt ssących Polski. Zeszyt I*. Wydanie drugie. Uniwersytet Jagielloński, Kraków, 1–124.
- Plyha, A. V. 2018. Registration of species of the Red Book of Ukraine. In: *Materials for the 4th edition of the Red Book of Ukraine*. Fauna. Kyiv, 121–132. (Series: "Conservation Biology in Ukraine"; Issue 7, Vol. 2). [In Ukrainian]
- Sagaidak, A. V. 2009. Some ecological peculiarities and modern state of lynx population (*Lynx lynx* L.) in eastern part of Ukrainian Polissia. In: *Conservation and Restoration of Biodiversity in Nature Protected Areas* (Proc. Conf. in Sarny). Rivnenska Publ. House, Rivne, 560–566. [In Ukrainian]
- Sagaidak, A. V., A. F. Gojchuk. 2011. Game mammal fauna of Regional Park "Mizhrichinsky": modern state and prospects. *Forestry and Agroforestry Improvement (Kharkiv)*, **118**: 190–195. [In Ukrainian]
- Scherbyna, M. 1917. About lynxes in the Volyn province. In: Artobolevsky, V. M. (ed.). *Materials for the knowledge of the fauna of South-western Russia. [Issue] 2*. Edition of the Kyiv K. F. Kessler Ornithol. Society. Typogr. of A. Grossman, Kyiv, 55. [In Russian]
- Shcherbyna, M. 1924. Notes on some mammals of Volyn region. *Nature and Hunting in Ukraine*, No. 1–2: 142–152. <https://bit.ly/3C2wJeP> [In Ukrainian]
- Shkvyrya, M. 2005. Monitoring studies of large carnivorous mammals of the Ukrainian Polissia. *Scientific Bulletin of Uzhhorod University. Series Biology*, **17**: 100–104. [In Ukrainian]
- Shkvyrya, M., D. Vishnevskiy. 2012. Large carnivores of the Chernobyl nuclear power plant exclusion zone. *Vestnik zoologii*, **46** (3): e21–e28. <https://doi.org/10.2478/v10058-012-0020-2>
- Sidorovich, A. A., E. V. Shushkova, V. Yu. Daglis. 2022. The first results on the assessment of habitating permeability for the brown bear (*Ursus arctor*) and lynx (*Lynx lynx*) in the Belarusian Paazerie. In: *Current Challenges in Belarus and Adjacent Regions Wildlife Protection*. Proc. Intern. Conf. Minsk, 417–423. [In Russian]
- Solovej, I. A. 2022. Assessment number of lynxes in Belarus at the beginning of 2022. In: *Current Challenges in Belarus and Adjacent Regions Wildlife Protection*. Proc. Intern. Conf. Minsk, 442–446. [In Russian]
- Stadnychenko, A. P. (ed.). 2002. *Rare and Endangered Species of Zhytomyr Region. Study Guide*. Volyn, Zhytomyr, 1–176. [In Ukrainian]
- Tatarynov, K. A. 1956. *Mammals of the western regions of Ukraine*. Ukr. Acad. Sci. Press, Kyiv, 29–34. [In Ukrainian]
- Udra, I. H. 1977. Biogeographical zoning of the territory of Ukraine. *Ukrainian Geographical Journal*, No. 4: 28–38. [In Ukrainian]
- Veselsky, M. F. 2018. Registration of mammals of the Red Book of Ukraine on the territory of Zhytomyr region. In: *Materials for the 4th edition of the Red Book of Ukraine*. Fauna. Kyiv, 94–96. (Series: "Conservation Biology in Ukraine"; Issue 7, Vol. 2). [In Ukrainian]
- Zagorodniuk, I. 2013. Artificial ecomets and biological invasions: essence, relations, role in biota changes. In: *Modern ecological problems and their decision* (Proceed. III Intern. Conf., Luhansk). Luhansk, 40–43. [In Ukrainian]
- Zhyly, S. M. 1999. Lynx (*Felis lynx*) in Ukrainian Polissia. In: *Polissian Nature Reserve — 30 anniversary*. Collection of articles. Zhytomyr, 93–100. [In Ukrainian]
- Zhyly, S. 2002. Lynx in the Ukrainian Polissia: state of population and distribution. *Visnyk of the Lviv University. Series biological*, **30**: 61–64. [In Ukrainian]
- Zhyly, S. 2012. Polissian population of *Lynx lynx* in Ukraine and action plan on its conservation. *Proceedings of the Theriological School*, **11**: 98–112. [In Ukrainian] <https://doi.org/10.15407/ptt2012.11.098>
- Zhyly, S. 2021. The Eurasian lynx (*Lynx lynx*) in the Ukrainian Polissia: state of population and conservation issues. *Theriologia Ukrainica*, **21**: 91–108. [In Ukrainian] <https://doi.org/10.15407/TU2108>