

Л. О. Курій

Конкурентоспроможність регіону в контексті розвитку людського потенціалу та міграційних процесів (на прикладі Хмельницької області)

Розглядаються проблеми конкурентоспроможності, людського розвитку і міграційних переміщень у регіоні на прикладі Хмельницької області. Досліджується взаємообумовленість даних процесів і явищ, пропонуються заходи зі сприяння формуванню людського потенціалу та зростання конкурентних переваг за рахунок підвищення міграційної привабливості та залучення мігрантів.

Ключові слова: конкурентоспроможність регіону, людський потенціал, міграційні процеси.

За сучасних умов становлення нової економіки, заснованої на знаннях, конкурентоспроможність регіону визначається, перш за все, наявністю людського потенціалу як провідного ресурсу розвитку та його ефективним використанням. Створення умов для накопичення людиною певного запасу знань, здібностей, вмінь, навичок, їх реалізації та підвищення якості життя є ключовими умовами формування людського потенціалу всередині регіону та скорочення міграційного відтоку населення як його носія. Водночас, стимулювання міграційного притоку населення та реалізація його людського потенціалу є одним з чинників зростання конкурентоздатності.

Дослідження проблем конкурентоспроможності на державному та регіональному рівнях відображене у працях іноземних та вітчизняних науковців М. Портера, Дж. Стрікланда, Р. Фатхутдінова, Л. Антонюка, С. Соколенка. Визначенню ролі людського потенціалу у соціально-економічному розвитку приділяють значну увагу вітчизняні дослідники Л. Близнюк, О. Грішнова, Е. Лібанова, О. Новікова, Л. Семів, Л. Шаульська. Міграційні переміщення та питання їх регулювання висвітлюються у ряді праць провідних українських науковців О. Малиновської, Е. Лібанової, С. Пирожкова, У. Садової, Л. Ткаченко, О. Позняка. У той же час малодослідженою залишається проблема можливості використання зв'язку між конкурентоспроможністю, міграційними процесами та людським розвитком для стимулювання соціально-економічного прогресу в регіоні. У цьому напрямі актуальності набуває дослідження причинно-наслідкового взаємозв'язку у динаміці показників конкурентоздатності, людського розвитку регіону та міграційних переміщень і чинників, що їх взаємообумовлюють.

Метою статті є дослідження взаємообумовленості показників конкурентоспроможності, людського розвитку і міграції регіону на прикладі Хмельницької області, а також розробка заходів зі сприяння формуванню людського потенціалу та зростання конкурентних переваг за рахунок підвищення міграційної привабливості.

На сьогодні конкурентоспроможність країн та їх регіонів визначається універсальним інструментом, розробленим Всесвітнім економічним форумом – Індексом глобальної конкурентоспроможності (ІГК). З 2008 р. ІГК розраховується для регіонів України та включає 12 складових, кожна з яких складається з відповідних індикаторів. У 2010 р. ІГК Хмельницької області склав 3,96, що наближається до середнього показника по Україні – 3,97 [1, с. 143-145]. У рейтингу двадцяти регіонів України, для яких розраховується ІГК, область займає серединне десяте міс-

© Л. О. Курій, 2011.

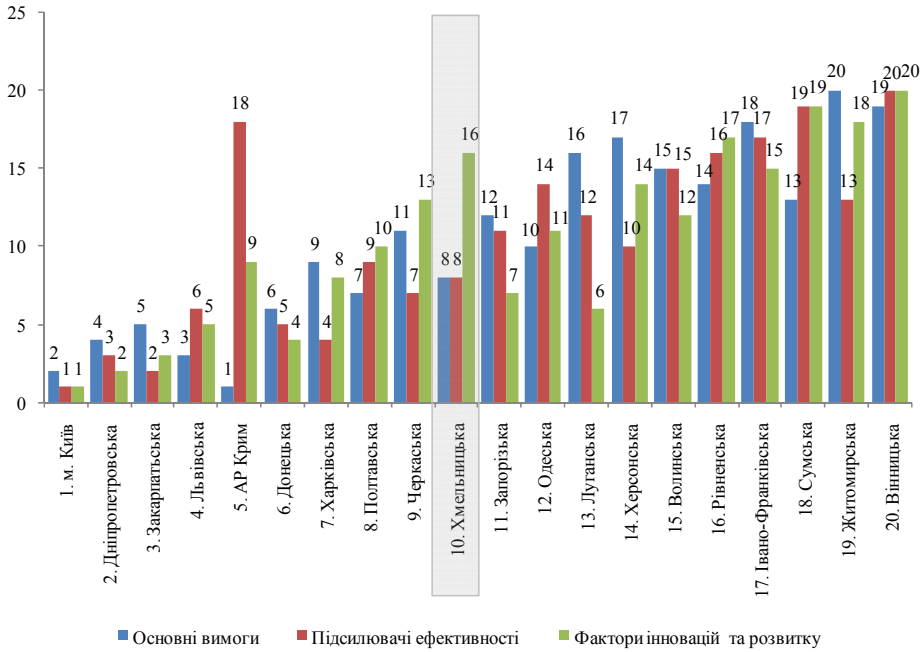


Рис. 1. Хмельницька область у рейтингу регіонів України за трьома субіндексами ІГК у 2010 р. [1, с. 60-61]

це, випереджаючи окремі області за складовими базових вимог та підсилювачів ефективності (восьме місце) і значно поступаючись передовим регіонам за факторами інноваційного розвитку (16-е місце) (рис. 1). Область займає 134-е місце з 139-и країн у світовому ІГК за показниками «наявність наукових та інженерних кадрів», «якість науково-дослідницьких закладів», «можливості інновацій», що свідчить про надто низький розвиток освітньо-кваліфікаційного потенціалу та недостатні можливості його реалізації. Основними факторами, що негативно впливають на умови реалізації людського потенціалу у сфері ведення бізнесу регіону на 2010 р., є інфляція (16%), податкова політика (15%), нестабільність політики (15%), нестабільність уряду (12%) та корупція (10%) [1, с.143-145].

Динаміка складових ІГК Хмельницької області за 2008-2010 рр. вказує на послаблення позицій регіону у 2009 р. внаслідок світової фінансово-економічної кризи (рис. 2). Особливо негативного впливу зазнали показники рівня розвитку фінансового ринку, ефективності ринку товарів, охорони здоров'я та початкової освіти. Водночас, незважаючи на кризу, поступово зростає показник інфраструктури, а також у 2010 р. перевищили докризові значення складові вищої освіти та професійної підготовки і ефективності ринку праці. За базовими вимогами загалом та за рівнем розвитку бізнесу зокрема Хмельниччина перевищує середні значення індексів в Україні. У глобальному розрізі за ІГК Хмельницька область перебуває на рівні з малими острівними країнами Латинської Америки і Африки, що, за класифікацією ПРООН, належать до країн з високим і низьким (2010 р.) рівнем розвитку людського потенціалу [1, с. 143-145; 2, с. 161-163; 3, с. 237-239; 4, с. 152-155]. Разом з тим, за окремими складовими ІГК, наприклад, охороною здоров'я та початковою освітою, вищою освітою та професійною підготовкою і ефективністю ринку праці, регіон має вищі показники на рівні з країнами з дуже високим і високим рівнем розвитку людського потенціалу. Саме ці три складо-

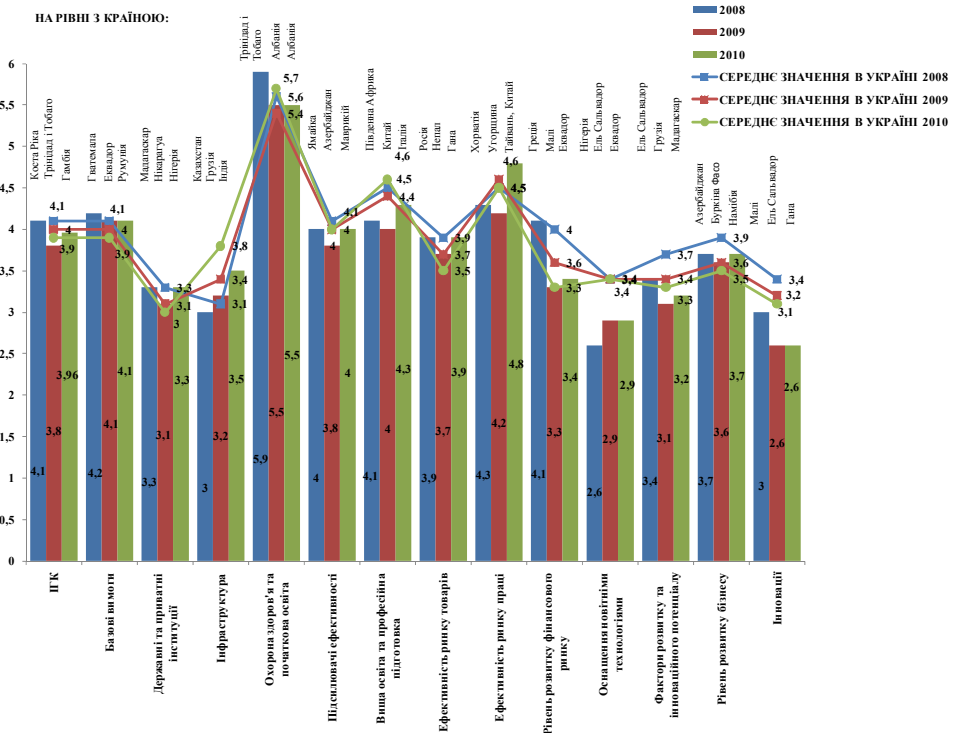


Рис. 2. Хмельницька область за показниками окремих складових конкурентоспроможності та їх порівняння на національному і світовому рівні [1, с. 143-145; 2, с. 161-163; 3, с. 237-239]

ві ІПК області свідчать про відносний прогрес у людському розвитку і набувають значення конкурентної переваги порівняно з іншими регіонами та країнами.

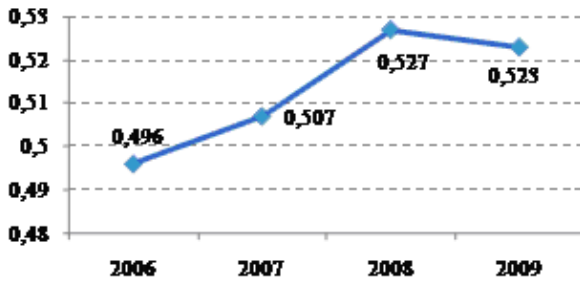


Рис. 3. Динаміка Індексу людського розвитку Хмельницької області у 2006-2009 рр. [5, с. 6-32]

Регіональний індекс людського розвитку, розроблений Державним комітетом статистики спільно з Інститутом демографії та соціальних досліджень НАН України, вказує на позитивну динаміку Індексу людського розвитку (ІЛР) області (рис. 3) [5, с. 6-32].

За рейтинговою оцінкою ІЛР у 2009 р. Хмельницька область посідає восьме місце серед 26-и регіонів України. Порівняно з іншими областями Хмельниччина має високий індекс екологічної ситуації (0,815), стану та охорони здоров'я (0,726); вищий за середній по Україні індекс рівня розвитку ринку праці (0,722) та соціального середовища (0,618) [5, с. 6-32]. Незважаючи на це, область належить до регіонів основної групи, які погіршили свої позиції в загальному рейтингу порівняно з попередніми роками. У 2007-2008 рр. Хмельниччина була на п'ятому місці за ІЛР. Зниження рейтингу області спричинене зменшенням значень показників демографічного розвитку, матеріального добробуту та умов проживання населення, рівня освіти та фінансування людського розвитку (рис. 4).

Демографічна ситуація в Хмельницькій області погіршується внаслідок тривалого від'ємного природного приросту населення. Незначне позитивне міграцій-

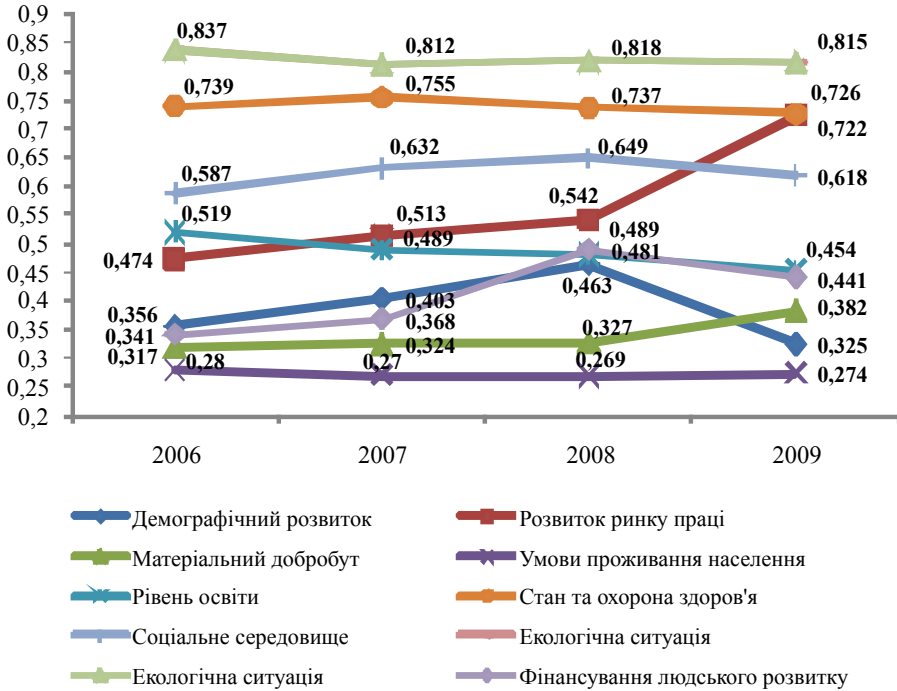


Рис. 4. Динаміка складових ІЛР Хмельницької області у 2006-2009 рр. [5, с. 6-32]

не сальдо області з іншими країнами не в змозі перекрити негативний природний приріст, навіть незважаючи на його щорічне збільшення, а також зростання відтоку населення в інші регіони країни. Це є причиною того, що населення Хмельниччини з кожним роком скорочується (рис. 5).

Відтік населення області в інші регіони України пов'язаний з порівняно низьким рівнем його життя та доходів (рис. 6). Хмельниччина перебуває на 20-му місці за розміром середньомісячної заробітної плати, яка є на 48% нижчою, ніж у м. Києві та на 30% і 25% нижчою, ніж у Донецькій та Дніпропетровській областях.

Низькі доходи населення є основним мотивом пошуку кращих умов працевлаштування і матеріального забезпечення за межами області та країни. Особливо гостро на відсутність можливостей гідної праці та відповідної винагороди за неї реагують висококваліфіковані спеціалісти. Міграційний відтік носіїв високого освітньо-кваліфікаційного потенціалу характеризує показник «Відтік мізків» у Індексі глобальної конкурентоспроможності області. Індекс «відтоку мізків» Хмельницької області (2,6) наближений до середнього значення по Україні (2,8). При цьому, близько 31% українських емігрантів має закінчену або незакінчену вищу освіту [8]. Еміграція високоосвіченого населення є однією з причин погіршення рівня освіти населення області з кожним роком, навіть незважаючи на високу питому вагу видатків на освіту у сукупних соціальних видатках (45,8%) (рис. 4) [5, с. 6-32].

Від'їзд населення працездатного та фертильного віку призводить також до втрати демографічного потенціалу області. Хмельниччина належить до регіонів з високим рівнем участі населення працездатного віку у зовнішніх трудових міграціях. При цьому близько половини мігрантів працюють у Російській Федерації та країнах СНД [9, с. 64-65].

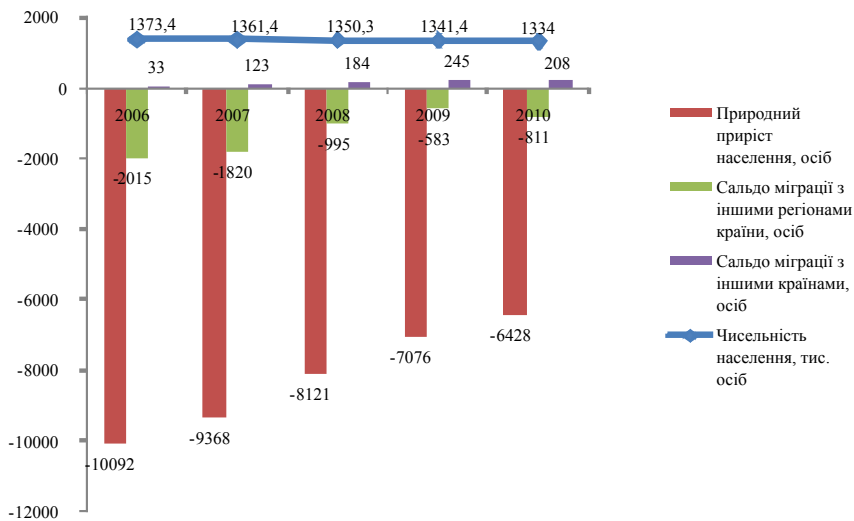


Рис. 5. Демографічний розвиток у Хмельницькій області у 2006-2010 рр. [6; 7]

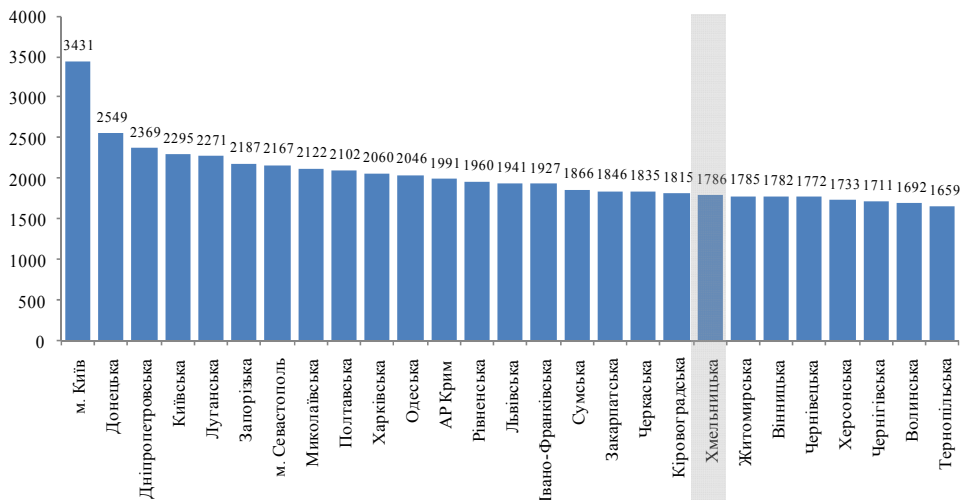


Рис. 6. Середньомісячна заробітна плата у регіонах України у 2010 р. [7]

За умов природного та міграційного скорочення населення області, збереження і накопичення людського потенціалу, як передумови підвищення її конкурентоспроможності, є пріоритетними напрямками регіональної політики. В цьому руслі одним з важливих завдань є стимулювання імміграційних потоків у регіон та формування і ефективне використання потенціалу іммігрантів. Більшість мігрантів прибуває до Хмельниччини з Російської Федерації (табл. 1) [10, с. 13]. Країни походження іммігрантів належать переважно до групи країн з високим рівнем розвитку людського потенціалу, до якої належить і Україна. Проте Індекс освіти країн є здебільшого нижчим за Індекс освіти у ІЛР України, що свідчить про низьку вірогідність притоку висококваліфікованих мігрантів з них [4, с. 152-155]. За такої ситуації першочерговим завданням є розробка та імплементація стратегії кількісно значимої вибіркової імміграції на рівні регіону, а також інтеграція і підвищення людського потенціалу теперішніх та майбутніх іммігрантів.

Таблиця 1

Основні країни походження імігрантів у Хмельницькій області за ІЛР та індексом освіти у ІЛР у 2010 р. [9, с. 13; 4, с. 152-155]

Країни походження імігрантів	Частка від загальної кількості імігрантів	ІЛР країн	Індекс освіти у ІЛР країн
Російська Федерація	76%	0,719 (високий рівень)	0,631
Молдова	6%	0,539 (середній рівень)	0,635
Вірменія	4%	0,695 (високий рівень)	0,675
Узбекистан	3%	0,521 (середній рівень)	0,672
Білорусь	2,6%	0,732 (високий рівень)	0,683
Казахстан	1,7%	0,714 (високий рівень)	0,753
Грузія	1,7%	0,698 (високий рівень)	0,749
Азербайджан	1,2%	0,614 (високий рівень)	0,646
Литва	1,1%	0,783 (високий рівень)	0,804
Ізраїль	0,8%	0,872 (дуже високий рівень)	0,799
Польща	0,8%	0,795 (дуже високий рівень)	0,728
Туреччина	0,8%	0,679 (високий рівень)	0,405
Україна		0,71	0,795

Аналіз взаємообумовленості показників конкурентоспроможності, людського потенціалу та міграційних процесів дає змогу виділити такі тенденції соціально-економічного розвитку Хмельницької області:

- основними чинниками, що гальмують розвиток людського потенціалу області, є низькі показники наявності наукових та інженерних кадрів, якості науково-дослідних закладів та можливості інновацій і одночасне зростання інфляції, неефективної податкової політики та нестабільності державної політики;
- конкурентними перевагами області серед інших регіонів є охорона здоров'я, початкова освіта, вища освіта та професійна підготовка та ефективність ринку праці, що може підвищити привабливість регіону для імігрантів і, таким чином, забезпечити накопичення людського потенціалу;
- основною причиною погіршення індексу людського розвитку області є зниження демографічної складової людського потенціалу, пов'язане з тривалим природним скороченням населення та міграційним відтоком, що, своєю чергою, є наслідком низького рівня життя та доходів населення регіону;
- потенційні іміграційні потоки в регіон є бажаними для забезпечення сталого демографічного розвитку, але за сучасних умов вони не здатні підвищити освітньо-кваліфікаційну складову людського потенціалу, що вимагає застосування відповідних заходів міграційної політики.

Основними напрямками подолання негативних тенденцій та посилення позитивних передумов підвищення людського потенціалу Хмельницької області, як основи її конкурентоспроможності в контексті сучасних міграційних процесів, є:

- створення умов для підвищення показників міграційної привабливості регіону, що забезпечить подолання демографічної кризи завдяки притоку мігрантів;
- формування людського потенціалу імігрантів.

У межах першого напрямку слід виділити такі заходи регіональної політики:

1. Впровадження політики загального підвищення доходів і рівня життя населення, матеріального забезпечення працівників стратегічних галузей, передусім освіти і охорони здоров'я.

2. Подолання асиметричності в розвитку з іншими регіонами України шляхом створення фінансових механізмів стимулювання та поширення інноваційної діяльності як запоруки підвищення інвестиційної привабливості регіону.

3. Посилення міжрегіональних економічних зв'язків, що сприятиме взаємовигідній реалізації людського потенціалу як у межах регіону, так і поза ним [11, с. 9-13].

4. Забезпечення розвитку матеріальної та соціальної інфраструктури для ефективної реалізації наявного людського потенціалу області; налагодження співпраці між ВНЗ, закладами професійно-технічної освіти, Державним центром зайнятості, кадровими агентствами та підприємствами щодо вивчення потреби ринку праці і задоволення її відповідними професійними кадрами; вдосконалення системи формування державного замовлення на підготовку та перепідготовку фахівців для задоволення економічних потреб регіону; підвищення престижу професійно-технічних закладів освіти; зміцнення матеріально-технічної бази навчальних закладів, їх співпраця з бізнес-структурами [12, с. 157].

5. Розширення розвитку науково-технічної співпраці з регіонами у розвинутих країнах світу шляхом заохочення наукових обмінів та організації спільної дослідницької діяльності.

Формування людського потенціалу іммігрантів відбувається шляхом їх інтеграції в соціально-економічне життя регіону. Інтеграція іммігрантів передбачає:

1. Заходи з працевлаштування. Долучення іммігрантів до ринку праці регіону забезпечується працевлаштуванням відповідно до їх освітньо-кваліфікаційного рівня, забезпеченням рівності в оплаті праці з місцевими працівниками, навчанням і підвищенням кваліфікації для заповнення відповідних вакансій. 2. Надання підтримки у набутті освіти, вивченні мови і охорони здоров'я. Інвестиції в освіту іммігрантів з подальшим їх працевлаштуванням є ефективним заходом збереження і підвищення людського потенціалу. Важливою також є фізична та матеріальна доступність і значимість послуг з охорони здоров'я для іммігрантів. 3. Впровадження програм соціальної і культурної інтеграції на місцевому рівні.

Конкурентоспроможність регіону визначається розвитком людського потенціалу, який у кількісно-якісному аспекті залежить від міграційних притоків і відтоків населення. Підвищення показників конкурентоспроможності стимулює міграційну привабливість, що веде до надходження мігрантів як носіїв людського потенціалу. Накопичення людського потенціалу та його реалізація, своєю чергою, сприяє зростанню конкурентоспроможності. Утворене причинно-наслідкове коло між конкурентоздатністю, людським розвитком та міграцією з врахуванням демографічних проблем Хмельницької області свідчить про нагальність виконання заходів із підвищення показників міграційної привабливості регіону, активного залучення іммігрантів та формування їх людського потенціалу. В даному контексті перспективним напрямом подальших досліджень є визначення інструментів міграційного регулювання на регіональному рівні в межах загальнодержавної міграційної політики.

Список використаних джерел

1. Звіт про конкурентоспроможність України 2010. Назустріч економічному зростанню та процвітання. – Режим доступу : www.feg.org.ua/docs/Competitiveness_report_2010_ua.pdf. – 161 с.
2. The Ukraine Competitiveness Report 2009. Towards Sustained Growth and Prosperity. – Режим доступу : www.ssr.org.ua/content/eng/libr/final_eng_2009.pdf. – 221 p.

3. The Ukraine Competitiveness Report 2008. Towards Sustained Growth and Prosperity. – Режим доступу : www.feg.org.ua/docs/final_en.pdf. – 265 р.
4. Доклад о развитии человека 2010. Реальное богатство народов: пути к развитию человека / пер. с англ.; ПРООН. – М. : Весь Мир, 2010. – 244 с.
5. Регіональний людський розвиток : [стат. бюл.] / Держкомстат України. – К. : Держкомстат України, 2010. – 42 с.
6. Природний приріст населення. Міграційний приріст населення. Демографічна ситуація / Головне управління статистики у Хмельницькій області. – Режим доступу : <http://www.km.ukrstat.gov.ua/ukr/index.htm>.
7. Чисельність населення в Хмельницькій області. Середньомісячна заробітна плата за регіонами України / Державна служба статистики України. – Режим доступу : <http://www.ukrstat.gov.ua/>.
8. Migration in Ukraine. Facts and Figures [Електронний ресурс] Migration For the Benefit of All. – International Organization for Migration. Mission in Ukraine. – 2011. – 6 р. – Режим доступу : http://iom.org.ua/en/pdf/Facts&Figures_b5_en_f.pdf.
9. Зовнішня трудова міграція населення України. – К. : Інформативно-аналітичне агентство, 2009. – 120 с.
10. Корнацький Д. Хмельниччина міграційна: динаміка та проблеми / Д. Корнацький // Моя газета. – 2010. – №11. – 2010. – 16 с.
11. Hoffman M. Ukrainian Migration: An Analysis of Migration Movements To, Through and From Ukraine / M. Hoffman, D. Reichel. – Режим доступу: http://www.integrationsfonds.at/fileadmin/Integrationsfond/5_wissen/Dossier_n9/Ukraine_n10.pdf. – 2011. – 47 р.
12. Куревіна І. О. Конкурентоспроможність людського капіталу України в умовах міжнародної трудової міграції: дис... канд. екон. наук: 08.00.02 / НАН України; Інститут світової економіки і міжнародних відносин / І. О. Куревіна. – К., 2008. – 168 с.

Курій Л. А. Конкурентоспособность региона в контексте развития человеческого потенциала и миграционных процессов (на примере Хмельницкой области).

Рассматриваются проблемы конкурентоспособности, человеческого развития и миграционных передвижений в регионе на примере Хмельницкой области. Исследуется взаимообусловленность данных процессов и явлений, предлагаются меры по содействию формированию человеческого потенциала и возрастанию конкурентных преимуществ за счёт повышения миграционной привлекательности и привлечения мигрантов.

Ключевые слова: конкурентоспособность региона, человеческий потенциал, миграционные процессы.

Kuriy L. O. Regional Competitiveness in the Context of Human Development and Migration Processes (on the Example of Khmelnytsky Region).

The problems of competitiveness, human development and migration in the region are considered on the example of Khmelnytsky region. Interdependence of these processes and phenomena is researched; measures for human capacity formation and growth of competitive advantages due to migration attractiveness increase and attraction of migrants are offered.

Keywords: competitiveness of a region, human potential, migration processes.

Надійшло 14.09.2011 р.