

---

**Олександр Павлов**

**СІЛЬСЬКІ ТЕРИТОРІЇ:  
ТЕОРЕТИКО-МЕТОДОЛОГІЧНІ  
ЗАСАДИ ДОСЛІДЖЕННЯ**

Останнім часом актуалізувалися проблеми простору і просторових вимірів наукових досліджень, що вимагає посилення міждисциплінарних зв'язків географії, економічної науки, історії, демографії, теорії управління та поглиблення розробки методології та інструментарію просторового розвитку. Сучасний стан соціогуманітарних досліджень дозволяє зробити висновок про те, що застосування в них хорологічного і геокультурного підходів прокладає шлях до розширення предметного поля дослідження соціально-просторових цілісностей, які виходять за межі регіональних соціумів. Як засвідчує практика, зосередження уваги лише на аналізі регіональної просторової цілісності веде до збільшення диспропорцій між сільськими та міськими соціально-просторовими утвореннями на їх макро- та мікрорівнях.

Все це вимагає уваги науковців до дослідження процесів, що відбуваються в межах сільської соціально-територіальної підсистеми українського суспільства. З позиції системного підходу вона виступає передусім як просторова цілісність, в якій розміщені та функціонують компоненти природного, виробничого та соціального середовищ. Відносини між ними характеризуються різноманітними міжкомпонентними та внутрішньоконпонентними зв'язками, що впливають на динаміку та режим функціонування системи в цілому.

За традицією функціонування сільських територій пов'язується з агровиробництвом. Дійсно, аграрний сектор формує 17% ВВП та близько 60% фонду споживання населення, а його частка у зведеному бюджеті України за останні роки становить 8–9%, а також займає друге місце серед секторів економіки у товарній структурі експорту. Разом з тим — це 80% території країни, на якій проживає третина загальної кількості населення.<sup>1</sup>

Водночас, 64,7% працюючого населення зайняті поза межами «формального» сектора сільської економіки.<sup>2</sup> Більше того, в деяких

---

<sup>1</sup> Див.: Державна цільова програма розвитку українського села на період до 2015 р.: Затв. постановою Кабінету Міністрів України від 19 верес. 2007 р. // Офіц. Вісн. України. — 2007. — С. 7.

<sup>2</sup> Див.: Прокопа І. Сільські території України: дослідження і регулювання розвитку // Економіка України. — 2007. — № 6 (547). — С. 53.

регіонах України у сільській місцевості відсутні природні ресурси та умови для ведення сільськогосподарського виробництва. Отже, сільські території є передусім місцем розвитку, який не обмежується агровиробництвом та життєдіяльністю сільського населення. Тому сільський розвиток як об'єктивний процес, що відбувається в межах відповідної соціально-просторової системи суспільства, не вимірюється виключно показниками аграрного сектора економіки.

«Сільські території» як двокомпонентне поняття віддзеркалює властивості емпіричного об'єкта, що має значну кількість ознак, оскільки його внутрішня структура є складною. Ураховуючи родову та видову ознаки поняття, доцільно, по-перше, зважати на галузеву, поселенську, територіальну та функціональну спрямованість розвитку об'єкта, по-друге, розглядати поняття «сільські території» в контексті зі спорідненими поняттями.

Передусім необхідно виокремити й розвести такі парні терміни як «сільський» і «аграрний» та «території» і «поселення». Слово «аграрний» (від лат. *agrarius* — земельний) характеризує все те, що належить до землеволодіння і землекористування. Етимологія терміна «сільський», за В. О. Ключевським, у стародавніх перекладних пам'ятках руської писемності передавалося за допомогою слова «село», яке означало власне рілля, а вже потім рільницьке поселення<sup>3</sup>. Отже, населення цих поселень займалося переважно рільництвом, цим воно відрізнялося від міського. Тобто первісно термін «сільський» мав не поселенський, а галузевий відбиток, пов'язаний з видом занять населення. Значно пізніше за ним закріпилося значення всього того, що асоціюється з населеним пунктом, що утворився навколо ріллі. І хоча з часом господарські функції цих поселень значно розширилися, але історично село пов'язане з веденням землеробства, сільського господарства, а тому агровиробництво розглядається як складник сільського сектора. У цьому розумінні терміни «аграрний» і «сільський» (у його прямому значенні) частково збігаються. Водночас за сукупністю ознак та історичним контекстом поняття «сільський сектор» ширше за поняття «аграрний сектор». Слово «аграрний» передає характер виробничих, споживчих, владних (з приводу володіння, користування, розпорядження землею) відносин. Зазначені відносини, як за своєю сутністю, так і за сферою докладання виробничих сил, виходять поза межі власне агровиробництва, з яким вони історично пов'язані. Як відомо, земля використовується і під промислове та житлове будівництво, а ландшафт виконує природоохоронні, оздоровчо-рекреаційні функції тощо.

<sup>3</sup> Див.: Ключевский В. О. Сочинения: В 9 т. / Под ред. В.Л.Янина. — М.: Мысль, 1989. — Т. VI: Специальные курсы. — С. 202.

Базовою у розумінні змісту поняття «територія» виступає концепція просторової організації суспільства Р. Морилла. В її контексті простір, як характеристика території, розглядається у двох напрямках. Перший акцентує увагу на території як простій протяжності, що виявилось в різних моделях її розвитку, починаючи із закону кілець Й. Тюнена та теорії центральних місць В. Кристаллера й А. Льюша. Другий напрям зосереджує увагу на конкретній географічній території та її характеристиках: ландшафті, корисних копалинах, біологічному розмаїтті, соціальній освоєності<sup>4</sup>.

Поселення розглядаються у суспільній географії як цілісна і компактна концентрація населення разом із засобами його життєдіяльності або місцями постійного проживання, праці і відпочинку, відтворення тощо<sup>5</sup>. Сільські поселення суттєво відрізняються від міських за способом життя населення, а саме характером зайнятості, методом планування і забудови території, людністю і щільністю населення, його соціальною структурою, розвитком інфраструктури, транспортної мережі, засобів зв'язку тощо. За останні десятиріччя з'явилися «змішані» типи територій і поселень — приміські урбанізовані зони й ареали. У науковій літературі, а тим більше в соціальній практиці, сільські території донедавна розглядалися як периферійні, а села — як поселення, відсталі порівняно з міськими за умовами життєдіяльності. З викладеного випливає, що поняття «територія» та «поселення» співвідносяться як ціле й частина.

Останнім часом поняття «сільські території» широко використовуються в науковій літературі, проте у визначенні їх сутності, змісту поки що переважає вузькоспеціалізований підхід, тобто кожна наукова дисципліна щодо дефініції поняття «сільські території» виокремлює власне дослідницьке поле. Склалася певна невідповідність між практикою застосування цього поняття і рівнем та ступенем його науково-прикладної вивченості. Як приклад, можна навести визначення цього поняття економістом С. І. Мельником: «Сільська територія» — це історично сформований елемент поселенської мережі, що поєднує організаційну й функціональну сукупність селищ, сіл, хуторів, односімейних та інших жилих утворень, які знаходяться під юрисдикцією сільських (селищних) рад<sup>6</sup>. По-перше, сільська територія не житлове, а соціально-природне просторове утворення. По-друге, поселенська мережа, елементом якої, на думку цього автора, виступає сільська територія, навпаки, сама є компонентом сільських територіальних утворень.

<sup>4</sup> Див.: Алаев Э. Б. Социально-экономическая география: Понятийно-терминологический словарь. — М.: Мысль, 1983. — С. 67.

<sup>5</sup> Див.: Шаблій О. І. Основи загальної суспільної географії: Підручник. — Львів: ЛНУ, 2003. — С. 186.

<sup>6</sup> Мельник С. І. Соціально-економічні проблеми відтворення та ефективного використання ресурсного потенціалу села. — К.: ННЦ ІАЕ, 2004. — С. 342.

Сільські території об'єднують природні, виробничо-господарські, соціальні, політичні складники, що перебувають під управлінським та регулятивним впливом територіальних громад, органів місцевого самоврядування, органів державної влади, бізнесу та громадськості. У свою чергу, ці складники поділяються на елементи, властивості яких розкривають їх сутність і визначають певні функції сільських територій. Сутнісний характер цих просторових утворень знаходить свій прояв у тому, що виробничо-господарська діяльність в їх межах відбувається в безпосередньому зв'язку з природним середовищем. Результати цієї діяльності значною мірою залежать від природних умов і природно-ресурсного потенціалу кожної конкретної території, а землі виступають головним засобом виробництва, причому не завжди сільськогосподарського, що залежить від специфіки сільських територій, їх місцевих особливостей. Сільські території — це не тільки просторовий базис виробництва, а й природне середовище та місце життєдіяльності людей. Саме тому від людини, її культурно-освітнього рівня, професійної підготовки, навичок, вмотивованості, бажання та вміння працювати і господарювати залежить ефективність використання території.

Таким чином, сільські території, по-перше, є сегментом простору в його фізичному, біотичному й антропоному вимірах. Іншими словами, це фізична територія, в межах якої існують і розвиваються представники рослинного, тваринного світу і людина як біосоціальна істота. По-друге, це руральна (від англ. *rural* — сільський) частина території, розміщена у просторі. Сільські території, з огляду на їх природу, наділені властивістю множинної додатковості. Наприклад, у використанні їх ресурсного потенціалу, у першу чергу землі, сама природа робить вибір, впливаючи на характеристики рельєфу, сталість або несталість ландшафтної рівноваги. Такими можливостями наділена і людина, але, на відміну від природи, де діють принципи саморегулювання, вона не завжди прораховує наслідки свого необмеженого втручання в природне середовище.

Для сільських територій характерні такі специфічні просторові параметри як площа, протяжність, компактність, конфігурація, географічне розташування, людність, щільність, кліматичні умови, особливості ландшафту, що відіграють певну роль у їх функціонуванні. Сільські території можна типізувати як природне, виробниче, антропоє середовище, або середовище життєдіяльності в широкому розумінні. Це поняття значно ширше, ніж поняття поселенської чи адміністративно-територіальної субтериторії.

Сільські території локалізовані не тільки в просторі, а й у часі, що дозволяє визначити тривалість, послідовність та інтенсивність їх функціонування в певних точках простору. Інакше кажучи, час — це «плинний» простір. Проте не час, а простір є основою структурного наукового дослідження. Простір виступає системоформувальним

чинником, оскільки природа, господарство існують тільки в його певних межах. Разом із тим застосування категорії часу теж має значне методологічне значення. Так, за її допомогою можна простежити як відмінності, так і спільні риси між окремими локалізованими територіями у фактичній одночасності, незалежно від їхньої регіональної приналежності.

Сільські території, як і будь-які інші об'єкти, займають певне місце в географічному просторі. У географії місце розглядається як точка. Їх множина утворює ареал на земній поверхні. Місце — це адреса об'єкта в географічному просторі, а геопростір — сума (інтеграл) місць географічних об'єктів<sup>7</sup>. З огляду на це поняття «сільські території» органічно пов'язане з категорією «місце». На відміну від простору, який виступає виразником розміру, масштабу сільської території, місце як елемент просторової системи визначає розташування того чи іншого об'єкта у просторі відносно інших. Зв'язок місця з територією знаходить свій вияв у тому, що воно є конкретною точкою останньої.

Структура сільських територій, як будь-якого об'єкта в контексті системного підходу, має атрибутивний та реляційний прояв. За реляційним проявом, який характеризує відповідний об'єкт у його відносинах з іншими, сільські території не є власне системами, а входять до складу більш глобальних утворень: біосистеми, єдиної територіальної організації суспільства. У такому ж співвідношенні перебувають і різні рівні сільських територій. За атрибутивним проявом, що характеризує об'єкт зсередини, за співвідношенням його складників між собою, сільські території виступають як система.

За видом належності елементів, внутрішньою впорядкованістю структура сільських територіальних утворень складна і різноманітна. Вона містить просторовий, природний, ресурсно-функціональний, галузевий, поселенський та соціальний складники. Такий поділ не є жорстким. Наприклад, населення, яке віднесено до соціального складника, одночасно є й елементом ресурсно-функціонального складника. Але за своєю сутністю воно є системовідтворювальним чинником, тому виокремлене як складник зазначеної системи. Просторовий складник у цьому випадку розглядається як «вмістилище» рівнів сільських територій, тому певною мірою є «системою в системі». Частина ресурсів територій належить до природних, тобто стосується відповідного складника цих утворень.

Специфіка сільських територій значною мірою визначається їх природним складником. Безумовно, природу неможливо сегментувати, вона є неподільною. Унаслідок виконання агропродовольчої функції, яка є домінантною для переважної більшості сільських

<sup>7</sup>Див.: *Топчієв О. Г.* Суспільно-географічні дослідження: методологія, методи, методики: Навч. посіб. — Одеса: Астропринт, 2005. — С. 175, 176.

територіальних утворень, відбувається взаємодія сільськогосподарського виробництва з ландшафтом як природною основою території. Результатом цього є утворення агроландшафтів. Агроландшафтна організація сільських територій поєднує принципи землекористування, з одного боку, та природоохоронної системи — з іншого.

За ступенем господарського використання ландшафти поділяються на агроландшафти або сільськогосподарський тип земель (із високим, середнім і низьким рівнем антропогенного навантаження); рекреаційні ландшафти (оздоровчі, туристичні, історико-культурні); природні ландшафти (об'єкти природно-заповідного фонду, природні коридори, буферні зони за О. Г. Топчієвим).

З огляду на природно-ландшафтні особливості сільських територій України слід виокремлювати:

- рівнинно-горбисту місцевість, багату на земельні ресурси. Тут переважаючою є агропродовольча функція;
- приморські та приміські ареали, в яких оздоровчо-рекреаційна функція виступає як конкурентна або як доповнююча агропродовольчу функцію;
- гірські території, де оздоровчо-рекреаційна функція є альтернативною агропродовольчій функції;
- природоохоронні території — заповідна зона, яка не використовується за своїм прямим призначенням. Це мають бути «легені» країни, тобто екологічна зона, позбавлена антропогенного навантаження.

Потенційні та реальні можливості розвитку сільських територіальних утворень визначає їх ресурсно-функціональний складник. Зв'язок між ресурсами і функціями територій полягає в тому, що функціональність останніх є проекцією ресурсного потенціалу, задіяного в процесі розвитку об'єкта. Так само і розподіл функцій сільських територій на пріоритетні і другорядні визначається наявними ресурсами. Причому ефективно задіяння потенційних ресурсів, які раніше не використовувалися, здатне прискорити розвиток територій і навіть змінити їх сутнісні характеристики.

Поселенський складник сільських територіальних утворень представлений переважно руральними за типом забудови і способом життя населеними пунктами, що відрізняються від міст. Система сільського розселення, як і специфіка сільськогосподарського виробництва, наклали певний відбиток і на тип сільських поселень, які за своєю характеристикою суттєво відрізняються від міських.

Соціальний складник сільських територій уособлений сільською громадою, її визначальним соціальним осередком. Визначальним у двох аспектах. З одного боку, у зв'язку з тим, що лише він має здатність вдихнути життя в конкретне сільське територіальне утворення,

вміло й ефективно використовувати наявний у ньому потенціал, одержати від нього бажану (очікувану) віддачу, створити передумови для подальшого ефективного розвитку цієї сільської території. З іншого боку, визначальне місце соціуму в сільській території зумовлене тим, що її функціонування повинно поступово підпорядковуватися інтересам створення на кожній сільській території якомога кращих умов буття для її мешканців. У прикладному відношенні це означає, що, організуючи розвиток сільської території, її сільська громада одночасно формує на ній якість свого життя. Отже, інтереси і потреби кожної сільської території повинні розглядатися, формуватися й задовольнятися передусім як інтереси і потреби певної територіальної громади, формувати для неї загалом і для кожної окремої людини найбільш прийнятний спосіб буття<sup>8</sup>.

За своїм розміром, масштабом, величиною сільські території поділяються на кілька рівнів, які, розвиваючись у просторі та часі, перебувають у взаємозв'язку між собою, а також з іншими об'єктами. У просторовому відношенні різні рівні сільських територіальних утворень співвідносяться між собою за принципом «матрьошки»<sup>9</sup>.

До низового рівня належать сільські території, що знаходяться під юрисдикцією сільської (селищної) ради. У вітчизняній агроєкономічній літературі важливою ознакою сільської території вважають наявність на ній сукупності системоутворювальних елементів: соціуму (населення), села (сільського поселення), сільськогосподарських та інших угідь поза межами сільських поселень із розташованими на них виробничими об'єктами<sup>10</sup>. На наш погляд, у цьому визначенні міститься занадто розширене трактування системоутворювального елемента, при цьому перелічено майже всі структурні елементи низового рівня сільських територіальних утворень.

Ми вважаємо, що системоутворювальним елементом сільських територій на низовому рівні виступає населення в його виробничому, споживчому, самоврядному вимірах. Іншими їх елементами є поселення (просторове умістище певних об'єктів, місце життєдіяльності його мешканців), виробничий комплекс, землі сільськогосподарського та іншого призначення, соціальна сфера, інфраструктура, природне середовище (в межах і поза межами поселень).

<sup>8</sup> Див.: Соціально-економічні проблеми розвитку українського села і сільських територій: Матеріали до Сьомих річних зборів Всеукр. конгр. вчених економістів-аграрників, 9–10 листоп. 2005 р. — К.: УААН ННЦ «Ін-т аграр. економіки», 2005. — С. 11.

<sup>9</sup> Див.: Павлов О. І. Сільські території України: історична трансформація парадигми управління: Монографія. — Одеса: Астропринт, 2006 — С. 27.

<sup>10</sup> Див.: Соціально-економічні проблеми розвитку українського села і сільських територій. — С. 10,11,12.

Узагальнена характеристика зазначеного рівня сільських територіальних утворень виглядає як середовище виробництва і життєдіяльності сільського населення, локалізоване в певному географічному місці. Усі сільські території на їх низовому рівні схожі між собою за структурою, але різняться за змістом, місцевою специфікою.

Наступним рівнем сільських територій є районний. Структурно він виглядає як сукупність зазначених територій низового рівня, що входять до певного адміністративного району. Їх організаційним ядром як цілого виступає районний центр (селище міського типу або місто районного підпорядкування). Ураховуючи те, що агропромислова інтеграція має виразну тенденцію до спаду, а сільськогосподарське виробництво напівнатуральний характер, можна зробити висновок про випереджальні темпи руралізації цього типу поселень порівняно з процесом урбанізації сіл. За таких умов селища міського типу і міста районного підпорядкування тяжіють до сільських поселень. Разом із тим, районний рівень сільських територій відрізняється не тільки за кількісними показниками, але й за якісними, а саме більшою різноманітністю своїх властивостей. Значна частина населення цих міст та селищ міського типу зайнята несільськогосподарською діяльністю. У зв'язку з цим виникає проблема узгодження галузевих інтересів із територіальними та інтересами громад, чіткого визначення компетенції різних суб'єктів управління, які представлені, крім територіальних громад, сільрад, також райрадами та органами виконавчої влади. На цьому рівні з'являється можливість використання несільськогосподарських галузей як «полюсів зростання» економіки сільських районів.

На обласному рівні сільські території виступають як просторово-функціональний сегмент регіону. Останній у свою чергу як складник макротериторії (державної території) є певною частиною соціального, природного, економічного, інфраструктурного, культурно-історичного і власне просторового потенціалів держави, яка перебуває під юрисдикцією субнаціональних або місцевих органів влади<sup>11</sup>. У вертикальному розрізі обласний рівень складається із сільських районів, які у свою чергу є сукупністю низових сільських територіальних утворень. Більш складною є структура цих територій на горизонтальному рівні. Це зумовлено не тільки зростанням кількості сільських територіальних утворень порівняно з районним рівнем, а переважно, різноманітністю галузевої структури, підвищенням конкурентності між сільським господарством і промисловістю та іншими

<sup>11</sup>Див.: Государство и регионы. Теория и практика государственного регулирования территориального развития / В. Н. Лексин, А. Н. Швецов. – М.: УРСС, 1997. – С. 24.



галузями виробництва. Актуальною є проблема розподілу бюджету за галузями, розв'язання суперечностей у взаємовідносинах виробників агропродовольчої продукції з суміжниками, банківськими структурами, подолання міжгалузевого дисбалансу. Суб'єкти управління зосереджені виключно в містах, що теж накладає відбиток на функціональність територій цього рівня. Перспективи розвитку сільських територій на обласному рівні значною мірою залежать від важливості регіональної політики.

Сукупність сільських територій обласного рівня складає їх загальнодержавний рівень. Крім сукупності територіальних утворень низового рівня, ця система містить підприємства переробних галузей промисловості, агросервісні, будівельні, транспортні підприємства, інфраструктуру, установи і заклади сфери обслуговування й управління обласного та загальнодержавного рівнів. З метою поєднання інтересів центру і місць розробляються обласні та загальнодержавні стратегії розвитку. Головною функціонально-управлінською проблемою на цьому рівні є подолання галузевого підходу до розвитку сільських територій. Вирішення цієї проблеми полягає у запровадженні політики сільського розвитку, яка є територіальною за визначенням і спрямована на відтворення людського, ресурсного, виробничого, соціального потенціалів сільських територій, покращання життєвого середовища.

Репрезентована класифікація сільських територій не є вичерпною. Їх подальше дослідження не виключає виокремлення серед їхньої сукупної цілісності територій одного і того ж рівня, які за своїми сутнісними характеристиками подібні між собою, хоча в географічному відношенні представляють різні сегменти простору. При районуванні територій, створенні територіально-господарських комплексів можна виокремити мікро-та макрорегіональні сільські територіальні утворення.

Сільські території диференціюються за своїми рисами та властивостями, функціями та іншими ознаками на певні типи (рис. 1.)<sup>12</sup>.

Запропонована типізація сільських територій за означеними критеріями не є остаточною. Серед наведених типів та їх підтипів акцентуємо особливу увагу на такі, що диференціюються за видом і режимом використання території, за видами ресурсів та їх забезпеченістю, галузевою спрямованістю, оскільки саме вони відіграють вирішальну роль у відтворювальних процесах. Своєю нетрадиційністю характеризуються території з позааграрною спрямованістю розвитку, а також урба-руральні ареали і зони. Вони засвідчують тенденцію посилення зв'язку сільської та міської підсистем суспільства в різних вимірах. Деякі ознаки територій є дихотоміч-

<sup>12</sup>Див.: Павлов О. І. Сільський розвиток в Україні: теорія, практика, політика управління. — С. 29.

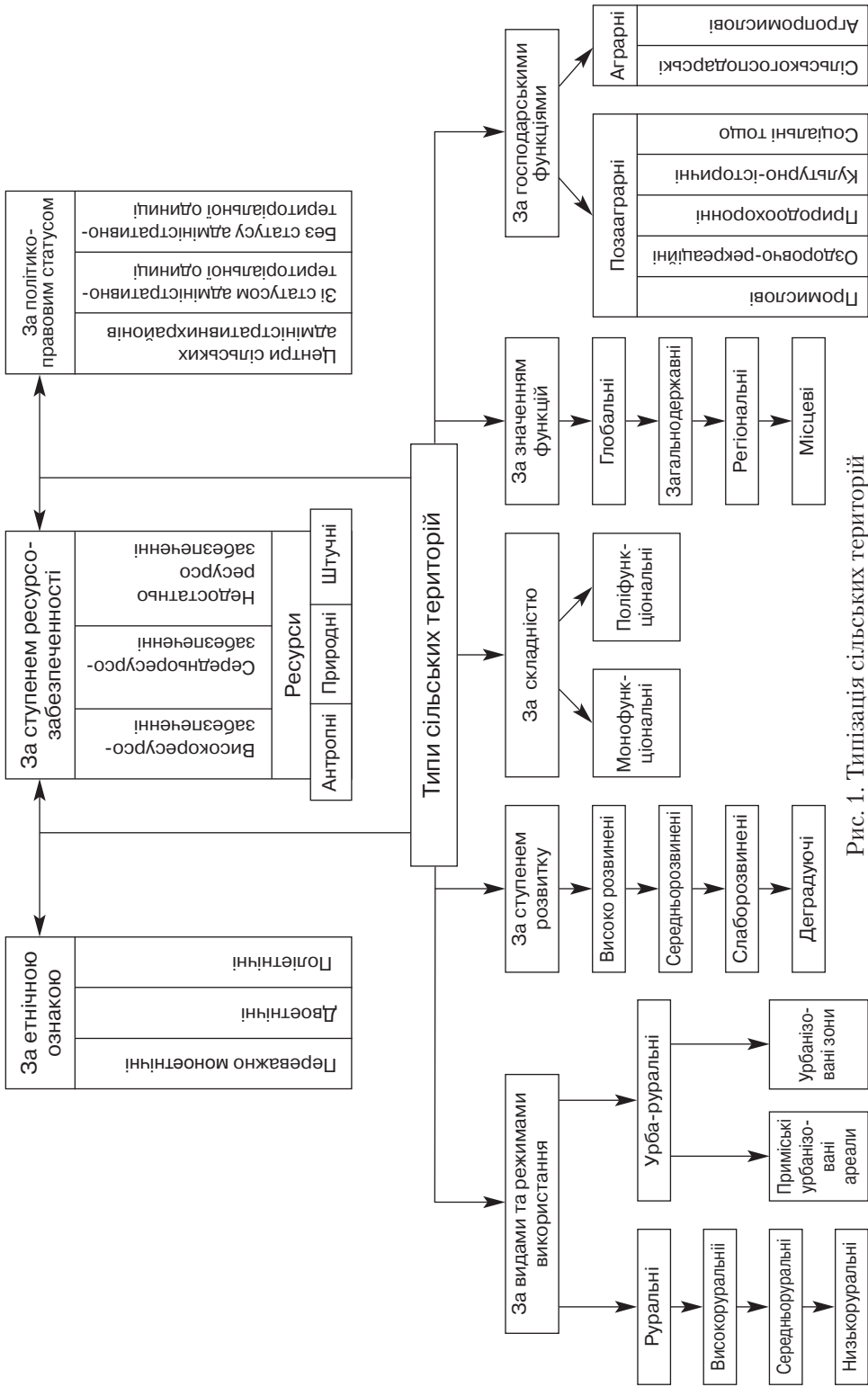


Рис. 1. Типізація сільських територій

ними за визначенням. Так, менш руральні території водночас визначаються вищим ступенем урбанізації. Хоча остання є складним і багатофакторним процесом, на який впливають специфіка ресурсного потенціалу, система розселення, планування території, щільність та людність поселень, відстань до міських населених пунктів, розгалуженість та розвиток засобів зв'язку, транспортної мережі тощо<sup>13</sup>. Застосовуючи метод декомпозиції об'єкта, можна деталізувати і структуру тих чи інших підтипів територій. Наприклад, деградація загалом означає стабільне погіршення кількісних та якісних показників з основних параметрів їх розвитку аж до крайньої межі — остаточної втрати позитивних якостей. Але в одних випадках вона набула сталих ознак, в інших має прояв тенденції або протікає латентно.

Останнім часом у зв'язку з постановкою питання про реформування територіального устрою країни особливого значення набуває диференціація сільських територіальних утворень на такі, що мають, і такі, що не мають статусу адміністративно-територіальних одиниць. З метою підвищення політико-правового статусу сільських населених пунктів пропонується їх укрупнення. Як свідчить історичний досвід, спроби «виправлення» мережі поселень шляхом їх штучного об'єднання без вирішення проблеми зайнятості населення є безперспективними.

Актуальною є типізація сільських територій за етнічною ознакою, оскільки врахування в управлінській діяльності етнокультурної своєрідності на територіальному рівні сприяє підвищенню соціально-економічного розвитку країни, її політичній стабільності. До моноетнічних підтипів можна віднести сільські територіальні утворення центрально-північних та західних областей України (за винятком Закарпатської та Чернівецької), переважна частина населення яких є українцями. Населення сільських районів східних і південних областей (окрім Одеської) здебільшого складають українці і росіяни. Сільське населення Автономної Республіки Крим, Закарпатської, Чернівецької, Одеської областей є поліетнічним. До сільського етнотериторіального субрегіону, в якому компактно розселені національні меншини складають більшість сільського населення, слід віднести Українське Задністров'я (південна частина Одеської області)<sup>14</sup>. У Болградському, Ренійському, Тарутинському та Ізмаїльському районах болгари, молдовани і гагаузи складають від 81,06% до 53,73% населення, а з урахуванням росіян кількість

<sup>13</sup> Див.: Павлов О. Типізація сільських територій за рівнем їх урбанізованості // Вісн. НАДУ. — 2005. — № 2. — С. 267.

<sup>14</sup> Див.: Павлов О. І. Структуризація сільських територій за етнічною ознакою // Наукові записки: Збірник. — К.: Ін-т політ. і етнонац. дослід. ім. І. Ф. Кураса НАН України, 2006. — Вип. 29. — С. 269.

районів, в яких українці є меншістю, зростає до семи за рахунок Арцизького, Саратського та Кілійського районів<sup>15</sup>. У Герцаївському районі Чернівецької області зосереджено 90% румунського населення, в Глибоцькому — 60 %, а в Новоселицькому районі мешкає 60% молдован<sup>16</sup>.

Аналіз сутності сільських територій, їх диференціація за рівнями і типами дозволяє зробити висновок, що вони є гетерогенною, поліфункціональною, багаторівневою, біо-соціо-еколого-економічною системою, яка розвивається у просторі та часі і перебуває під управлінням органів місцевого самоврядування, органів державної влади, бізнесових структур, громадських організацій.

Методологія наукового пізнання переживає зараз період критичного переосмислення методологічного монізму радянських часів і переходу до плюралізму у використанні дослідницьких прийомів та методів.

Як одна із сучасних теоретико-методологічних засад дослідження сільських територій виступає системний підхід, який дає можливість розглядати їх складники у взаємозв'язку між собою та у взаємодії зі складниками інших систем. У першій чверті ХХ ст. О. О. Богданов, застосовуючи метод тектології, суть якого полягає в узагальненні і систематизації засобів організації, визначив систему як організоване ціле<sup>17</sup>. Започаткування системного підходу як нової методології дослідження пов'язується з ім'ям Л. фон Берталанфі, який є одним із засновників загальної теорії систем. Цей учений при дослідженні складних за своєю структурою об'єктів змінив методологію синтезу на методологію холізму, за якою організоване ціле не піддається науковому опису як проста сукупність опису його елементів<sup>18</sup>. Більше того, саме ці елементи знаходять своє пояснення і функціональне призначення лише через систему як ціле, до якої вони входять. Отже, система як цілісність набуває нових властивостей, нових якісних характеристик, які не властиві її окремим елементам. Засобом системного підходу виступає системне уявлення об'єкта. За атрибутивним визначенням системою є довільна річ, коли будь-які її відносини задовольняють певній властивості. За реляційним визначенням система — це довільна річ, будь-які властивості якої задовольняють певному

<sup>15</sup> Див.: Національний склад населення Одеської області та його мовні ознаки: Стат. зб. — Одеса: Одеське обл. упр. статистики, 2003. — С. 8.

<sup>16</sup> Див.: *Заславский Г. А.* Украина в мире национальных государств. — О.: Маяк, 2003. — С. 61, 63.

<sup>17</sup> Див.: *Богданов А. А.* Тектология: Всеобщая организационная наука: В 2 кн. — М.: Экономика, 1989. — Кн.1. — С. 73, 127.

<sup>18</sup> Див.: *Цофнас А. Ю.* Теория систем и теория познания: Монография. — Одеса: Астропринт, 1999. — С. 40.

відношенню<sup>19</sup>. Отже, одна і та ж річ може виявитися або не виявитися системою. Усе залежить від вибору змістовного поля, в якому довільна річ цікавить дослідника. Такий вибір відбувається шляхом визначення концепту, структури і субстрата досліджуваного об'єкта. Концепт є певною властивістю чи певним відношенням, тобто визначеністю, з якої власне і починається системне уявлення речі (об'єкта). За концептом попередньо визначається, в якому сенсі об'єкт цікавить дослідника. Структура, як і концепт, підпорядковується принципу двоїстості. З одного боку, структура — це сукупні властивості підсистем, елементів системи, а з іншого — системоутворювальні відносини, які формуються внаслідок взаємодії її компонентів. Субстрат (від лат. *substratum* — основа) системи — це річ, через яку реалізується структура. Замість поняття «субстрат» у літературі з системних досліджень використовується поняття «елементи». А. Ю. Цофнас системним уявленням називає процедуру перетворення усякого об'єкта на субстрат для певної структури, яка відповідає наперед фіксованому концепту<sup>20</sup>.

Сільські території, з точки зору системного підходу, цікавлять нас як певний сегмент простору, розвиток якого відбувається за часовими параметрами. Їх розгляд під цим кутом дозволив нам виявити їх внутрішню будову, визначити відповідні підсистеми та елементи, а також рівні й типи. Простір тут виступає як системоформувальний чинник. Це стосується, у першу чергу, його характеристики як простої протяжності. По-друге, простір — це конкретна геоторія з її характеристиками. Останній підхід, започаткований російським дослідником Є. Б. Алаєвим, знайшов подальший розвиток у працях українського географа О. І. Шаблія. Цей автор диференціював суспільно-географічний тип території на такі підтипи: інтегроване суспільне ціле, інтегроване господарське ціле, «галузеве» господарсько-економічне ціле, політико-адміністративне ціле, демоетнічне ціле<sup>21</sup>.

Сільські територіальні утворення як частина простору характеризуються певними природними і суспільними властивостями. До перших із них належать природні ресурси і природні умови. Суспільні властивості визначаються здатністю території виступати просторовим базисом для розміщення населення, виробничо-господарських, соціальних та інших об'єктів. Ті чи інші соціальні функції території залежать від ступеня її господарського та соціального освоєння.

У структурному відношенні сільські території складаються з трьох блоків: розселення, виробництва й обслуговування, відносини між якими ми визначимо як системоутворювальні.

<sup>19</sup> Див.: Уемов А. И. Системный подход и общая теория систем. — М.: Наука, 1978. — С. 120–121.

<sup>20</sup> Див.: Цофнас А. Ю. Вказ. твір. — С. 57.

<sup>21</sup> Див.: Шаблій О. І. Вказ. твір. — С. 149.

На відміну від системного уявлення про сільські території як певну частину простору, галузевий підхід передбачає виокремлення відповідного компонента, який виступає в цьому випадку як система. В її межах відбувається декомпозиція структури, утворюються нові системоутворювальні відносини.

З метою визначення однотипних об'єктів, віднесених до різних місць геопростору, але таких, що виконують однакові функції, відбувається зміна концепту, утворюються інші системоутворювальні відносини.

У контексті системного підходу сільські території виступають як частина державної території, її антропосфера («біомаса всіх людських організмів» за Л. М. Гумільовим)<sup>22</sup>. Це також фізична територія, географічне середовище, джерело природних ресурсів, антропогенний ландшафт, тобто природний ландшафт (рельєф, клімат, рослинний та тваринний світ), змінений людською діяльністю. Нарешті, їх можна розглядати як соціальну, економічну, політичну території. За своїми властивостями і функціями сільські території суттєво відрізняються від міських.

На прикладі застосування системної методології до наукового дослідження сільських територіальних утворень можна зробити висновки, що системність як феномен не є внутрішньою характеристикою об'єкта, її репрезентовано у його взаємовідносинах з іншими об'єктами.

Іншим науковим напрямом, який вийшов за межі природничо-наукового, і набув значення загальнонаукової пізнавальної парадигми, є синергетика. Засновник цього наукового підходу Г. Гакен визначив синергетику як науку, котра вивчає складні системні компоненти, які визначаються складною взаємодією між собою<sup>23</sup>. Розвиток таких складних систем, з точки зору синергетики, відрізняється нелінійністю і нерівноваженістю внаслідок наявності внутрішніх суперечностей та впливу зовнішнього середовища. Поступово об'єкт втрачає рівновагу та сталість. У цих умовах послаблюється самоорганізація системи, порушується звичний порядок функціонування її елементів, посилюється непередбаченість, хаотичність її розвитку. Внутрішні механізми саморегуляції системи, які спрацьовували в умовах рівноважного, упорядкованого розвитку, уже не в змозі адекватно реагувати на зміни в об'єкті. За таких умов система переходить у стан флуктуації (балансування на межі розпаду внутрішніх зв'язків). Критичною фазою розвитку системи в стадії її флуктуації є біфуркаційний

<sup>22</sup> Див.: Гумилев Л. Н. Этногенез и биосфера земли. — 2-е изд., испр. и доп. — Л.: Изд-во Ленинград. ун-та 1989. — С. 168.

<sup>23</sup> Див.: Кудрявцев И. К., Лебедев С. А. Синергетика как парадигма нелинейности // Вопр. философии. — 2002. — № 12. — С. 55.

вибух. Тобто, починаючи із зазначеного стану, напрям розвитку об'єкта важко передбачити, він має ймовірний характер. Філософи розглядають стан біфуркації як точку гілкування, в якій відкривається кілька можливих шляхів розвитку об'єкта<sup>24</sup>. Тим самим виникає необхідність пошуку нової наукової парадигми, здатної передбачити альтернативні шляхи розвитку об'єкта. Цей науковий принцип, який отримав назву коеволюції (погодження, співіснування), відповідає об'єктивним тенденціям розвитку складних систем.

Ураховуючи характеристики сільських територій як біосоціальної системи, яка складається з різних підсистем і виконує різноманітні функції, можна сказати, що їх розвиток підпадає під опис синергетичної пізнавальної парадигми. Сільські територіальні утворення мають подвійну природну сутність. По-перше, вони безпосередньо взаємодіють із природним середовищем, яке є менш урбанізованим, ніж міська територіальна підсистема суспільства. По-друге, результати їх господарської діяльності значною мірою визначаються залежністю від природно-кліматичних умов, природних ресурсів і передусім від якості землі як головного засобу виробництва, переривчастим технологічним циклом, сезонним характером праці, непередбаченістю її результатів, уповільненим оборотом капіталу, нерозвиненістю аграрного ринку. На цій підставі сільські території можна віднести до складних систем, які характеризуються відкритістю, непередбаченістю, невірноваженістю і нестабільністю, тому функціонування сільських територіальних утворень відбувається за внутрішньою логікою, алгоритм якої задається характером взаємовідносин їх окремих елементів.

Це вимагає застосування для опису функцій сільських територій такого принципу синергетики, як коеволюція. Його використання зумовлено варіативністю та альтернативністю розвитку, необхідністю узгодження неоднакових тенденцій та цілей розвитку його складників, поєднання та координації різних видів діяльності з метою підвищення функціональності системи загалом. Актуальною є також проблема погодження цілей розвитку сільських територій із завданням дотримання екологічної безпеки країни, забезпечення населення продуктами харчування, а промисловості сировиною, їх взаємовигідних відносин із міською підсистемою суспільства.

З урахуванням принципу коеволюції сформульовано одну з головних цілей розвитку сільських територіальних утворень, що полягає у створенні сприятливого середовища життєдіяльності населення як необхідної передумови ефективного господарювання, збереження селянства — носія української ідентичності і духовності.

<sup>24</sup> Див.: Делокаров К.Х. Системная парадигма современной науки и синергетика // Обществ. науки и современность. — 2000. — № 6. — С. 111.

Сільські території як об'єкт наукового дослідження, з огляду на їх міжпредметний характер, зумовлюють застосування до них різних теорій, концепцій, підходів. Ця вимога відповідає тенденції інтеграції наукових знань, об'єднання зусиль представників різних наукових шкіл та напрямів.

При розкритті сутності сільських територіальних утворень вже було обґрунтовано доцільність використання концепцій географічної науки, тому акцентуємо головну увагу на хорологічному підході, у межах якого аналізуються особливості різного роду територіальних одиниць, виділених на основі фізико-географічних, адміністративних, історико-політичних та інших критеріїв. Оскільки об'єктом дослідження при цьому виступають поселенські симплекси, виробничі комплекси, соціальні установи, територіальні одиниці загалом, цей підхід виявляється найбільш ефективним при аналізі процесів, що відбуваються на низовому рівні сільських територій.

Певну евристичну функцію виконує концепція рубіжної комунікативності В. О. Дергачова<sup>25</sup>. Вона розширює уявлення про економічні, соціокультурні, природні контактні зони, через які за допомогою інформації, інших способів відбувається взаємовплив у межах внутрішніх територіальних рубежів. З допомогою цієї концепції визначають суміжні функції як конкурентні в межах однієї території (у цьому випадку контактними зонами виступають різні ресурси розвитку), так і на межі двох і більше територій (зони контактів розширюються за рахунок територіальних утворень). Інший приклад пов'язаний з конкуренцією пріоритетів сільського або міського розвитку в контактних зонах, які утворено на межі території міст і приміських сіл.

У сучасних умовах динамічний поступ будь-якої суспільної сфери важко уявити без її узгодження з концепцією сталого розвитку. Сталий розвиток розглядається як такий, що забезпечує потреби нинішнього покоління, водночас не позбавляючи майбутні покоління можливості задовольняти власні життєво необхідні потреби. У цьому разі акцентується увага на необхідності узгодження соціально-економічного розвитку з потребами довкілля, господарювання в органічній єдності людини з навколишнім природним середовищем.

Для України підтримання сталого розвитку має й інший вимір, а саме: дотримання балансу розвитку сільської та міської територіальних підсистем суспільства, оскільки занепад, деградація сільських територій унеможлиблює їх відтворення і має незворотний характер та непередбачені наслідки не тільки для сіл чи окремих

<sup>25</sup> Див.: Дергачев В. Геополитика: Учеб. пособие. — К.: Вира-Р, 2000. — С. 102–110, 428–432.



регіонів, а й для суспільства загалом. Сталий розвиток сільських територій слід розглядати в кількох вимірах. Завдання сталого розвитку в поселенському вимірі визначено в Концепції сталого розвитку населених пунктів як досягнення соціально, економічно і екологічно збалансованого розвитку міських і сільських поселень, спрямованого на створення їх економічного потенціалу, повноцінного життєвого середовища для сучасного та наступного поколінь на основі використання ресурсів, технологічного переоснащення і реструктуризації підприємств, удосконалення інфраструктури, поліпшення умов проживання та збагачення біологічного різноманіття та культурної спадщини<sup>26</sup>.

У контексті концепції сталого розвитку взаємовідносини села і міста розглядаються не в площині подолання суттєвих відмінностей між ними, а під кутом зору досягнення балансу. З поглибленням глобалізаційно-інтеграційних процесів розвиток сільських територіальних утворень стає дедалі менш відособленим від міських. Використання природно-ресурсного потенціалу, перерозподіл трудових ресурсів за сферами зайнятості та галузями господарства, переміщення населення в межах системи розселення дедалі більше набувають спільних рис. З огляду на це можна говорити про органічне поєднання концепції сталого розвитку з ідеєю спільного, солідарного розвитку сільських та міських територій.

Розвиток сільських територій протягом усього періоду суспільної трансформації української держави засвідчив невідповідність галузевої аграрної парадигми системному поліфункціональному характеру цих утворень. При галузевому підході для визначення сутності сільського розвитку він розглядається в контексті протиставлення міському розвитку. Жорстка прив'язка сільського розвитку до певної галузі знайшла своє віддзеркалення в аграрній політиці, яка звужує і обмежує його функціональність. У межах зазначеного підходу не враховуються зміни у взаємовідносинах сільської і міської територіальних підсистем суспільства, функції сільських територій, які пов'язані з несільськогосподарською діяльністю.

В умовах поглиблення системної кризи сільських територіальних утворень виникла об'єктивна необхідність розроблення нових концептуальних засад їх розвитку. Вона зумовлена, з одного боку, доцільністю коригування економічної політики на селі, посилення позааграрного розвитку, а з іншого — зміною аграрної парадигми, наповненням її новим змістом. У соціально-політичному відношенні

<sup>26</sup> Див.: Концепція комплексної програми підтримки розвитку українського села на 2006–2010 рр.: Розпорядження Кабінету Міністрів України від 21 груд. 2005 р. // Офіц. вісн. України. — 2005. — № 52. — С. 30.

нова концепція розвитку сільських територій має визначити шляхи відродження їх людського, виробничого, природного та соціального потенціалів.

Як таку концепцію ми пропонуємо розглядати концепцію сільського розвитку, яка є не галузевою, а територіальною за визначенням і своєю сутністю. Концепція сільського розвитку є креативною за своєю спрямованістю. Її евристичний зміст полягає в можливості більш повно, об'єктивно і своєчасно оцінювати функціональність сільських територій як на рівні їх підсистем, так і в цілому. Крім того, вона орієнтує на ідентифікацію людського капіталу не з об'єктом, а з суб'єктом системних перетворень на шляху до відродження сільських територій. Об'єктом дослідження в контексті сільського розвитку виступають не окремі компоненти територій, а території як системне утворення. Важливе методологічне значення має положення про те, що вся життєдіяльність соціуму відбувається в межах не аграрної, а руральної сфери.

Досліджуючи сільські території, не можна залишати поза увагою й сільські урбанізовані ареали та зони, які визначені нами як перехідні, «змішані» типи соціально-просторових утворень, що формувалися внаслідок взаємовпливу урбанізації та руралізації.

Утворення приміських урбанізованих ареалів в першу чергу є наслідком процесу урбанізації, а не результатом господарського освоєння території. Унаслідок цього процесу тут сформувалися так звані урба-руральні ареали, для яких характерні випереджальні темпи зростання кількості населення міст-супутників і передмість порівняно з населенням центру ареалу. До центрів тяжіння урбанізованих ареалів належать, у першу чергу, міста з населенням понад 500 тис. осіб. Масштаби прилеглих до них сільських територій мають різний вимір і залежать від дії кількох чинників: розміру та функцій міст, розвитку транспортної інфраструктури, природно-ресурсного потенціалу приміських сіл, їх виробничої спеціалізації тощо. Особливе місце серед цих ареалів займає передмістя м. Києва. Виробнича, соціально-культурна й управлінська інфраструктура столичного міста поглинають значну кількість сільського населення, і тому це місто є найбільш руралізованим. Стратегію розвитку мегаполісів можна визначити як наступ, тиск на приміську зону. Вона знаходить свій вияв у розширенні їх території за рахунок використання орних земель та земель несільськогосподарського призначення передмістя під житлову і промислову забудову, у перерозподілі населення за рахунок села тощо. Отже, виникає суперечність між інтересами територіальних громад міст і приміських сіл.

Відношення в системі «центр — приміський урбанізований ареал» визначаються домінантним вектором «місто прилегли сільські території». Місто-центр, як центральне ядро системи, бере активну участь

у соціальному обслуговуванні населення приміських сіл, змінює поселенську мережу, хоча тип планування сільських поселень залишається без змін. Менш значним є вплив міста на демографічну структуру сіл, оскільки переважна більшість населення зайнята за місцем постійного проживання або є маятниковими мігрантами. Що стосується виробничої сфери, то зміна її функціональності — не в інтересах мешканців міста. Річ у тому, що великі міста потребують постійного їх забезпечення сільськогосподарською продукцією, тому в структурі агропромислового територіального комплексу України виокремлено приміські азональні овочево-молочно-м'ясо-продуктові їх складники, які задовольняють потреби населення великих міст у свіжих швидкопсувних продуктах харчування. Їх функціонування безпосередньо залежить від особливостей розселення і раціонального використання трудових ресурсів, транспортно-географічної доступності до центру регіону, рівня інтенсифікації та індустріалізації сільського господарства, потужностей переробної та харчової промисловості.

Є доречним також акцентувати увагу на сутнісних характеристиках приміських зон з урахуванням їх типу. Перший їх тип — руральні території, просторово зрощені з міськими агломераціями, між якими існують тісні взаємозв'язки та функціональна залежність. Перший з підтипів (мікрорегіони Донецької, Луганської та Дніпропетровської областей) є більш урбанізованим за рахунок наявності індустріально розвинутих міст, що складають певні агломерації. Зворотною стороною їх економічного розвитку є послаблення сільськогосподарської функції прилеглих до них сіл. Разом із тим, взаємозв'язок у межах означеної зони відбувається за схемою: місто↔місто↔село, тобто пріоритетними тут виступають міжміські зв'язки, ступінь обслуговування міста селом і села містом приблизно однакові.

Наступний тип сільських урбанізованих зон складається з двох підтипів, один з яких (мікрорегіони Підкарпаття) за своєю структурою схожий з Донбаським типом, оскільки його системоформувальною основою виступають сільські поселення, розсіяні поміж невеликих промислових та курортних міст, деякі з яких відповідають обом статусам одночасно, що свідчить про їх потенційні можливості як «точок зростання». Вплив міст на навколишнє сільське середовище є незначним із тієї причини, що їх функції частково збігаються (оздоровчо-рекреаційні та спортивно-туристичні), тому їх відносини можна характеризувати як партнерські (місто↔село). Сільська міграція тут переважно зовнішня. Інший підтип — причорноморсько-приазовський, представлений невеликими курортними містами та великими селами, що виконують спільну функцію, різниця між якими — у рівні розвитку оздоровчо-рекреаційної інфраструктури. Вид впливу міст на навколишні села та відносини між ними приблизно такі, як і в першого підтипу. Разом із тим, до цієї сільської

урбанізованої зони належать портово-промислові комплекси, заповідні території. Причому простір зазначених зон не обмежується морським фасадом, а охоплює й віддалені глибинні території. Як приклад, можна навести мікрорегіон Придунав'я, де є розвинені портово-промисловий та агропромисловий комплекси, а також землі заповідного фонду та оздоровчо-рекреаційна зона, тобто тут існує реальна можливість поєднувати три-чотири функції.

Підсумовуючи, зазначимо, що методологія дослідження сільських територій ґрунтується на системному аналізі, синергетичній пізнавальній парадигмі та використанні міждисциплінарного підходу. Запропоноване визначення сільських територій як гетерогенної багаторівневої системи дає можливість позбутися спотвореного уявлення про них як виключно ресурсну базу функціонування і розвитку сільського господарства. Передусім це місце життєдіяльності сільського населення, тому при аналізі суспільних процесів, які відбуваються в межах сільських територіальних утворень, необхідно використовувати не секторальний (галузевий), а територіальний підхід.