

В.П. Мироненко¹, Т.А. Цимбалова²

¹ Державний вищий навчальний заклад «Харківський національний університет будівництва і архітектури»,
вул. Сумська, 40, Харків, 61002, Україна,
+380 97 279 3541, mironenko vp53@gmail.com

² Державний вищий навчальний заклад «Придніпровська державна академія будівництва та архітектури»,
вул. Чернишевського, 24 а, Дніпро, 49600, Україна,
+380 67 849 4355, zimbaloat@gmail.com

МОБІЛЬНЕ ЖИТЛО ДЛЯ РЕКРЕАЦІЙНОГО ВИКОРИСТАННЯ В УМОВАХ ПОСТІНДУСТРІАЛЬНОГО ПРИДНІПРОВ'Я



Вступ. В постіндустріальний період розвитку суспільства, в умовах економічної глобалізації та високої соціальної мобільності, використання мобільного житла є актуальним та перспективним.

Проблематика. У соціально-економічних умовах сучасної України практичні переваги мобільних житлових технологій мають великі перспективи розвитку, особливо при організації рекреаційно-туристичної діяльності.

Мета. Дослідження можливостей використання рекреаційно-туристичного мобільного житла в умовах існуючого природно-ландшафтного фонду постіндустріального Придніпров'я.

Матеріали й методи. Використано комплексний методологічний підхід, що базується на застосуванні загальнонаукових та прикладних методів, насамперед, методи бібліографічний і порівняльно-історичний (архівна краєзнавча спадщина, сучасні наукові праці та нормативно-правова документація), а також, метод натурних обстежень та фотофіксації, експериментальне моделювання.

Результати. У складі комплексної природно-ландшафтної зони постіндустріального Придніпров'я існує значна кількість техногенно порушених територій. Але в разі припинення або суттєвого зниження антропогенного навантаження екологічний стан довкілля може бути оптимізовано, завдяки самовідтворенню природних ландшафтів або за допомогою штучних заходів з рекультивациі. Запропоновано проектні рішення щодо організації тимчасового мобільного житла для відпочинку у структурі потенційного природно-ландшафтного фонду регіону.

Висновки. Застосування рекреаційно-туристичного мобільного житла у безпечних зелених ландшафтах вбачається доцільним та перспективним функціонально-типологічним напрямком, оскільки організація рекреаційного житла у мобільній формі базується на екологічному підході, спрямованому на максимальне зниження антропогенного впливу та збереження природного довкілля.

Ключові слова: рекреаційно-туристичне мобільне житло, комплексна природно-ландшафтна зона постіндустріального Придніпров'я, мобільна форма організації рекреаційно-туристичної діяльності.

Мобільні житлові технології знайшли широке застосування у різних регіонах сучасного світу. Конструктивно-технологічні особливості пересувного житла дозволяють активно використовувати його, насамперед, для організації тимчасового проживання у місцях промислового освоєння територій та в галузі ка-

пітального будівництва, а також як житло в рекреаційно-туристичній галузі.

У соціально-економічних умовах сучасної України вивчення проблеми рекреаційно-туристичного використання об'єктів мобільної житлової індустрії наразі є доцільним, особливо, для організації дитячого та дорослого дозвілля в літній період.

Актуальність роботи пов'язана з проблемою розвитку мобільної форми рекреаційно-туристичного житла в умовах постіндустріального Придніпров'я, а саме, на територіях ландшафтів комплексної зеленої зони Дніпропетровсько-Дніпродзержинської промислово-міської агломерації.

Аналіз останніх публікацій свідчить, що питанням теорії та методології мобільної архітектурної форми присвячено значну кількість спеціальних досліджень у різних країнах світу. Науковим розробкам окремих аспектів сучасної мобільного житла присвячені дисертаційні роботи Хвилі І.К. (приділено увагу тенденції розвитку мобільного рекреаційного житла та визначенню типів архітектурно-конструктивних систем для різних ландшафтів України) [1], Панфілова О.В. (розглянуто питання формування мобільного житла для тимчасового перебування, зокрема в умовах вахтового методу роботи в суворох природно-кліматичних умовах півночі, а також концептуальні пропозиції щодо створення мобільних поселень майбутнього) [2], Економова І.С. (вивчено принципи формування малоповерхових житлових об'єктів на воді) [3], Поморова С.Б. (мобільне житло розглядається як житло компенсаційного типу для мешканців міст) [4], Тиманцевої Н.Л. (дослідження присвячено моделюванню житлового середовища в екстремальних умовах проживання) [5], Білнова Ю.І. (приділено увагу тентовим будівлям і спорудам) [6].

Нижче викладене дослідження є вивченням можливостей використання рекреаційно-туристичного мобільного житла в умовах наявного природно-ландшафтного фонду постіндустріального Придніпров'я.

Стародавня історія Придніпров'я, як і всієї степової України, нерозривно пов'язана з перебуванням кочових скотарських племен та застосуванням пересувного житла, насамперед, розміщеного на колісних транспортних засобах (найдавнішою археологічною знахідкою у Східній Європі, що має відношення до

колісного транспорту, вважаються візок з кургану Сторожова Могила (III тис. до н. е.) на Дніпропетровщині) [7].

Вагомий внесок у розвиток мобільного житла на колісній основі було зроблено у скіфський період. В епоху античності у степах Північного Причорномор'я набуло поширення кочівницьке пересувне житло двох основних типів: скіфське та сарматське, причому, скіфські кибитки відрізнялися великою варіабельністю конструктивно-планувальних рішень житлових кузовів, облаштованих на основі конічних і пірамідальних юрт, прямокутних і квадратних в плані) [8].

У середньовіччя, у Дикому Полі, де хвилі різних скотарсько-кочових етнічних групвань багаторазово змінювали одна одну, пересувне житло, особливо нерозбірне на колесах, постійно знаходилося у вжитку (археологічні свідчення, пов'язані з колісним транспортом, здебільшого, мають половецьке та татаро-монгольське походження; максимальна кількість знахідок виявлена на Дніпропетровщині) [9, 10].

Після вигнання татаро-монгольських завойовників кочівницьке скотарське мобільне житло на території України практично не застосовувалося (в подальшому, освоєння степового краю велось осілим населенням, переважно, переселенцями багатонаціонального етнічного складу), пересувне житло використовувалося, переважно, у військовому побуті у вигляді різних куренів і наметів.

Помітне формування нових конструктивно-технологічних типів мобільного житла на території сучасної України відбувалося вже за радянські часи й було пов'язане, як і загалом в СРСР, переважно, з галуззю капітального будівництва, на відміну від закордонної практики активного розвитку мобільного житла багатьох типологічних напрямків, зокрема, рекреаційно-туристичного мобільного житла, розміщеного на автомобільних транспортних засобах у вигляді різноманітних конструкцій кемперів та трейлерів.

В умовах сучасної України мобільне житло має обмежений функціонально-типологічний діапазон. Нормативно зафіксовано лише будівлі мобільні/інвентарні, що, значною мірою, мають застосування у будівництві або ж існує практика пристосування їх під дачне житло [11]. Такий популярний за кордоном типологічний напрямок як рекреаційно-туристичне мобільне житло, в Україні на сьогодні знаходиться у стані становлення, незважаючи на наявність величезного рекреаційного та екскурсійного потенціалу.

Але, на жаль, значна частина українських ландшафтних та історико-культурних цінностей належить до екологічно забруднених територій.

Дослідження рекреаційно-туристичних можливостей природних ландшафтів у промислових регіонах, зокрема в умовах порушення природного середовища внаслідок значного промислово-антропогенного навантаження, можна провести на прикладі Дніпропетровсько-Дніпродзержинської промислово-міської агломерації.

Індустріальну базу Дніпропетровсько-Дніпродзержинської промислово-міської агломерації було засновано в кінці XIX ст., з часом вона перетворила регіон на один з найбільш економічно й політично впливових центрів Російської імперії та СРСР.

У другій половині XIX ст. про Придніпровські землі говорили та писали як про «російську Каліфорнію» або «український Рур», де «наявні колосальні природні багатства, які потребують освоєння» [12]. Однак високого рівня життя населення було досягнуто невинновданою ціною — порушенням ландшафтно-ї екосистеми на урбанізованих територіях середнього Придніпров'я та, як результат, виникненням серйозних екологічних проблем.

Згідно з історичними даними, в перші десятиліття існування Катеринослава (Дніпропетровська, Дніпра) відбувався процес інтенсивної вирубки, оскільки місто будувалося на місці густого лісу, що широкою смугою тяг-

нувся правим берегом Дніпра, поблизу козацького поселення Половиця (перші спроби заснувати місто на лівобережжі в болотистих плавнях р. Самари не увінчалися успіхом) [13, 14].

Улюбленим місцем відпочинку катеринославців були ліси — Монастирський та Негрескула за три-чотири версти на південний захід від міста [13]. Також користувалися популярністю серед населення виїзди на численні острови на Дніпрі, для чого було налагоджено човнові переправи. Особливим місцем рекреаційно-оздоровчого відпочинку були прибережні ландшафти поблизу унікальних Дніпровських порогів, затоплених в 1932 р. під час будівництва ДніпроГЕСу в Запоріжжі.

Місто Кам'янське (Дніпродзержинськ) своїм стрімким розвитком зобов'язане Дніпровському заводу — лідеру металургійної галузі всієї царської Росії (раніше Варшавському сталеливарному заводу, знову відродженому в 1886 р., коли Варшавське підприємство разом з робітниками та службовцями було цілком перевезено на дніпровський берег неподалік від села Кам'янське, що мало запорізького походження) [12].

У 1880-90 х рр., у період бурхливого будівництва та введення в дію перших металургійних підприємств Дніпропетровсько-Дніпродзержинської агломерації беруть початок витоки сучасних екологічних проблем Придніпров'я. Саме тоді починає формуватися згубна система порушення санітарно-гігієнічних норм експлуатації виробництв з високим ступенем шкідливості (відсутність або недостатні параметри санітарно-захисних зон, скидання неочищених відходів в атмосферу й водні джерела, накопичення та зберігання шкідливих відходів у відстійниках, сховищах, відвалах в умовах, що не відповідають вимогам безпеки тощо).

До сьогодні значна частина житлової забудови Дніпропетровсько-Дніпродзержинської агломерації знаходиться в безпосередній близькості від великих промислових підпри-

емств з високим класом шкідливості — металургійних, хімічних, енергетичних, яких в місті Дніпро налічується понад 170, а в Кам'янському — 58 [15, 16].

Найбільш несприятливий екологічний стан склався на окремих територіях агломерації на правому березі Дніпра (згідно з даними екологічного паспорту м. Дніпро, близько 40 підприємств скидають стічні води безпосередньо у річку Дніпро та інші річки, у яружно-балочну мережу). Зелені ландшафти основного рекреаційного фонду й резерву знаходяться на лівобережжі, де значно менше проявляється техногенний вплив [17].

В умовах надмірного забруднення населених територій агломерації особливе значення має санітарна роль зелених насаджень, переважно видів, що зростали в цій місцевості з давніх часів. Сучасні дані біохімічних досліджень доказово свідчать про антимикробні та очищувальні властивості зелених ландшафтів: 1 м³ лісу містить в 200–300 разів менше бактерій, ніж 1 м³ території промислового міста; 1 га зелених насаджень здатний поглинути за період вегетації 5–10 тонн вуглекислого газу; 20–60 % сполук фтору; 14–65 тонн пилу і виділити в атмосферу 10–20 тонн кисню [16].

Комплексна зелена зона Дніпропетровсько-Дніпродзержинської агломерації просторово диференціюється на зелені ландшафти різної типології (характерні для великих урбаністичних утворень): структурні елементи зеленої зони розрізняють за ступенем оздоровчого, рекреаційного, господарського та санітарного використання; в складі зеленого комплексу знаходяться об'єкти природно-заповідного фонду та раритетні деревні насадження.

Найбільший рекреаційно-оздоровчий потенціал мають лісові масиви долинно-річкової місцевості Лівобережжя, що виконують роль захисних зелених поясів навколо міст Дніпро та Кам'янське (заплавні ліси, діброви, соснові бори, байраки). На Правобережжі, в умовах розвиненої яружно-балкової системи збереглися лише деякі невеликі ліси байрачного типу [17].



Рис. 1. Ліс та озеро на місці піщаних розробок біля острова Самарський (м. Дніпро)

Техногенно порушені землі в наслідок припинення або значного зниження антропогенного навантаження можуть бути відроджені, як завдяки самовідтворенню, так і штучним шляхом, при створенні рекультивованих ландшафтів.

Як приклад самовідновлення природних ландшафтів у межах Дніпропетровсько-Дніпродзержинської агломерації можна назвати:

- ✦ масиви зелених насаджень, які виростили за 20–30 років на місцях колишніх піщаних розробок в м. Дніпро біля острова Самарський (замість піщаних териконів зараз сформувалися густі зарості з верби, тополі, акації та обліпихи, в яких водяться представники традиційної фауни; в місцях виїмки піску утворилися озера, що представляють єдину водну систему з р. Самара) (рис. 1);
- ✦ природне заповнення ґрунтовими водами відпрацьованих кар'єрів і перетворення їх у мальовничі озера (наприклад, нині популярні місця відпочинку — Блакитне озеро в селі Єлизаветівка біля Кам'янського та озеро в парку ім. Леніна на житловому масиві Червоний Камінь в м. Дніпро, що навіть занесено до природно-заповідного фонду) (рис. 2) [18].

На жаль, на території Дніпропетровсько-Дніпродзержинської агломерації є техногенно порушені природні ландшафти, що являють собою серйозну екологічну небезпеку, оскільки



Рис. 2. Озеро у колишньому гранітному кар'єрі (парк ім. Леніна) (м. Дніпро)



Рис. 3. Зона відчуження навколо хвостосховища «Сухачівське-1»

ки розміщені відкритим способом на поверхні об'єкти є джерелами забруднення навколишнього середовища.

До найбільш небезпечних належать хвосто- та шламосховища (у Дніпропетровській області налічується близько 120 об'єктів складування й захоронення промислових відходів, з них 12 містять радіоактивні відходи; у 9 радіоактивно небезпечних сховищах, які розташовані між містами Дніпро та Кам'янське, поблизу селищ Сухачівка й Таромське, утворено 37 млн тонн радіоактивних відходів) (рис. 3) [19, 20].

Незважаючи на зовнішньо привабливий вигляд санітарно-захисних зон деяких хвостосховищ, (за 30 років після припинення скла-

дування відходів рослинний і тваринний світ відновився та відрізняється значною різноманітністю багатством, в порівнянні з сусідніми та сільськогосподарськими ландшафтами), дослідження ґрунту, що проводяться в останні роки, свідчать, про високу концентрацію радіонуклідів та важких металів, що значно перевищує фонові показники) [20].

Щодо хвостосховищ, то на сьогодні існують проекти приведення деяких з них до безпечного стану, проте роботи з їх рекультивациі радіоактивно небезпечні, оскільки передбачають перевезення радіоактивного шару автомобільним транспортом, під час якого, на жаль, неможливо уникнути потрапляння радіоактивних дрібнодисперсних частинок у повітряне середовище) [20].

В сучасних умовах постіндустріального Придніпров'я суттєве значення має розвиток культурно-рекреаційних можливостей ландшафтів в системі безпечної для здоров'я людей природного комплексу регіону та організація мережі туристично-оздоровчих закладів (за винятком заповідних територій). При цьому доцільним є застосування мобільних житлових технологій — введення мобільних житлових об'єктів в природне середовище базується на екологічному підході, спрямованому на максимальне зниження антропогенного навантаження.

Просторово-містобудівна організація мобільного житла рекреаційно-туристичної спрямованості може бути представлена наступними композиційними моделями:

1. *Компактно-комплексна* — у вигляді великого мобільного комплексу (понад 20–30 мобільних житлових об'єктів), серед яких можна виділити кілька основних типів:

✦ туристичні бази-паркінги мобільних модулів (кемпінги), що можуть формуватися мобільними житловими об'єктами, розміщеними на базі автомобільного шасі та каркасно-тендовими конструкціями;

✦ туристичні бази, що можуть формуватися мобільними житловими об'єктами блок-

контейнерного типу, не обладнаними колісною основою;

✦ комбіновані моделі (на базі різних сполучень автомобільного, наметового житла, та безколісних конструкцій).

2. *Компактно-групова* — у вигляді невеликого табору, що об'єднує до 8–10 мобільних житлових об'єктів.

3. *Лінійна* — у вигляді невеликої групи мобільних житлових об'єктів, розміщених вузькою смугою.

4. *Розосереджена* — у вигляді дисперсно розташованих на певній території житлових мобільних об'єктів.

5. *Поодинокі* — у вигляді окремо розміщеного мобільного житлового об'єкта (рис. 4).

Особливе значення має організація дитячого відпочинку в період літніх канікул (традиційна система піонерських таборів в сучасних умовах трансформувалася в дитячі табори відпочинку — оздоровчі, санаторні, спортивні, туристичні та ін., в яких, як правило, житлові корпуси або будиночки є стаціонарними будівлями, крім наметових містечок туристичного типу). Оскільки для дитячих таборів характерним є сезонний режим експлуатації (за винятком таборів санаторного типу), альтернативним варіантом могло б слугувати використання мобільної форми табірної облаштування (рис. 5).

Одним з перспективних напрямків розвитку рекреаційно-туристичного мобільного житла є створення системи аграрно-рекреаційних утворень — агропарків, метою яких є ознайомлення з процесом вирощування та виробництва сільськогосподарської продукції, можливість посиленої участі у ньому туристів, а також активний відпочинок і екзотичні для місця враження [21].

Також, у сучасному Придніпров'ї, в умовах розвиненої гідрологічної мережі басейну річки Дніпра, може активно застосовуватися плавуче рекреаційно-туристичне мобільне житло, наприклад, на плавучих основах — плотах. Однак, на сьогодні, рекреаційно-туристичне ос-



Рис. 4. Модель мобільного житлового рекреаційного об'єкта для дитячого літнього табору

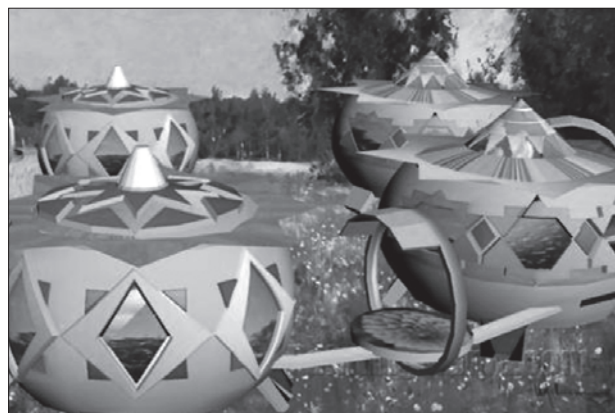


Рис. 5. Модель мобільної групи житлових об'єктів для дитячого літнього табору

воєння природних ландшафтів Придніпров'я пов'язане з низкою труднощів, суттєвими з яких є: недостатній розвиток інформаційно-ознайомчої діяльності, проблемність транспортної та пішохідної доступності, складність організації природоохоронного режиму, збалансованого з антропогенним навантаженням відвідувачів, низька культура деяких людей, часто спровокована відсутністю благоустрою (стежок, місць для відпочинку та прийому їжі тощо).

Результатом цього є слабкий розвиток наявного туристично-рекреаційного потенціалу, що не дозволяє мешканцям Придніпров'я

ефективно використовувати можливості зелених ландшафтів для оздоровлення та відновлення емоційного стану, а також, не використовується повною мірою така прибуткова частина місцевого бюджету як туристичний бізнес, що забезпечує значну частину бюджетних надходжень в більшості країн світу.

Таким чином, в умовах сучасної природно-ландшафтної системи постіндустріального

Придніпров'я використання мобільного житла рекреаційно-туристичного напрямку має реальні перспективи, оскільки мобільна форма організації тимчасового проживання у місцях відпочинку належить до потенційно екологічної, спрямованої на максимально дбайливе ставлення до навколишнього природного середовища та є зручною та економічно ефективною для людини.

СПИСОК ЛІТЕРАТУРИ

1. Хвилья И.К. *Особенности формирования мобильного рекреационного жилища (МРЖ) для условий Украины*: автореф. дис. ... канд. арх. Москва, 1994. 20 с.
2. Панфилов А.В. *Особенности формирования мобильного жилища для временного пребывания (конец XX — начало XXI в.)*: автореф. дис. ... канд. арх. Москва, 2013. 22 с.
3. Экономов И.С. *Принципы формирования малоэтажных жилых объектов на воде*: автореф. дис. ... канд. арх. Москва, 2004. 36 с.
4. Поморов С.Б. *Второе жилище горожан компенсационного типа*: автореф. дис. ... д. арх. Москва, 2005. 25 с.
5. Тиманцева Н.Л. *Принципы моделирования жилой среды в экстремальных условиях обитания*: автореф. дис. ... канд. арх. Москва, 2010. 21 с.
6. Блинов Ю.И. *Тентовые здания и сооружения (аспекты мягких покрытий и перспектив развития)*: автореф. дис. ... д. техн. наук. Москва, 1991. 48 с.
7. Тереножкин А.И. Курган Сторожова Могила. *Археология*. 1951. Т. 5. С. 239–241.
8. Бессонова С.С. *О скифских повозках. Древности степной Скифии*. Київ, 1982. С. 102–117.
9. Плетнева С.А. *Кочевники средневековья*. Москва, 1982. 186 с.
10. Эварницкий Д.И. *Доклад профессора Эварницкого о произведенных им раскопках курганов и исторических исследованиях*. Екатеринослав, 1904. 25 с.
11. ДСТУ Б В.2.2–22:2008 Національний стандарт України «Будинки мобільні (інвентарні). Загальні технічні умови». Київ, 2009. 14 с.
12. Слоневский А. *Игнатий Ясюкович. Имя в истории*. Днепропетровск, 2009. 219 с.
13. Акинфиев Ив.Як. *Растительность Екатеринослава в конце первого столетия его существования*. Ч. 1. Екатеринослав, 1889. 238 с.
14. Керничная Е.А., Старостин В.С. Ретроспективный анализ ландшафтно-планировочных особенностей освоения территории Днепропетровска. *Вісник Дніпропетровського університету. Геологія. Географія*. Вип. 4. Дніпропетровськ, 2002. С. 145–150.
15. Пасічний Г.В., Сердюк С.М. Геоекологічні моніторингові дослідження вмісту важких металів у ґрунтах техногенно змінених ландшафтів (на прикладі м. Дніпродзержинська). *Вісник Дніпропетровського університету. Геологія. Географія*. Вип. 4. Дніпропетровськ, 2002. С. 161–166.
16. *Экология мегаполиса. Экологические аспекты промышленного развития Днепропетровска*. Под общей редакцией Куличенко И. И. Днепропетровск, 2002. 368 с.
17. Павлов В.О., Переметчик М.М., Колотенко В.П., Шевченко Б.Є. *Екологічний паспорт міста Дніпропетровська*. Дніпропетровськ, 2000. 112 с.
18. Манюк Вадим, Манюк Володимир. *Пам'ятки природи Дніпропетровської області*. Дніпропетровськ, 2011. 60 с.
19. Панченко А.Ф., Нечипоренко Л.Г., Жалдак Д.Н. Приведение территории хвостохранилища «Сухачевское-1» в экологически безопасное состояние. Технично-экономическое обоснование. Том 2. Оценка воздействия на окружающую среду. Днепропетровск, 2011. 241 с.
20. Шматков Г.Г., Серебряная М.Э., Анищенко О.Л. Оценка распространения тяжелых металлов от хвостохранилища отходов переработки урановых руд. *Вісник Дніпропетровського університету. Геологія. Географія*. Вип. 4. Дніпропетровськ, 2002. С. 64–70.
21. Мирошниченко А.А. *Аграрно-рекреационные зоны в Украине*. Днепропетровск, 1998. 178 с.

Стаття надійшла до редакції 01.05.18

REFERENCES

1. Hvyilya, I. K. (1994). *Osobennosti formirovaniya mobilnogo rekreatsionnogo zhilisha (MRZh) dlya usloviy Ukrainyi*: avtoref. dis. ... kand. arh. Moskva. 20 s. [in Russian].
2. Panfilov, A. V. (2013). *Osobennosti formirovaniya mobilnogo zhilisha dlya vremennogo prebyvaniya (konets XX – nachalo XXI v.)*: avtoref. dis. ... kand. arh. Moskva. 22 s. [in Russian].
3. Ekonomov, I. S. (2004). *Printsipy formirovaniya maloetazhnykh zhilykh ob'ektov na vode*: avtoref. dis. ... kand. arh. Moskva. 36 s. [in Russian].
4. Pomorov, S. B. (2005). *Vtoroe zhilische gorozhan kompensatsionno tipa*: avtoref. dis. ... d. arh. Moskva. 25 s. [in Russian].
5. Timantseva, N. L. (2010). *Printsipy modelirovaniya zhiloy sredy v ekstremalnykh usloviyakh obitaniya*: avtoref. dis. ... kand. arh. Moskva. 21 s. [in Russian].
6. Blinov, Yu. I. (1991). *Tentovyye zdaniya i sooruzheniya (aspekty myagkikh pokrytiy i perspektiv razvitiya)*: avtoref. dis. ... d. tehn. nauk. Moskva. 48 s. [in Russian].
7. Terenozhkin, A. I. (1951). Kurgan Storozhova Mogila. *Arheologiya*, 239–241 [in Russian].
8. Bessonova, S. S. (1982). O skifskikh povozkakh. *Drevnosti stepnoy Skifii*. S. 102–117. [in Russian].
9. Pletneva, S. A. (1982). *Kochevniki srednevekovya*. Moskva. 186 s. [in Russian].
10. Evarnitskiy, D. I. (1904). *Doklad professora Evarnitskogo o proizvedennykh im raskopkakh kurganov i istoricheskikh izsledovaniyakh*. Ekaterinoslav. 25 s. [in Russian].
11. DSTU B V.2.2–22:2008 Natsionalniy standart Ukrainy «Budinki mobilni (Inventarni). Zagalni tehnicni umovi». Kyiv, 2009. 14 s. [in Ukrainian].
12. Slonevskiy, A. (2009). *Ignatiy Yasyukovich. Imya v istorii*. Dnepropetrovsk. 219 [in Russian].
13. Akinfiyev, Iv. Yak. (1889). *Rastitelnost Ekaterinoslava v kontse pervogo stoletiya ego suschestvovaniya*. Ch. 1. Ekaterinoslav. 238 s. [in Russian].
14. Kernichnaya, E. A., Starostin, V. S. (2002). Retrospektivnyy analiz landshaftno-planirovochnykh osobennostey osvoiniya territorii Dnepropetrovska. *Visnik Dnipropetrovskogo universitetu. Geologiya. Geografiya*. Vip. 4. Dnipropetrovsk, 2002. 145 – 150. [in Russian].
15. Pasichniy, G. V., Serdyuk, S. M. (2002). Geoekologichni monitoringovi doslidzhennya vmistu vazhkykh metaliv u gruntah tehnogenno zminenih landshaftiv na prikladi m. Dniprodzerzhinska) *Visnik Dnipropetrovskogo universitetu. Geologiya. Geografiya*. Vip. 4. Dnipropetrovsk. S. 161–166. [in Russian].
16. Ekologiya megapolisa. *Ekologicheskie aspekty promyshlennogo razvitiya Dnepropetrovska*. (2002). Pod obschey redaktsiye Kulichenko I. I. 368 s. [in Russian].
17. Pavlov, V. O., Peremetchik, M. M., Kolotenko, V. P., Shevchenko, B. E. (2000). *Ekologichniy pasport mista Dnipropetrovska*. Dnipropetrovsk. 112 s. [in Ukrainian].
18. Manyuk Vadim, Manyuk Volodimir. (2011). *Pam'yatki prirodi Dnipropetrovskoy oblasti*. Dnipropetrovsk. 60 s. [in Ukrainian].
19. Panchenko, A. F., Nechiporenko, L. G., Zhaldak, D. N. (2011). Privedenie territorii hvostohranilisha «Suhachevskoe-1» v ekologicheski bezopasnoe sostoyanie. Tehniko-ekonomicheskoe obosnovanie. Tom 2. *Otsenka vozdeystviya na okruzhayushchuyu sredu*. Dneprodzerzhinsk. 241 s. [in Russian].
20. Shmatkov, G. G., Serebryanaya, M. Z., Anischenko, O. L. (2002). Otsenka rasprostraneniya tyazhelykh metallov ot hvostohranilisha othodov pererabotki uranovykh rud. *Visnik Dnipropetrovskogo universitetu. Geologiya. Geografiya*. Vip. 4. Dnipropetrovsk. 64–70. [in Russian].
21. Miroshnichenko, A. A. (1998). *Agrarno-rekreatsionnyye zony v Ukraine*. Dnepropetrovsk. 178 s. [in Russian].

Received 01.05.18

Mironenko, V.P.¹, and Tsybalova, T.A.²

¹ Kharkiv National University of Construction and Architecture,
40, Sumska St., Kharkiv, 61002, Ukraine,
+380 97 279 3541, mironenko vp53@gmail.com

² Prydniprovsk State Academy of Construction and Architecture,
24-a, Chernyshevsky St., Dnipro, 49600, Ukraine,
+380 67 849 4355, zimbaloat@gmail.com

MOBILE HOUSING FOR RECREATIONAL USE IN POST-INDUSTRIAL PRYDNIPROVIA

Introduction. In the post-industrial period of the society development, under the conditions of economic globalization and a high social mobility, the use of mobile housing is a relevant and promising direction.

Problem Statement. In the socio-economic conditions of modern Ukraine, the practical and advantageous mobile residential technologies have great prospects for the development, especially through organizing recreational and tourist activities.

Purpose. To study the opportunities for using recreational and tourist mobile housing in the the existing natural-landscape fund of the post-industrial Prydniprovia.

Materials and Methods. An integrated methodological approach, general scientific and applied methods, including, bibliographic and comparative historical methods (archived local historical heritage, modern scholarly research publications and regulatory documentation), field surveys and photographing, experimental modeling.

Results. In the natural-landscape zone of post-industrial Prydniprovia region, there are many lands disturbed by man-induced load. However, in the case of its termination or significant reduction, the ecological state of the environment can be optimized. Design solutions for the organization of temporary mobile housing for recreation in the structure of potential natural-landscape fund of the region have been offered.

Conclusions. The use of recreational and tourist mobile housing in safe green landscapes seems to be an expedient and promising functional typological direction, because the organization of recreational housing in the mobile form is based on an environment friendly approach that aims at maximally reducing the man-induced load and preserving the natural environment.

Keywords: recreational and tourist mobile housing, complex natural-landscape zone of post-industrial Prydniprovia, mobile organization of recreational and tourist activities.

В.П. Мироненко¹, Т.А. Цымбалова²

¹ Государственное высшее учебное заведение «Харьковский национальный университет строительства и архитектуры»,
ул. Сумская, 40, Харьков, 61002, Украина,
+380 97 279 3541, mironenko vp53@gmail.com

² Государственное высшее учебное заведение «Приднепровская государственная академия строительства и архитектуры»,
ул. Чернышевского, 24-а, Днепр, 49600, Украина,
380 67 849 4355, zimbaloat@gmail.com

МОБИЛЬНОЕ ЖИЛЬЕ ДЛЯ РЕКРЕАЦИОННОГО ИСПОЛЬЗОВАНИЯ В УСЛОВИЯХ ПОСТИНДУСТРИАЛЬНОГО ПРИДНЕПРОВЬЯ

Введение. В постиндустриальный период развития общества, в условиях экономической глобализации и высокой социальной мобильности, использование мобильного жилья является актуальным и перспективным.

Проблематика. В социально-экономических условиях современной Украины практические преимущества мобильных жилых технологий имеют большие перспективы развития, особенно при организации рекреационно-туристической деятельности.

Цель. Исследование возможностей использования рекреационно-туристического мобильного жилья в условиях существующего природно-ландшафтного фонда постиндустриального Приднепровья.

Материалы и методы. Использован комплексный методологический подход, основанный на применении общенаучных и прикладных методов, прежде всего, методы библиографический и сравнительно-исторический (архивное

краєведческое наследие, современные научные работы и нормативно-правовая документация), а также метод натурных обследований и фотофиксации, экспериментальное моделирование.

Результаты. В составе комплексной природно-ландшафтной зоны постиндустриального Приднeпровья существует много техногенно нарушенных территорий. Но в случае прекращения или значительного снижения антропогенной нагрузки экологическое состояние окружающей среды может быть оптимизировано, благодаря самовозрождению природных ландшафтов или с помощью проведения искусственных мероприятий по рекультивации. Предложены проектные решения по организации временного мобильного жилья для отдыха в структуре потенциального природно-ландшафтного фонда региона.

Выводы. Применение рекреационно-туристического мобильного жилья в безопасных зеленых ландшафтах представляется целесообразным и перспективным функционально-типологическим направлением, поскольку организация рекреационного жилья в мобильной форме базируется на экологическом подходе, направленном на максимальное снижение антропогенного воздействия и сохранение природной среды.

Ключевые слова: рекреационно-туристическое мобильное жилье, комплексная природно-ландшафтная зона постиндустриального Приднeпровья, мобильная форма организации рекреационно-туристической деятельности.