

## **Інституційно-структурні засади розвитку підприємницьких функцій міста Львова**

*Проаналізовані тенденції розвитку підприємницького сектора міста Львова та проведено трендові прогнозування його розвитку. Виявлені інституційні проблеми розвитку підприємництва великого міста та надано рекомендації з активізації метрополійних підприємницьких функцій. Ключові слова: підприємництво, місто, регіон, тенденція, тренд, динаміка, інституційна підтримка, Львів.*

Постановка проблеми. Підприємницький сектор великих міст є основним джерелом економічного та соціального розвитку міських громад. З огляду на це сприяння розвитку підприємницьких функцій великих міст є одним з провідних напрямів діяльності муніципальних органів влади, що потребує відповідного організаційно-економічного та інституційно-правового забезпечення, формування якого є важливою науковою та прикладною проблемою.

Аналіз останніх досліджень і публікацій. Проблема розвитку та регулювання підприємництва в Україні присвячені дослідження вітчизняних вчених З.С. Варналія, А.С. Гальчинського, В.М. Геєця, М.І. Долішнього, М.А. Козоріз, О.Є. Кузьміна, Ю.В. Макогона, М.І. Мельник, А.І. Мокія, А.С. Філіпенка та ін. Проте перманентні господарські та інституційні перетворення останніх десятиліть, зокрема зміна структурної динаміки розвитку підприємництва великих міст потребують продовження та розширення досліджень у цьому напрямі.

Метою статті є виявлення тенденцій розвитку підприємницького сектора міста Львова та надання практичних рекомендацій щодо інституційного забезпечення сприяння розвитку підприємництва великого міста та посилення на цій основі його метрополійних функцій.

Виклад основного матеріалу. Аналіз розвитку підприємницького сектора міста Львова базується на статистичній інформації з бази даних офіційного сайту Головного управління статистики у Львівській області і охоплює період з 2004 по 2012 рр. Основними моделями, які були використані для виявлення тенденцій розвитку підприємницького сектора Львова є трендові моделі різних видів, в тому числі модель експоненційного згладжування.

© *М.В. Максимчук*, 2013.

Порівняльна динаміка продуктивності підприємницького сектора Львівської області та міста Львова наведена на рис. 1-2. З 2004 р. спостерігається доволі стабільне зростання обсягів реалізованої промислової продукції як на рівні області, так і в її адміністративному центрі. Прогностичні оцінки економічних експертів та профільних аналітичних інституцій дають підставу для зменшення прогнозованих обсягів виробництва підприємницького сектора на 2013 р. на рівні 94-96% від попереднього року.

Частка малих підприємств у загальних обсягах виробництва підприємництва динамічно змінювалась, досягаючи максимумів у 2006-2007 рр. Після цього періоду відбувалося її поступове зменшення до 2011 р., а відтоді спостерігається повільне зростання, що може свідчити про процеси структурних змін, що відбуваються в економіці області та міста.

На основі використання трендового методу прогнозування побудовано лінійний, поліноміальний та ступеневий тренди зміни частки малих підприємств на період до 2015 р. з представленням відповідних аналітичних функціональних залежностей (рис. 1-2). З ілюстрації видно, що частка малих підприємств в обсягах реалізованої промислової продукції підприємницького сектора стабільно зростає, і у 2015 р. знаходиться в межах 23-24% для Львівської області, і в межах 21-23% для міста Львова.

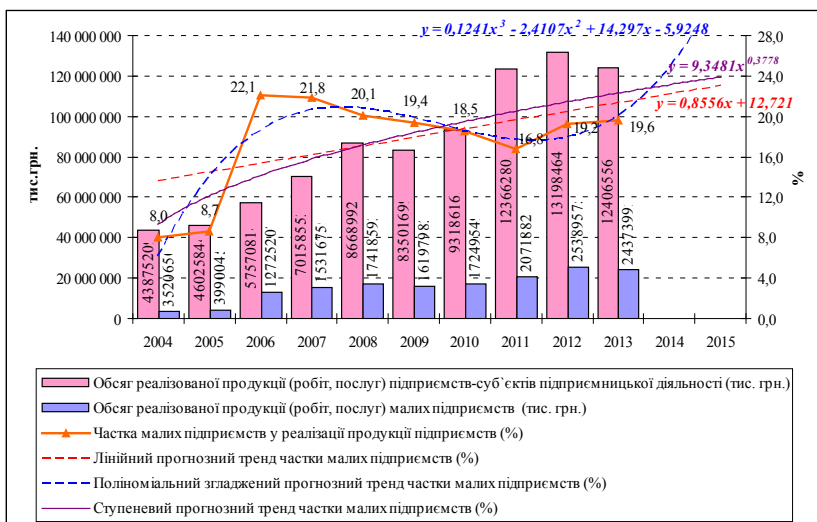


Рис. 1. Динаміка обсягів реалізованої продукції підприємницьким сектором Львівської області, в тому числі малими підприємствами з прогнозом їх частки до 2015 р. (Розраховано за: [3-4])

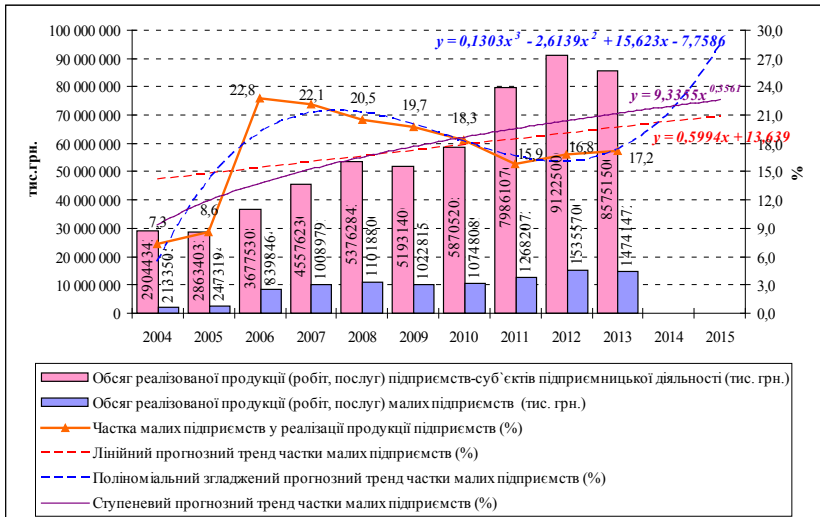


Рис. 2. Динаміка обсягів реалізованої продукції підприємницьким сектором міста Львова, в тому числі малими підприємствами з прогнозом їх частки до 2015 р. (Розраховано за: [3; 4])

Аналіз динаміки обсягів підприємницького сектора Львівщини та Львова свідчить про те, що в період з 2004 по 2012 рр. сектор знаходився на висхідній стадії розвитку. Після 2012 р. він може перейти до повільної низхідної стадії, яка супроводжуватиметься стагнаційними явищами. Це доволі небезпечна тенденція, яка потребуватиме особливої уваги муніципальної влади.

З огляду на виявлені тенденції необхідно буде реалізовувати відповідні антициклічні заходи політики сприяння розвитку підприємництва, серед яких: збільшення державних та місцевих видатків з одночасним зменшенням податкового та регуляторного навантаження на бізнес, а також розширення місцевих видатків на інфраструктурну та інституційну підтримку розвитку підприємницького сектора. Основне завдання – не допустити випереджаючого зниження попиту на підприємницьку продукцію та ресурси для її виготовлення, пов'язаного з негативними інвестиційними очікуваннями підприємців, спричиненими загальною рецесією виробництва.

Прогнозоване розширення частки малого бізнесу в структурі підприємницького сектора міста Львова потребує відповідного покращання організаційного забезпечення, створення нових та удосконалення

вже існуючих інституційних форм підтримки та сприяння розвитку підприємництва на муніципальному рівні.

Поряд із прогнозованим розширенням частки продукту малих підприємств міста Львова слід звернути увагу на рівень продуктивності у підприємницькому секторі в розрізі великих, малих, середніх та мікропідприємств (рис. 3).

Якщо прийняти за 100% рівень продуктивності у підприємницькому секторі в цілому, то продуктивність у групі великих підприємств становитиме 90,6%, середніх – 139,0%, малих – 63,9%, мікропідприємствах – 52,7%. Як видно з наведених показників найбільш продуктивною є робота середніх підприємств, яка перевищує середній рівень продуктивності підприємницького сектора на 39,0%. За ними зі значним відривом ідуть великі, малі та мікропідприємства, відставання яких від середнього рівня продуктивності складає відповідно 9,4%, 36,1% та 47,3%.

Важливим соціальним наслідком функціонування підприємницького сектора економіки міста є рівень зайнятості населення. Аналіз динамічного ряду кількості найманих працівників у підприємницькому секторі дозволяє зробити лінійний трендовий прогноз до 2015 р. (рис. 4). Трендове рівняння розвитку процесу, наведене на ілюстрації, висвітлює доволі песимістичну картину, оскільки щорічне скорочення найманих працівників

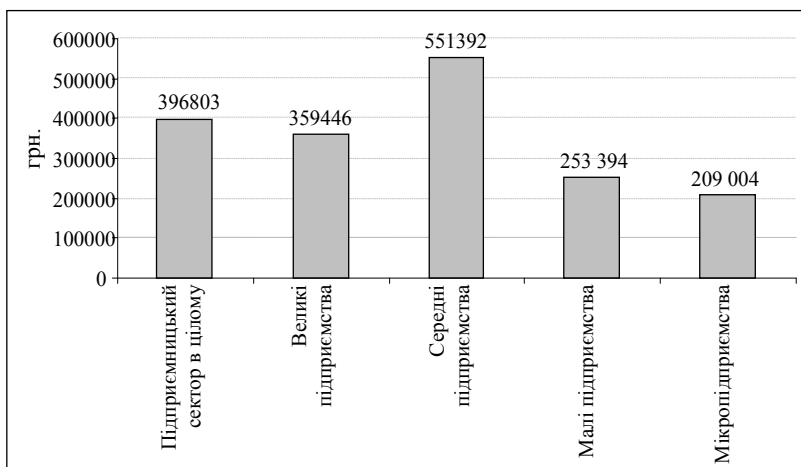


Рис. 3. Продуктивність у підприємницькому секторі міста Львова у 2012 р.  
(грн. реалізованої продукції на 1 зайнятого працівника)  
(Розраховано за: [3; 4])

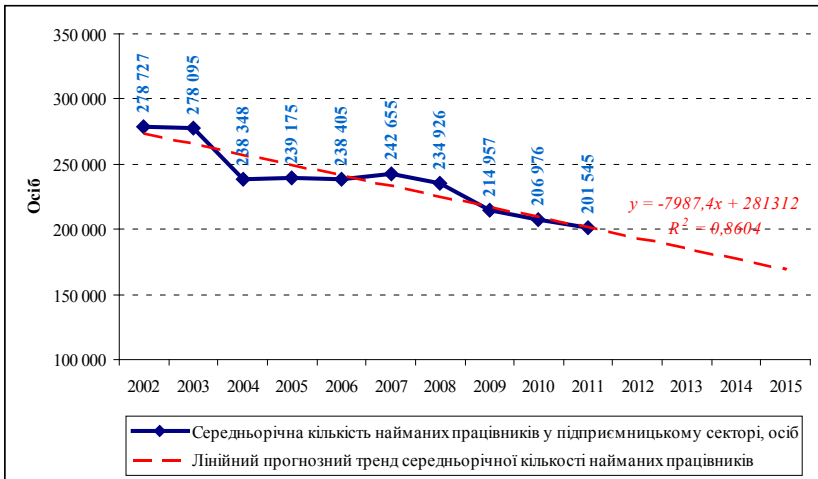


Рис. 4. Середньорічна кількість найманих працівників у підприємницькому секторі міста Львова у 2002-2011 рр. із трендовим прогнозом до 2015 р., осіб (Розраховано за: [3, 4])

підприємницького сектора в місті, відповідно до здійсненого прогнозу, становить 7-8 тис. осіб з урахуванням достовірності прогнозу на рівні 86%.

З огляду на представлений на рис. 4 тренд муніципальним органам влади слід зосередитися на зниженні ризиків втрати роботи для 3-5% від загальної чисельності зайнятих у підприємницькому секторі щорічно. Це доволі високі ризики, оскільки розмір втрат зайнятості може суттєво вплинути на розмір безробіття в місті, перевівши цей індикатор у категорію рівня «вище природного». До певної міри така втрата зайнятості у секторі підприємств може бути компенсована збільшенням само зайнятості, яка проявлятиметься у зростанні чисельності приватних підприємців. Проте така тенденція може бути лише тимчасовою, оскільки у довготривалому періоді самозайняті підприємці не зможуть забезпечити необхідних потенційних темпів розвитку економіки міста, як з точки зору виробленого продукту, так і з точки зору надходжень до бюджету.

Зниження чисельності зайнятих у підприємницькому секторі міста є одним із можливих факторів зменшення обсягів реалізованої продукції підприємництва міста, починаючи з 2013 р. (рис. 5).

Прогнозний тренд, побудований на основі використання методу послідовного експоненційного згладжування дає такі значення, які симетрично відповідають рокам підйому реалізованої продукції

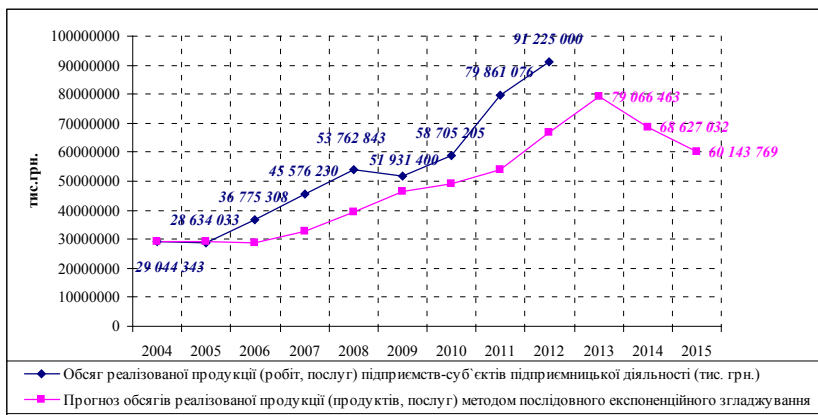


Рис. 5. Обсяг реалізованої продукції (робіт, послуг) підприємств-суб'єктів підприємницької діяльності (тис. грн.) міста Львова у 2004-20012 рр. із прогнозом до 2015 р. (Розраховано за: [3, 4])

(2009-2001 рр.), проте характеризуються спадними тенденціями. Рік президентських виборів (2015 р.) є тим горизонтом подій, за яким використання короткотермінових трендових прогнозів, складених на основі дотримання умови «незмінності всіх інших змінних, крім фактора часу» є недоцільним.

**Висновки.** Підсумовуючи викладений вище матеріал слід зазначити, що в цілому розвиток підприємництва міста Львова засвідчує його значну питому вагу у загальних показниках розвитку підприємства області, що може свідчити про значний рівень підприємницьких метрополійних функцій, які виконує місто.

Кількісні параметри розвитку підприємництва Львова в основному відповідають загальнодержавним тенденціям розвитку підприємництва, виявленим, зокрема, у дослідженнях М.І. Мельник [1, с. 119-132]. Тут також, як і в Україні в цілому, спостерігається невідповідність кількісних ознак розвитку та якісних оцінок, зорієнтованих на європейські стандарти підприємницької діяльності. З огляду на це підприємницьке середовище Львова потребує інституційних змін в напрямі формування європейських норм і правил ведення бізнесу, активізації в цих процесах громадської складової регулювання, поряд із державним регулюванням та ринковим саморегулюванням.

З метою збереження метрополійного статусу міста Львова та розширення його підприємницьких метрополійних функцій муніципальним органом

влади слід проводити політику сприяння розвитку підприємництва в місті, спрямовану на лібералізацію підприємницького середовища та зменшення регуляторного впливу на розвиток цього сектора міського господарства.

Вагомим інституційним стимулятором розвитку підприємницького середовища на муніципальному рівні може стати підписання Угоди про Асоціацію з ЄС, реалізація якої потребуватиме імплементації до інституційного поля України відповідних норм та стандартів.

#### Список використаних джерел

1. Мельник М.І. Формування бізнес середовища України в умовах інституційних трансформацій / М.І. Мельник ; НАН України. Ін-т регіон. дослідж. – Львів, 2012. – 568 с.
2. Орлова В.О. Розвиток малого бізнесу: сучасні реалії та нові напрями державної політики / В.О. Орлова // Економічний часопис ХХІ. – 2013. – №5-6. – С. 18-20.
3. Офіційний сайт Головного управління статистики Львівської області Львівської області. База даних. – Режим доступу : [lv.ukrstat.gov.ua/ukr/about/helpinfo.php](http://lv.ukrstat.gov.ua/ukr/about/helpinfo.php)
4. Статистичний щорічник міста Львова за 2012 рік. – Львів : ГУСЛЮ, 2012. – 230 с.
5. Статистичний щорічник. Райони та міста Львівської області. 1 частина. – Львів : ГУСЛЮ, 2013. – 270 с.

#### **Максимчук М.В. Институционально-структурные основы развития предпринимательских функций города Львова.**

*Проанализированы тенденции развития предпринимательского сектора города Львова и проведено трендовое прогнозирование его развития. Выявлены институциональные проблемы развития предпринимательства большого города и даны рекомендации по активизации метрополийных предпринимательских функций.*

*Ключевые слова: предпринимательство, город, регион, тенденция, тренд, динамика, институциональная поддержка, Львов.*

#### **Maksymchuk M.V. Institutional and structural bases of Lviv' entrepreneurial functions development.**

*Trends in the development of Lviv' business sector are analyzed and trending forecast of its development is conducted. Institutional problems of the big city business are identified and recommendations for enhancing metropolitan entrepreneurial functions are given.*

*Keywords: business, city, region, trend, dynamics, institutional support, Lviv.*