

А. М. Гуменюк

Регіональна політика регулювання ринку праці та міграції трудових ресурсів в контексті зміцнення економічної безпеки

Досліджуються проблеми формування регіональної політики регулювання ринку праці та міграції трудових ресурсів. Визначений взаємозв'язок між структурно-інституціональними зрушеннями, ринком праці, трудовою міграцією та їхньому сукупному впливу на економічну безпеку Карпатського економічного району.

Ключові слова: структурно-інституціональні зрушення, зовнішня трудова міграція, ринок праці, демографічна ситуація, економічна безпека регіону.

Постановка проблеми. Взаємозв'язок структурно-інституціональних змін у господарському комплексі регіону в аспекті зайнятості, міжнародної трудової міграції та економічної безпеки – це вагомі передумови економічного і соціального розвитку. Трансформація матеріально-технічного базису виробництва, продуктивних сил і перехід до оптимальної структури економіки супроводжується зрушеннями в структурі зайнятості населення в галузях, сферах і секторах регіональної економіки. Структура зайнятості формується в результаті зрушень у матеріальній базі виробництва, зміни галузевої структури економіки, дії інших чинників.

Аналіз останніх досліджень і публікацій. Дослідженню сучасних тенденцій в міграційних процесах присвячено праці провідних вітчизняних вчених Е. Лібанової, С. Пирожкова, О. Малиновської, О. Грішної, О. Позняка, І. Прибиткової. Взаємозв'язок економічного зростання та структурних проблем, які стоять перед українською економікою, досліджувався Б. Данилишином, А. Гальчинським, І. Лукіновим, О. Пустовойт, Л. Федуловою, А. Чухно, В. Чистиліном, Л. Шостак. Інституціональний підхід до аналізу проблем трудових ресурсів, ринку праці застосовуються у працях Р. Капелюшнікова, В. Гімпельсона, Д. Ліппольда, Д. Богині, В. Брича, В. Онікієнка. Проте, потребує досліджень вплив структурно-інституціональних зрушень в економіці регіону, зовнішньої трудової міграції на ринок праці і економічну безпеку регіону.

Метою статті є визначення взаємодії та вплив структурно-інституціональних зрушень, ринку праці та міграції трудових ресурсів на економічну безпеку регіону.

© А. М. Гуменюк, 2013.

Виклад основного матеріалу. Для виявлення взаємозв'язку між структурними зрушеннями за секторами економіки і міграційними процесами в регіоні проаналізуємо інтенсивність змін структури наявного та зайнятого населення, інтенсивність структурних змін зайнятості та валового регіонального продукту за видами економічної діяльності з використанням трисекторної моделі Кларка-Фішера (первинний сектор – це сільське господарство, мисливство, лісове господарство; вторинний сектор – промисловість, будівництво, діяльність транспорту та зв'язку; третинний сектор – торгівля, діяльність готелів та ресторанів, фінансова діяльність, операції з нерухомим майном, державне управління, освіта, охорона здоров'я).

Інтенсивність структурних зрушень оцінимо за середнім квадратичним відхиленням елементів структури регіональної економіки:

$$\delta_d = \sqrt{\frac{\sum_{i=1}^n (d_{j1} - d_{j0})^2}{m}} \quad (1)$$

де: d_{j0}, d_{j1} – частки відповідно базисного та поточного періоду;
 m – число складових елементів; $j=1, m$.

Аналіз інтенсивності змін частки в чисельності наявного та зайнятого населення дозволяє окреслити такі тенденції. Для Закарпатської та Івано-Франківської областей динаміка інтенсивності змін структури зайнятого населення після значного підйому у 2003 році (Закарпатська область – 10,7; Івано-Франківська – 10,1) має тенденцію до зниження та майже вирівнювання з наявним населенням у 2008-2009 рр., у 2010-2011 рр. величини наявного населення перевищували зайнятого, що вказує на тяжіння до певної «стійкої» структури розподілу населення цих областей (рис. 1, 2).

Підйом інтенсивності змін структури зайнятого населення у 2003 році свідчить, що поява нових економічних умов діяльності підприємств ініціювали процес руху населення і трудових ресурсів на території з менш жорсткими соціально-економічними умовами. Подальше уповільнення цього показника пов'язано з досягненням певної «умовної рівноваги» як результату, перш за все, адаптації населення до нової суспільно-економічної ситуації. Аналогічні процеси відбувалися у Львівській області, де протягом 2003-2007 рр. зростання інтенсивності змін зайнятого населення вказувало на пошук кращих умов праці в інших регіонах. Проте, за 2008-2011 рр. відбувався процес стабілізації структури розподілу населення (рис. 3). В Чернівецькій обл. відбувається значне зростання інтенсивності зайнятого населення з 4,45 у 2002 р. до 20,0 у 2011 р., що засвідчує нестійкість структури розподілу населення, та пошуку трудових ресурсів інших ринків праці (рис. 4).

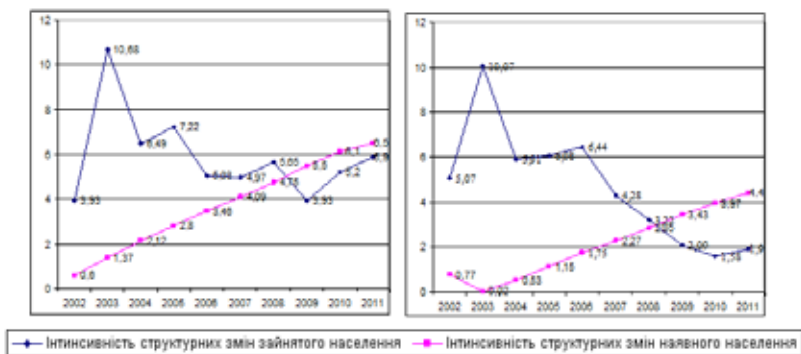


Рис. 1-2. Динаміка інтенсивності змін структури наявного та зайнятого населення Закарпатської та Івано-Франківської областей, 2002-2011 рр. (Складено автором на основі джерел: [1-4])

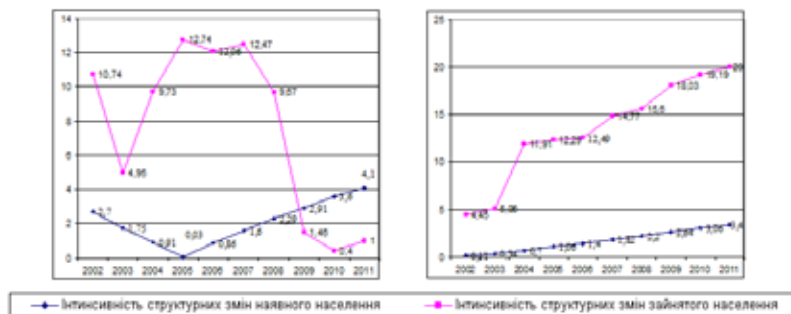


Рис. 3-4. Динаміка інтенсивності змін структури наявного та зайнятого населення Львівської та Чернівецької областей, 2002-2011 рр. (Складено автором на основі джерел: [5-8])

Компаративний аналіз динаміки інтенсивності змін структури зайнятого населення та розподілу валового регіонального продукту (ВРП) у секторах економіки областей Карпатського економічного району доводить до таких висновків. Протягом періоду 2002-2011 рр. спостерігаються регіональні особливості змін структури зайнятого населення та ВРП за секторами економіки (рис. 5, 6).

Зокрема, в Закарпатській області інтенсивність змін структури зайнятості в первинному секторі пов'язана із зростанням інтенсивності змін секторної структури ВРП. Зміни інтенсивності структури зайнятого

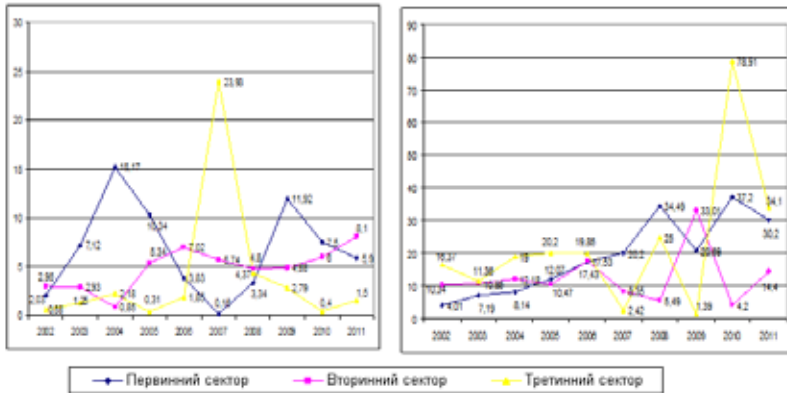


Рис. 5-6. Динаміка інтенсивності змін структури зайнятого населення та темпів зростання ВРП за секторами економіки Закарпатської області, 2002-2011 рр. (Складено автором на основі джерел: [2; 7; 8; 4])

населення у вторинному та третинному секторах рівномірніше, за винятком 2007 р., що пов'язано з інтенсивністю змін секторної структури ВРП. У Івано-Франківській області спостерігалася значна динаміка інтенсивності зміни структур зайнятого населення в первинному та вторинному секторах і стимулювала трудові ресурси до переміщення у інші сектори із значною динамікою інтенсивності змін секторної структури ВРП (рис. 7, 8).

У Львівській області відбувалася зростаюча динаміка інтенсивності зміни структури зайнятості у всіх секторах економіки одночасно, тобто мобільності трудових ресурсів властиве внутрішньо-регіональне переміщення. Подібна тенденція, певною мірою, впливає і на стрибкоподібну динаміку інтенсивності змін секторної структури ВРП (рис. 9, 10).

Для Чернівецької області характерна зростаюча динаміка інтенсивності змін структури зайнятого населення у первинному секторі економіки, при цьому переміщення трудових ресурсів в інші сектори та області зумовило зниження інтенсивності змін секторної структури ВРП (рис. 11, 12). Вторинний і третинний сектори економіки характеризуються незначними змінами інтенсивності структури зайнятості, що забезпечило зростаючу динаміку інтенсивності змін секторної структури ВРП у вторинному секторі та стрибкоподібний характер інтенсивності змін структури у третинному секторі.

Проведений аналіз динаміки інтенсивності змін структури регіонального ринку трудових ресурсів (наявне та зайняте населення) та секторної

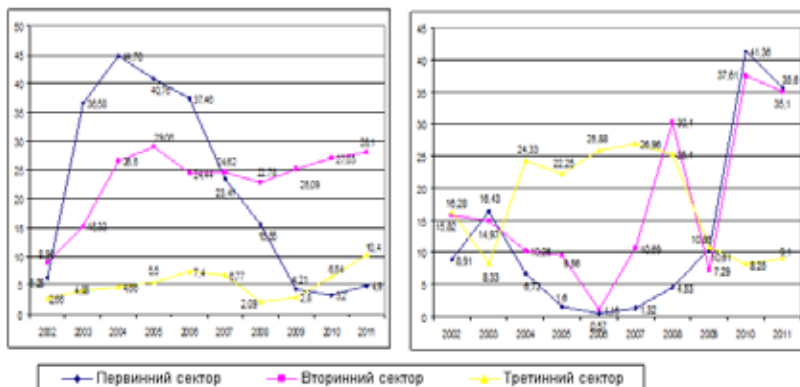


Рис. 7-8. Динаміка інтенсивності змін структури зайнятого населення та темпів зростання ВРП за секторами економіки Івано-Франківської області, 2002-2011 рр. (Складено автором на основі джерел: [3; 7; 8; 4])

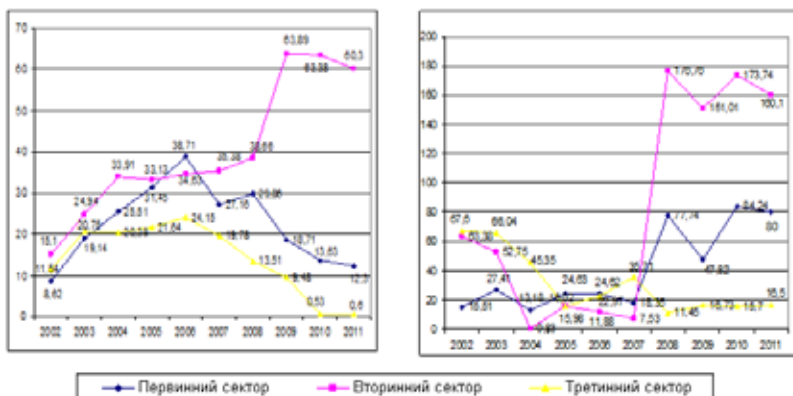


Рис. 9-10. Динаміка інтенсивності змін структури зайнятого населення та темпів зростання ВРП за секторами економіки Львівської області, 2002-2011 рр. (Складено автором на основі джерел: [5; 7; 8; 4])

структури ВРП за секторами, дозволяє зробити висновок про динамізм та інтенсивність взаємовідношень елементів регіональної економіки. Можна припустити, що на інтенсивність змін у структурі зайнятого населення та секторної структури ВРП істотно впливають тенденції зовнішньої міграції, особливо на ринок праці та безпеку регіональної економіки.

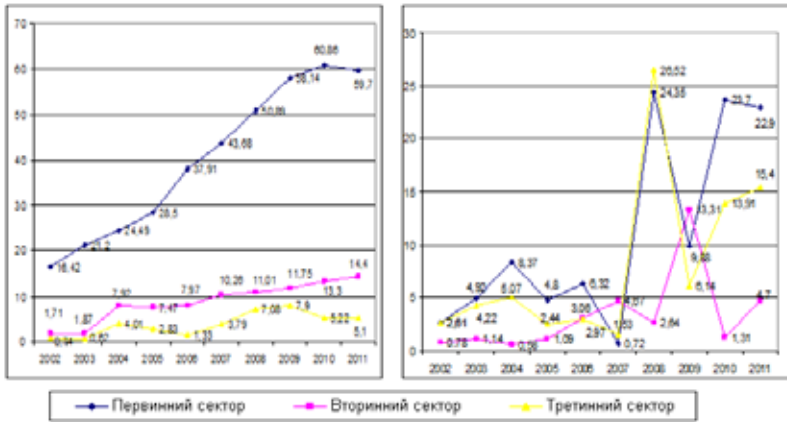


Рис. 11-12. Динаміка інтенсивності змін структури зайнятого населення та темпів зростання ВРП за секторами економіки Чернівецької області, 2002-2011 рр. (Складено автором на основі джерел: [6; 7; 8; 4])

Зростання масштабів зовнішньої трудової міграції населення в областях України спричинене переважно економічними, політичними, національними та релігійними чинниками. Структурно-інституціональна перебудова соціально-економічної макросистеми України призвела до політичної та фінансової нестабільності, значного зниження обсягів виробництва, закриття окремих підгалузей підприємств, до проявів трансформаційної кризи, що своєю чергою викликало скорочення зайнятості, зниження рівня заробітної плати, затримки з оплатою праці та зниження рівня життя населення.

Таким чином, існує значний дисбаланс між попитом та пропозицією на ринку праці, які викликані змінами у структурі виробництва та зайнятості, утворенням заборгованості з оплати праці та низьким її рівнем. На ринку праці домінує диктат роботодавців, а запропонована ними заробітна платня не сприяє активному працевлаштуванню. Незбалансованість між попитом і пропозицією праці має певною мірою професійно-кваліфікований характер, що обов'язково приводить до виникнення структурного безробіття. Тому необхідно більш чутливо відноситися до вимог ринку праці на рівні окремого працівника, роботодавця, регіональних структур. Значна частина безробітних адаптувалася до свого соціального статусу безробітного і фактично втратила мотивацію до активної трудової діяльності. Скорочення чисельності безробітних у деяких регіонах не

означає, що територіальні служби і центри зайнятості виконали свою функцію на ринку праці. Подальший розвиток структурних зрушень на ринку праці формує перед службою зайнятості нові завдання: прогнозувати масштаби та структуру затребуваних спеціалістів, посилити мобільність трудових ресурсів; організувати та удосконалити процес перенавчання та підвищення кваліфікації працівників; стимулювати безробітних до пошуку сприятливої роботи; активізувати працевлаштування молоді, жінок та інших соціальних груп населення; суттєво розширити інформацію для населення з питань реального стану ринку праці, професійної орієнтації, підвищення престижу робочих професій; використовувати різноманітні форми та методи психологічної підтримки, індивідуальні консультації.

Зростанню міграційних потоків значною мірою сприяло зняття обмежень на перетин державного кордону та вільне пересування громадян. Українська міграція набула надмірно різновекторного географічного характеру. Узагальнення статичних даних (табл. 1-3) показує, що області Карпатського економічного району втрачають трудовий потенціал. Відбувається зменшення чисельності населення через міграцію, хоча темпи скорочення дещо зменшуються (табл. 1).

За статистичними даними із західних областей України за кордон щорічно виїжджає більше 600 тис. осіб на тимчасові роботи, на постійне місце проживання. Найбільше офіційно зареєстрованих зовнішніх трудових мігрантів у 2011 році, які тимчасово працювали за кордоном, було у Львівській (563 ос.), Івано-Франківській (396 ос.), Закарпатській (360 ос.), Чернівецькій (258 ос.). І хоча за 2011 р. сальдо міграції, порівняно з минулими роками (2005-2008 рр.), набуває додатного значення, процес еміграції триває і становить економічну загрозу Україні (рис. 13). Трудова міграція істотно впливає на демографічну ситуацію, стан ринку праці та рівень життя населення в областях Карпатського економічного району. Зростання обсягів зовнішньої міграції стало реакцією економічно активного населення на поглиблення трансформаційної кризи, зростанні безробіття, зменшення доходів населення.

Збільшення обсягів міжнародних мігрантів спричинило ріст цін на житло і нерухомість, товари споживання при зниженні купівельної спроможності населення, подальшій стратифікації суспільства. Загалом, зовнішня міграція економічно активного населення зумовлює посилення загроз економічній безпеці регіону, та держави. Зокрема, зовнішня міграція позначається на демографічній ситуації та якості життя.

Як зазначає Д. Львов, «нестандартні» механізми пристосування економічних агентів ринку праці до змін економічного та інституціональ-

Таблиця 1

Міграція в областях Карпатського економічного району, 2005-2011 рр.*

Області	Число прибулих, осіб				Число вибулих, осіб				Приріст (скорочення), осіб				
	2005	2006	2007	2007	2005	2006	2007	2007	2005	2006	2005	2006	2007
Україна, всього	763222	765882	758292	758292	758639	751637	741454	741454	4583	14245	4583	14245	16838
Закарпатська	9302	9710	9622	9622	11635	11962	11187	11187	-2333	-2252	-2333	-2252	-1565
Івано-Франківська	16084	15932	16185	16185	16933	16921	16386	16386	-849	-989	-849	-989	-201
Львівська	33187	33248	32293	32293	34910	34491	33490	33490	-1723	-1243	-1723	-1243	-1197
Чернівецька	11880	11924	12544	12544	12224	11719	11932	11932	-344	205	-344	205	612
Всього по району	70453	70814	70644	70644	75702	75093	72995	72995	-5249	-4279	-5249	-4279	-2351

Області	Число прибулих, осіб				Число вибулих, осіб				Приріст (скорочення), осіб				
	2009	2010	2011	2011	2009	2010	2011	2011	2009	2010	2009	2010	2011
Україна, всього	642819	683449	669397	669397	629372	667316	652301	652301	13447	16133	13447	16133	17096
Закарпатська	7890	8456	3050	3050	9057	9288	3513	3513	-1167	-832	-1167	-832	-463
Івано-Франківська	14950	17170	6335	6335	15064	16942	5813	5813	-114	228	-114	228	522
Львівська	29511	31857	8445	8445	30054	32733	9997	9997	-543	-876	-543	-876	-1552
Чернівецька	11020	10805	4488	4488	10094	10170	4909	4909	926	635	926	635	-421
Всього по району	63371	68288	22318	22318	64269	69133	24232	24232	-898	-845	-898	-845	-1914

* Складено автором на основі джерел: [9; 10, с. 345-346; 4].

Таблиця 2

Внутрішньо-регіональна міграція населення в областях Карпатського економічного району, 2005-2011 рр.*

Області	Число прибулих, осіб			Число вибулих, осіб			Приріст (скорочення), осіб		
	2005	2006	2007	2005	2006	2007	2005	2006	2007
Україна, всього	723642	721655	711785	723642	721655	711785	x	x	x
Закарпатська	9080	9442	9320	10608	10975	10392	-1528	-1533	-1072
Івано-Франківська	15706	15529	15772	16376	16439	15886	-670	-910	-114
Львівська	32650	32717	31771	33966	33680	32767	-1316	-963	-996
Чернівецька	11383	11386	11938	11434	11015	11425	-51	371	513
Всього по району	68819	69074	68801	72384	72109	70470	-3565	-3035	-1669
Області	Число прибулих, осіб			Число вибулих, осіб			Приріст (скорочення), осіб		
	2009	2010	2011	2009	2010	2011	2009	2010	2011
Україна, всього	609902	652639	637713	609902	652639	637713	x	x	x
Закарпатська	7639	8154	2760	8577	8926	3153	-938	-772	-393
Івано-Франківська	14428	16603	5671	14672	16516	5417	-244	87	254
Львівська	28982	31341	7844	29418	32159	9434	-436	-818	-1590
Чернівецька	10406	10209	3844	9875	9937	3332	531	272	512
Всього по району	61455	66307	20119	62542	67538	21336	-1087	-1231	-1119

* Складено автором на основі джерел: [9; 11, с. 345-346; 4].

Таблиця 3

Зовнішня міграція населення областей Карпатського економічного району у 2005-2011 рр. *

Області	Число прибулих, осіб			Число вибулих, осіб			Приріст (скорочення), осіб		
	2005	2006	2007	2005	2006	2007	2005	2006	2007
Україна, всього	39580	44227	46507	34997	29982	29669	4583	14245	16838
Закарпатська	222	268	302	1027	987	795	-805	-719	-493
Івано-Франківська	378	403	413	557	482	500	-179	-79	-87
Львівська	537	531	522	944	811	723	-407	-280	-201
Чернівецька	497	538	606	790	704	507	-293	-166	99
Всього по району	1634	1740	1843	3318	2984	2525	-1684	-1244	-682

Області	Число прибулих, осіб			Число вибулих, осіб			Приріст (скорочення), осіб		
	2009	2010	2011	2009	2010	2011	2009	2010	2011
Україна, всього	32917	30810	31684	19470	14677	14588	13447	16133	17096
Закарпатська	251	302	290	480	362	360	-229	-60	-70
Івано-Франківська	522	567	664	392	426	396	130	141	268
Львівська	529	516	601	636	574	563	-107	-58	38
Чернівецька	614	596	644	219	233	258	395	363	386
Всього по району	1916	1981	2199	1727	1595	1577	189	386	450

* Складено автором на основі джерел: [9; 11, с. 345-346; 4].

розробки спеціальних програм із залучення мігрантів з урахуванням таких положень: сучасна демографічна ситуація та перспективні оцінки свідчать про обмеженість демографічних ресурсів, що обумовлює у найближчому майбутньому необхідність зменшення виникаючого дефіциту робочої сили; держава має обмежені можливості з надання допомоги мігрантам; міграційні процеси мають значний вплив на розвиток суспільства, зокрема, на етнічну та національну структуру населення приймаючої країни.

На сучасному етапі розвитку ринку праці удосконалення його інституційного забезпечення має спрямовуватись на активізацію і посилення тих напрямів політики зайнятості, які сприяють підвищенню ефективності економіки з урахуванням структурної перебудови, а також забезпеченню соціальної спрямованості економічних перетворень. Інституціональний механізм адаптації ринку праці повинен перебудовуватися кардинальним чином. Збереження сформованої системи адаптації ринку праці до макроекономічних шоків, які відбулися в 90-ті роки ХХ ст. та всесвітньої економічної кризи 2008 р. буде консервувати неефективну зайнятість як в галузевому, так і в територіальному аспектах, а отже, переносити у часі вирішення проблем подолання бідності. Інституціональні механізми адаптації ринку праці до нових умов розвитку необхідно спрямовувати на посилення галузевого, професійного, територіального переліву робочої сили з неефективних видів діяльності в сектори економіки, які швидко розвиваються, спроможні на ефективній основі виробляти конкурентоспроможні продукти і послуги, пошук нових форм соціального захисту безробітних в умовах структурної перебудови. Досягнення позитивних результатів в процесі інституціоналізації цього напрямку дає можливість розробити відповідну політику, спрямовану на створення і вдосконалення не лише системи формальних правил і процедур на ринку праці, але й неформальних інститутів, які зможуть регулювати трансакції і на макрорівні. Серйозного наукового обговорення вимагає досвід функціонування інститутів вітчизняного ринку праці з метою пошуку оптимального поєднання його державного регулювання з розвитком процесів ринкового саморегулювання.

Розрахунки інтенсивності структурних змін за показниками наявного та зайнятого населення дозволяють зробити висновки щодо розподілу структури зайнятого населення, адаптації трудових ресурсів до нових суспільно-економічних умов. Інтенсивність структурних змін зайнятості у трьох секторах економіки регіону дають можливість з'ясувати інтенсивність переміщення трудових ресурсів у привабливі сектори економіки та визначити їхній вплив на інтенсивність структурних змін ВРП за видами економічної діяльності. Проведені розрахунки та аналіз динаміки інтенсивностей структурних змін основних параметрів регіонального

ринку праці (наявне та зайняте населення, зайняте населення та розподіл ВРП за секторами галузей економіки) дозволяє зробити висновок про достатньо високий динамізм та інтенсивність взаємодій на регіональному ринку праці досліджуваного регіону.

Основними чинниками, що визначають інтенсивність зовнішніх трудових міграцій у регіонах, є:

- близькість до державних кордонів України з іншими країнами: це полегшує і здешевлює здійснення трудової міграції; особливо сприяє збільшенню міграційної активності близькість до кордонів з країнами ЄС;
- особливості менталітету населення: загальновідомо, що низький рівень патерналістських настанов, стійка орієнтація на вирішення назрілих проблем власними зусиллями (утому числі, шляхом трудових міграцій) притаманна мешканцям західних регіонів;
- наявність у регіоні або у безпосередній близькості від нього великих поліфункціональних міст, які часто стають більш привабливими для працевлаштування для частини українських громадян, ніж зарубіжні країни;
- загальний рівень розвитку регіону: з високорозвинених регіонів відтік населення на роботу за кордон є менш інтенсивним.

Висновки. На спрямованість зовнішніх трудових міграцій, крім географічного положення, впливають історичні та етнічні зв'язки між регіонами України та іноземними країнами. Трудова міграція становить національну небезпеку для України, вона також пов'язана з нелегальною міграцією, що сприяє розвитку кримінальному міжнародному бізнесу. Важливо прискорити якісну розробку та прийняття концепції міграційної політики України, в якій були б визначені інтереси держави у цій сфері, основні напрями та методи їх реалізації, подальший розвиток законодавчого регулювання міграційних процесів та побудова відповідної міграційної інфраструктури.

Список використаних джерел

1. Офіційний веб-сайт Міністерства економічного розвитку і торгівлі України. – Режим доступу : <http://www.me.gov.ua>. Державна програма економічного і соціального розвитку України на 2012 рік та основні напрями розвитку на 2013 і 2014 роки.
2. Статистичний щорічник Закарпаття за 2010 // Головне управління статистики у Закарпатській області ; за ред. Г. Д. Гриник. – Ужгород, 2011. – 543 с.
3. Статистичний щорічник Івано-Франківська область 2010 // Головне управління статистики у Івано-Франківській області ; за ред. М. М. Колімбровського. – Івано-Франківськ, 2011. – 520 с.

4. Державна служба статистики України / Офіційний веб-сайт. – Режим доступу : <http://ukrstat.gov.ua>.
5. Статистичний щорічник Львівської області за 2010 рік. Ч. 1. // Головне управління статистики у Львівській області ; за ред. С. О. Матковського. – Львів, 2011. – 359 с.
6. Статистичний щорічник Чернівецької області за 2010. Головне управління статистики у Чернівецькій області ; за ред. А. В. Ротаря. – Чернівці, 2011. – 599 с.
7. Праця України 2008 : стат. зб. // Держкомстат України. – К. : Інформаційно-аналітичне агентство, 2009. – 321 с.
8. Петров І. Л. Український ринок праці: особливості розвитку та ефективність функціонування / [І. Л. Петрова, В. В. Близнюк, Г. Т. Куліков та ін.]; за ред. І. Л. Петрової; НАН України. Ін-т екон. та прогноз. – К., 2009. – 368 с.
9. Зовнішня трудова міграція населення України : стат. зб. – Держкомстат України. – К. : Інформативно-аналітичне агентство, 2009. – 120 с.
10. Сундук А. Регіональна диференціація як загроза розвитку національної економіки / А. Сундук // Стратегічні пріоритети. – 2008. – №4(9). – С. 137-139.
11. Статистичний щорічник України за 2011 рік / Держкомстат України. – К.: ТОВ «Август Трейд», 2012. – 558 с.
12. Львов Д. С. Введение в институциональную экономику : учеб. пособие / Д. С. Львов. – М. : Экономика, 2005. – 639 с.

Гуменюк А.М. Регіональна політика регулювання ринку праці та трудової міграції в контексті зміцнення економічної безпеки.

Исследуются проблемы формирования региональной политики регулирования рынка труда и миграции трудовых ресурсов. Определена взаимосвязь между структурно-институциональными сдвигами, рынком труда, трудовой миграцией и их совокупному влиянию на экономическую безопасность Карпатского экономического района.

Ключевые слова: структурно-институциональные сдвиги, внешняя трудовая миграция, рынок труда, демографическая ситуация, экономическая безопасность региона.

Humenyuk A.M. The Regional Policy Regulation of Labor Market and Labor Migration in the Context of the Economic Security Strengthening.

The problems of forming of regional policy of adjusting of labour-market and migration of labour resources are investigated in the article. Certain intercommunication between structurally-institutional changes, labour-market, labour migration and to their combined influence on economic security of economic district of Carpathians.

Key words: structurally-institutional changes, external labour migration, labour-market, demographic situation, economic security of region.