

М. М. Дуран

## Специфіка міграційної мобільності населення Закарпатської області на сучасному етапі

*Розглянуто зміну демографічних параметрів Закарпатської області на сучасному етапі. На їх тлі проаналізовано специфіку міграційної активності населення області, відстежено територіальні відміни показника сальдо міграції у розрізі адміністративних районів та міст обласного підпорядкування. Картографічно відображено співпадіння векторів міграції населення та господарської активності адміністративних територій, зумовленої інноваційно-інвестиційною діяльністю за напрямком «периферія → обласний центр».*

*Ключові слова: міграційна мобільність населення, внутрішні міграції, зовнішні міграції, сальдо міграції.*

**Постановка проблеми.** Після здобуття Україною незалежності та ускладненням соціально-економічного становища в її межах суттєво активізувалася міграційна мобільність її громадян. Особливо активно така мобільність зростала в прикордонних областях, оскільки з'явилася реальна можливість працевлаштуватися в сусідніх країнах. Серед таких областей виділяється Закарпатська область, в межах якої формується унікальне середовище, котре не може не впливати на особливості ведення економічної діяльності населенням та на освоєність території. У Закарпатській області, яка розташована у західній частині України, на площі 12,8 тис. км<sup>2</sup>, виокремлюють 11 міст, 19 селищ міського типу, 579 сіл, 13 адміністративних районів (АР). Майже  $\frac{2}{3}$  території області займають гори, решту – Притисенська низовина, на якій і зосереджені більшість поселень.

Уже те, що Закарпатська область, посідаючи унікальне географічне положення на південних схилах Українських Карпат, у різні часи мала різні назви (Угорська Русь, Карпатська Русь, Руська Країна, Підкарпатська Русь, Карпатська Україна, Закарпатська Україна, Закарпатська область у складі УРСР (з 1946 року), у складі незалежної України (з 1991 р.), обумовило наявність специфічних ознак, притаманних обласній системі розселення зайнятості населення у містах і, безперечно, міграційній мобільності населення, яка завжди у цьому регіоні була високою через нестачу робочих місць. На сучасному етапі розвитку економіки цього регіону специфіка міграційної мобільності населення Закарпатської області отримала нове

© М. М. Дуран, 2013.

забарвлення, вивчення якої необхідне для розв'язання проблем зайнятості та відтворення населення в її межах. Це актуалізує тему цієї статті, вибір якої обумовлений, насамперед, потребами практики.

*Аналіз останніх досліджень і публікацій.* На зламі ХХ-ХХІ ст. міграційні процеси набули небачених досі масштабів, що привернуло до них увагу урядів різних країн світу, вчених, соціологів, спеціалістів, управлінців, а також службовців Міжнародної організації з міграції (МОМ), міжнародних комітетів та центрів, які займаються вивченням міграції в СНД; благодійних фондів, котрі прагнуть допомогти мігрантам «Міграція» чи попередити злочини, пов'язані із торгівлею людьми.

Не залишилися осторонь і вчені, у працях яких періодично висвітлюються проблеми міграції в Україні, Серед таких вчених – відомі в наукових колах імена Т. Ачакосо, О. Бабенко, В. Джамана, Ж. Зайончковської, Е. Лібанової, О. Малиновської, С. Пирожкова, О. Позняка, І. Прибиткової, Ю. Римаренка, М. Романюка, У. Садової, Л. Семів, О. Хомри, Л. Шевчук, М. Шульги та ін. В їх публікаціях аналізувалися й проблеми міграції Закарпатської області, але, як правило, на тлі чи в контексті інших регіонів України. В останні 5 років з'явилися дослідження, присвячені міграції Закарпатської області. Так, вивченню проблем міграційної ситуації у Закарпатській області присвячені дослідження Н. Смочко. Науковою спільнотою і громадськістю активно обговорюється книга О. Кичак «Трудова міграція українців Закарпаття на початку ХХІ ст. та її культурно-побутові наслідки», яка опублікована видавництвом «Гражда» у 2012 р. Разом з тим досліджень, присвячених ґрунтовному вивченню сучасної специфіки міграційної мобільності населення Закарпатської області, не так уже й багато. Саме тому актуальність теми цієї статті не викликає сумнівів.

*Метою* статті є окреслення специфіки міграційної мобільності населення Закарпатської області на сучасному етапі, представленій у формі, придатній для подальшого обґрунтування заходів, спрямованих як на її регулювання на регіональному рівні, та і на управління соціально-економічним розвитком міст, розташованих у цьому регіоні.

*Виклад основного матеріалу.* На тлі українських демографічних реалій Закарпатська область виглядає доволі «привабливо» за всіма основними демографічними параметрами: рівнями народжуваності й смертності, середньою тривалістю життя, максимально збалансованою статеву та «молодою» віковою структурою населення, міграційною мобільністю населення, яка засвідчує низький рівень його патерналізму й формує відповідне відносно стабільне підґрунтя демографічного відтворення.

З 1995 р. по 2013 р. кількість населення зменшилася на 33,7 тис. осіб, або на 2,6%. Паралельно за 18-річний період, зменшилася і кількість населення, яке проживає у містах області, – на 46,8 тис. осіб, або на 9,1%. Рівень урбанізації у традиційно аграрній Закарпатській області коливався у діапазоні: 39,4% (1995 р.) – 37,2% (2012 р.).

У 2011 р. зафіксована різниця між наявним та постійним населенням області на рівні 3,7 тис. осіб; у міських поселеннях – 5,1 тис. осіб, у сільській місцевості – -2,3 тис. осіб. Попри зниження рівня урбанізації міські поселення продовжують відігравати роль своєрідних фокусів притягання населення, як центри обслуговування вищих рангів, як місця концентрації пропозицій робочих місць, як адміністративні центри врешті-решт.

Максимальна щільність населення характерна для міст обласного підпорядкування, й тим АР, які характеризуються вищим рівнем урбанізації. На гірських територіях пересічна щільність населення є меншою за 60 осіб / км<sup>2</sup>, у той час як в області загалом – 98 осіб / км<sup>2</sup>.

На тлі загального природного приросту населення Закарпатської області, (3,1% у 2011 р.) приріст населення у міських поселеннях (2,8%) традиційно є скромнішим, ніж у сільській місцевості (3,3%). Природним скороченням характеризувалося у 2011 р. лише населення міста Берегове та інших міських поселень Березівського району.

Перебіг демографічних процесів в області, міграційна мобільність населення суттєво детерміновані його національністю, з відповідними установленими нормами дітності, притаманними кожному етносу, з вираженою специфікою зайнятості, характером просторових переміщень тощо. За національним складом у Закарпатській області, згідно переписних даних 2001 р., домінують українці (80,5%); серед найчисельніших національних меншин фігурують угорці (12,1%), румуни (2,6 %) та росіяни (2,5%); 1,1% складають роми; наявні також словаки, німці, білоруси, євреї, поляки та інші.

За міжпереписний період 1959–2001 рр. у Закарпатській області зросла частка українців (з 75% до 81% відповідно), румунів (з 2% до 2,6%) та ромів (з 0,5% до 1,1%); натомість зменшилася частка угорців (з 16% до 12%), росіян (з 3,2% до 2,5%), словаків (з 1,3 до 0,5%) і євреїв (з 1,3% до 0,05%).

Основна частина населення області (81%) розмовляє українською мовою, 13% володіє угорською мовою, по 3% припадає на тих, хто володіє російською й румунською мовами. Населення міст і смт. області вирізняється мовною строкатістю. Виразне домінування угорськомовного населення відстежуємо у міських поселеннях: Вилок, Батьово, Берегове, значна концентрація носіїв угорської мови наявна також у Вишково, Чопі, Тячеві. Найвища концентрація російськомовного населення характерна для

найбільших міст області. 57% населення Солотвино володіє румунською мовою, 24% – угорською.

Подекуди компактне поселення представників національних меншин, відповідно домінування їх рідної мови у мовному середовищі українських міст, їх виразні симпатії стосовно країни, яка визнається їх духовною батьківщиною, формують реальні геополітичні виклики державі. Так, за деякими даними, на початку 2013 р. вже 5-7 тисяч громадян України подали заяви на отримання паспорта громадянина Угорщини [3]. І хоча Конституція України передбачає наявність єдиного громадянства, а закон «Про громадянство України» зобов'язує відмовитися від українського громадянства у разі отримання іноземного, у Верховній Раді вже зареєстровано законопроект, який легалізує подвійне громадянство. Адже за певними даними, від 5% до 10% громадян України вже мають паспорт іншої держави [3]. Проблема є латентною, оскільки позбавлення українського паспорта є тривалою судовою процедурою, а ті, хто отримують паспорт іншої держави не розголошують цієї інформації, водночас консульські установи, видаючи іноземні паспорти, так само не передають таких відомостей державним органам України.

Тим не менше компактне зосередження представників окремих національних меншин у міських поселеннях та районах області дозволяє пояснити особливості демовідтворення й здійснити аналіз міграційної поведінки населення Закарпатської області, відстежити головні вектори механічного руху як у середині країни, так і поза її межами. У 2011 р. в області спостережено міграційне переміщення населення у напрямку із сходу на захід з максимальним міграційним приростом в Ужгородському районі та диференційованим приростом у містах області (рис. 1). Значне сальдо міжрегіональної міграції зафіксовано у м. Чоп, як, зрештою, і значний міграційний відтік за напрямком міждержавної міграції (рис. 2). Своєрідним фокусом міграційних потоків в області виступило м. Мукачеве. Міста Ужгород, Берегове та Хуст у 2011 р. були реципієнтами за вектором зовнішньої міграції.

В області більш жваво відбувався відтік населення за напрямком міжрегіональної міграції, на рівні  $-0,3\%$  у 2011 р., відтік за напрямком міждержавної міграції – на рівні  $-0,1\%$ . І якщо з країн СНД зафіксоване міграційний притік населення, то до країн далекого зарубіжжя – вибуття.

«Сезонними маятниковими мігрантами» щороку стають все людніші когорти ромів, які у теплу пору року вирушають у напрямку великих міст, зокрема Києва, «на заробітки», залишаючи там на згадку про себе купи сміття.

Президентом України затверджено стратегію захисту та інтеграції ромської національної меншини в українське суспільство на період до 2020 р. (указ №201/2013 від 8.04.2013 р.). Кабінету Міністрів України доручено у 6-місячний термін затвердити план заходів по реалізації стратегії, яка, як очікується, сприятиме покращенню соціальних умов їх проживання, зростанню освітнього рівня, запобігатиме дискримінації ромів, й окрім цього, у підсумку працюватиме на виконання рекомендацій ЄС задля досягнення режиму візової лібералізації для України.

У містах області спостережене сповільнення міграційного приросту осіб із вищою освітою. Їх приріст став більш притаманний сільській місцевості,



**Умовні позначення:**

Коефіцієнт сальдо міграції населення  
Закарпатської області, ‰

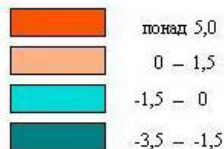


Рис. 1. Міграції населення Закарпатської області у 2011 р.  
(Складено автором на основі джерела: [2])



Рис. 2. Коефіцієнти сальдо міграції у містах обласного підпорядкування Закарпатської області, 2011 р. (Складено автором на основі джерела: [2])

починаючи з середини 90-х років ХХ ст., де можливе забезпечення фізіологічних потреб за рахунок особистого підсобного господарства, здебільшого вирішена проблема житлового забезпечення. Проте обмежені можливості працевлаштування, кар'єрного зростання, забезпечення соціальною інфраструктурою знову актуалізують міграційний вектор «із села до міста».

Прикордонне положення Закарпатської області й можливість працевлаштування за кордоном за умов значно вищих рівнів оплати праці виступають каталізатором міграційної активності людності, особливо тих з них, які проживають безпосередньо біля кордону, а до того ще й володіють подвійним громадянством й не мають мовного бар'єру.

Детальний аналіз зовнішньої трудової міграції населення Закарпаття, як і України загалом, вкрай утруднений через відсутність їх обліку та невпорядкованість ринку нелегальних «експортерів» робочої сили. Опосередковану інформацію подає Національний банк України через обсяг й вектори грошових переказів з-за кордону до регіонів України. Так, за період з січня по березень 2013 р. до України переказали 1,001 млрд. доларів США, з України – 185 млн. [1]. Обсяг приватних грошових переказів до України з інших країн світу у 2012 р. зріс до 7,5 млрд. доларів США (на 7,2%), склавши 4,3% ВВП (як і у попередніх 2010 і 2011 рр.). Приватні грошові перекази охоплюють міжнародні перекази і потоки ресурсів до домогосподарств у грошовій та натуральній формі. Їх притік у

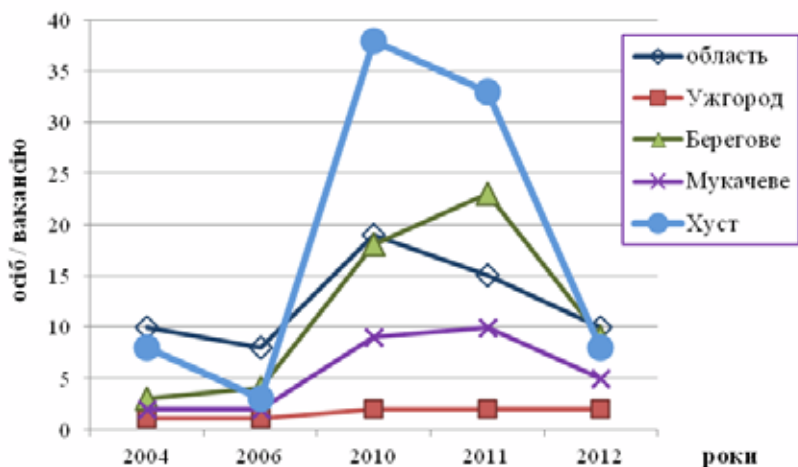


Рис. 3. Зміна навантаження на одне робоче місце у динаміці в області та містах обласного підпорядкування, станом на 1 січня (Складено автором на основі джерела: [2])

розрізі регіонів України можна відстежити також через показник приватної індивідуальної забудови, через показники охоплення дітей навчанням на комерційній основі, через показники забезпечення домогосподарств новітніми товарами тривалого використання тощо. Проблема лише у доступності такої статистики у територіальному зрізі.

Упродовж 2000-х рр. рівень зареєстрованого безробіття населення Закарпатської області зменшився з 5% у 2002 р. до 1,6% у 2011 р., а показник, обчислений за методологією Міжнародної Організації Праці: з 13% до 9,6%, відповідно. У когорті зайнятого населення області переважають особи зайняті у сільському господарстві (24%), сфері послуг (21%), промисловості (12%), освіти (9%). Спостережено міжгалузевий перерозподіл робочої сили, що відповідає загальноукраїнським тенденціям.

У розподілі населення за економічною активністю, зайнятістю та безробіттям кількісно переважає сільське населення. Проте, міське населення області випереджає сільське за рівнем зайнятості у розрізі усіх вікових груп. Найвищі рівні незайнятості характерні для наймолодших вікових груп, щоправда для міських поселень дана проблема виявилася менш гострою.

Темпи вивільнення працівників у Закарпатській області загалом та у найбільших містах зокрема у посткризові роки стали більш стриманими.

Потреби підприємств області у працівниках на заміщення вільних робочих місць у 2003 р. були у 10 разів нижчими за обсяги незайнятих трудовою діяльністю громадян; у 2009 р. – у 19 разів нижчими; у 2011 р. – у 10 разів нижчими (рис. 3). У 2004 р. на міста Ужгород, Берегове, Мукачеве та Хуст припадало 54% загальнообласних вакансій, у 2011 р. – 57% відповідно. В умовах зосередження лівової частки потреб підприємств у робочій силі у чотирьох найбільших містах області цілком закономірними є внутрішньообласні міграції населення, які тяжіють до цих міст, а також міжрегіональні та міжнародні, поза як попит на ринку праці суттєво



**Умовні позначення:**

**Навантаження на одне вільне робоче місце,  
осіб**



Рис. 4. Співвідношення попиту й пропозиції робочої сили на ринку праці Закарпатської області у 2011 р. (Складено автором на основі джерела: [2])



нижчий за наявну пропозицію. Найнижчий рівень навантаження на одне робоче місце у 2011 р. зафіксований у м. Ужгород та Ужгородському районі (рис. 4), чому сприяє, зокрема, зосередження тут інноваційної діяльності: понад 27% інноваційно-активних підприємств знаходяться у м. Ужгород, 23% – в Ужгородському районі, по 9% – у м. Мукачеве, Берегівському та Свалявському районах.

На початок 2012 р. в області зареєстровано 2297 суб'єктів ЄДРПОУ, більшість з яких проводять діяльність у промисловості. За кількістю суб'єктів ЄДРПОУ у розрахунку на тисячу наявного населення ранговий ряд територіальних одиниць очолюють міста обласного підпорядкування, залишаючись поліфункціональними центрами тяжіння трудових міграцій, задовольняючи певною мірою існуючий ментальний «запит на комфорт» населення області.

Упродовж 2011 р. підприємствами області реалізовано промислової продукції на суму 8 256 млн. грн., з них 44% припадає на підприємства Ужгородського району. Обмеження надмірного зростання обласного центру сприяє підвищенню питомої ваги інших міст області. Так, за 2011 р. на 1,6 відсоткового пункту в загальнообласному обсязі реалізації промислової продукції (товарів, послуг) зросла частка підприємств Ужгородського району, на 0,3% – м. Берегове, на 0,8% зменшилась питома вага м. Ужгорода. Міста Берегове та Мукачеве стали вирізнятися вищими за середньообласні обсягами реалізованої продукції у розрахунку на одну особу.

Територіальні диспропорції річних фінансових результатів промислових підприємств багато у чому визначають тло переміщень населення. У 2011 р. зі збитками завершили діяльність промислові підприємства 10 із 18 територіальних одиниць. Промислова діяльність міст Берегове та Мукачеве, Великоберезнянського, Виноградівського, Іршавського, Мукачівського, Перечинського та Ужгородського АР характеризувалася прибутковим фінансовим результатом й меншою напругою на локальних ринках праці за рахунок більшої пропозиції місць прикладання праці.

*Висновки.* Таким чином, область характеризується позитивною динамікою демографічного відтворення, яка на сучасному етапі віддзеркалює перебіг соціально-економічних процесів. Концентрація інвестиційної та інноваційної діяльності упродовж 2000-2011 рр. у містах обласного підпорядкування, зумовила відповідне спрямування міграційного вектора, констатацію відмінних повікових рівнів зайнятості та незайнятості відповідно, диференційованих між міськими поселеннями

та сільською місцевістю як і рівнів навантаження на місцеві ринки праці. У традиційно аграрній області концентрація суспільного життя у міських поселеннях, особливо п'яти містах обласного підпорядкування загрожує значною маргіналізацією периферійним, особливо гірським, районам. З іншого боку, надто вже значним виглядає відрив між містами обласного підпорядкування та іншими міськими поселеннями області за повним спектром соціально-економічних показників.

#### Список використаних джерел

1. Дані щодо діяльності в Україні протягом I кварталу 2013 року систем переказу коштів, створених резидентами та нерезидентами. – Режим доступу : [http://www.bank.gov.ua/control/uk/publish/article?art\\_id=105263&cat\\_id=105262](http://www.bank.gov.ua/control/uk/publish/article?art_id=105263&cat_id=105262)
2. Статистичний щорічник Закарпаття за 2011 рік / [за ред. Г. Д. Гриник]. – Ужгород : Головне управління статистики у Закарпатській області. 2012. – 544 с.
3. Чи буде в Україні подвійне громадянство? – Режим доступу : <http://www.myvin.com.ua/ua/news/uaworld/19449.html>.

#### **Дуран М.М. Специфика миграционной мобильности населения Закарпатской области на современном этапе.**

*Рассмотрены изменения демографических параметров Закарпатской области на современном этапе. На их фоне проанализирована специфика миграционной активности населения области, отслежены территориальные отличия показателя сальдо миграции в разрезе административных районов и городов областного подчинения. Картографически отражено совпадение векторов миграции населения и хозяйственной активности административных территорий, обусловленной инновационно-инвестиционной деятельностью по направлению «периферия → обласной центр».*

*Ключевые слова: миграционная мобильность населения, внутренние миграции, внешние миграции, сальдо миграции.*

#### **Duran M.M. The Specifics of the Migration Mobility of Transcarpathian Region Population at the Present Stage.**

*The article considers the changing demographics of the Transcarpathian region today. In their analysis of the background of the specific migration activity of population, traced territorial withdrawal rate net migration in the context of administrative districts and cities of regional subordination. Cartographic display vectors overlap migration and administrative areas of economic activity, due to innovation and investment activity in the direction of “periphery → Regional Center”.*

*Keywords: migration mobility, internal migration and external migration, migration balance.*