

УДК 331.522.4+303.73

С. С. Гринкевич

доктор економічних наук, доцент,
професор кафедри економіки підприємства
Львівської комерційної академії, м. Львів

МОДЕЛЬ РЕГУЛЮВАННЯ РОЗВИТКУ ЛЮДСЬКОГО КАПІТАЛУ НА ОСНОВІ ТАКСОНОМІЧНОГО АНАЛІЗУ

У статті аргументовано необхідність застосування таксономічного аналізу розвитку людського капіталу країни для обґрунтування управлінських рішень на різних рівнях. Запропоновано та обґрунтовано відбір показників для оцінки розвитку людського капіталу в розрізі його структурних компонент. Розроблено концептуальну модель регулювання розвитку людського капіталу в просторі та часі. Наведено алгоритм проведення таксономічного аналізу розвитку людського капіталу. Виявлено особливості та тенденції розвитку людського капіталу України на основі проведеного таксономічного аналізу.

Ключові слова: людський капітал, структурні компоненти людського капіталу, регулювання розвитку людського капіталу, таксономічні показники розвитку людського капіталу, інтегральний індекс розвитку людського капіталу.

Hrynkevych S. S. MODEL REGULATION OF HUMAN CAPITAL BASED ON TAXONOMIC ANALYSIS

The paper argues the need for taxonomic analysis of human capital for the country of management decisions. The indexes for the evaluation of human capital in terms of its structure. The conceptual model of regulation of human capital development in space and time. Shows algorithm of taxonomic analysis of human capital. The features and trends of development of human capital in Ukraine based on taxonomic analysis.

Keywords: human capital, structural components of human capital, human capital development regulation, taxonomic indicators of human capital, the integral index of human capital.

Становлення знаннєвої економіки зумовлює зосередження уваги суспільства на проблемах збереження і поступового нарощування людського капіталу, який є вирішальним фактором ефективного розвитку економіки. Сьогодні, коли спостерігається тенденція загального старіння населення країни при зростаючому в економіці попиту на послуги, актуалізуються питання запровадження нової моделі і стратегії розвитку держави, які, насамперед, спиратимуться на наявний людський капітал та інновації, оскільки країна, що здатна сформувати ефективну модель розвитку, отримує значні конкурентні переваги в сучасному суспільстві.

Разом з тим, подальший розвиток соціальних змін в державі висуває нові питання, пов'язані із потребою удосконалення механізму державного регулювання відтворення людського капіталу та пошуку нових важелів, які враховують зміни в економічній сфері.

Метою статті є обґрунтування відбору показників для оцінки розвитку людського капіталу за його структурними компонентами, формування концептуальної моделі регулювання розвитку людського капіталу в просторі та часі, а також проведення таксономічного аналізу розвитку людського капіталу за покомпонентним підходом.

Прикладну значущість будь-якого дослідження значно підсилює можливість кількісно-якісного обґрунтування й простеження особливостей розвитку явищ та процесів, що проявляються в просторі і часі. Таксономічний аналіз розвитку людського капіталу дає змогу виявити слабкі й сильні сторони змін у

У витоках теорії людського капіталу стояли класики економічної думки: Д. Рікардо, К. Маркс, Дж. Міль. Одне з її перших формулювань зустрічається в “Політичній арифметиці” У. Петті, пізніше – в “Багатстві народів” А. Сміта, “Принципах” А. Маршалла, роботах багатьох інших учених. Значним є внесок відомих економістів, лауреатів Нобелівської премії Т. Шульца та Г. Беккера, які розробили основні концептуальні положення даної теорії. Серед сучасників, які досліджують ключові проблеми відтворення і регулювання людського капіталу варто відзначити Д. Богиню, О. Грішнову, М. Долішнього, Е. Лібанову, В. Лича, О.Новікову Л. Семів та інших.

компонентній структурі та науково обґрунтувати необхідність реалізації відповідних заходів державного впливу на різних управлінських рівнях. Обґрунтування відбору конкретних показників, які детермінують розвиток людського капіталу за структурними компонентами наведено в табл. 1. Варто відзначити, що такі показники відображають можливості розвитку компонент, виходячи з наявної на визначеній території ситуації, яка формується навколо економічної, соціальної, культурної й духовної сфер людської життєдіяльності.

У цілому варто розуміти, що оцінка розвитку людського капіталу з базуванням на покомпонентному підході вимагає його сутнісного розгляду як своєрідної детермінованої системи. Це означає, що між структурними компонентами та показниками, які їх детермінують, існує тісний причинно-наслідковий зв'язок.

Обґрунтування відбору показників для оцінки розвитку людського капіталу за його структурними компонентами

Структурна компонента	Показник	Основний характер детермінації розвитку людського капіталу
Демографічна / <i>Індекс демографічної компоненти</i>	- Природний приріст на 1000 осіб наявного населення	Кількісне визначення носіїв людського капіталу з перспективами їх подальшого розвитку та можливими втратами за наростаючої смертності
	- Міграційний приріст на 1000 осіб наявного населення (зовнішня міграція)	Можливість нарощування заквотованих імміграційних потоків чи рееміграції або втрат за посилення еміграції
	- Співвідношення сільського і міського населення	Доступність до послуг, які дають змогу розвивати людський капітал, що для сільського населення значно утруднено
Медико-біологічна / <i>Індекс медико-біологічної компоненти</i>	- Забезпеченість населення лікарями усіх спеціальностей (на 10000 населення)	Можливість ефективного відновлення психофізіологічних здібностей людського організму, оперативного й якісного одержання медичних послуг
	- Забезпеченість населення середнім медичним персоналом (на 10000 населення)	
	- Кількість оздоровлених осіб у санаторно-курортних і оздоровчих закладах	Можливість якісного відновлення психофізіологічних здібностей людського організму, змістовного відпочинку та рекреації з всебічним розвитком світоглядного знання
Інтелектуальна / <i>Індекс інтелектуальної компоненти</i>	- Кількість фахівців вищої кваліфікації, зайнятих в економіці країни (кандидати та доктори наук)	Можливість подальшого розвитку осіб вищої кваліфікації, а також осіб, які таку кваліфікацію здобувають в умовах реалізації концепції неперервної освіти
	- Частка штатних працівників, які мають повну вищу освіту	
	- Обсяг реалізованих послуг з дослідження та розробки	Схильність до розвитку через вмотивованість прикладного результату діяльності, здобуття нових навичок та досвіду у видах економічної діяльності, що є визначальними для розвитку інформаційної економіки
	- Обсяг реалізованих послуг – діяльність у сфері інформатизації	
	- Обсяг реалізованої інноваційної продукції, що є новою для ринку	
Освітня / <i>Індекс освітньої компоненти</i>	- Частка працівників, які підвищували кваліфікацію;	Схильність до подальшого освітньо-кваліфікаційного зростання
	- Кількість аспірантів;	
	- Кількість докторантів	
Економічна / Мотиваційна / <i>Індекс мотиваційно-економічної компоненти</i>	- Попит на робочу силу	Схильність до розвитку в умовах підвищеної конкуренції на регіональних ринках праці
	- Навантаження незайнятих трудовою діяльністю громадян на одне вільне робоче місце	
	- Кількість вивільнених працівників	Забезпечення гнучкості й постійної перекваліфікації відповідно до потреб робочого місця
	- Середня тривалість пошуку роботи	Вмотивованість до розвитку, підвищення чи перекваліфікації
	- Витрати та заощадження населення	Можливість передбачення витрат на особистісний розвиток, рекреацію та відпочинок в структурі доходів
	- Глибина бідності за всеукраїнською межею	
Культурна / Соціальна / Психологічна / <i>Індекс соціокультурно-психологічної складових</i>	- Бібліотечний фонд (примірників на 100 жителів)	Можливість якісного дозвілля, доступу до архівних матеріалів, іншої друкованої продукції
	- Відправлення газет і журналів	Можливість якісного дозвілля, доступу до актуальної інформації
	- Забезпеченість населення житлом (у середньому на особу, м ² загальної площі);	Комфортність відпочинку з наявністю особистісного простору та, як наслідок, більшою можливістю саморозвитку
	- Загальна кількість осіб, які потерпіли від злочинів	Психологічна врівноваженість, нормальне сприйняття навколишнього середовища, суспільних норм і поведінкових установок
Організаційна / <i>Індекс організаційної компоненти</i>	- Інвестиції в основний капітал на одну особу; - Прямі іноземні інвестиції на одну особу в регіони; - Частка підприємств, які отримали прибуток	Стимулювання, створення можливостей для роботодавця розвивати свій персонал

Одним із аргументів щодо необхідності застосування таксономічного аналізу розвитку людського капіталу країни чи регіону була потреба наукового обґрунтування управлінських рішень. Насправді це надзвичайно вагомий аргумент на користь таких розрахунків, адже регулювання

людського капіталу – дуже складний процес, який інтегрує в собі стратегічні пріоритети різних сфер людської життєдіяльності – економічної, соціальної, культурної, духовної. Власне така чотирирівторна інтеграція вимагає забезпечення розвитку людського капіталу, виходячи з його стану на відповідний

проміжок часу. При цьому загальна модель регулювання повинна базуватись на оціночних результатах розвитку людського капіталу, що б дало змогу виявити поточний його стан у визначеному просторі та часі (рисунок 1). При виявленні поточного стану розвитку людського капіталу можна сфокусувати ресурсні витрати на тих проблемних явищах і процесах, які з вирішенням дадуть найбільш

суттєвий поштовх для розвитку інших структурних компонент. Тобто важливо через розгляд людського капіталу як складної детермінованої системи виявляти найбільш стійкі та потужні причинно-наслідкові зв'язки, які нехай і в довгостроковій перспективі, проте дадуть змогу забезпечити поступовий розвиток людського капіталу з недопущенням надмірних внутрікомпонентних диспропорцій.

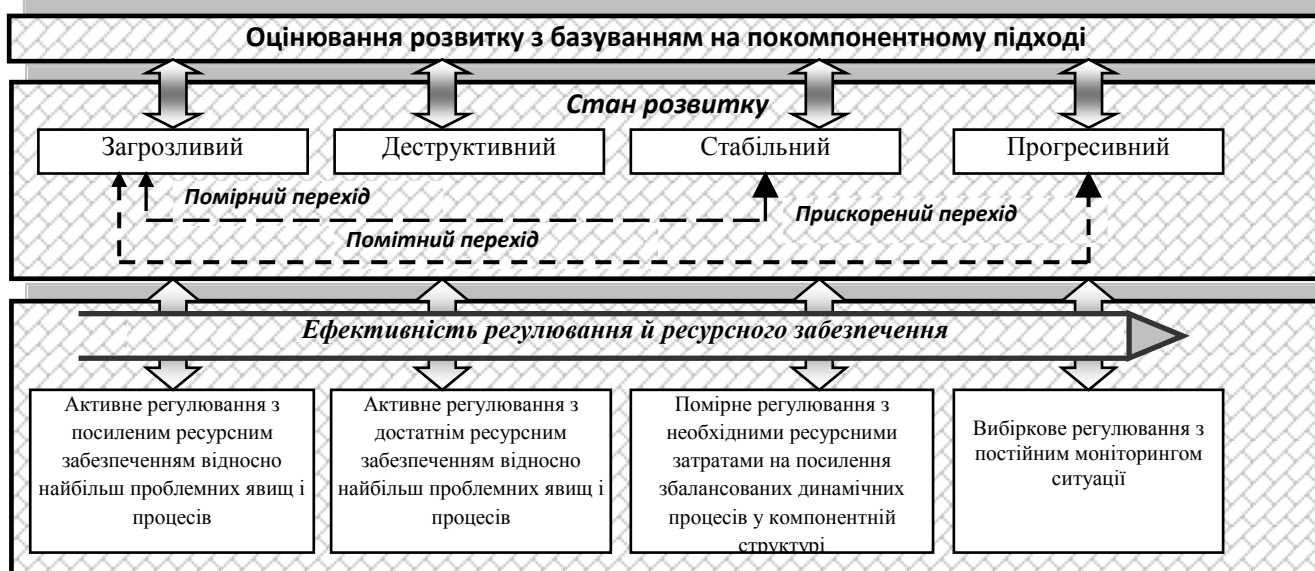


Рис. 1. Концептуальна модель регулювання розвитку людського капіталу в просторі та часі

Відтак, регулювання людського капіталу з базуванням на оціночних результатах повинно спрямовуватися на його перехід з одного стану в інший. Основними типами таких переходів є помірний, помітний, а також прискорений. Важливо розуміти, що останній з них рідко може бути доцільним, адже вимагає величезних ресурсних затрат, а ймовірність його повернення у нижчі стани може бути в короткочасному періоді досить високою. Отож, проблема лежить у площині поступовості, гармонійності й збалансованості розвитку людського капіталу, в тому числі його компонентної структури.

Необхідність проведення таксономічного аналізу розвитку людського капіталу передбачає реалізацію наступних етапів:

1. Визначення показників, які детермінують розвиток людського капіталу в розрізі його структурних компонент (табл. 1).

2. Збір визначених показників за максимально можливий проміжок часу, протягом якого вони стабільно подавалися офіційною статистикою (очевидно, що триваліший період проведення оцінювання досліджуваного явища дає змогу змістовніше й глибше виявити проблемні чи, навпаки, позитивні закономірності та взаємозв'язки з іншими явищами й процесами, а також простежити часові лаги їх взаємовпливів).

3. Поділ показників розвитку людського капіталу на стимулятори і дестимулятори (затоновані сірим комірки табл. 1).

4. Розрахунок часткових таксономічних показників (індексів) розвитку людського капіталу (за структурними компонентами).

5. Розрахунок інтегрального індексу розвитку людського капіталу.

Алгоритм проведення таксономічного аналізу розвитку людського капіталу наведено на рисунку 2.



Рис. 2. Алгоритм проведення таксономічного аналізу розвитку людського капіталу (за структурними компонентами)

* Складено на основі: [1; 2].

Отже, для розрахунку часткових індексів розвитку людського капіталу сформуємо матрицю X (для кожної структурної компоненти окреми), яка матиме такий вигляд:

$$X = \begin{pmatrix} x_{11} & \dots & x_{1j} & \dots & x_{1n} \\ x_{21} & \dots & x_{2j} & \dots & x_{2n} \\ \dots & & \dots & & \dots \\ x_{i1} & \dots & x_{ij} & \dots & x_{in} \\ \dots & & \dots & & \dots \\ x_{m1} & \dots & x_{mj} & \dots & x_{mn} \end{pmatrix}, \quad j = \overline{1, n}, i = \overline{1, m}$$

де n – кількість показників розвитку кожної структурної компоненти;

m – кількість років (даних спостереження); x_{ij} – значення j -го показника в i -й рік.

У розрізі структурних компонент обрані показники подано за різними одиницями вимірювання. Через це слід стандартизувати матрицю вихідних даних, нормалізувавши їх за середнім квадратичним відхиленням:

$$z_{ij} = \frac{x_{ij} - \bar{x}_j}{\sigma_j}, \quad (2)$$

де z_{ij} – нормоване значення показника;

x_{ij} – вихідний показник;

\bar{x}_j – середнє арифметичне вихідних показників

j -ої ознаки;

σ_j – середнє квадратичне відхилення значень j -ої ознаки.

При цьому:

$$\bar{x}_j = \frac{1}{m} \sum_{i=1}^m x_{ij}, \quad (3)$$

де m – кількість вихідних показників;

$$\sigma_j = \left[\frac{1}{m} \sum_{i=1}^m (x_{ij} - \bar{x}_j)^2 \right]^{1/2} \quad (4)$$

Отримуємо матрицю $m \times n$, де m – кількість років, n – кількість показників.

Сукупність значень показників за кожний рік можна інтерпретувати як точку P_i в n -вимірному векторному просторі, координати якої z_{ij} ($i = \overline{1, m}$):

Значення нормованих показників для розрахунку часткових таксономічних показників розвитку складових людського капіталу України наведено в табл. 2.

Після визначення нормованих показників потрібно вибрати еталонні точки за кожним із них у матриці Z (див. формулу 5).

$$Z = \begin{pmatrix} z_{11} & \dots & z_{1j} & \dots & z_{1n} \\ z_{21} & \dots & z_{2j} & \dots & z_{2n} \\ \dots & & \dots & & \dots \\ z_{i1} & \dots & z_{ij} & \dots & z_{in} \\ \dots & & \dots & & \dots \\ z_{m1} & \dots & z_{mj} & \dots & z_{mn} \end{pmatrix}, \quad j = \overline{1, n}, i = \overline{1, m}.$$

Координати вектора-еталона $P_0 = (z_{01}, \dots, z_{0n})$ визначаємо за максимальним значенням показника, якщо він є стимулятором, та за мінімальним – якщо він вирізняється дестимулятивним характером.

Далі для розрахунку часткових індексів розвитку складових трудового потенціалу в рамках таксономічного підходу потрібно знайти відстані від кожної з точок P_i до еталонної точки P_0 за формулою:

$$d_{i0} = \left[\sum_{j=1}^n (z_{ij} - z_{0j})^2 \right]^{1/2}, \quad (i = \overline{1, m}), \quad (6)$$

Часткові індекси розвитку потенційних складових (таксономічні показники) в i -й рік ($f(x_i)$) визначається за формулою:

$$f(x_i) = 1 - \frac{d_{i0}}{d_0}, \quad (7)$$

де

$$d_0 = \bar{d} + a \left[\frac{1}{m} \sum_{i=1}^m (d_{i0} - \bar{d})^2 \right]^{1/2} \quad (8)$$

$$\bar{d} = \frac{1}{m} \sum_{i=1}^m d_{i0}, \quad (9)$$

де a – таке додатне число, за якого всі значення $f(x_i)$ знаходяться на проміжку від 0 до 1. Для розрахунку d_0 доцільно взяти значення коефіцієнта $a = 3$, оскільки переважна більшість статистичних розподілів на практиці є нормальними, а ймовірність того, що значення таксономічних показників стануть від'ємними, близька до нуля на основі “правила трьох сигм”.

Нормовані значення показників оцінювання розвитку людського капіталу України за структурними компонентами, 2006-2013 рр.*

Показник	Рік							
	2006	2007	2008	2009	2010	2011	2012	2013
<i>Демографічна компонента</i>								
Природний приріст на 1000 наявного населення, осіб	-1,71	-0,89	-0,80	-0,13	0,59	0,47	1,09	1,37
Міграційний приріст на 1000 наявного населення (зовнішня міграція), осіб	-0,91	-0,36	-0,36	-0,36	-0,36	-0,08	-0,16	2,57
Співвідношення сільського і міського населення	1,81	1,08	0,53	0,00	-0,44	-0,75	-1,03	-1,21
<i>Медико-біологічна компонента</i>								
Забезпеченість населення лікарями усіх спеціальностей (на 10000 населення), осіб	-1,10	-0,75	-0,40	-0,40	1,01	1,36	1,36	-1,10
Забезпеченість населення середнім медичним персоналом (на 10000 населення), осіб	1,21	1,17	0,97	-0,54	-0,24	-0,10	-0,58	-1,88
Кількість оздоровлених осіб у санаторно-курортних і оздоровчих закладах, осіб	0,29	0,34	1,21	1,66	-0,32	-0,88	-1,08	-1,23
<i>Інтелектуальна компонента</i>								
Кількість фахівців вищої кваліфікації, зайнятих в економіці країни, осіб	-1,61	-0,96	-0,54	0,13	0,74	1,10	1,51	-0,37
Частка штатних працівників, які мають повну вищу освіту, %	-1,57	-1,11	-0,71	-0,18	0,32	0,79	1,21	1,25
Обсяг реалізованих послуг з дослідження та розробки, тис. грн	-1,36	-1,14	-0,86	-0,03	-0,05	0,86	1,30	1,29
Обсяг реалізованих послуг – діяльність у сфері інформатизації, тис. грн	-1,26	-1,12	-0,82	-0,27	0,15	0,50	1,11	1,70
Обсяг реалізованої інноваційної продукції, що є новою для ринку, тис. грн	0,99	1,83	0,61	-0,48	-1,35	-1,00	-0,09	-0,50
<i>Освітня компонента</i>								
Частка працівників, які підвищували кваліфікацію, %	-1,02	-0,08	0,86	0,32	-1,56	-0,76	0,59	1,66
Кількість аспірантів, осіб	-2,00	-1,10	-0,29	0,26	0,76	1,11	0,81	0,45
Кількість докторантів, осіб	-1,27	-0,92	-0,58	-0,20	-0,28	0,37	0,84	2,06
<i>Економічна, мотиваційна компоненти</i>								
Попит на робочу силу, тис. осіб	1,46	1,17	1,15	-0,29	-0,75	-0,79	-0,87	-1,07
Навантаження незайнятих трудовою діяльністю громадян на одне вільне робоче місце, осіб	0,64	0,69	-0,90	-1,15	2,01	-0,93	-0,27	-0,09
Кількість вивільнених працівників, тис. осіб	0,71	-0,71	-0,71	-0,71	-0,71	0,71	-0,71	2,12
Середня тривалість пошуку роботи, місяців	-1,04	-1,04	-1,46	1,04	0,21	0,63	0,21	1,46
Витрати та заощадження населення, млн грн	-1,43	-1,16	-0,72	-0,08	0,06	0,67	1,10	1,56
Глибина бідності за всеукраїнською межею, %	1,14	1,14	0,57	0,81	-0,07	-1,20	-1,44	-0,96
<i>Культурна, соціальна, психологічна компоненти</i>								
Бібліотечний фонд (прим. на 100 жителів), од.	-0,60	-0,92	1,03	1,83	0,75	-0,24	-0,84	-1,00
Відправлення газет і журналів, млн од.	1,64	1,31	0,18	0,29	-0,22	-1,07	-1,07	-1,07
Забезпеченість населення житлом (у середньому на особу), м ² загальної площі	-1,52	-1,18	-0,65	-0,13	0,22	0,74	1,09	1,44
Загальна кількість потерпілих від злочинів осіб,	0,68	-0,59	-1,17	-1,53	-0,34	0,96	1,47	0,52
<i>Організаційна компонента</i>								
Інвестиції в основний капітал на одну ос., грн	-1,46	-0,93	0,10	0,84	-0,47	-0,48	0,49	1,90
Прямі іноземні інвестиції на одну особу в регіони, дол. США	-1,58	-1,20	-0,57	-0,08	0,28	0,67	1,04	1,46
Частка підприємств, які отримали прибуток, %	0,24	1,00	1,36	-0,34	-1,31	-1,71	0,49	0,28

* Складено на основі: [3].

Формула розрахунку інтегрального індексу розвитку людського капіталу матиме вигляд: $I_{RTP} = \sqrt[7]{I_{demogr} \times I_{med} \times I_{intel} \times I_{osv} \times I_{motyv} \times I_{soc} \times I_{org}}$, де I_{demogr} – таксономічний показник розвитку демографічної компоненти; I_{med} – таксономічний показник розвитку медико-біологічної компоненти;

СОЦІАЛЬНО-ЕКОНОМІЧНІ ПРОБЛЕМИ СУЧАСНОГО ПЕРІОДУ УКРАЇНИ

I_{intel} – таксономічний показник розвитку інтелектуальної компоненти;

I_{osv} – таксономічний показник розвитку освітньої компоненти;

I_{motyv} – таксономічний показник розвитку мотиваційної та економічної компонент;

I_{soc} – таксономічний показник розвитку соціокультурної й психологічної компонент;

I_{org} – таксономічний показник розвитку організаційної компоненти.

Відтак, застосування таксономічного аналізу розвитку людського капіталу дало змогу розрахувати таксономічні показники та інтегральний індекс розвитку людського капіталу України (табл. 3).

Таблиця 3

Динаміка таксономічних показників розвитку людського капіталу України, 2006-2013 рр.

Показник	Рік							
	2006	2007	2008	2009	2010	2011	2012	2013
Таксономічні показники								
- Таксономічний показник розвитку демографічної компоненти	0,08	0,26	0,24	0,26	0,25	0,25	0,22	0,40
- Таксономічний показник розвитку медико-біологічної компоненти	0,48	0,54	0,66	0,54	0,55	0,47	0,40	0,10
- Таксономічний показник розвитку інтелектуальної компоненти	0,21	0,31	0,38	0,48	0,46	0,57	0,73	0,59
- Таксономічний показник розвитку освітньої компоненти	0,24	0,41	0,55	0,60	0,42	0,57	0,76	0,91
- Таксономічний показник розвитку мотиваційно-економічної компоненти	0,25	0,31	0,49	0,32	0,23	0,42	0,50	0,19
- Таксономічний показник розвитку соціокультурної й психологічної компонент	0,06	0,40	0,59	0,69	0,58	0,35	0,26	0,33
- Таксономічний показник розвитку організаційної компоненти	0,28	0,40	0,58	0,61	0,42	0,39	0,74	0,83
Інтегральний індекс розвитку людського капіталу	0,19	0,37	0,48	0,47	0,40	0,42	0,46	0,38

Варто звернути увагу, що 2009 рік залишається переломним, коли суттєво спостерігається погіршення таксономічних показників розвитку організаційної, освітньої та мотиваційно-економічної компонент. В цілому, за результатами таксономічного аналізу (2013 рр.) виявлено:

1) високі значення таксономічних показників розвитку освітньої ($I_{osv} = 0,91$), інтелектуальної ($I_{intel} = 0,59$) та організаційної ($I_{org} = 0,83$) компонент. Це надзвичайно важливий момент, адже такі результуючі показники дають підстави стверджувати про нарощення освітньо-інтелектуального потенціалу країни, який в умовах становлення інформаційної економіки є домінуючим. Аналіз показників щодо їх використання звичайно продемонстрував існування вагомих проблем, що переплітаються значною мірою з економічною, мотиваційною та демографічною (міграційні процеси) компонентами. Проте такі розрахунки слугують відмінним науковим обґрунтуванням необхідності

посиленої уваги і розвитку саме інтелектуальної й освітньої компонент, які наразі відзначаються відносно позитивними тенденціями. Варто також

зазначити, що високе значення таксономічного показника розвитку організаційної компоненти свідчить про створення належного (сприятливого) середовища для розвитку інших структурних компонент.

2) існування вагомих проблем у: медико-біологічній ($I_{med} = 0,1$) та мотиваційно-економічній ($I_{motyv} = 0,19$) компонентах. Однозначним є висновок про те, що у разі незмінності існуючої нині в Україні ситуації у сфері охорони здоров'я перспективи розвитку людського капіталу країни є під загрозою і це особливо гостро проявиться у довгостроковій перспективі. Низьке значення таксономічного показника розвитку мотиваційної і економічної компонент також дає підстави судити про суттєве послаблення розвитку людського капіталу та посилення деструктивних змін у його компонентах.

Визначення таксономічних показників розвитку структурних компонент є також цінним у контексті простеження збалансованості внутрікомпонентного розвитку людського капіталу. На рис. 3 відображено темпи зміни таксономічних показників за останні вісім років.

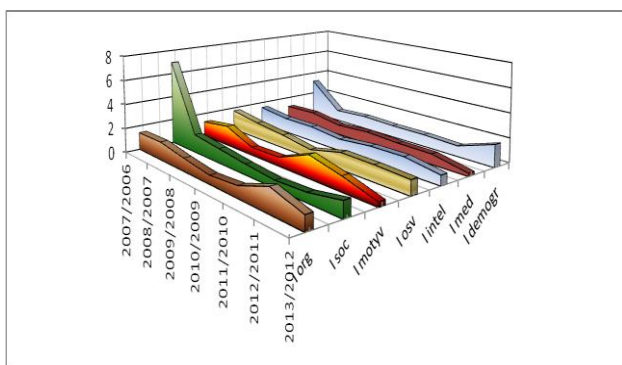


Рис. 3. Темпи зміни таксономічних показників розвитку людського капіталу в Україні, 2006-2013 рр.

Як бачимо, диференціація темпових залежностей є досить помітною в деякі проміжки часу. Порівняння темпів зміни таксономічних показників засвідчує проблеми у розвитку людського капіталу як цілісної детермінованої і, головне, регульованої системи. Однак хочемо звернути увагу на найвище значення середньорічних темпів зростання таксономічного показника розвитку соціокультурної й психологічної компонент(Tr Isoc = 1,87) за 2006-2013 роки. Це свідчить про величезні можливості формування системи стійких ціннісних орієнтирів, спрямованих на самосвідомість й самоідентифікацію, що забезпечить збалансований розвиток внутрікомпонентної структури людського капіталу. Окрім цього, високе значення середньорічних темпів зростання таксономічного показника розвитку демографічної компоненти (Tr Idemogr = 1,41) дає підстави судити про сприятливі передумови для ефективного формування людського капіталу в Україні.

Сучасний стан державного регулювання у сфері соціально-трудова відносин потребує створення моделі оцінки розвитку людського капіталу з базуванням на покомпонентному підході, метою якої є виявлення стану розвитку людського капіталу в

просторі та часі та розробки інструментів підвищення ефективності державної політики регулювання у сфері соціально-трудова відносин в Україні.

На основі порівняння темпів зміни таксономічних показників встановлено наявність проблем розвитку людського капіталу як цілісної детермінованої та регульованої системи, покомпонентний розвиток якої є розбалансованим. Стан розвитку структурних компонент людського капіталу в Україні зумовлений надзвичайно слабкими, хаотичними та вибірковими регуляторними впливами держави на його формування і використання.

Відтак, розробка механізму державного регулювання продуктивного використання людського капіталу країни як передумови забезпечення збалансованого його розвитку є перспективним напрямком подальших досліджень у контексті зазначеної проблематики.

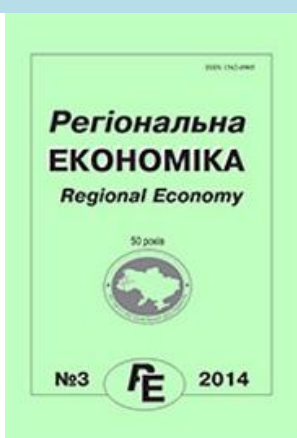
Список використаних джерел

1. Кожушко О. Використання методу таксономії для оцінки рівня захисту інтелектуального капіталу промислових підприємств [Електронний ресурс] / Ольга Кожушко. – Режим доступу : http://www.econa.at.ua/Vypusk_7/kozushko.pdf.
2. Лукань Л. Застосування кластерного аналізу для оцінки розвитку малого підприємництва в регіонах України / Л. Лукань, Г. Цегелик // Формування ринкової економіки в Україні. – 2009. – Вип. 19. – С. 73-80.
3. Статистичний щорічник України за 2013 рік / Державна служба статистики. – К., 2014. – 534 с.

References

1. Kozhushko, A. Using the taxonomy to assess the level of protection of intellectual capital industry [Electronic resource]. - Access: http://www.econa.at.ua/Vypusk_7/kozushko.pdf.
2. Lukan, L. (2009). Zastosuvannya klasternoho analizu dlya otsinky rozvytku maloho pidpryyemnytstva v rehionakh Ukrainy. [Use of cluster analysis to assess the development of small business in the regions of Ukraine]. Formuvannya rynkovoyi ekonomiky v Ukraini [Formation of a market economy in Ukraine]: Vol. 19. (pp. 73-80). Lviv: Lviv National University. Ivan Franko. [in Ukrainian].
3. Statistical Yearbook of Ukraine for 2013 / State Statistics Service. - K., 2014. - 534 p.

Науково-практичний журнал «РЕГІОНАЛЬНА ЕКОНОМІКА»



Науково-практичний журнал «Регіональна економіка» – це фахове науково-практичне видання, у якому висвітлюються такі теоретичні та прикладні питання: формування і реалізація державної регіональної політики в Україні, проблеми соціально-економічного життя регіонів, їх територіального розвитку, природокористування та екологічної безпеки, соціальної політики, транскордонного співробітництва, розвитку сільських територій, інвестиційно-інноваційної політики, фінансів і банківської справи.

Журнал «Регіональна економіка» включений до Переліку наукових фахових видань України (Постанова Президії ВАК України від 16.12.2009 р. №1-05/06).

Журнал включено до міжнародної наукометричної бази **Index Copernicus**, Польща – з 2012 року.

Сайт журналу: www.re.gov.ua