

## **ДЕПРЕСІЯ ЯК СИСТЕМНО-СТРУКТУРНИЙ ФЕНОМЕН ПРОСТОРОВОГО РОЗВИТКУ**

*У статті охарактеризовано сутність феномену депресії як системно-структурного явища, що детермінує структурно-функціональні диспропорції просторового розвитку. Запропоновано інструментарій державної антидепресивної політики, спрямованої на розвиток депресивних територій.*

**Ключові слова:** депресія, феномен, політика, інструменти, депресивні території.

### **Shnitser L. DEPRESSION AS A SYSTEMIC STRUCTURAL PHENOMENON OF SPATIAL DEVELOPMENT**

*The paper characterizes the nature of depression phenomenon as systemic structural phenomenon of spatial development, which determines the structural and functional disproportions of spatial development. The set of instruments of public anti-depression policy directed at development of depressed territories is suggested.*

**Keywords:** depression, phenomenon, policy, instruments, depressed territories.

Глибокі диспропорції соціально-економічного розвитку регіонів України супроводжуються появою стійких ареалів проблемних територій, в структурі яких вагома частка припадає на депресивні. Ці просторові формування характеризуються застійними процесами в економічному розвитку, низькою діловою активністю, вираженими структурно-функціональними диспропорціями господарського розвитку та низьким рівнем життя переважної частини населення. Проблема удосконалюється тим, що в процесі економічної трансформації, адаптації економіки України до ринкових відносин до традиційно відсталих просторових формувань, в якості яких, як правило, виступали сільські території, додалися нові, де в силу об'єктивних і суб'єктивних чинників припинили діяти чинники економічного зростання. В якості депресивних опинилася значна частина міських поселень, які в минулому характеризувалися значним економічним потенціалом.

Не маючи власного ресурсного потенціалу ці території без прийняття державних антидепресивних соціально-економічних програм самостійно подолати негативні тенденції не в змозі, що обумовлює необхідність формування ефективного державної політики регулювання розвитку проблемних територій. специфічною особливістю державної антидепресивної політики є її точковий адресний характер, що дозволяє врахувати специфіку розвитку кожного депресивної таксономічної одиниці і на цій основі запропонувати адекватні форми і методи їх санації.

Проблеми депресивних територій, їх складність і множинність стали об'єктом багатьох наукових досліджень і, в першу чергу, економістів-регіоналістів. В працях О. Амоші, Є. Дулової, В. Кравціва, Є. Матвішина, В. Мамонова, О. Нема, М. Пітюлича, Н. Чурсіна та багатьох інших досліджується широке коло проблем, пов'язаних із аналізом причин, які генерують умови депресивності. Значна частина публікацій присвячена формам і методам державної антидепресивної політики, в яких даються конкретні рекомендації, спрямовані на подолання депресії. Існують спеціальні дослідження, в рамках яких узагальнюються досвід країн Європейського Союзу щодо програмно-цільових методів розвитку депресивних територій.

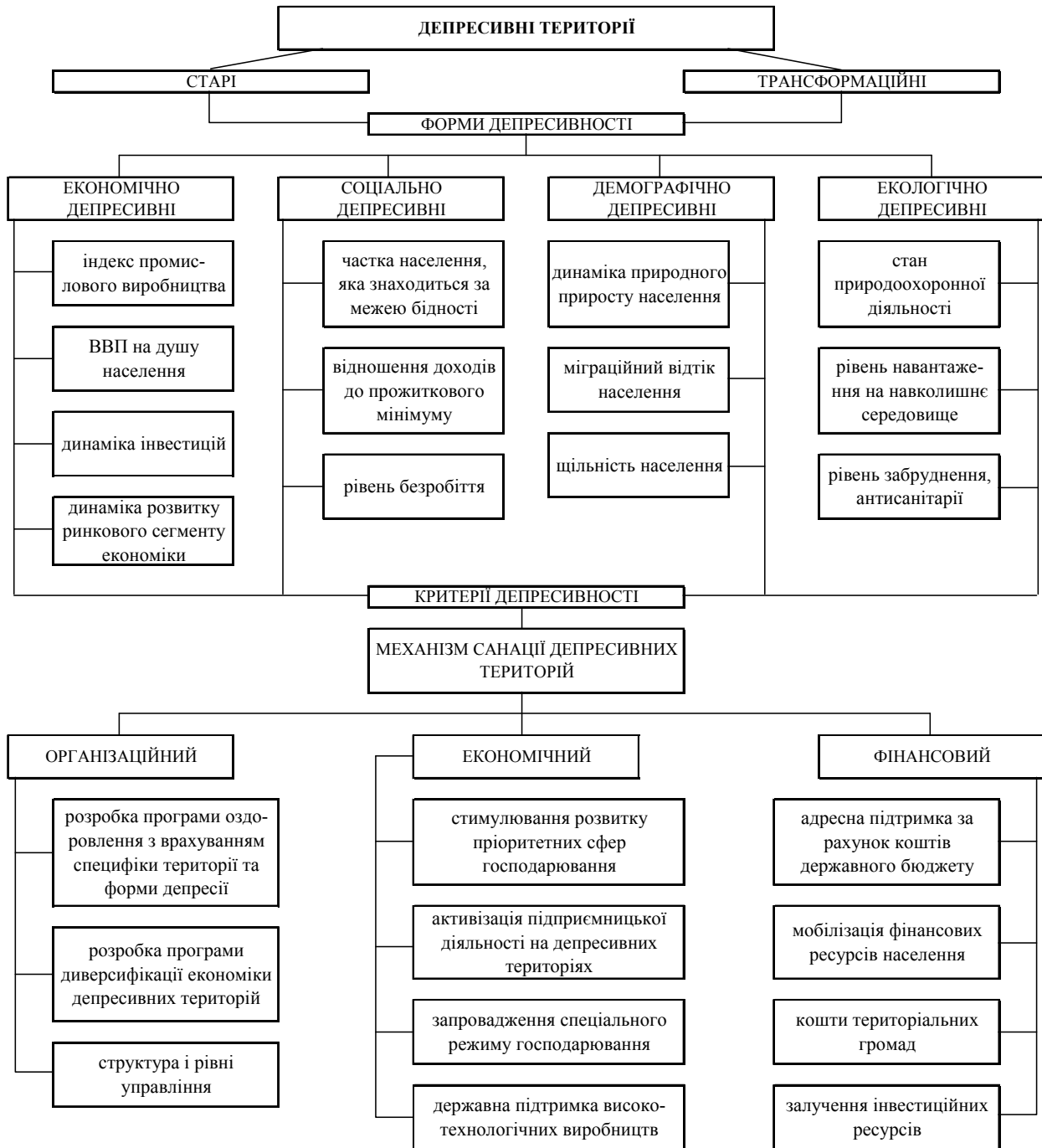
Віддаючи належне існуючим науковим напрацюванням із цієї проблематики слід зауважити, що сьогодні існує нагальна проблема в їх подальшому дослідженні. Насамперед це стосується розуміння депресії як системно-структурного феномену, виділення в її складі різних форм депресії, що потребує формування адекватних антидепресивних механізмів, що враховують специфіку розвитку проблемних територій, а також чинників, які

детермінують застійні процеси на територіях проблемного розвитку.

*Метою статті є з'ясувати і поглибити сутність феномену депресії як системно-структурного явища, що детермінує структурно-функціональні диспропорції просторового розвитку і на цій основі розробка рекомендацій по вдосконаленню форм і методів державного регулювання розвитком депресивних територій.*

Ринкова трансформація економіки України супроводжується глибокою поляризацією економічного простору, формуванням ареалів проблемних територій, в складі яких вагома частка припадає на депресивні, під якими розуміється фаза економічного циклу, детермінована структурно-функціональними диспропорціями, внаслідок чого втрачається стійкість відтворювальних процесів території як цілісної соціо-економічної та екологічної системи. Наведена дефініція вказує на депресивність як системно-структурний феномен, який охоплює різні сфери економічної життєдіяльності – економіку, соціальну сферу, наявність застійних явищ в пріоритетних сферах господарювання, згорання діяльності об'єктів виробничої і соціальної інфраструктури, результатом чого є стійке відставання депресивного адміністративно-територіального формування від середньообласних та макроекономічних показників соціально-економічного розвитку. Проявами депресивності є консервативність та інерційність інноваційно-інвестиційної діяльності на тлі відсутності власного ресурсного потенціалу території для санації та виходу з депресивного стану.

Феномен депресивності не є українським явищем. Це об'єктивний процес, характерний для ринкової економіки, який пов'язаний з циклічним характером розвитку економіки від одного стану до її нової якості. Розуміння об'єктивності циклічного розвитку економіки стало однією з визначальних причин прийняття документів стратегічного і тактичного характеру в багатьох країнах світу, що носять антидепресивний характер. Зокрема, в країнах Європейського Союзу уже в 90-х роках минулого століття були чітко сформовані критерії віднесення тих чи інших до категорії депресивних. В ролі ключового індикатора було взято виробництво валового продукту на душу населення. Якщо ВВП був нижчий, ніж 75 відсотків від середнього по ЄС, то такій країні надається допомога структурних фондів. До категорії депресивних відносять також малозаселені території (де щільність населення менше 8 мешканців на квадратний кілометр території), а також периферійні, які віддалені від центру – так звана «ультра периферія». Відповідно до цього формується



**Рис. 1. Системна характеристика та механізм регулювання розвитком депресивних територій**

державна стратегія санації депресивних територій, яка функціонально спрямована на мобілізацію ресурсів «на оновлення або формування окремих галузей економіки (реалізація структурної політики) та збереження громадянської злагоди і політичної стабільності завдяки вирівнюванню умов життя на різних територіях (реалізація соціальної політики)» [1, с. 44].

Охоплення значних ареалів України стагнаційними процесами певною мірою активізувало антидепресивну державну політику. В 2001 році вперше в Концепції державної регіональної політики було Закон України «Про стимулювання розвитку регіонів», в якому третій розділ присвячено депресивним територіям. Прийняття цього закону, з одного боку, актуалізувало дану проблему, а з другого – заклало певною мірою нормативно-правове підґрунтя регулювання адміністративно-територіальних утворень з чітко вираженими структурно-функціо-

нальними диспропорціями. На цьому тлі активізувалася наукова розробка проблем розвитку проблемних територій. Особливо це стосується сільських депресивних поселень, а також селищ міського типу. Результатом цих напрацювань є методичне напрацювання засад визначення депресивних територій, їх виокремлення в самостійний об’єкт наукових досліджень. Особливо плідною є робота в контексті обґрунтування критеріїв депресивності, що має важливе значення для адресної державної їх підтримки. Значний внесок зроблено у формування організаційно-економічного механізму санації депресивних територій, стало науковим підґрунтям реалізації державної антидепресивної політики.

Таким чином, можна стверджувати, що в даний час закладена певна наукова база як сукупність знань про особливості депресивних територій як специфічних проблемно-структурних об’єктів, що призвело до формування певної системи принципів виділення ареалів соціально-

еколого-економічної депресії, важливого прикладного компонента системи державної регіональної політики.

Разом з тим, ефективність державної регіональної політики, спрямованої на підтримку і оздоровлення відсталих та депресивних територій, є недостатньою, а існуючі механізми регулювання їх розвитку не завершені ні організаційно, ні функціонально. Відмічено, в першу чергу, стосується низки програм соціально-економічного розвитку територій, які значною мірою мають декларативний характер, до того ж не повною мірою реалізуються намічені програмні цілі. Ефективність державної регіональної політики регулювання розвитку депресивних територій значною мірою знижується внаслідок відсутності цілісної наукової концепції вирішення даної проблеми. Це зумовлено тим, що ряд аспектів багатогранної проблеми виходу депресивних територій з кризового стану до кінця не вирішені, навколо окремих ведуться активні дискусії і вимагають подальших досліджень. Це є результатом того, що певна частина наукових публікацій з даної проблематики не відповідають сьогоденнішим викликам. Апеляція до зарубіжного досвіду дуже часто розминається із тими тенденціями, які формуються в Україні та її регіонах. За незначним винятком практично відсутні системні дослідження структурно-секторальних зрушень в економіці країни. Як результат, нез'ясовані основні чинники і причини, які генерують депресивний стан, відсутні методологічні, теоретичні і практичні рекомендації по системному дослідженню і регулюванню цих процесів. Очевидно, що першим кроком в цьому напрямку є розуміння депресії як системно-структурного явища, яке охопило не тільки традиційно відсталі в основному сільські території, але і нові (трансформаційні), економіка яких в процесі ринкової трансформації в силу її моно галузевого характеру, опинилася в кризовому стані. Як наслідок, їх стійке відставання по найважливіших соціально-економічних показниках від середнього рівня по регіону та країні в цілому.

Вирішення проблем, які роками нагромаджувалися на депресивних територіях і не знайшли ефективного розв'язання, потребує концептуального переосмислення існуючих підходів до аналізу сутності депресії. Це може бути досягнуто за рахунок розуміння депресії як системно-структурного феномену, в основі якого лежить ціла сукупність чинників, які формують депресивний характер регіональної економіки та її локальних господарських системах (рис. 1).

При аналізі причин, які генерують умови депресивності, традиційно домінуюча роль відводиться економічній складовій, оскільки саме вона значною мірою детермінує розвиток інших сфер економічної життєдіяльності. Індикаторами депресивності, а відповідно виокремлення економічно депресивних територій, є низькі темпи економічного розвитку, моно галузева структура економіки, висока частка сировинних виробництв, що характеризуються низькою доданою вартістю, слабо розвинутий підприємницький сегмент економіки. Внаслідок цього, значна частина економічно депресивних територій перебуває в стані тривалого застою і без державної підтримки подолати негативні явища в економіці за рахунок власного ресурсного потенціалу не в змозі. Тому суть державної підтримки економічно депресивних територій зводиться до стимулювання структурної перебудови їх економіки шляхом диверсифікації господарської діяльності, стимулювання інвестицій у наукомісткі виробництва, збереження традиційної спеціалізації локальних територій. При цьому слід підкреслити, що набір, послідовність і цільова орієнтація заходів, спрямованих на оздоровлення проблемних територій, не можуть бути уніфікованими,

оскільки шляхи їх санації є індивідуальними. Так, наприклад, санація гірських депресивних поселень повинна враховувати той факт, що на їх господарський розвиток значний вплив здійснює природно-кліматичний чинник, наслідком якого є ріст трансакційних витрат, що ставить їх у нерівні умови порівняно з низинною та передгірною природно-економічними зонами. В даному випадку можуть бути задіяні такі апробовані міжнародною практикою інструменти точкового характеру як встановлення спеціальних правових режимів господарювання, надання певних преференцій, податкових пільг і канікул, прямої підтримки пріоритетних для даної території сфер господарювання. Державна підтримка точок економічного росту в пріоритетних сферах господарювання створить мультиплікаційний ефект у взаємопов'язаних з ними виробництвах. Так, наприклад, підтримка економічно перспективних фермерських господарств на сільських депресивних територіях призведе до зростання попиту на продукцію кормо виробництва, сферах переробки, зберігання та транспортування сільськогосподарської продукції, чим, по суті, будуть створені умови для активізації економічної діяльності та розв'язання проблеми зайнятості сільського населення.

Принципово важливим завданням державної регіональної політики підтримки проблемних територій – надати їй комплексного характеру, забезпечити варіантність інструментів, механізмів формування і реалізації антикризових проектів і програм, що сприятиме досягненню не тільки економічних, але і соціальних економічних ефектів розвитку депресивних територій і забезпечить їх розвиток як цілісної системи, здатної реалізувати комплекс виробничих, соціально-демографічних, культурних, природоохоронних і рекреаційних функцій.

При формуванні перспективних стратегій розвитку депресивних територій в нинішніх умовах розвитку особливо важливого значення набуває застосування інноваційно-інвестиційних важелів, які дозволять забезпечити реструктуризацію їх економіки в напрямку підвищення конкурентоздатності їх виробничої сфери, закладає підвалини для підвищення рівня та якості життя населення. При цьому реалізація процесів диверсифікації, впровадження інноваційних технологій, технічна модернізація повинна опиратися на показники сталого розвитку – зменшення природо-експлуатуючих секторів економіки, екологічне обґрунтування розміщення нових виробництв, раціональне використання природних ресурсів, забезпечення природного розвитку екосистем, збереження унікальних природних комплексів.

### Список використаних джерел

1. Матвіїшин Є. Г. Зарубіжний досвід надання державної підтримки розвитку потенціалу відсталих і депресивних територій / Є. Г. Матвіїшин, О. С. Нема // Науковий вісник УкрДЛТУ: зб. наук.-техн. праць. – 2009. – № 3. – С. 43-50.

### References

1. Matviyishyn, Ye. H., & Nem, O. S. (2009). Zarubizhnyy dosvid nadannya derzhavnoyi pidtrymky rozvytku potentsialu vidstalykh i depresyvykh terytoriy [Foreign experience in providing state support to the development of the potential of retarded and depressed territories]. In *Naukovyy visnyk UkrDLTU [Scientific Bulletin of Ukrainian State Forestry University]: Vol. 3* (pp. 43-50). Lviv. [in Ukrainian].