

<https://doi.org/10.36818/2071-4653-2020-2-4>

УДК 332.135:339.94

JEL R11, R23

Л. Я. Беновська

кандидат економічних наук, старший науковий співробітник
відділу регіональної фінансової політики

ДУ «Інститут регіональних досліджень імені М. І. Долішнього
НАН України», м. Львів

e-mail: lbenovska11@gmail.com

ORCID ID: <https://orcid.org/0000-0002-6987-5724>

ПРИКОРДОННІ ТЕРИТОРІЇ У НЕСПРИЯТЛИВИХ СУСПІЛЬНО-ЕКОНОМІЧНИХ УМОВАХ: ІДЕНТИФІКАЦІЯ ТА ПРОБЛЕМИ РОЗВИТКУ

Обґрунтовано необхідність виділення прикордонних територій у несприятливих умовах у окрему групу проблемних регіонів України та проведено їх внутрішньогрупову структурування за визначеними критеріями: ступінь безпеки територій та залучення їх до воєнних дій, тип кордону з державою-агресором (сухопутний, морський), активність і характер конфлікту з державою-агресором чи державою, відносини з якою потребують достатнього рівня безпеки. Проведено аналіз основних показників соціально-економічного розвитку прикордонних територій у несприятливих умовах. Виділено спільні проблеми розвитку територій, притаманні усім підгрупам прикордонних територій у несприятливих умовах (віддаленість від центрів економічного розвитку; посилений міграційний рух; загроза виникнення воєнних конфліктів; низька інвестиційна привабливість) і специфічні проблеми в межах кожної підгрупи. Наголошено на необхідності державної підтримки прикордонних територій у несприятливих умовах і диференційованого підходу до вирішення їхніх проблем.

Ключові слова: проблемні території, прикордонні території, розвиток, загроза, безпека.

Benovska L. BORDER AREAS IN ADVERSE SOCIO-ECONOMIC CONDITIONS: IDENTIFICATION AND DEVELOPMENT PROBLEMS

The war in Eastern Ukraine resulted in the creation of a new type of problem regions - border areas in adverse conditions. It is a specific type of territory, the configuration of which may change under the influence of the political situation. The main feature of such areas is the need for an additional level of security. The allocation of border areas into a separate group requires in-depth theoretical and empirical research. The purpose of the article is to identify border areas in adverse conditions and outline the main problems of their development. The following methods were used for the study: statistical, historical, abstract and logical, systematic and comparative analysis. In the article, the border areas in adverse conditions are allocated into a separate group of problem regions of Ukraine and their intragroup structuring is carried out according to certain criteria: the degree of security of the territories and their involvement in hostilities, the type of border with the aggressor state (land, sea), the activity and nature of the conflict with the aggressor state, or the state with which the relationships require a sufficient level of security. The analysis of the main indicators of social and economic development of border areas in adverse conditions is carried out. The problems of territorial development inherent in all subgroups of border areas in adverse conditions (remoteness from economic development centers; increased migration; threat of military conflicts; low investment attractiveness) and specific problems within each subgroup are highlighted. The task of regional policy is to support the development of border areas in adverse conditions. The mechanisms for regulating the development of such areas should be developed separately for each of the selected subgroups. These mechanisms should help to strengthen the economic potential of these territories and state support for their social and economic development, as well as stimulate entrepreneurial activity in border areas, etc.

Key words: problem areas, border areas, development, threat, security.

Постановка проблеми. Унаслідок окупації Криму та ведення бойових дій на Сході України змінилась територіальна структура та виникли нові для країни регіональні проблеми, що пов'язані з втратою територій з потужним економічним потенціалом і частини зовнішніх ринків; фізичним руйнуванням інфраструктури, житла; впливом капіталів і працездатного населення з прилеглих до зони конфлікту територій; посиленням підприємницьких ризиків навіть на віддалених від конфлікту територіях; необхідністю переорієнтації економік низки регіонів; значним міграційним навантаженням регіонів (насамперед прилеглих) з боку внутрішньо переміщених осіб.

Аналіз останніх досліджень. Проблемам регіонального економічного розвитку присвячено десятки публікацій вітчизняних і зарубіжних

науковців. Більшість праць І. Вахович [1], М. Купира [1], Т. Єфименко [2], І. Сторонянської [3], С. Шульц [4] стосується теоретичних і практичних досліджень проблем розвитку депресивних регіонів. Питанням державної підтримки розвитку проблемних і депресивних територій присвячені роботи Є. Матвіїшина, М. Нема [5], І. Ярошенка [6] та інших. Позитивно оцінюючи внесок авторів у цій сфері, зауважимо, що в умовах війни на Сході України виник новий тип проблемних регіонів – прикордонні території у несприятливих умовах, які потребують окремого підходу до побудови механізмів управління ними та поглибленого теоретичного та емпіричного дослідження.

Метою статті є проведення ідентифікації прикордонних територій у несприятливих умовах та виявлення основних проблем їх розвитку.

СОЦІАЛЬНО-ЕКОНОМІЧНІ ПРОБЛЕМИ СУЧАСНОГО ПЕРІОДУ УКРАЇНИ

Основні результати дослідження. У Державній стратегії регіонального розвитку України на період до 2027 року серед типів функціональних територій виділено прикордонні території у несприятливих умовах [7]. Це специфічний тип територій, який виділяється в складних політичних умовах, склад територій може змінюватись залежно від політичної ситуації та врегулювання конфліктів. До цього функціонального типу відносяться райони, розташовані безпосередньо біля державного кордону України з державами, відносини з якими передбачають додатковий рівень безпеки кордону (Російська Федерація, Придністров'я Республіки Молдова), присутнє обмеження руху товарів, людей, капіталу, що стримує розвиток місцевої економіки. [7]. В Україні прикордонні території у несприятливих умовах зараз є у дев'яти областях. У 2019 р. вони займали 9,6% території України, на них проживало близько 41 тис. осіб, що становило майже 10% населення України.

Регулювання та планування розвитку прикордонних територій у несприятливих умовах потребує поглиблених емпіричних досліджень, враховуючи значні диференціації їх розвитку. Для цього доцільно виділяти зазначені регіони в окремому

групі та провести внутрішньогрупову структурування. Для виділення підгруп серед функціонального типу територій «прикордонні регіони у несприятливих умовах» нами враховувались такі чинники: ступінь безпеки територій та залучення їх до воєнних дій, тип кордону з державою-агресором (сухопутний, морський), активність і характер конфлікту з державою-агресором чи державою, відносини з якою потребують достатнього рівня безпеки. Серед функціонального типу територій «прикордонні регіони у несприятливих умовах» були виділені такі підгрупи: території, що межують із зонами безпеки і є прилеглими до району бойових дій (Донецька, Луганська області); території, що межують із сухопутним кордоном з державами, відносини з якими в стані активних конфліктів (Сумська, Чернігівська, Харківська області); території, що межують з морським кордоном з державами, відносини з якими в стані активних конфліктів (Запорізька, Херсонська області); території що межують з державами, відносини з якими передбачають додатковий рівень безпеки кордону (Одеська, Вінницька області) (табл. 1).

Таблиця 1

Структуризація прикордонних територій у несприятливих умовах

Типи територій	Населення, осіб / частка населення України	Регіони	Населення, осіб / частка населення України	Райони, міста
Території що межують із зонами безпеки і є прилеглими до району бойових дій	929941 (2,21%)	Донецька обл.	804033 (1,91%)	Олександрівський, Константинівський, Ясиноватський, Маріїнський, Великобурлуцький, м. Бахмут, м. Маріуполь, м. Лиман, м. Дружківка, м. Добропілля
		Луганська обл.	125908 (0,3%)	Станично-Луганський, Новоайдарський, Кремінський
Території що межують із сухопутним кордоном з державами, відносини з якими в стані активних конфліктів	2444884(5,82%)	Сумська обл.	515289 (1,26%)	Білопільський, Великописарівський, Глухівський, Краснопільський, Путивльський, Середино-Будський, Сумський, Ямпільський, м. Суми
		Чернігівська обл.	92178 (0,22%)	Корюківський, Новгород-Сіверський, Семенівський, Сновський, м. Новгород-Сіверський
		Харківська обл.	1837417 (4,34%)	Великобурлуцький, Вовчанський, Дворічанський, Дергачівський, Золочівський, Харківський, м. Харків
Території що межують з морським кордоном з державами, відносини з якими в стані активних конфліктів	373321 (0,89%)	Запорізька обл.	223885 (0,53%)	Бердянський, Приазовський, Приморський, Якимівський, м. Бердянськ
		Херсонська обл.	149436 (0,36%)	Генічеський, Чаплінський, Каланчацький, Ново-троїцький
Території що межують з державами, відносини з якими передбачають додатковий рівень безпеки кордону	401649 (0,95%)	Одеська обл.	320803 (0,76%)	Роздільнянський, Біляєвський, Великомихайлівський, Захарівський, Окнянський, Подільський, Кодимський, м. Подільськ
		Вінницька обл.	80846 (0,19%)	Ямпільський, Чечельницький, Піщанський

Джерело: побудовано за даними головних управлінь статистики у регіонах.

В Україні близько 9% населення проживає поблизу державного кордону з Росією, з них 2,21% – на територіях, що є прилеглими до району бойових дій; 5,82% – на територіях, що межують із сухопутним кордоном, 0,89% – що межують з морським кордоном з державою-агресором.

Практично у всіх виділених прикордонних регіонах країни впродовж останніх двох десятиліть зменшувалась чисельність населення, що відповідало загальноукраїнській тенденції. Найбільше скорочення чисельності населення було у Чернігівській області, а на прикордонних територіях Вінницької, Донецької, Херсон-

ської та Запорізької областей населення зменшувалось вищими темпами, ніж у регіоні загалом (рис. 1).

Значно вищі темпи приросту населення на прикордонних територіях, порівняно з регіоном загалом, були у Харківській (+6,6%) та Луганській областях (+11,9%). Приріст населення на прикордонних територіях Харківської області пов'язаний з розташуванням тут обласного центру та його випереджаючим розвитком [7; 9]. Приріст населення у Луганській області пов'язаний з розширенням меж Новоайдарського району за рахунок м. Щастя та ще кількох селищ.

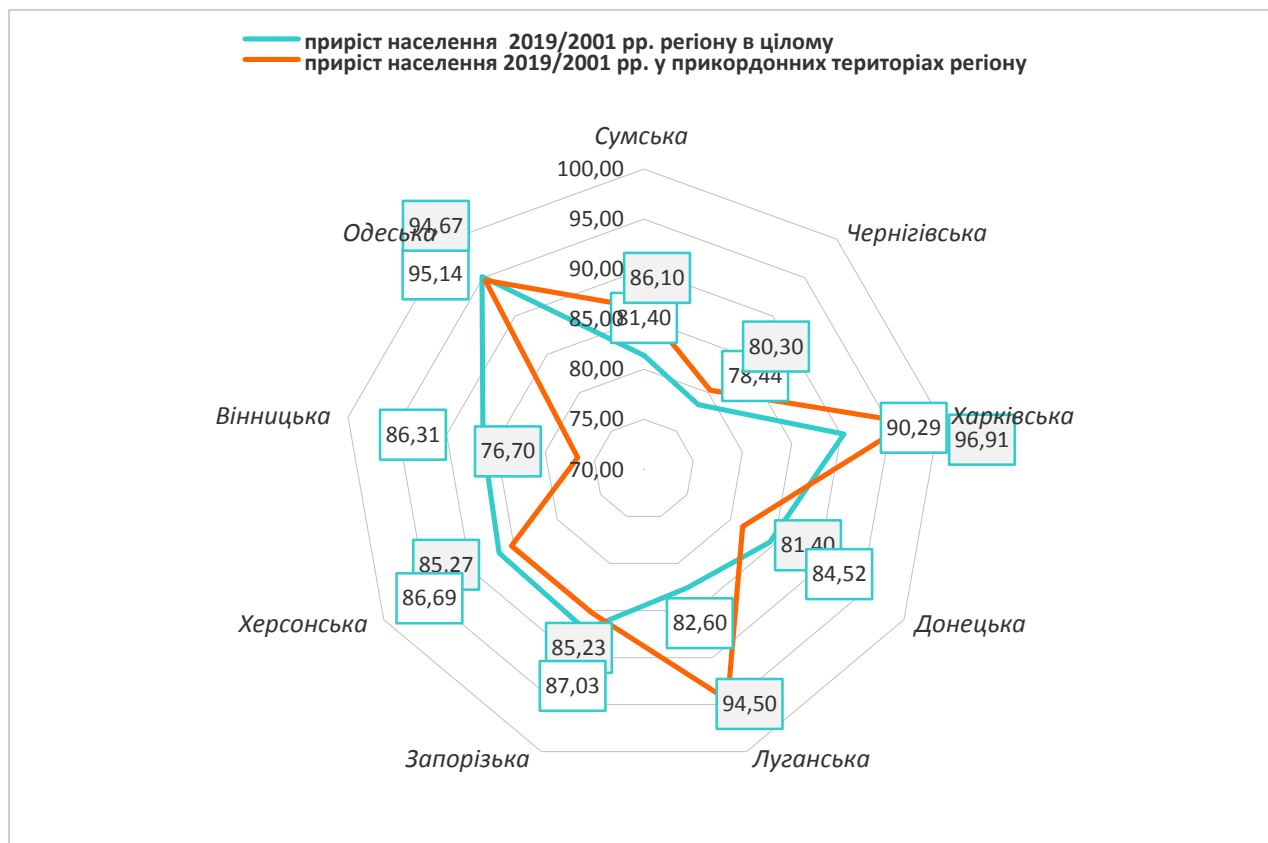


Рис. 1. Тенденції зміни чисельності населення у прикордонних регіонах у несприятливих умовах (2019/2001 рр.)

Джерело: побудовано за даними Державної служби статистики України.

Існує низка проблем, що об'єднує прикордонні території у несприятливих умовах, серед яких: віддаленість від центрів економічного розвитку; посилений міграційний рух; загроза виникнення воєнних конфліктів; низька інвестиційна привабливість. Однак кожна з виділених підгруп прикордонних територій у несприятливих умовах характеризується власними специфічними проблемами та потребує диференційованого підходу до їх вирішення.

1. *Території що межують із зонами безпеки і є прилеглими до району бойових дій (Донецька, Луганська області)* характеризуються найвищим рівнем небезпеки та проблем соціально-економічного розвитку. Унаслідок окупації Російською Федерацією Україна втратила контроль над 7% території, на якій проживало 13% населення України (2 млн осіб у Криму і близько 4 млн осіб на окупованих територіях Донбасу) та формувалось 13,7% ВВП (у 2013 р.) [7].

Проблемою для національної економіки стала втрата значних бюджетних надходжень, зовнішніх ринків; виникла необхідність збільшення бюджетних видатків на воєнні потреби та потреби армії, відбудову зруйнованого житла та інфраструктури; значне міграційне навантаження на інші регіони з боку внутрішньо переміщених осіб. З викликами вимушеного переселення стикнулось близько 3,5% населення країни. Розв'язання цих проблем знаходиться в площині загальнодержавних інтересів.

Зараз на територіях Донецької області, що є прилеглими до району бойових дій, зосереджена основна частка економічного потенціалу області, а саме: 48,8% підприємств і 49,7% найманих

працівників, випускається 67% обсягу реалізованої продукції; концентрацію потенціалу спостерігаємо у м. Маріуполь (31,1% підприємств, 33% найманих працівників і 55,6% реалізованої продукції) (рис. 2). Місто Маріуполь, що стало найбільшим економічним центром, попри притік капітальних інвестицій, зростання обсягу роздрібної торгівлі, несе значне міграційне навантаження з боку внутрішньо переміщених осіб, адже у 2018 р. тут кожен п'ятий мешканець був внутрішньо переселеною особою.

Разом із загальнодержавними проблемами існує багато викликів для розвитку підконтрольних українській владі територій Донецької та Луганської областей. Ці проблеми мають воєнно-політичний, економічний, соціально-психологічний характер. Значний негативний вплив унаслідок війни на економіку цих областей чинить фізичне руйнування житла, інфраструктури; виведення з використання землі так званої «сірої» 30-ти кілометрової зони вздовж лінії розмежування; наявність значних площ замінованих територій (560 тис. га у Донецькій та 120 тис. га у Луганській областях), відсутність єдиного інформаційного простору та ін.

Незважаючи на значний економічний потенціал розвитку цих областей, існувала вузька спеціалізація їхніх господарств з пріоритетом на важку промисловість, застаріла матеріально-технічна база, низька рентабельність і погана екологічна ситуація. Воєнні дії посилювали проблеми економічного характеру, що відобразилось у відтоці капіталу та працездатного населення з прилеглих до зони конфлікту територій; посиленні інвестиційних і

СОЦІАЛЬНО-ЕКОНОМІЧНІ ПРОБЛЕМИ СУЧАСНОГО ПЕРІОДУ УКРАЇНИ

підприємницьких ризиків, порушенні внутрішньорегіональних економічних зв'язків, зростанні рівня безробіття та ін. На жаль території, що межують із зонами безпеки і є прилеглими до району бойових дій, показали низьку адаптивну здатність економічної сфери. Унаслідок руйнування екологічно небезпечних підприємств на тимчасово окупованій території порушено екологічну рівновагу та виникли загрози техногенного характеру. Найбільшими проблемами є затоплення шахт і загроза

виходу токсичних шахтних вод на поверхню, їх попадання у підземні води, ріки та Азовське море; порушення роботи очисних споруд і сховищ токсичних і радіоактивних відходів; забруднення атмосферного повітря і ґрунтів хімічними продуктами внаслідок вибухів боєприпасів, просядання будинків і розрив комунікацій, що загрожує провалами ґрунту та землетрусами; знищення лісів та ін.

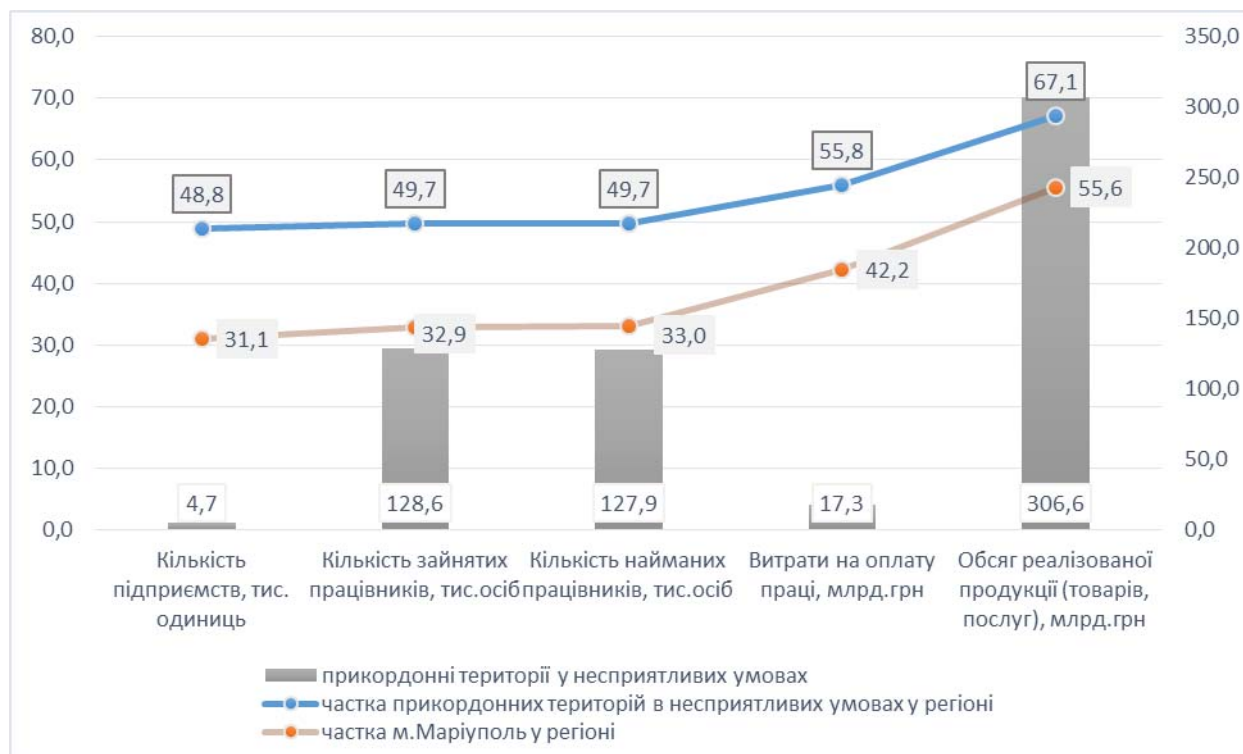


Рис. 2. Соціально-економічне становище територій Донецької області, що межують із зонами безпеки і є прилеглими до району бойових дій, у 2018 р.

Джерело: побудовано за даними Державної служби статистики України.

2. Території, що межують із сухопутним кордоном з державами, відносини з якими в стані активних конфліктів (Харківська, Сумська, Чернігівська області). В умовах війни та ведення бойових дій на Сході країни змінилися стратегічні завдання розвитку регіонів, які межують з країною-агресором, що викликано необхідністю укріплення східних кордонів країни. Розвиток прикордонних територій цих регіонів досить диференційований: від депресивних, «вмираючих сіл» прикордонних територій Чернігівської та частково Сумської областей до високорозвинутих територій Харківської області, адже м. Харків знаходиться у прикордонній зоні.

Особливістю та проблемою розвитку прикордонних територій Чернігівської, Сумської областей є те, що частина сільських населених пунктів перебуває у несприятливих умовах (йдеться про посилення депопуляції населення, низьку його щільність і віддаленість від центрів надання послуг). Тенденція до старіння населення в Україні є найбільш характерною для Сумської та Чернігівської областей. Так, у 2018 р. у віковій структурі населення частка населення у віці 60 років і більше у Чернігівській області складала 26,5%, Сумській – 24,9%. Відповідно, в зазначених регіонах низькою є частка дітей у

віці до 17 років: у Сумській області – 15% і Чернігівській – 16%. Як наслідок, у регіонах існує стійка тенденція до посилення демографічного навантаження на людею працездатного віку. Вкрай низькою є щільність населення в Чернігівській області – 32 особи на 1 км², що є найменшою в країні [7; 9].

Для прикордонних територій Сумської та Чернігівської областей характерний низький рівень соціально-економічного розвитку та високий рівень внутрішньої міграції (міжрегіональної) (рис. 3). Так, у Велико-Писарівському та Сумському районах Сумської області регулярно є трудова міграція до «економічно привабливого» Харкова, Полтави. Для більшості прикордонних районів цих областей до гібридної війни з Росією характерним було негативне saldo зовнішньої міграції, а 40-65% зовнішньої міграції припадало на Росію.

Іншою є ситуація з прикордонними територіями Харківської області. Частка прикордонних територій Харківщини в основних показниках соціально-економічного розвитку області є дуже високою завдяки розташуванню тут обласного центру, що є потужними соціально-економічним та інтелектуальним центром розвитку країни. Тут акумулюється 66% юридичних осіб, 85% зайнятих

працівників, 89% роздрібного товарообігу, 80,4% капітальних інвестицій Харківської області. Утім, слід

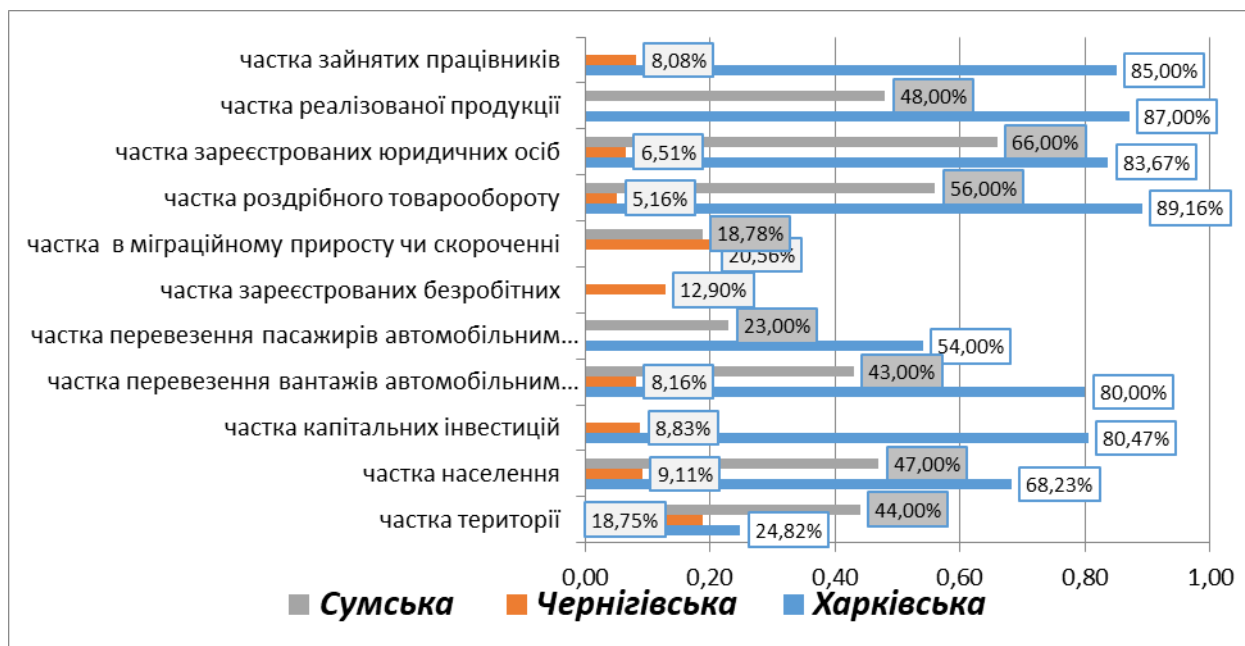


Рис. 3. Соціально-економічне становище прикордонних територій, що межують із сухопутним кордоном з державами, відносини з якими в стані активних конфліктів (Харківська, Сумська, Чернігівська області), у 2018 р. Джерело: побудовано за даними Державної служби статистики України.

зауважити, що війна на Сході змінила економічну модель міста, яке було міжнародним транспортно-торговельним вузлом. В умовах війни на Сході воно набуває значення прикордонної фортеці. Економічна переорієнтація Харкова та області відбулась у напрямі розвитку оборонної промисловості через збільшення військово-промислових замовлень і зростання експорту у сфері послуг.

3. *Території що межують з морським кордоном з державами, відносини з якими в стані активних конфліктів (Приазов'я).* Затягування процесу вирішення воєнного конфлікту на Донбасі несе загрозу морського вторгнення на територію України, що потребує забезпечення додаткового захисту приморських територій Херсонської та Запорізької областей. Прикордонні приморські території цих областей займають близько чверті усієї території цих областей, а частка населення, що там проживає, становить близько 15%. Для цих територій характерним є високий рівень безробіття, хаотичний розвиток туризму. Зокрема, частка реалізованої продукції приморських територій Запорізької області становить лише 3,97% обсягу всієї реалізованої продукції області, натомість тут зареєстровано 24,34% безробітних області (рис. 4). Розвиток цих територій зазнав значних економічних змін:

- туристичні потоки були переорієнтовані до Одеської, Миколаївської, Херсонської областей. Проблема курортно-туристичного розвитку цих областей став хаотичним характер, що пов'язано з нелегальним захопленням ділянок у оздоровчій місцевості, неузгодженням курортного будівництва, порушенням процесів приватизації [7];
- змінилася структура експорту через скорочення промислового потенціалу цих областей та

зміщення вектора експорту на сільськогосподарську продукцію. Це, своєю чергою, посилює залежність від фактору сезонності та актуалізації вирішення традиційних проблем Південного регіону, а саме: вторинного засолення та осолонцювання ґрунтів, дефіциту зрошувальної води, відсутності утилізації дренажних вод тощо;

- слабка готовність територій Приазов'я до інтеграції внутрішньо переселених осіб через зношеність об'єктів соціальної інфраструктури.

4. *Території, що межують з державами, відносини з якими передбачають додатковий рівень безпеки кордону (Бессарабія).* Межування прилеглих районів Одеської та Вінницької областей з Придністров'ям пов'язане з низкою проблем політичного та економічного характеру. Соціально-економічне становища цих територій характеризується низьким рівнем зайнятості населення та високим рівнем безробіття, значною часткою вантажних перевезень автомобільним транспортом, низьким пасажироперевезенням (рис. 5).

Проблеми політичного характеру пов'язані з існуванням потенційної воєнної небезпеки, оскільки Молдова не контролює ділянку державного кордону, яка знаходиться в управлінні невизнаної республіки, а організаційні, фінансові та управлінські можливості України не дозволяють упоратися з таким завданням своїми силами.

Особливості ситуації, що склалась, відобразились на можливостях економічного розвитку вітчизняних прикордонних територій. Зокрема, потребують вирішення проблеми нелегальної міграції та контрабанди, оскільки через територію Молдови та невизнаного Придністров'я проходять транспортні лінії Бессарабії – автотраса Одеса-Рені та залізниця дорога, якою перевозять вантажі у порт Рені.

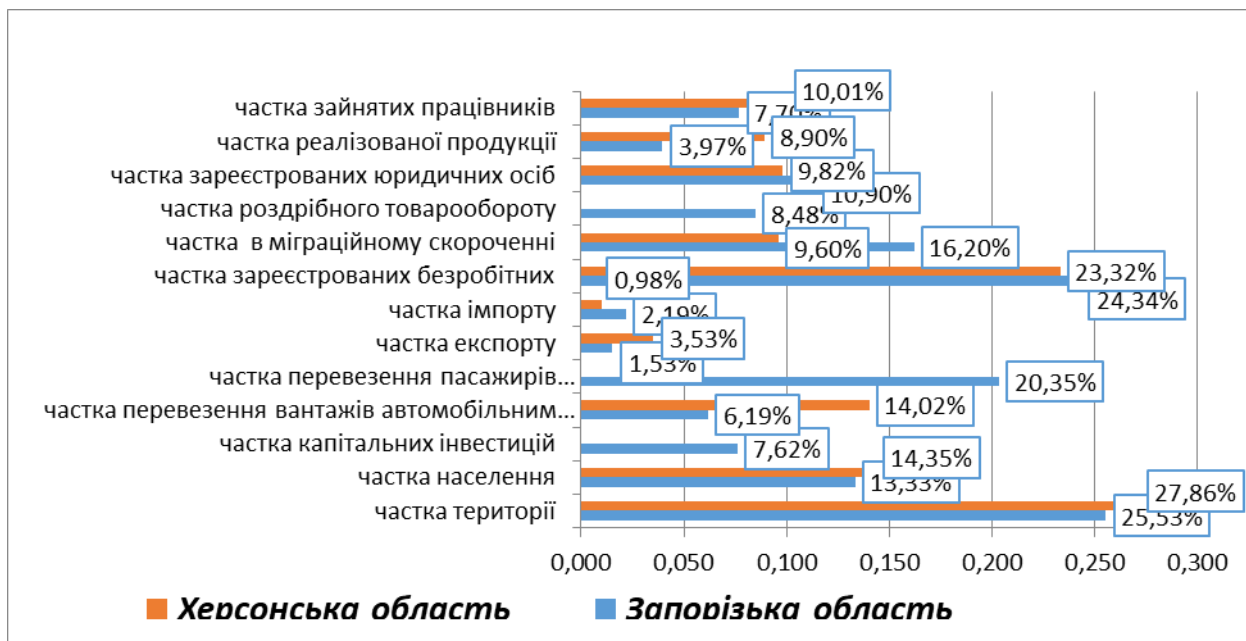


Рис. 4. Соціально-економічне становище територій, що межують з морським кордоном з державами, відносно з якими в стані активних конфліктів (Приазов'я), у 2018 р.

Джерело: побудовано за даними Державної служби статистики України.

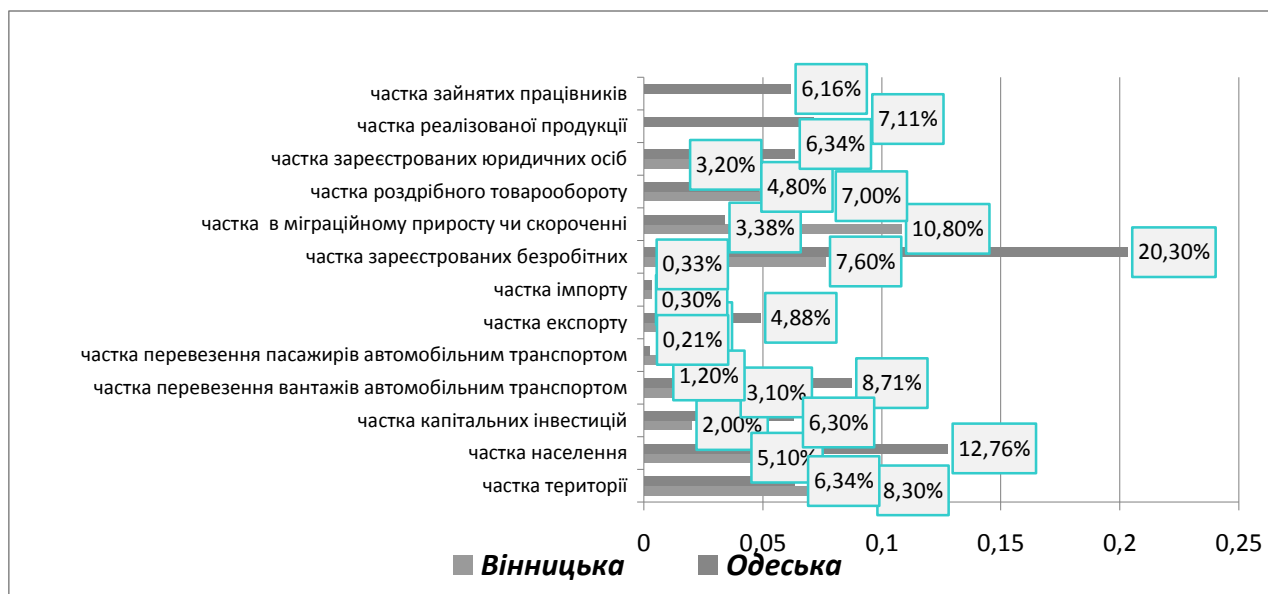


Рис. 5. Соціально-економічне становище територій, що межують з державами, відносно з якими передбачають додатковий рівень безпеки кордону (Бессарабія), у 2018 р.

Джерело: побудовано за даними Державної служби статистики України.

Не менш значущим викликом, який стоїть перед Бессарабією, є відсутність надійного транспортного сполучення з іншими територіями України вздовж узбережжя. Це призводить до «капсуляції» субрегіону та суттєво обмежує можливості для міжрегіональної співпраці у межах єдиного економічного простору України. Також суттєвою перепорою для сталого розвитку Бессарабії є енергозабезпечення, а саме – стовідсоткова залежність від поставок електроенергії з Молдавської ГРЕС, що знаходиться на території невизнаного Придністров'я. Саме брак уваги до цих та інших проблем розвитку регіонів України у попередні роки спричинив величезні відмінності у рівнях розвитку, розширування населення за рівнем

доходів і «капсуляцію» територіальних громад у своїх адміністративних межах [10].

Висновки. Отже, прикордонні території у несприятливих умовах – це специфічний тип територій, конфігурація яких може змінюватись під впливом змін політичної ситуації. Основною особливістю таких територій є необхідність додаткового рівня їх безпеки. Розвиток місцевої економіки таких територій гальмується обмеженням руху товарів, людей, інвестицій. Залежно від сили та характеру зовнішнього впливу, особливостей соціально-економічного розвитку, типу кордону (морський чи сухопутний), локалізації економічних центрів у прикордонних територіях у несприятливих

умовах доцільно виділяти підгрупи з різними проблемами розвитку, що потребують диференційованого підходу до їх розв'язання.

Завданням регіональної політики є підтримка розвитку прикордонних територій у несприятливих умовах. Механізми регулювання розвитку таких територій слід розробляти окремо для кожної з виділеної підгруп. Ці механізми мають сприяти укріпленню економічного потенціалу цих територій, державній підтримці їх соціально-економічного розвитку, стимулюванню підприємницької активності прикордонних територій, відновленню та розбудові інфраструктури, формуванню єдиного інформаційного простору та ін.

Список використаних джерел

1. Вахович І. М., Купира М. І. Обґрунтування сутності економічної категорії «депресивний регіон». *Економічні науки. Серія: Регіональна економіка: зб. наук. пр.* 2014. № 11(43). С. 27-34.
2. Єфименко Т. І. Інституційне регулювання економічного розвитку. *Економіка України*. 2011. № 1. С. 16-26.
3. Сторонянська І. З., Бенювська Л. Я. Просторові асиметрії економічного розвитку в умовах адміністративно-фінансової децентралізації. *Економіка України*. 2018. № 2. С. 50-64.
4. Шульц С. Л. Регіональна політика в Україні: еволюційні засади та стратегічні перспективи. *Регіональна економіка*. 2014. № 3. С. 26-36.
5. Матвіїшин Є. Г., Нема О. С. Зарубіжний досвід надання державної підтримки розвитку потенціалу відсталих і депресивних територій. *Демократичне врядування*. 2009. № 3. С. 43-50.
6. Ярошенко І. В. Механізми державної підтримки проблемних регіонів. *Моделювання регіональної економіки: зб. наук. пр.* 2014. № 1. С. 133-149.
7. Державна стратегія регіонального розвитку на період до 2027 року: «Розвиток та єдність, орієнтовані на людину»: проєкт. 2019. URL: <http://www.strategy.kharkiv.ua/docs/SSRD.pdf>
8. Децентралізація в Україні та її вплив на соціально-економічний розвиток територій: методичні підходи та результати оцінювання: наукова доповідь / наук. ред. І. Сторонянська. Львів: ІРД НАН України, 2018. 144 с. URL: <http://ird.gov.ua/irdp/p20180705.pdf>
9. Цілі сталого розвитку для України: регіональний вимір: аналітична доповідь / ДУ «Інститут регіональних досліджень імені М. І. Долишнього НАН України». Львів: ІРД, 2018. 90 с.
10. Єрмолаєв А., Лупацій В., Маркєєва О. та ін. *Український Південь: сучасні виклики та стратегічні пріоритети розвитку: наук. доп.* Київ: Інститут стратегічних досліджень, 2014. 47 с. URL: <http://newukraineinstitute.org/media/news/482/file/New%20South.pdf>

References

1. Vakhovych, I. M., & Kupyra, M. I. (2014). Obhruntuvannya sutnosti ekonomichnoyi katehoriyi «depresyvnyu rehion» [Substantiation of the essence of the economic category «depressed region»]. In

Ekonomichni nauky. Seriya: Rehional'na ekonomika [Economic sciences. Series: Regional economy]: Vol. 11(43) (pp. 27-34). [in Ukrainian].

2. Yefymenko, T. I. (2011). Instytutsiynе rehulyuvannya ekonomichnoho rozvytku [Institutional regulation of economic development]. *Ekonomika Ukrayiny – Economy of Ukraine*, 1, 16-26. [in Ukrainian].

3. Storonyanska, I. Z., & Benovska, L. Ya. (2018) Prostorovi asymetriyi ekonomichnoho rozvytku v umovakh administratyvno-finansovoyi detsentralizatsiyi [Spatial asymmetries of economic development in conditions of administrative and financial decentralization]. *Ekonomika Ukrayiny – Economy of Ukraine*, 2, 50-64. [in Ukrainian].

4. Shults, S. L. (2014). Rehional'na polityka v Ukrayini: evolyutsiyni zasady ta stratehichni perspektyvy [Regional policy in Ukraine: evolutionary principles and strategic perspectives]. *Rehional'na ekonomika – Regional economy*, 3, 26-36. [in Ukrainian].

5. Matviyishyn, Ye. H., & Nyema, O. S. (2009). Zarubizhnyy dosvid nadannya derzhavnoyi pidtrymky rozvytku potentsialu vidstalykh i depresyvnykh terytoriy [Foreign experience in providing state support for the development of the potential of backward and depressed areas]. *Demokratychnе vryaduvannya – Democratic governance*, 3, 43-50. [in Ukrainian].

6. Yaroshenko, I. V. (2014). Mekhanizmy derzhavnoyi pidtrymky problemnykh rehioniv [Mechanisms of state support of problem regions]. In *Modelyuvannya rehional'noyi ekonomiky [Modeling of the regional economy]: Vol.1 (pp. 133-149). [in Ukrainian].*

7. Derzhavna stratehiya rehional'noho rozvytku na period do 2027 roku: «Rozvytok ta yednist', oriyentovani na lyudynu» [State strategy of regional development for the period up to 2027: «Development and unity focused on people»]: Project (2019). Retrieved from <http://www.strategy.kharkiv.ua/docs/SSRD.pdf> [in Ukrainian].

8. *Detsentralizatsiya v Ukrayini ta yiyi vplyv na sotsial'no-ekonomichnyy rozvytok terytoriy: metodychni pidkhody ta rezul'taty otsinyuvannya [Decentralization in Ukraine and its impact on the socio-economic development of territories: methodological approaches and evaluation results]: Scientific report (2018). Lviv: Dolishniy Institute of Regional Research of NAS of Ukraine. Retrieved from <http://ird.gov.ua/irdp/p20180705.pdf> [in Ukrainian].*

9. *Tsili staloho rozvytku dlya Ukrayiny: rehional'nyy vymir [Sustainable development goals for Ukraine: regional dimension]: Analytical report (2018). Lviv: Dolishniy Institute of Regional Research of NAS of Ukraine. [in Ukrainian].*

10. Yermolayev, A., Lupatsiy, V., & Markyeyeva, O., et al. (2014). *Ukrayins'ky Pivden': suchasni vyklyky ta stratehichni priorytety rozvytku [Ukrainian South: current challenges and strategic development priorities]: Scientific report. Kyiv: ISS. Retrieved from <http://newukraineinstitute.org/media/news/482/file/New%20South.pdf> Hermolaiev [in Ukrainian].*

Надійшло 22.05.2020 р.