

В.Б. Родченко, д.е.н.

МЕХАНІЗМ ПОДОЛАННЯ НАДМІРНОЇ СОЦІАЛЬНО-ЕКОНОМІЧНОЇ ДИФЕРЕНЦІАЦІЇ РЕГІОНІВ

Процесам соціально-економічного розвитку в національній економіці притаманна нерівномірність. Існування нерівномірності визначає порівняльну парадигму для оцінки розвитку як процесу зміни стану системи в цілому чи її частини порівняно з попереднім станом або зі станом інших частин. Процеси розвитку, як правило, супроводжуються відповідною концентрацією чинників, якими можуть виступати ресурси, економічна активність та попит. Іншою стороною процесів економічного зростання є посилення процесів диференціації забезпеченості та використання результатів такого розвитку.

© В.Б. Родченко, 2013

На сьогодні існує унормований підхід до оцінки диференціації соціально-економічного розвитку. Так, Постановою Кабінету Міністрів від 20.05.2009 р. № 476 запроваджено методичні основи оцінки диференціації соціально-економічного розвитку регіонів [1].

Методика, викладена у постанові, містить підходи до оцінки внутрішньо- та міжрегіональної диференціації соціально-економічного розвитку. Оцінка внутрішньорегіональної диференціації виконується окремо по містах та районах. Вона базується на оцінці соціально-економічного розвитку міст обласного (республіканського для Криму) значення, районів, районів міст Києва та Севастополя. Міжрегіональна розглядається на рівні областей, Криму, Києва та Севастополя. Для характеристики рівня диференціації використовується співвідношення максимального та мінімального значень показників. Для оцінки міжрегіональної диференціації використовується 16 показників, а внутрішньорегіональної – 12.

У вітчизняній науковій періодиці також значну увагу приділено дослідженню проблематики соціально-економічної диференціації регіонів. Методологічним підґрунтям багатьох робіт є концепції конвергенції, широко застосовувані в іноземній літературі [2, 3].

У роботі Л. Кузьменко [4] на основі цих концепцій досліджується можливість та доцільність вирівнювання регіонального розвитку. Варто погодитися з думкою автора, яка доходить висновку, що в Україні домінує асиметричний дивергентний тип регіонального розвитку, що посилює розрив між регіонами. У роботі Ж. Науменко [5] вказується на достатність методик для визначення міжрегіональних нерівностей, у той час як внутрішньорегіональні диспропорції залишаються невизначеними. Автор дотримується думки про те, що необхідність превентивного впливу на диспропорції на ранній стадії їх зародження може виявитися більш ефективною, аніж боротьба з ними вже у прогресуючому стані на мезорівні.

Цій проблематиці також присвячено ряд монографічних досліджень. У монографії [6] всебічно проаналізовано особливості людського та соціального розвитку в регіонах України. У роботі [7] міститься кілька підходів до оцінки диференціації соціально-економічного розвитку регіонів.

Як бачимо, широка увага науковців, тільки частину з яких згадано вище, до проблематики формування механізмів регулювання диференціації регіонального розвитку підтверджує її актуальність.

Різноманітність підходів до оцінки соціально-економічної диференціації розвитку регіонів, а також складність і багатовекторність процесу соціально-економічного розвитку потребує приділення уваги сутнісним засадам диференціації. Концептуальними передумовами уточнення змістовного наповнення оцінки соціально-економічної диференціації регіону є:

обмеженість статистичної бази оцінки процесів диференціації;

істотний галузевий вплив на рівень соціально-економічної диференціації;

відокремлений розгляд ключових чинників, що зумовлюють процеси регіональної соціально-економічної диференціації, таких як щільність розселення, галузева структура, регіональна спеціалізація;

протиріччя в системі адміністративно-територіального устрою та визначенні статусу територіальних одиниць, невідповідність за територією, кількістю населення та виробничим потенціалом;

загальна тенденція концентрації економічної активності в полюсах економічного зростання, що загострює проблеми виконання функцій вирівнювання інститутами соціальної інфраструктури.

Метою статті є обґрунтування теоретико-методичних передумов формування механізму подолання надмірної соціально-економічної диференціації регіонів.

Досягнення поставленої мети потребує визначення категоріального базису. У загальному словниковому визначенні диференціація являє собою аспект процесу розвитку, пов'язаний із поділом об'єкта, що розвивається, на частини. Під соціально-економічною диференціацією можна розуміти появу відмінностей у соціальному та економічному становищі регіонів або їх мешканців. Слід наголосити на необхідності виділення економічної та соціальної складової диференціації регіонів. Перша є об'єктивно притаманною процесам економічного розвитку. Друга, з огляду на необхідність виконання державою своїх функцій залишається ключовим пріоритетом регіональної економічної політики.

Уточнення розуміння категорії «диференціація» може бути здійснене шляхом оцінки відмінностей за окремими складовими регіонального розвитку. Це надасть можливість деталізувати показники оцінки диференціації.

Диференціація процесів соціально-економічного розвитку держави визначається процесами формування та перерозподілу вартості в економіці. При формуванні механізму подолання надмірної соціально-економічної диференціації регіонів доцільно розглядати три ключові складові: економічну складову, яка визначає процеси створення доданої вартості, складову перерозподілу, що забезпечує процеси вилучення та централізації частини створеної вартості, та соціальну складову, яка визначає процеси розподілу частини вартості та спрямування їх на соціальне забезпечення.

Природа кожної зі складових є відмінною. Так, економічна складова визначається територіальною нерівномірністю, зумовленою концентрацією процесів виробництва в центрах економічної активності. Складова перерозподілу зумовлена необхідністю забезпечення єдності процесів соціально-економічного забезпечення на всій території держави та вирівнювання процесів економічного розвитку. Складова соціального забезпечення орієнтована на досягнення

єдиного рівня соціального захисту мешканців усіх регіонів, незалежно від стану їх економічного розвитку.

Таким чином, розгляд процесів соціально-економічної диференціації може розглядатися через кількісні та якісні оцінки трьох складових: диференціація процесів створення вартості в регіонах, диференціації процесів перерозподілу ресурсів та диференціації процесів регулювання економічної активності та соціального споживання в регіонах (рис. 1). Такий підхід надасть змогу послідовно (відповідно до логіки процесів формування, перерозподілу та споживання вартості) розглянути диференціацію регіонів, визначити сфери та території надмірної диференціації й обґрунтувати пріоритети механізму її подолання.

Важливою передумовою диференціації соціально-економічного розвитку регіонів є вплив просторового чинника у частині розподілу продуктивних сил та концентрації процесів виробництва вартості. Розглянемо роль територі-

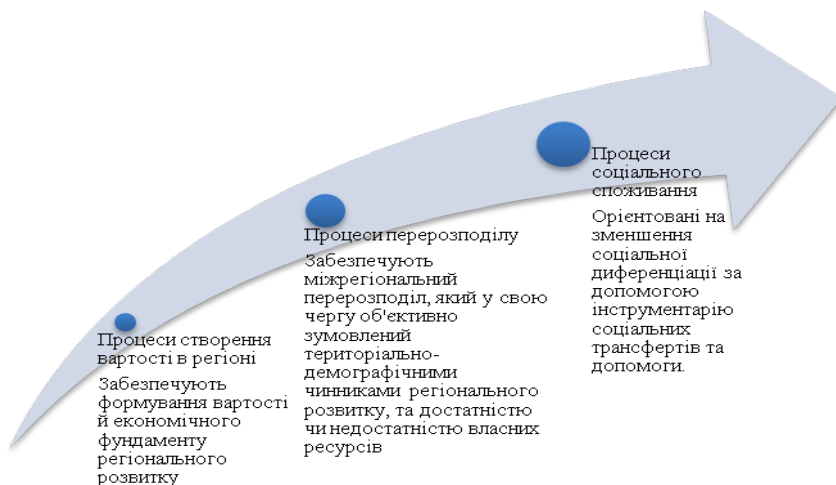


Рис. 1. Складові підходу до оцінки соціально-економічної диференціації регіонів

ально-географічного чинника в диференціації соціально-економічного розвитку регіонів. Територіальні передумови диференціації соціально-економічного розвитку регіонів визначаються географічними особливостями розподілу процесів соціально-економічної активності в регіоні. Процеси створення доданої вартості забезпечуються різними секторами економіки, хоча їх оцінка здійснюється на рівні регіонів та країни в цілому.

Однак оцінка територіального розподілу створення доданої вартості дозволяє розділити сфери виробництва доданої вартості на територіально залежні – у яких земля є ключовим (активним) фактором виробництва, а обсяги виробництва залежать від використовуваних територій (рис. 2), і територіально незалежні – у яких земля не є активним фактором виробництва, а використовується відносно невелика територіальна константа – площа підприємства (площа забудови). Аналіз процесів формування доданої вартості, з позицій урахування територіально-географічного чинника дозволяє констатувати, що прямий зв'язок між територією, що використовується, та обсягами виробництва існує лише у сільському, лісовому та рибному господарстві.

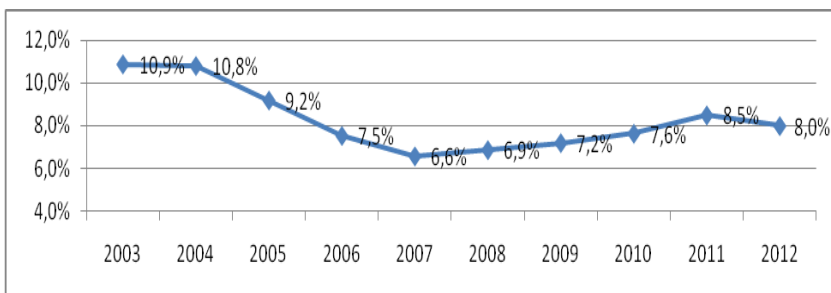


Рис. 2. Частка валової доданої вартості у ВВП України, що виробляється територіально залежними видами економічної діяльності [8]

З рис. 2 можна зробити висновок, що до 8% доданої вартості виробляється територіально залежними видами економічної діяльності. Таким чином, можна констатувати, що 92% ВВП України виробляється у забудованих територіях.

Оцінку рівня забудови території України наведено в табл. 1. Як видно з таблиці, із загальної площі держави лише 4,1% становлять забудовані площі.

Таблиця 1

Питома вага забудованих територій у загальній площі адміністративних одиниць України, % [8]

Адміністративна одиниця	Питома вага	Адміністративна одиниця	Питома вага
Україна	4,10	Миколаївська	4,00
АР Крим	4,20	Одеська	3,80
Вінницька	4,00	Полтавська	4,00
Волинська	2,90	Рівненська	2,70
Дніпропетровська	6,00	Сумська	3,50
Донецька	7,50	Тернопільська	4,50
Житомирська	3,00	Харківська	3,90
Закарпатська	3,60	Херсонська	2,50
Запорізька	3,40	Хмельницька	4,10
Івано-Франківська	4,40	Черкаська	4,00
Київська	4,30	Чернівецька	4,80
Кіровоградська	3,60	Чернігівська	3,10
Луганська	4,80	м. Київ	43,70
Львівська	5,00	м. Севастополь	17,00

Аналіз особливостей забудови території дозволяє констатувати істотні відмінності в рівні забудови різних регіонів. Проте управлінська парадигма на сьогодні цей факт або зовсім не розглядає, або розглядає у спрощеному форматі під призою полюсів зростання, територіальних диспропорцій тощо. Таким чином, територіально-географічний аспект потребує окремої уваги у формуванні системи управління територіями та може забезпечити зменшення недосконалостей адміністративного поділу країни.

Неважко простежити, що проблема недосконалості географічно-просторового устрою є гострою для переважної більшості регіонів. Проте, якщо на рівні держави існує достатньо потужна галузева методична платформа, що включає систему звітності та управління, то на рівні регіонів вона є значно слабшою. Таким чином, істотно обмежуються можливості формування об'єктивної інформаційно-методичної бази регіонального управління. Подальша деталізована оцінка ускладнюється обмеженістю даних щодо розмежування промислової та господарсько-житлової забудови, а також істотним накладенням забудованих господарсько-житлових територій та територій сфери послуг.

Однак урахування територіального чинника розкриває можливості нового аспекту оцінки економічної диференціації регіонів, який надає змогу врахувати результати доданої вартості порівняно з територією, на якій вона створюється. Це надасть змогу обґрунтувати регуляторні пріоритети екстенсивного або інтенсивного напряму подолання диференціації регіонального розвитку в Україні.

Урахування просторового чинника в оцінці диференціації соціально-економічного розвитку регіонів дозволяє поглибити наявні підходи до її оцінки. Можна запропонувати використання індексного підходу до диференціації регіонального розвитку, який би передбачав розрахунок, за показникам соціально-економічного розвитку, відповідних нормованих індексів співвідношення значення показника в регіоні до загальноукраїнського рівня. Якщо зростання показника відповідає негативним процесам з огляду соціально-економічного розвитку, то в розрахунках будуть використані обернені значення: співвідношення загальноукраїнського значення до значення показника у відповідному регіоні.

У табл. 2 наведено пропонування підхід, що містить чотири групи індексів, які можуть характеризувати диференціацію розвитку регіонів за територіальною, демографічною, соціальною та економічною складовими.

Таблиця 2

Індекси диференціації розвитку регіонів

Назва індексу	Позначення	Оцінка	База для розрахунку
<i>Індекси територіальної диференціації (Т)</i>			
Індекс щільності населення	T ₁	+	Показник щільності населення, осіб на 1 км ²
Індекс забудови території	T ₂	+	Частка забудованої площі на території регіону, %
Індекс урбанізації	T ₃	+	Частка міського населення, %
<i>Індекси економічної диференціації (Е)</i>			
Індекс ВРП на одну особу	E ₁	+	ВРП на одну особу, грн
Індекс доходу на одну особу	E ₂	+	Доходи населення на одну особу, грн
Індекс середньомісячної зарплати	E ₃	+	Середньомісячна зарплата, грн
<i>Індекси демографічної диференціації (Д)</i>			
Індекс економічної активності населення	D ₁	+	Частка економічно активного населення, %
Індекс безробіття населення	D ₂	-	Рівень безробіття, %
Індекс середнього віку народження дитини	D ₃	-	Середній вік народження дитини жінками, років
Індекс сумарної народжуваності	D ₄	+	Показник сумарної народжуваності, осіб
Індекс очікуваної тривалості життя	D ₅	+	Середня очікувана тривалість життя, років
Індекс невідкладних випадків	D ₆	-	Кількість виїздів швидкої допомоги на 1000 мешканців, од.
<i>Індекси соціальної диференціації (С)</i>			
Індекс витрачання коштів	C ₁	-	Частка витрат на товари та послуги в загальних доходах населення
Індекс трудового доходу	C ₂	+	Частка зарплати в загальних доходах населення
Індекс трансфертного доходу	C ₃	-	Частка трансфертів у загальних доходах населення
Індекс соціальної допомоги	C ₄	-	Частка соціальної допомоги в доходах населення

Слід зауважити, що оцінка показників виконана виходячи з позицій впливу на соціально-економічну диференціацію. Так, наприклад, негативним пропонується вважати індекс витрачання коштів, що характеризує частку витрат на товари та послуги в загальних доходах населення. У випадку оцінки участі населення зростання цього показника можна вважати позитивним, оскільки це прямо позначиться на обсягах купівлі товарів та послуг. У нашому випадку – навпаки, зростання цього показника вважається негативним, оскільки це означає нестачу коштів та відповідне зменшення можливостей для накопичення ресурсів.

За запропонованою системою індексів соціально-економічного розвитку були розраховані показники оцінки регіональної диференціації за 2012 р. (табл. 3, 4).

Таблиця 3

Індекси територіальної та економічної диференціації регіонів

Територіальна одиниця	T1	T2	T3	T	E1	E2	E3	E
АР Крим	1,00	1,01	0,91	0,97	0,68	0,81	0,88	0,78
Вінницька	0,81	0,97	0,73	0,83	0,63	0,87	0,80	0,76
Волинська	0,68	0,70	0,76	0,71	0,61	0,76	0,77	0,71
Дніпропетровська	1,37	1,46	1,21	1,34	1,46	1,14	1,04	1,20
Донецька	2,19	1,81	1,32	1,73	1,24	1,15	1,16	1,18
Житомирська	0,56	0,73	0,85	0,70	0,64	0,87	0,78	0,76
Закарпатська	1,30	0,87	0,54	0,85	0,51	0,66	0,78	0,64
Запорізька	0,87	0,82	1,12	0,93	0,94	1,08	0,97	0,99
Івано-Франківська	1,32	1,06	0,63	0,96	0,69	0,79	0,84	0,77
Київська	0,81	1,05	0,90	0,92	1,26	1,09	1,04	1,13
Кіровоградська	0,54	0,87	0,91	0,75	0,69	0,82	0,80	0,77
Луганська	1,12	1,17	1,26	1,18	0,85	0,96	1,02	0,94
Львівська	1,54	1,22	0,88	1,18	0,72	0,89	0,85	0,82
Миколаївська	0,63	0,96	0,98	0,84	0,80	0,92	0,93	0,88
Одеська	0,95	0,93	0,97	0,95	0,89	0,88	0,89	0,89
Полтавська	0,68	0,96	0,89	0,83	1,23	0,95	0,94	1,03
Рівненська	0,76	0,66	0,69	0,70	0,59	0,81	0,85	0,74
Сумська	0,64	0,85	0,99	0,81	0,70	0,88	0,83	0,80
Тернопільська	1,03	1,09	0,64	0,90	0,58	0,73	0,72	0,67
Харківська	1,16	0,94	1,17	1,08	0,98	0,99	0,91	0,96
Херсонська	0,50	0,60	0,89	0,64	0,58	0,80	0,75	0,70
Хмельницька	0,85	0,99	0,81	0,88	0,64	0,85	0,80	0,76
Черкаська	0,80	0,97	0,82	0,86	0,73	0,83	0,83	0,80
Чернівецька	1,48	1,17	0,62	1,02	0,47	0,70	0,77	0,63
Чернігівська	0,45	0,76	0,92	0,68	0,69	0,89	0,76	0,78
м. Київ	47,10	10,59	1,45	8,98	2,87	2,07	1,52	2,08
м. Севастополь	5,64	4,13	1,36	3,16	0,74	0,89	0,96	0,86
Довідково: Україна*	75,50	0,04	0,69	-	28545,0	23931,1	3026,00	

*Середні значення показників для України.

Таблиця 4

*Індекси соціально-демографічної диференціації регіонів
України*

Територіальна одиниця	Д1	Д2	Д3	Д4	Д5	Д6	Д	С1	С2	С3	С4	С
АР Крим	1,02	1,13	0,978	1,10	1,00	0,82	1,00	0,85	0,90	0,79	0,96	0,88
Вінницька	1,00	0,62	1,017	1,04	1,01	1,06	0,94	1,05	0,80	0,99	0,91	0,93
Волинська	1,00	0,95	0,998	1,25	1,00	1,09	1,04	0,94	0,76	0,81	0,86	0,84
Дніпропетровська	1,02	1,06	0,998	0,99	0,98	1,03	1,01	1,09	1,15	1,24	1,04	1,13
Донецька	1,01	1,64	0,999	0,88	0,98	1,15	1,09	1,14	1,09	1,39	0,89	1,11
Житомирська	1,02	0,62	1,011	1,12	0,98	0,79	0,91	1,04	0,82	0,98	0,79	0,90
Закарпатська	0,98	1,00	1,044	1,27	1,00	1,29	1,09	0,93	0,78	0,74	0,93	0,84
Запорізька	1,01	0,86	1,000	0,95	1,00	0,98	0,97	0,99	1,07	1,31	1,03	1,09
Івано-Франківська	0,91	0,95	1,024	1,06	1,03	1,10	1,01	0,98	0,71	0,75	0,96	0,84
Київська	0,98	1,20	0,999	1,09	0,99	0,97	1,03	1,09	0,99	1,28	0,86	1,04
Кіровоградська	0,99	0,56	1,028	1,05	0,98	0,67	0,86	1,04	0,79	0,86	0,85	0,88
Луганська	0,97	1,29	1,013	0,87	0,99	0,89	0,99	1,13	1,05	1,19	0,81	1,03
Львівська	0,98	1,06	1,000	1,03	1,03	1,14	1,04	1,01	0,90	0,82	0,98	0,93
Миколаївська	1,01	0,69	1,017	1,02	0,98	0,91	0,93	1,02	0,98	1,01	0,96	0,99
Одеська	0,97	1,50	0,993	1,12	0,98	1,12	1,10	0,80	0,96	0,85	1,09	0,92
Полтавська	1,00	0,64	1,008	0,92	1,00	0,91	0,90	1,11	0,96	1,07	0,95	1,02
Рівненська	1,02	0,72	0,987	1,36	1,01	0,94	0,99	1,02	0,79	0,84	0,85	0,87
Сумська	1,01	0,78	1,013	0,89	1,00	0,95	0,94	1,10	0,89	0,97	0,91	0,96
Тернопільська	0,95	0,72	1,026	0,98	1,03	0,99	0,94	0,97	0,73	0,74	0,91	0,83
Харківська	1,02	1,06	0,984	0,86	1,01	0,95	0,98	0,85	0,96	0,91	1,08	0,95
Херсонська	1,00	0,86	1,010	1,05	0,98	0,99	0,98	0,96	0,79	0,90	0,89	0,88
Хмельницька	1,00	0,86	1,017	1,06	1,01	0,97	0,98	1,02	0,78	0,89	0,90	0,89
Черкаська	1,01	0,55	1,016	0,94	1,00	0,75	0,86	0,94	0,88	0,97	0,86	0,91
Чернівецька	0,98	0,90	1,017	1,07	1,03	1,17	1,02	0,90	0,73	0,70	0,94	0,81
Чернігівська	1,03	0,75	1,002	0,91	0,99	0,80	0,91	1,03	0,90	1,08	0,84	0,96
<i>м. Київ</i>	<i>1,06</i>	<i>3,60</i>	<i>0,929</i>	<i>0,90</i>	<i>1,04</i>	<i>1,64</i>	<i>1,33</i>	<i>1,00</i>	<i>1,35</i>	<i>1,08</i>	<i>1,84</i>	<i>1,28</i>
<i>м. Севастополь</i>	<i>1,02</i>	<i>3,00</i>	<i>0,969</i>	<i>1,05</i>	<i>1,01</i>	<i>0,76</i>	<i>1,16</i>	<i>0,83</i>	<i>0,96</i>	<i>0,65</i>	<i>0,99</i>	<i>0,85</i>
Довідково: Україна*	64,60	1,80	26,67	1,53	71,15	273,80	-	0,84	0,42	0,16	0,21	

*Середні значення показників для України.

Як свідчать розраховані показники, адміністративні одиниці України характеризуються різним рівнем територіальної диференціації. Щільність населення у Донецькій області у 2,19 раза вище середньоукраїнської, а у Чернігівській становить 0,45 від її рівня. Тобто регіони характеризуються значними відмінними вихідними передумовами. Показники щільності населення міст Києва і Севастополя не можна порівнювати з показниками регіонів. Аналогічного висновку можна дійти, аналізуючи рівень забудови території. Найвище значення у Донецькій області, найнижче – у Херсонській. Найвищий рівень урбанізації спостерігається у Донецькій області, найнижчий – у Закарпатській.

Узагальнена оцінка територіальної диференціації свідчить, що найбільш концентрованим регіоном за ознаками територіальних чинників є Донецька область. Вищі за середньоукраїнські значення спостерігаються також у Дніпропетровській, Луганській, Львівській, Харківській та Чернівецькій областях. Загальна оцінка територіальної диференціації дозволяє визначати регіони відносно високого рівня концентрації продуктивних сил та потенційно більших можливостей для економічного зростання. У механізмі регулювання диференціації розвитку така оцінка може бути індикатором порівняної слабкості потенціалу розвитку регіону.

Результати оцінки диспропорцій економічного розвитку регіонів свідчать, що за обсягами виробництва ВРП, рівнем доходів на одну особу та розміром середньомісячної зарплати лідируючу позицію займають Донецька та Дніпропетровська області, а найменші значення цих показників спостерігаються у Чернівецькій, Закарпатській та Тернопільській областях. При цьому, якщо різниця у рівні ВРП на одну особу складає більше трьох разів, то різниця у рівні доходів і заробітної плати перебуває на рівні 1,5-1,7 раза, що ілюструє результати дії механізму вирівнювання доходів.

Результати аналізу показників соціальної та демографічної диференціації регіонів подані у табл. 4. Порівняння цих двох блоків може характеризувати диференціацію людського потенціалу регіонів та рівня його соціального забезпечення.

Як свідчать дані таблиці, найвищим рівнем економічної активності населення характеризується Чернігівська, а найнижчим Івано-Франківська області. Хоча слід зауважити, що відмінності у значенні цього індексу не перевищують для регіонів України 10%. Чого не можна сказати про рівень безробіття. Значення цього показника відрізняється у три рази. Найвищий рівень безробіття спостерігається у Черкаській області, а найнижчий у Донецькій. Глибоким аналітичним потенціалом характеризується дослідження показника середнього віку народження дитини жінками. Як видно з таблиці, середнє значення

цього показника по Україні дорівнює майже 27 рокам. Зауважимо, що цей показник останніми роками має тенденцію до зростання. З огляду на формування демографічного потенціалу регіону ця тенденція є негативною. Однак вона характеризує загальний стан сприйняття соціальної захищеності породіллями. Найменший середній вік народження дитини спостерігався у Закарпатті (25,5 року), а найвищий у АР Крим (27,3 року). Варто звернути увагу на найвищі показники середнього віку народження дитини у Києві та Севастополі, а також на високий рівень цього показника в регіонах із високим рівнем ВРП на 1 особу. Диференціація регіонів за індексом сумарної народжуваності засвідчила найвище значення цього показника у Рівненській області, а найнижче – у Харківській. Слід зазначити, що навіть найвище значення за регіонами України (2,1) є значно нижчим від рівня простого заміщення поколінь (2,33). Очікувана тривалість життя найбільша у Івано-Франківській і Тернопільській областях, а найменша – у Кіровоградській. Загальні відмінності цього показника 69,7-73,4 року. Індекс невідкладних випадків забезпечує порівняння кількості виїздів швидкої допомоги та може характеризувати окрему складову безпеки населення. Найкращими показниками характеризується Закарпатська (212,4 виїздів на 1000 мешканців), а найгіршими Кіровоградська (407,6 виїздів на 1000 мешканців) області.

Наступна група індексів характеризує рівень соціальної диференціації регіонів через відображення частки витрачання всіх зароблених коштів населенням та структурних параметрів доходів з огляду на частку в них заробітної плати трансфертів та соціальної допомоги. За даними 2012 р. найвищою часткою витрачання доходів характеризується Одеська, а найнижчою – Донецька області. При цьому, слід зауважити, що, за офіційними даними Державної служби статистики, у 2012 р. витрати населення на купівлю товарів та послуг перевищували обсяг доходів населення в Одеській області та м. Севастополі. Спостерігаються значні коливання частки зарплати у доходах населення за регіонами. Екстремальні значення спостерігалися у Дніп-

ропетровській та Івано-Франківській областях. Індeksi трансфертного доходу та соціальної допомоги отримують екстремальні значення у Донецькій та Чернівецькій областях та у Одеській і у Житомирській областях.

За результатами проведеного аналізу можна стверджувати, що запропонований індексний підхід дозволяє ілюструвати диференціацію соціального й економічного розвитку регіонів, виділяючи у кожній зі складових інтенсивну та екстенсивну. Екстенсивною складовою може виступати рівень залучення ресурсів у процесах соціально-економічного розвитку, що відображається через сукупність індексів територіальної та демографічної диференціації.

Для спрощеного сприйняття показників диференціації регіонального розвитку та розробки пріоритетів механізму регулювання надмірної соціально-демографічної диференціації розрахуємо середні значення за групами розрахованих індексів і побудуємо секторні діаграми (рис. 3). Побудовані діаграми дозволяють візуалізувати відмінності й можуть бути покладені в основу механізму та виявити надмірну диференціацію окремих складових соціально-економічного розвитку регіонів.

Як видно з першого рисунку, існує значна непропорційність у рівні соціального та демографічного розвитку регіонів. При цьому існують області, у яких рівень демографічного розвитку значно вищий. Такими областями є АР Крим, Волинська, Закарпатська, Івано-Франківська та інші. Для таких областей першочерговим завданням механізму регулювання диференціації розвитку є розвиток виробничо-соціальної інфраструктури та розширення можливостей для реалізації такого потенціалу.

Для регіонів із рівнем соціального розвитку порівняно вищим за демографічний, таких як Дніпропетровська, Запорізька, Полтавська, ключовими завданнями залишатиметься розвиток соціальної інфраструктури та забезпечення високих стандартів демографічного розвитку.

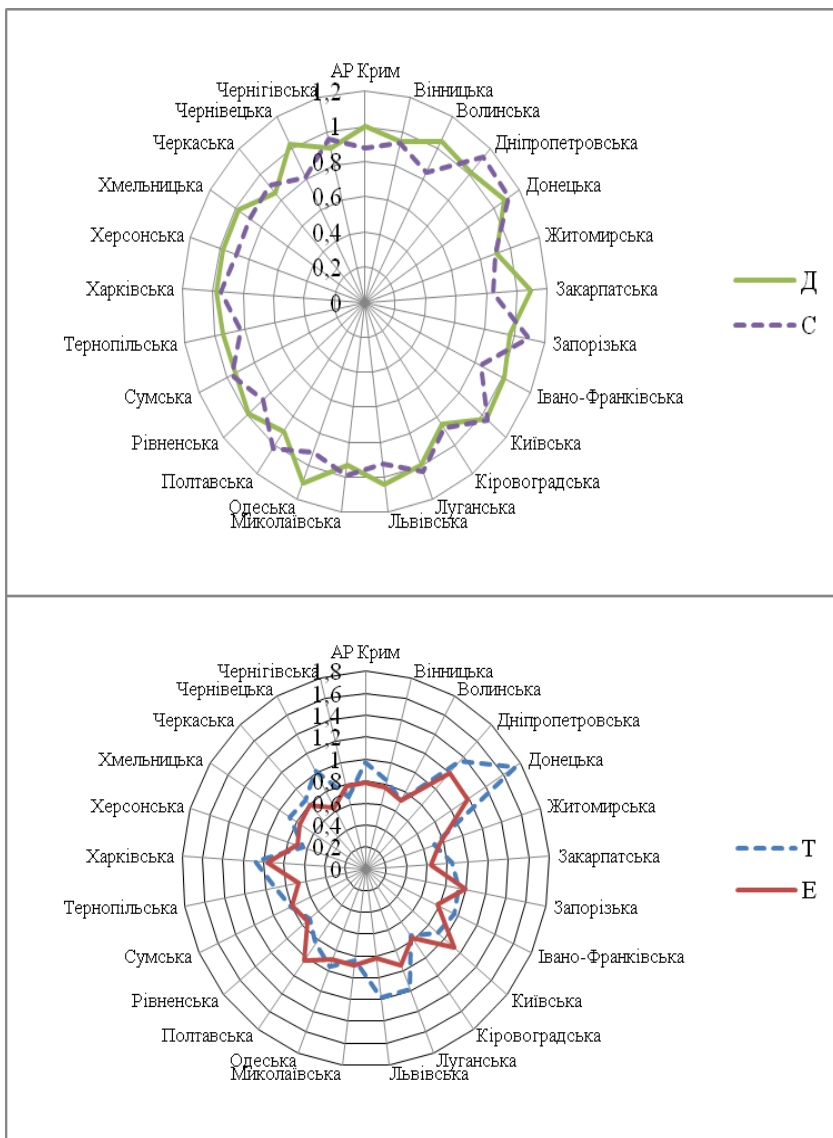


Рис. 3. Діаграми інтегральних індексів територіально-економічної (Т, Е) та соціально-демографічної (С, Д) диференціації регіонів України

Для всіх без винятку регіонів, у тому числі й достатньо збалансованих з огляду на соціально-демографічний розвиток, актуальним залишається завдання сприяння збільшенню абсолютних значень відповідних індексів диференціації.

Оцінка рівня надмірної територіально-економічної диференціації регіонів згідно з рис. 3 ілюструє наявність істотних диспропорцій у потенціалі та рівні розвитку окремих територій. Аналіз рисунку ілюструє типову для всієї економіки України ситуацію: значне недовикористання територіальних економічних ресурсів, невисокий рівень формування доходу порівняно із територіальним потенціалом регіонів. Найбільшими резервами характеризується АР Крим, Дніпропетровська, Донецька, Луганська, Львівська, Харківська та інші області.

Висновки. Отже, проведений аналіз дозволяє сформувати такі складові механізму подолання надмірної соціально-економічної диференціації регіонів:

1. Диференціація як суспільно-економічне явище є об'єктивним і виникає у процесі розвитку.

2. Підхід до аналізу процесів диференціації має забезпечувати гнучкість бази порівняння та орієнтації не на абсолютні значення валових показників економічного розвитку, а враховувати потенційні можливості регіонів та відмінність у вихідних (у першу чергу територіальних) умовах.

3. Оцінка диференціації регіонального розвитку та дія механізму її регулювання мають орієнтуватися на забезпечення відповідності ключових групових індексів диференціації. Такий підхід дозволить обмежити «споживацькі» настрої регіонів аутсайдерів та сприятиме збалансованому розвитку та поступовому вирівнюванню диспропорцій у розвитку регіонів.

4. Територіально-економічна диференціація є найбільш чітко вираженою. Вона потребує розробки та реалізації довгострокової політики реформування потенціалу продуктивних сил, їх технологічного оновлення та орієнтації на прогресивні тенденції динаміки світового економічного розвитку.

Література

1. Про запровадження оцінки міжрегіональної та внутрішньорегіональної диференціації соціально-економічного розвитку регіонів / Постанова Кабінету Міністрів України від 20 травня 2009 р. № 476 [Електронний ресурс]. – Режим доступу: <http://zakon4.rada.gov.ua/laws/show/476-2009-п>.

2. Sala-i-Martin X. Regional Cohesion: Evidence and Theories of Regional Growth and Convergence / X. Sala-i-Martin // *European Economic Review*. – 1996. – Vol. 40.

3. Барро Р.Дж. Экономический рост / Р.Дж. Барро, Х. Сала-и-Мартин; пер. с англ. – М. : БИНОМ. Лаборатория знаний, 2010. – 824 с.

4. Кузьменко Л. М. Региональные различия – возможность и необходимость выравнивания / Л.М. Кузьменко // *Управління економікою: теорія та практика: зб. наук. пр.* [Електронний ресурс]. – Режим доступу: http://iep.donetsk.ua/publish/sbor/all_text/12012/3.pdf.

5. Науменко Ж. Г. Аналіз оцінок ендогенних та екзогенних диспропорцій на рівні регіону / Ж.Г. Науменко // *Вісник ОНУ ім. Мечникова*. – 2013. – Т.18. – Вип. 3/2. – С. 147-150.

6. *Управління людським та соціальним розвитком у регіонах України: моногр.* / О.Ф. Новікова, О.І. Амоша, Л.В. Шаульська та ін.; НАН України, Ін-т економіки промсті. – Донецьк, 2010. – 488 с.

7. Светуньков С.Г. Комплекснозначный анализ и моделирование неравномерности социально-экономического развития регионов России [Электронный ресурс] / С.Г. Светуньков, А.В. Заграновская, И.С. Светуньков. – СПб., 2012. – 129 с.. – Режим доступа: <http://sergey.svetunkov.ru/economics/complex/MD2012>.

8. Офіційний сайт Державної служби статистики [Електронний ресурс]. – Режим доступу: <http://ukrstat.gov.ua/>.

Надійшла до редакції 27.11.2013 р.