

У ГЛИБ ВІКІВ

УДК 94(477)

Кирило Капустін



ДАВНЬОРУСЬКІ ПАМ'ЯТКИ ДНІПРОВСЬКОГО ЛІВОБЕРЕЖЖЯ (за матеріалами розвідки І. І. Ляпушкіна 1947 р.)

У статті проаналізовано матеріали X–XIII ст., зібрані у ході розвідки І. І. Ляпушкіна у 1947 р. на території Дніпровського Лівобережжя. Введено до наукового обігу нові дані щодо пам'яток роменського та давньоруського часів.

Ключові слова: Україна, Дніпровське Лівобережжя, городища, неукріплені поселення, X–XIII ст.

Археологічні пам'ятки давньоруського часу досліджуються вже понад сторіччя. Зібрані за цей час матеріали неодноразово публікувалися в статтях та монографіях, присвячених вивченню різноманітних аспектів життя населення Південної Русі протягом X–XIII ст. Разом із тим багато питань з історії (особливості розвитку давньоруського міста, соціально-економічний та культурний розвиток окремих регіонів) та археології (уточнення датування різних типів археологічних пам'яток, розробка хронотипології окремих категорій речових знахідок) тієї доби потребують уточнення та проведення додаткового аналізу. З огляду на це, доволі перспективним напрямком сучасних досліджень є робота із матеріалами, зібраними під час широкомасштабних розвідок територією України та Росії в середині ХХ ст., адже нині деякі пам'ятки вже зруйновані і недоступні для повторного обстеження¹.

Особливий інтерес для нас становить колекція знахідок, зібрана учасниками Дніпровської Лівобережної експедиції у 1947 р. (кер. І. І. Ляпушкін) на території Київської, Полтавської, Сумської, Чернігівської областей України та Курської області Російської Федерації (кол. № 63). Як відомо, у ході робіт здійснювався пошук та картографування «найдавніших слідів східнослов'янської культури на території Дніпровського Лівобережжя». Одночасно уточнювалася південно-східна межа поширення пам'яток роменсько-борщівського типу (басейну рр. Оскол та Орель), а також городищ та селищ ранньозалізної доби у північній смузі Лісостепового Лівобережжя (басейни рр. Десна та Сейм). Маршрут експедиції пролягав по лінії нижньої течії р. Десни до впадіння у неї р. Сейм, а також по рр. Сейм, Оскол, Сіверський Донець від гирла Оскола до м. Змієва, Орелі та лівого берега Дніпра, від гирла Орелі до м. Переяслав-Хмельницький (Рис. 1)².

Усього за час робіт оглянуто близько 70 різночасових пам'яток: найдавнішу групу складають поселення доби раннього заліза, до наступного хронологічного відтинку належать пам'ятки черняхівської культури, раннім середньовіччям датуються поселення салтово-маяцької та роменської культур. Нас же цікавлять городища та неукріплені поселення давньоруського часу. Характеризуючи останні, І. І. Ляпушкін відзначив, що «києво-руський період життя слов'яно-руського населення представлений значно

© Капустін Кирило Миколайович – кандидат історичних наук, науковий співробітник відділу Наукові фонди Інституту археології НАН України.

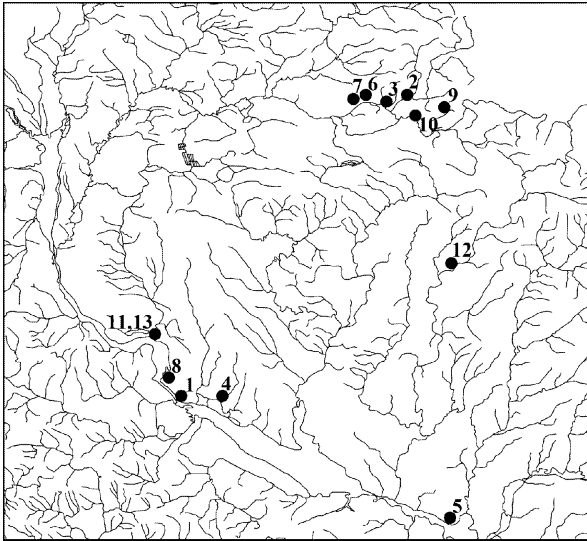


Рис. 1. Давньоруські пам'ятки Дніпровського Лівобережжя: 1. Бубнівська слобода; 2. Волокітино; 3. Воргол; 4. Золотоноша; 5. Ісаївка; 6. Червоний ранок; 7. Ленінське; 8. Ліпляве; 9. Нова Слобода; 10. Путивль (Нікольська гірка); 11. Переяслав-Хмельницький; 12. Ховзівка; 13. Пирло Трубіжа.

метр 70 м (Рис. 2). Довжина першого валу приблизно 100 м, висота – у різних місцях коливається від 3 до 4 м, глибина рову – 2,0 – 2,5 м. Другий вал зберігся частково і лише у північно-західній частині городища. На думку І. І. Ляпушкіна, схили пам'ятки були штучно посилені на висоту 6–7 м.

Підйомний матеріал, представлений уламками гончарних посудин давньоруського часу, зібрано на площі 200х500 м⁴. Колекція знахідок складається із 38 уламків кружальних горщиків (17 вінець, 20 стінок та 1 денця) XII – першої половини XIII ст. (Рис. 2, 2–10, 12–14, 16–20, 22–24). Звідси ж походять 2 фрагменти горщиків, які за особливостями профілювання верхньої частини відносяться до типу П-2-Б (згідно із типологією С. О. Біляєвої) і датуються XIII–XIV ст.⁵ (Рис. 2, 15, 21).

Неоднозначними виявилися результати обстеження укріпленого поселення в с. **Ліпляво** Гельмязнівського р-ну Полтавської обл. На мапах XIX ст. тут фіксували залишки якихось фортифікаційних споруд, а місцеве населення і досі використовує топонім «городище» для позначення цієї території. Однак за результатами розвідки І. І. Ляпушкін відзначав, що «на обстеженій площі не виявлено жодних залишків штучних укріплень». Культурний шар пам'ятки частково зруйнований залізною дорогою та господарською діяльністю населення. Незважаючи на це, фрагменти гончарного посуду великокнязівської доби,

більшою кількістю археологічних пам'яток, аніж попередній – слов'янський»³. У контексті цієї роботи аналізуватимуться пам'ятки X–XIII ст., виявлені на території Полтавської, Сумської та Київської обл., адже всі вони, внаслідок недостатньої розробленості хронотипології кераміки та різних типів речових знахідок, датувалися «великокнязівським часом».

Отже, неподалік сіл **Бубнівська слобода та Сушки** Гельмязнівського р-ну Полтавської обл. було оглянуто городище, яке займає мис першої надзаплавної тераси лівого берега р. Дніпра, обмежений із півдня та сходу долиною річки, із півночі та північного сходу – ярами, а із заходу – двома валами та ровами. Укріплений майданчик овальної форми вищується над навколишньою заплавою на 12–16 м та має діаметр

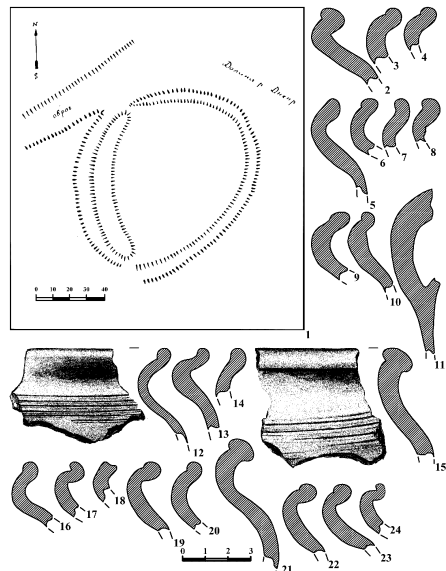


Рис. 2. План (1) та знахідки із поселення Бубнівська слобода (2–24).

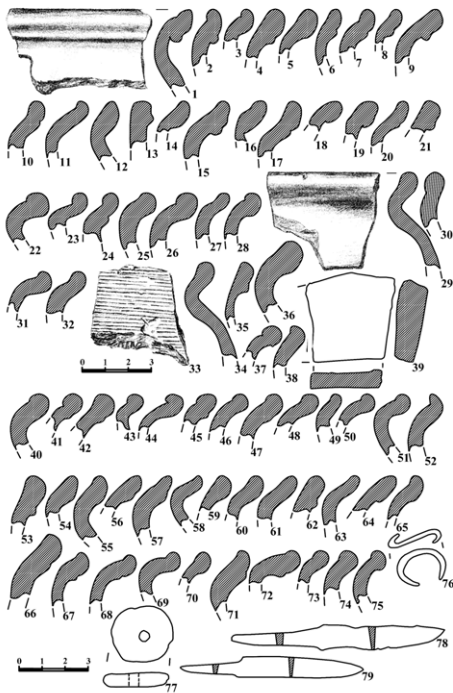


Рис.3. Знахідки із городища Ліп'яво (1–39) та Золотоноша (40–79).

Культурний шар пошкоджено сільськогосподарськими роботами. Підйомний матеріал доволі чисельний: уламки гончарних горщиків, залізни шлаки, печина, фауністичні залишки, уламки пірофіліту.

Неукріплене поселення розташоване на схід від укріпленого майданчика і має розміри 300х400 м. Зібрані за час розвідки матеріали також датуються давньоруським часом, що вказує на синхронність функціонування городища і прилеглої посаду⁷.

Колекція матеріалів із городища та прилеглої до нього селища складається із 83 артефактів: 42 вінець гончарних горщиків (7 фрагментів – X–XI ст., 35 уламків – XII–XIII ст.), 33 стінок, 1 денця, 2 залізних ножів, цілого керамічного пряслиця, срібного (?) кільця із розімкнутими кінцями, а також 3 уламків рожевого пірофілітового сланцю (Рис. 3, 40–79).

Ще одне поселення великокнязівського часу знаходиться на південний захід від хут. Суки (Потоківська сільрада) Кременчуцького р-ну Полтавської обл. на лівому березі (висотою 7–8 м) р. Псел. Культурний шар, товщиною 0,7–0,8 м, насичений кістками тварин та риби, фрагментами гончарних горщиків. У ході обстеження вдалося зафіксувати залишки глинобитної печі, із заповнення якої на думку І. І. Ляпушкіна походили фрагменти посуду салтово-маяцької культури⁸.

Під час обстеження поверхні пам'ятки зібрано 41 фрагмент кераміки (1 вінець

фауністичні рештки, залізний шлак, уламки пірофіліту поширюються по всій площі мису (протягом 500 м у північному напрямку)⁶.

У фондах Інституту археології НАН України колекція знахідок з Ліп'яво складається із 87 артефактів, серед яких 23 фрагменти вінець горщиків кінця X – початку XII ст., 12 – XII–XIII ст., 47 стінок гончарних посудин давньоруського часу, а також уламок точильного бруска та окремі фрагменти рожевого пірофіліту (Рис. 3, 1–39).

За 1 км на північ від м. Золотоноша Полтавської обл. оглянуто городище та прилегло до нього поселення, розташовані на лівому березі однойменної річки. Укріплений майданчик овальної форми (діаметром 70 м), займає мис (висотою 20–25 м) лівого берега річки. Із східної, північно-східної та південно-східної сторін збереглися сліди валу (висотою 1–1,5 м) та рову. Південний, північний та західний схили ескарповані.

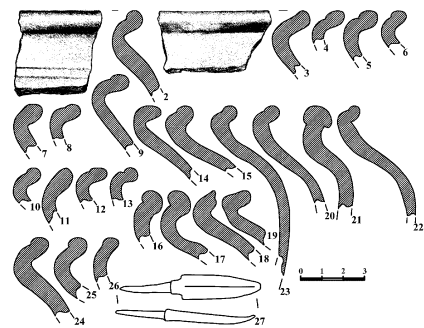
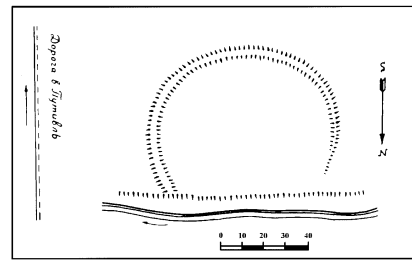


Рис.4. План (1) та знахідки з городища Нова Слобода (2–13, 24–27), Суки (14–23).

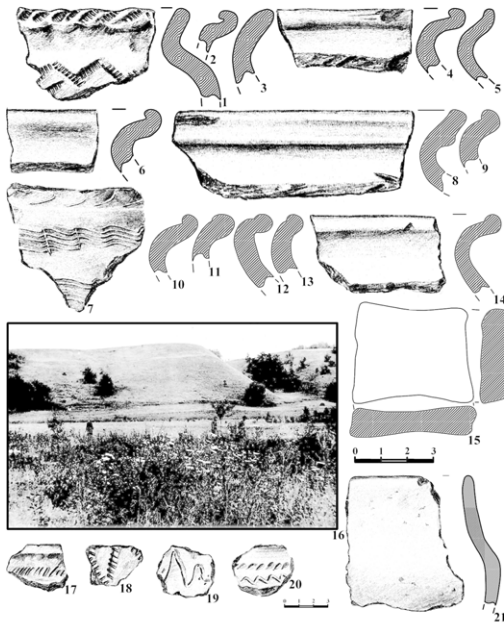


Рис. 5. Знахідки із городищ, розташованих біля м. Путивль (1–7), сс. Волокітїно (8–15), Воргол (17–21).

У фондах ІА НАН України зберігається 37 фрагментів кераміки (14 вінець XII–XIII ст. та 23 стінки), зібрані на території городища, ще 14 артефактів (2 вінця XII–XIII ст., 10 стінок, залізна стріла ланцетоподібної форми та уламок рожевого пірофіліту) походять із заповнення шурфа (Рис. 4, 2–13, 24–27).

У м. Путивль Сумської обл. укріплений майданчик неправильної овальної форми, розміром 200x80 м, займав мис (висотою 30–40 м) правого корінного берега р. Сейм (урочище «Никольская горка», за 250–300 м на південний захід від «Городка»). На схилах гори, у місцях зсувів ґрунту, зібрано підйомний матеріал, датований добою раннього заліза та середньовіччя (роменський та давньоруський часи). У зсувах фіксуються контури зруйнованих об'єктів та теплотехнічних споруд¹⁰.

За час розвідки на території пам'ятки зібрано 42 артефакти (Рис. 5, 1–7): 1 вінець – IX–X ст., 4 – XII–XIII ст., 18 – стінок X–XIII ст., а також фрагменти ліпного посуду ранньозалізної доби (5 вінець, 12 стінок, 2 денця).

Біля с. Волокітїно Путивльського р-ну Сумської обл. городище та посад розташовувалися на мису правого корінного берега р. Клевень (на краю села направо

X–XI ст., 3 вінця – XII–XIV ст., 36 стінок та 1 денце). Із заповнення зруйнованої глинобитної печі походять 33 уламки кераміки (7 вінець (5 – XII–XIII ст., 2 – XIII–XIV ст.), 26 стінок давньоруського часу). Тут саме виявлено розвал (10 фр.) червоноглиняного лощеного глека, орнаментованого перехрещеними лініями по тулубу (Рис. 4, 14–23).

За 1 км від с. **Нова Слобода** Путивльського р-ну Сумської обл. на правому березі (висотою 10–12 м) безіменного рівчака, що впадає до р. Сейм, оглянуто городище овальної форми (розміром 80x65 м). За периметром воно оточене кільцевим валом висотою 1,5–2,0 м та довжиною 250 м (Рис. 4, 1). У північній частині майданчика закладено шурф, у заповненні якого виявлено фрагменти кераміки давньоруського часу, залізна стріла, печина⁹.

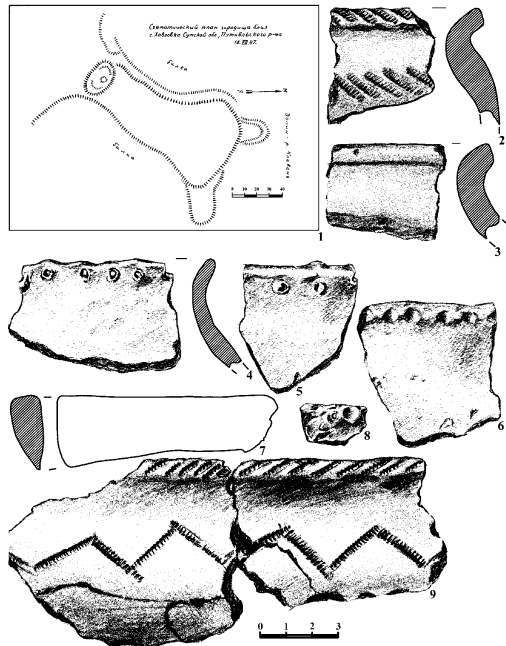


Рис. 6. План (1) та знахідки із городища та поселення, розташованих біля с. Ховзівка (2–9).

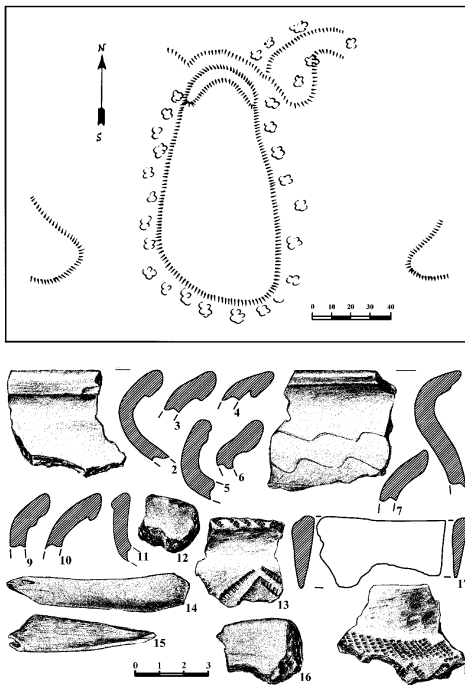


Рис. 7. План (1) та знахідки із городища та поселення, розташованих біля с. Червоний Ранок (Божки) (2–18).

го мису, та 35 уламків різночасового посуду (4 вінця XII–XIII ст., 10 стінок, 1 донець гончарної посудини давньоруського часу, а також 20 стінок ліпних горщиків доби раннього заліза) із території східного мису (Рис. 5, 8–15).

Наступним було оглянуто комплекс пам'яток (городище та селище), розташований біля с. **Ховзівка** Путивльського р-ну Сумської обл. Городище знаходиться за 0,5 км на північний захід від села на мисі (висотою 50 м) правого корінного берега р. Клевень. Із північного заходу він обмежений заплавою річки, північного заходу та південного сходу – ярами (Рис. 6, 1). Із плато городище (довжиною 120 м, шириною від 30 до 60 м) сполучається вузьким перешийком, захищеним ровом та валом (довжиною 25–30 м, висотою 4,0–4,5 м). В оголеннях культурного шару, який руйнується внаслідок сільськогосподарської діяльності місцевого населення, зібрано велику кількість черепків раннього залізного часу та роменської культури. Звідси ж походять 2 наконечники стріл скіфського типу.

Кераміку доби раннього заліза виявлено і за межами городища, на плато.

Колекція знахідок із Ховзівського городища – чи не найчисельніша і складається із 156 артефактів (фрагментів ліпного (52 вінця, 90 стінок, 2 донець) та гончарного (1 вінце IX–X ст., 5 стінок) посуду (Рис. 6, 2–9), глиняної обмазки стін та 2 вістер стріл ранньозалізного часу).

За 2,5 км від с. **Воргол** Путивльського р-ну Сумської обл. в урочищі «Вишнева гора» обстежено городище, яке займає роздвоєний мис правого корінного берега р. Клевень і вивищується над навколишньою заплавою на 50 м. Із півдня пам'ятка обмежена заплавою річки, із сходу та заходу – глибокими, порослими лісом, ярами, із напільної сторони – валом висотою 4–5 м. У місці роздвоєння, західна частина укріплення відгороджена валом, заввишки 5–6 м. Розміри східного укріплення такі: ширина майданчика коливається від 60 м до 100 м, довжина – 190–200 м. Західне має довжину близько 200 м, ширину від 30 м до 100 м.

На поверхні зібрано фрагменти ліпних та гончарних посудин (ранньозалізного та великокнязівського часів), кістки тварин, глиняна обмазка стін тощо. Найбільша кон-

від дороги до с. Дорощівка). Із північного заходу та південного заходу пам'ятка обмежена глибокими ярами, південного сходу – заплавою річки, із північного сходу – ровом та валом (висотою 10 м, шириною 7–8 м). Укріплений майданчик витягнутий довгою віссю по лінії північний схід – південний захід і має розміри 100x50 м. Під час обстеження на його поверхні зібрано фрагменти ліпної кераміки роменського часу та гончарного посуду великокнязівської епохи.

Із півночі та північного сходу до городища прилягає неукріплений посад. На його площі зібрано фрагменти посуду, печини, каменів, фауністичні рештки, синхронні до матеріалів городища¹¹.

Колекція знахідок із території пам'ятки налічує 9 фрагментів кераміки (1 вінце XII–XIII ст. та 8 стінок) із городища, 36 черепків (3 вінця XI–XIII ст., 12 стінок гончарних горщиків, 1 вінце, 20 стінок ліпних посудин) та точильний брусок, виготовлений із дрібнозернистого сланцю із західно-

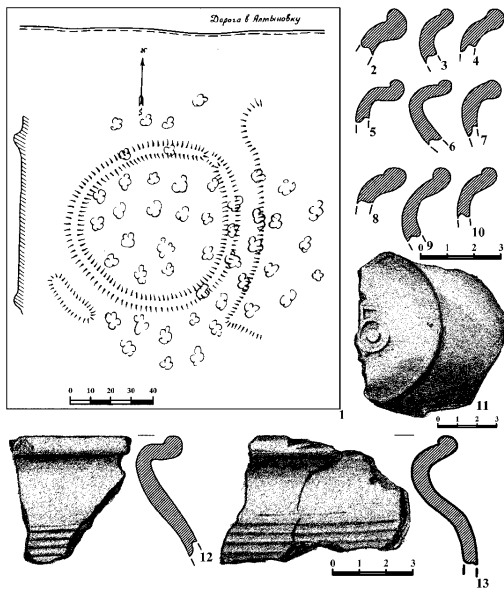


Рис. 8. План (1) та знахідки із городища та поселення, розташованих біля с. Ленінське (Спаське) (2–13).

хоча зустрічаються окремі фрагменти ліпного посуду ранньозалізного та гончарні горщики великокнязівських часів).

На захід від городища на мисі, утвореному поворотом русла, розташоване неукріплене поселення. На його поверхні зібрано фрагменти кераміки ранньозалізного часу та доби середньовіччя (роменської культури та великокнязівської епохи). Зафіксовано також поодинокі уламки ліпних посудин епохи бронзи.

Ще одне роменське поселення, найімовірніше, розташовувалося на плато на північ та північний захід від городища. На площі, зайнятій колгоспним садом, виявлено уламки «слов'янського» посуду, фрагменти печини тощо¹⁴.

Нині у фондах ІА НАН України зберігається 107 артефактів із цієї пам'ятки. Із території городища походять 5 вінець гончарних горщиків Х–ХІ ст., 7 стінок та 1 денце давньоруського часу, 21 вінець та 26 стінок ліпних посудин роменської культури, фрагмент глиняної сковорідки, 2 кістяні проколки. На першому (західному) поселенні виявлено уламки як гончарних (1 вінець горщика Х–ХІ ст.), так і ліпних (2 вінця та 14 стінок доби раннього заліза) посудин; на другому (північному) – 4 вінця горщиків Х–ХІ ст., 2 стінки гончарних посудин давньоруського часу, 2 вінця та 7 стінок ліпних горщиків роменського часу, а також уламок точильного бруска (Рис. 7, 2–18).

Цікаві матеріали вдалося отримати у ході обстеження городища та неукріпленого поселення, розташованих за 1 км від с. **Ленінське** (Спаське) Кролевецького р-ну Сумської обл. Укріплений майданчик овальної форми (діаметром 75 м) займав невисокий мис, обмежений із півночі, заходу та півдня ярами, а зі сходу – неглибоким ровом шириною 2 м (Рис. 8, 1). За периметром пам'ятки зафіксовано залишки валу висотою від 1,5 м (із внутрішньої сторони) до 3,5–6 м (із зовнішньої сторони) і довжиною близько 230 м. Із культурного шару, товщиною 0,3–0,6 м, походять фрагменти гончарних горщиків великокнязівської пори, кістки тварин, залізний шлак.

Синхронні матеріали виявлено на північний схід від городища, з обох сторін від дороги Ленінське–Алтиново.

Колекція знахідок із Ленінського нараховує 33 одиниці зберігання: 10 вінець гончарних горщиків ХІІ–ХІІІ ст., 18 стінок та 5 денць цього ж часу. Підйомний матеріал із поселення представлений 24 фрагментами кераміки (4 вінця, 20 стінок) ХІІ–ХІІІ ст. (Рис. 8, 2–13).

Давньоруським часом слід датувати поселення, розташоване у м. **Переяслав-**

центрація знахідок фіксувалася на території західного укріплення, на східному їх значно менше (Рис. 5, 17–21)¹³.

Ще один комплекс пам'яток, який складався із городища та неукріпленого поселення, обстежено неподалік с. **Червоний Ранок** (в минулому с. Божки) Кролевецького р-ну Сумської обл. Городище займає мис (висотою 25–30 м) правого корінного берега р. Сейм, обмежений із сходу та заходу глибокими ярами, з півдня – заплавою річки, а з півночі – ровом (глибиною 5–7 м) та валом (Рис. 7, 1). Довжина укріпленого майданчика становить 115 м (по вісі північ–південь), ширина від 25 м (у північній частині) до 50 м (у південній частині). На розорюваній поверхні зібрано колекцію кераміки (переважно роменської,

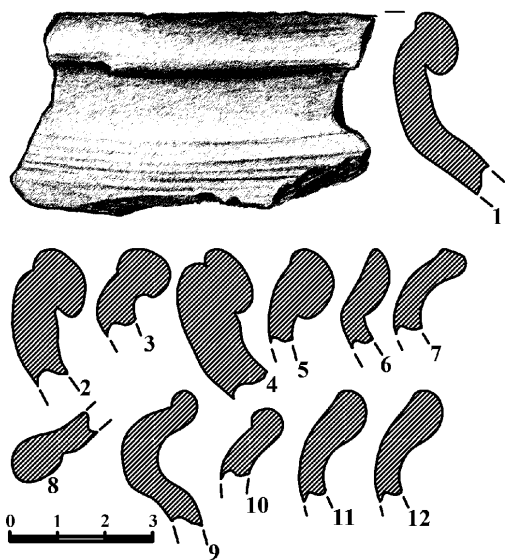


Рис. 9. Знахідки із гирла Трубежа (1–8) та городища у м. Переяслав-Хмельницький (9–12).

фрагменти кераміки, синхронні попереднім знахідкам.

Колекція знахідок із поселення нараховує 58 артефактів: 2 вінця XI–XII ст., 7 вінець, які за особливостями профілювання верхньої частини відносяться до типу П–2–Б (згідно з типологією С. О. Біляєвої) і датуються XIII–XIV ст., а також 38 стінок гончарних горщиків XI–XIV ст., уламок пірофілітового пряслиця та шматки плінфи (Рис. 9, 1–8)¹⁷.

Підсумовуючи результати розвідки, відзначимо, що більшість пам'яток розташовувалися на високих мисах, утворених поворотом русла ріки (Воргол, Волокітїно, Золотоноша, Путивль, Суки, Ховзівка, Червоний Ранок) або у місці впадіння в неї іншої річки або струмка (гирло р. Трубіж, Нова Слобода, Переяслав-Хмельницький), та мали штучні укріплення (вали та рови) із напільної сторони. В одному випадку вдалося зафіксувати сліди ескарпування схилів городища на висоту до 6–7 м (Бубновська Слобода).

Основна категорія знахідок – фрагменти гончарної кераміки (вінця, стінки, денця) X–XIII ст. В ході розвідки фіксували також глиняну обмазку стін, фауністичні рештки, фрагменти овруцького пірофілітового сланцю. Серед інших предметів, виявлених під час обстеження, відзначимо кілька залізних ножів (Золотоноша), залізне вістря стріли ланцетоподібної форми (Нова Слобода), різноманітні точильні бруски (Волокітїно, Ліпляво, Червоний Ранок), кістяні проколки (Червоний Ранок).

Вищезгадані пам'ятки умовно можна розділити на три групи: до першої належать поселення, які виникли на місці городищ або поселень ранньозалізного часу (Воргол, Ховзівка, Червоний Ранок), до другої – пам'ятки із культурними нашаруваннями роменської культури та XI–XIII ст. (Волокітїно, Путивль), до третьої групи відносяться укріплені та неукріплені поселення, які з'явилися у X–XI ст. та існували впродовж XII – першої половини XIII ст. (Золотоноша, Ліпляво, Нова Слобода, Ленінське, Переяслав-Хмельницький). Викликають інтерес поселення біля сс. Суки, Сушки та у гирлі Трубежа, де, окрім матеріалів XII–XIII ст., виявлено фрагменти кераміки післямонгольського часу (XIII–XIV ст.).

Насамкінець зазначимо, що подальший аналіз фондкових колекцій дозволить не лише ввести до наукового обігу нові матеріали про археологічні пам'ятки Дніпровського Лівобережжя давньоруського часу, але й з'ясувати особливості мікро- та макрорегіонального розвитку окремих територій.

Хмельницький Київської обл. Воно знаходиться на стрільці мису лівого берега р. Альта у місці впадіння в неї р. Трубіж. Під час розвідки експедицією І. І. Ляпушкіна зібрано 17 фрагментів кераміки XII–XIII ст., уламки пірофіліту, плінфи, тваринних кісток тощо (Рис. 9, 9–12)¹⁵.

Ще одне неукріплене поселення знаходилося на лівому березі р. Трубіж (**гирло р. Трубіж**), за 200–250 м від місця її впадіння у р. Дніпро. Підйомний матеріал, що складався із фрагментів кераміки великокнязівської доби, кісток тварин, уламків плінфи, виявлено під час зачистки стінок окопів часів Великої Вітчизняної війни¹⁶. В одному з них зафіксовано контури ями овальної форми діаметром 0,8 м та глибиною 0,75 м. У її заповненні виявлено

1. Колекції наукових фондів Інституту археології НАН України. Каталог. / Н.В. Блажевич, Н.Б. Бурдо, І.С. Вітрик, А.О. Денисова, І.В. Карашевич, Є.Г. Карнаух, В.М. Корпусова, Л.В. Павленко, Н.О. Сон – К., 2007. – С. 287–341.

2. Ляпушкин И.И. Памятники эпохи железа Левобережной Украины (по материалам полевых изысканий 1947 г.) / И.И. Ляпушкин // Науковий архів ІА НАНУ – 1947/29 – С.1.

3. Там само. – С.21–22.

4. Там само. – Арк. 63.

5. Беляева С.О. Про основні принципи датування південноруських пам'яток другої половини XIII–XIV ст. / С.О. Беляева // Археологія. – К., 1979. – № 31. – С.36–45; Беляева С.А. Южнорусские земли во второй половине XIII–XIV в. (по материалам археологических исследований) / С.А. Беляева – К., 1982 – 119 с. – С.77.

6. Ляпушкин И.И. Памятники эпохи железа... – Арк.64.

7. Там само. – Арк.60.

8. Там само. – Арк.54.

9. Там само. – Арк.25.

10. Там само. – Арк.22.

11. Там само. – Арк.20.

12. Там само. – Арк.21.

13. Там само. – Арк.19.

14. Там само. – Арк.16.

15. Там само. – Арк.30.

16. Там само. – Арк.32.

17. Беляева С.О. Про основні принципи датування південноруських пам'яток другої половини XIII–XIV ст. / С.О. Беляева // Археологія. – К., 1979. – № 31. – С.36–45; Беляева С.А. Южнорусские земли во второй половине XIII–XIV в. (по материалам археологических исследований) / С.А. Беляева – К., 1982 – 119 с. – С.77.

В статье проанализированы материалы X–XIII вв., собранные во время разведки И.И. Ляпушкина в 1947 на территории Днепровского Левобережья. Введены в научный оборот новые данные о памятниках роменского и древнерусского времен.

Ключевые слова: Украина, Днепровское Левобережье, городища, неукрепленные поселения, X–XIII ст.

Archaeological sites of Kiev Rus times of the Dnieper left bank (based on explorations of I.I.Lyapushkin 1947)

The article is devoted to the analysis of the materials of the X–XIII centuries, collected during the exploration of I.I. Lyapushkin in 1947 on the Dnieper left bank. New data about the sights of Romenska culture and Kiev Russ time introduced to the scientific use.

Key words: Ukraine, Dnieper left bank, fortified and unfortified settlements, X–XIII centuries

During the 1947 Left Bank Dnieper expedition, headed by I.I.Lyapushkin, collected materials of various archaeological periods on the territories of Kiev, Poltava, Chernigiv and Sumi regions of Ukraine and Kursk region of the Russian Federation. Their course of work was to search and map «the oldest sights of Slavic culture of the Dnieper left bank»

The southeastern boundary of the site of the Romensko-Borshiv type (basins of Oskol River and Orel River) and settlements of the early Iron Age in the northern forest-steppe zone of the Left Bank of Dnieper River (basins of Desna River and Sejm River) were refined. The expedition route ran along the line of the lower reaches of the Desna River where it ran in confluence with the Sejm River. It also ran along the line of Sejm River, Oskol River, Sevsky

Donets River (from the estuary of Oskol River to the Zmiev city), Orel River and the left bank of the Dnieper River (from the estuary of Orel River to Pereyaslav-Khmelnytsky city).

During their work, they examined more than 70 archaeological sites; the oldest settlements includes layers of Early Iron Age, the next chronological period represents artifacts of Cherniakhivska culture, Medieval period well known for the finds of Saltov-Mayatska, Romenska cultures and X-XIII centuries. The proposed article is devoted to the analysis of the materials of the X–XIII centuries, collected during the exploration of I.I. Lyapushkin in 1947 of the Dnieper left bank.

Summarizing the results of the exploration, we have to note that most of the sites were located in high headlands formed by the rotating of the riverbed (Warhol, Volokytino, Zolotonosha, Putyol, Suki, Hovzivka, Chervonij Ranok), or confluence to another river or stream (estuary of Trubizh, Nova Sloboda, Pereyaslav-Khmelnytsky) and had artificial fortifications (ramparts and moats). In one case, escarpment traces 6,7 m in height captured on the settlement Bubnovska Sloboda.

The main category of finds included pottery fragments of the X-XIII centuries. During the exploration, they also recorded puddle walls, faunal ashes, fragments of pyrophyllite chert. Among other findings, we have to mark several iron knives (Zolotonosha), arrow tips constructed of lanceolate shape (Nova Sloboda), various types of whetstones (Volokytino, Lipyavo, Chervonij Ranok), and bone prickers.

Chronologically the archaeological sites were divided into three groups. The first one included settlements of the X-XIII centuries occurred on the sights of Early Iron Age (Warhol, Hovzivka, Chervonij Ranok). The second one included sites with layers of Romenska culture and XI-XIII centuries (Volokytino, Putyol). The third group represented fortified and unfortified settlements, appeared in the X-XI centuries and evolved within XII – the beginning of the XIII centuries (Zolotonosha, Lipyavo, Nova Sloboda, Leninske, Pereyaslav-Khmelnytsky).

The settlements situated near the villages Suki, Sushki and the estuary of Trubezh River scientists collected very interesting artifacts of Post-Mongolian times (mainly pottery fragments of the XIII-XIV centuries).

