

У ГЛИБ ВІКІВ

УДК 94(477)+929.5

Станіслав Келембет



КНЯЗІ ГЛИНСЬКІ: ПОХОДЖЕННЯ РОДУ, ГЛИНСЬКЕ КНЯЗІВСТВО, ВОЛОДІННЯ В СІВЕРСЬКІЙ ЗЕМЛІ

У статті розглядається питання про походження князів Глинських та їхні володіння на межі XIV – XV ст. Можна вважати встановленим, що вони були нащадками знаменитого еміра (беклярбека) Мамай, який, у свою чергу, належав до монгольського роду князів Киятів – найближчих родичів правлячої династії Чингізидів. Глинське князівство займало величезну, але малонаселену територію в басейні середньої і нижньої течії р. Ворскли, Псла і Сули. Близько 1400 р. великий князь Вітовт надав Глинським деякі володіння на Сіверщині, центром яких було містечко Хоробор на місці сучасного смт Макошине Чернігівської обл. До числа перших Глинських або їхніх найближчих родичів, скоріше за все, належав і князь Урустай Менський, згаданий у 1408 р.

Ключові слова: князі Глинські, Мамай, Кияти, Глинське князівство, великий князь Вітовт, Хоробор, Мена.

Серед князівських родів, що перебували на службі у володарів Великого князівства Литовського (ВКЛ), найменш численною була група татарського походження. Ю. Вольф до категорії «справжніх» князів, «прибульців від Татарів», зарахував усього три роди: Бердябковичів, Глинських і Єголдайовичів (помилково Інтілдеєвих). Крім того, у спеціальній частині про князів, «котрі того титулу вживали в іншому значенні», знаменитий генеалогіст виокремив групу татарських князів-мусульман, які ще з часів Вітовта селилися у властивій Литві, несли військову службу на спеціальних умовах, а за розмірами своїх володінь нічим не відрізнялися від рядової шляхти. Щоправда, у джерелах такі починають згадуватися лише у 1480-х рр.¹. Князі Бердябковичі прийняли православ'я та були осаджені в Смоленській землі. Вони кілька разів згадуються протягом 1480 – 1490-х рр., за своїм статусом нічим, окрім титулу, не відрізняючись від рядових смоленських бояр². До названих у Вольфа князів слід додати ще Долголдата Долголдатовича, який 25 березня 1427 р. подарував землю київському Миколаївському Пустинському монастирю. Володіння князя Долголдата були, очевидно, не досить значними; тим не менш, в інтитуляції свого акта він вживає «суверенну» формулу «Милістю Божою», право на яку мали лише монархи та правлячі князі³. Але на підставі однієї єдиної згадки говорити про *рід* князів Долголдатовичів усе-таки не варто.

1 Wolff J. Kniaziowie litewsko-ruscy od końca czternastego wieku. Warszawa, 1895. S. V, XXIV, 635-646.

2 Wolff J. Kniaziowie litewsko-ruscy od końca czternastego wieku. S. 2.

3 «Се яз кн(я)зь Долголдать Долголдатович. м(и)л(о)стью Б(о)жьею што есми выслужил оу Б(о)га. и оу великого кн(я)зя Витовта г(о)с(по)д(а)ря своего. даю от своее выслуги вѣрное по своеи д(у)ши. и сь своею кн(я)гинею. с(вя)т(о)му Николе Пустыньскому Ионину манастырю тую землю на имя Толстольського Конона (...)» (Розов В. Українські грамоти. К., 1928. Т. I. XIV в. і перша половина XV в. С. 107-108, № 58: оригінальний запис у рукописному Євангелії Київського Миколаївського монастиря 1411 р.).

Таким чином, значними князівськими родами татарського походження у ВКЛ XV ст. були, по суті, лише Глинські (до них же, як побачимо далі, є вагомі підстави віднести й князя Урустая Менського 1408 р.) та Єголдайовичі⁴. Ці два роди володіли величезними територіями на південно-східній окраїні ВКЛ, прилеглими до татарського «дикого поля»; але протягом XV ст. вказані землі й самі перетворилися на майже безлюдну пустелю. Питання про Єголдайовичів (Яголдайовичів) уже достатньо висвітлене в історіографії⁵: їхнім родоначальником був князь Єголдай-Дмитро Сарайович, який перейшов на литовську службу десь у 1430-х рр.⁶, отримавши у володіння т. зв. «Яголдайову тьму» – Мужеч, Милолюбль і Оскол у південно-східній Сіверщині (південь сучасної Курської та Білгородська області РФ)⁷. Натомість, рання історія князів Глинських (до кінця XV ст.) досліджена явно недостатньо. Крім загального огляду Ю. Вольфа (фактично – лише неповної реєстрації звісток джерел)⁸, можна вказати хіба що на статті С. Кричинського⁹ та О. Шеннікова (остання – скоріше публіцистичного характеру)¹⁰.

Дана робота присвячена дослідженню таких основних питань: 1) походження Глинських; 2) визначення території Глинського князівства (у домонгольській період – південь Переяславської землі); 3) локалізація Хороборського і Менського «князівств» у Сіверщині, отриманих Глинськими близько 1400 р.

4 Не згадуємо тут про т. зв. «князів Половців зі Сквиря Рожинських». По-перше, вони нібито були нащадками не татарських князів (беків), а половецького хана Тугорхана (кінець XI ст.). А по-друге, таких князів у реальності просто не існувало. Це лише історіографічний міф, який є темою окремої роботи.

5 *Kuczyński S. M. Jahołdaj i Jahołdajewicze siewierscy* // *Miesięcznik Heraldyczny*. 1934. Nr 3. S. 33-35; *Kuczyński S. M. Ziemie czernihowsko-siewierskie pod rządami Litwy*. Warszawa, 1936. S. 78-80, 184-185, 251, 376; *Kuczyński S. M. Jahołdaj i Jahołdajewicze, lenni książęta tatarscy Litwy* // *Kuczyński S. M. Studia z dziejów Europy Wschodniej X–XVII w.* Warszawa, 1965. S. 221-226; *Русина О.* До історії Київської землі у XIV – XV ст.: Яголдай, Яголдайовичі, Яголдайова «тьма» // *Русина О.* Студії з історії Києва та Київської землі. К., 2005. С. 100-113 (перша публікація: *Русина Е. В.* Яголдай, Яголдаевичи, Яголдаева «тьма» // *Славяне и их соседи*. М., 2001. Вып. 10. С. 144-152); *Беспалов Р. А.* Хан Улу-Мухаммед и государства Восточной Европы: от Белева до Казани (1437–1445 гг.) // *Золотоордынская цивилизация*. Казань, 2012. Вып. 5. С. 58.

6 Він записаний, серед осіб 1-ї половини XV ст., у пом'янику князів Чернігівських за Введенсько-Печерською редакцією; щоправда, там наявна неправильна розбивка на слова і помилкова літера: «Кн(я)ся его Адая, имене(м) Дмитрия Єсараевича» (Поменник Введенської церкви в Близьких печерах Києво-Печерської лаври / Упорядкування та вступна стаття О. Кузьмука // *Лаврський альманах*. К., 2007. Спецвипуск 7. С. 19). На правильну ідентифікацію Єголдай-Дмитра вказав Р. Беспалов. Він же зазначив, що наведене у пом'янику по батькові князя, між іншим, спростовує версію О. Русиної (точніше, С. Кричинського), нібито Єголдай Сараєвич жив ще у XIV ст., а у середині XV ст. – його гаданий онук і тезка. Брат Єголдай, князь Усейн Сараєв(ич), ще у 1437 р. служив хану Улук-Мухаммеду, а сам Єголдай уперше згадується на литовській службі у 1440/1443 р. (*Беспалов Р. А.* Хан Улу-Мухаммед... С. 58).

7 *Русина О.* Студії з історії Києва та Київської землі. К., 2005. С. 107. Навряд чи можна погодитись з версією деяких дослідників (Ф. Петруня, Н. Яковенко, Р. Беспалова), нібито Єголдай володів своїм князівством ще до переходу на литовську службу, і лише після цього воно увійшло до складу ВКЛ. Адже «Oskol, Milolubl, Muszczec cum multis districtibus» фіксує у складі ВКЛ «Список міст Швитригайла», складений восени 1432 р. (*Полехов С. В.* «Список городов Свидригайла». Датировка и публикация // *Древняя Русь. Вопросы медиевистики*. 2014. № 4. С. 121) – скоріш за все, ще до того, як Яголдай став литовським васалом.

8 *Wolff J.* Książowie litewsko-ruscy od końca czternastego wieku. S. 77–81, 86–87.

9 *Kryczyński S.* Początki rodu książąt Glińskich // *Prace historyczne w 30-lecie działalności profesorskiej St. Zakrzewskiego*. Lwów, 1934. S. 399-410. Ця стаття для нас недоступна; втім, за словами С. М. Кучинського, вона «оперта виключно на дослідженнях попередників не вносить, на жаль, речей нових» (*Kuczyński S. M. Ziemie czernihowsko-siewierskie pod rządami Litwy*. S. 195, ргзур. 556; див також у цій книзі s. 90–91).

10 *Шенников А. А.* Княжество потомков Мамая / Депонировано в ИНИОН. 7380. Ленинград, 1981. С. 20–22 (<http://www.zarusskiy.org/history/2008/06/29/mamay/>).

* * *

У 1508 р. найвпливовіші представники роду Глинських, а саме князь Михайло Львович з братами, після невдалої спроби державного перевороту у ВКЛ виїхали на службу до Московської держави. Оскільки у Москві приділялася велика увага генеалогії аристократичних родів, саме там і було складено перший письмовий родовід Глинських – джерело, що містить унікальні відомості про їхнє походження та ранню історію. Цей родовід під заголовком «Подлинный родословъ Глинскихъ Князей»¹¹ зберігся в складі редакції родовідних книг 2-ї половини XVI ст.; але, за переконливою думкою М. Є. Бичкової, він був укладений значно раніше – у 1-й половині 1520-х рр., незадовго до одруження великого князя Василя Івановича на княжні Олені Василівні Глинській (січень 1526 р.)¹². Суттєво пізніше, у 1550 – 1560-х рр., з'явився «поколінний розпис» Глинських, відомий у двох видах – повному й скороченому¹³. Скорочений містить лише коротку легенду (одне речення) про походження Глинських¹⁴, як і повний у першому ізводі редакції родовідних книг 2-ї половини XVI ст.¹⁵. У другому ізводі вказаної редакції – тому самому, наприкінці якого вміщено ще й «Подлинный родословъ», – під впливом останнього легенда була суттєво розширена, причому редактор припустився деяких суттєвих помилок (щодо імен чоловіка й батька княжни Анастасії Острозької)¹⁶.

Розпочинається «Подлинный родословъ Глинскихъ Князей» з генеалогії князів Киятів, починаючи від легендарних часів і до знаменитого темника Мамає, названого тут «царем» (ханом). Розуміння цього тексту навіть для істориків-сходознавців становить великі труднощі. «Варто зазначити, що оповідь про родоначальників князівської сім'ї викладено досить кривомовно (косноязычно) і місцями складно для розуміння. Іноді складається враження, що перед нами – підрядковий переклад з іншої мови, при цьому не відредагований, а відразу внесений до білової (остаточної) редакції. Етнічна приналежність Мамає дозволяє здогадуватися, що гаданий «протограф» первісно був складений (чи продиктований) на мові тюркі». Тим не менше, В. В. Трепавлов, порівнявши цей текст з фактами, що нам відомі з інших джерел про князів (беків) монгольського, згодом кипчакізованого племені (еля) киятів, знаходить між ними деякі реалістичні паралелі – що правда, дуже загального характеру. Але укладач тексту цілком безпідставно вигадав, нібито кият Мамає, номінально лише беклербек (дослівно з тюркського – «князь князів») на службі у кількох ординських ханів, та його найближчі предки самі були «царского роду» – тобто нащадками Чингізхана¹⁷.

Про найближчих нащадків Мамає «Подлинный родословъ» повідомляє наступне. «А у Мамає Царя сынъ Мансуръ-Киятъ, а у Мансуръ-Кията Князя дѣти два сына: Князь Алекса, а другой Скидырь Князь. И послѣ Донскаго побоища (Куликовської битви 1380 р. – С. К.) Мамаєвъ сынъ Мансуръ-Киятъ зарубилъ три городы Глинескъ, да Полдову, да Глеченицу; дѣти же Мансуръ-кياتовы: меньшей сынъ Скидеръ Князь, поймавъ стадо коней и верблюдовъ, и покочеваль къ Перекопи, а большой сынъ его Алекса Князь, а остался на тѣхъ градѣхъ прежереченныхъ городѣхъ. И по Божію изволенію похотѣ Алекса Князь креститися, и прислалъ къ Киеву, и митрополитъ Киевской крестилъ его въ крестыанскую вѣру, и далъ ему во святомъ крещеніи имя Князь Александръ; а у Александра сынъ Князь Иванъ, съ отцемъ же крестился. И въ

11 Родословная книга по трем спискам, с предисловием и азбучным указателем // *Временник Императорского Московского Общества истории и древностей российских*. Москва, 1851. Кн. X. С. 195-197.

12 *Бичкова М. Е.* Родословие Глинских из Румянцевского собрания // *Бичкова М. Е.* Русско-литовская знать XV – XVII вв. Источниковедение. Генеалогия. Геральдика. Москва, 2012. С. 278–279 (вперше стаття опублікована у 1977 р.).

13 Там само. С. 273–278.

14 Родословная книга... С. 84–85.

15 *Бичкова М. Е.* Родословие Глинских... С. 274–275.

16 Родословная книга... С. 157-158; *Бичкова М. Е.* Родословие Глинских... С. 274-275.

17 *Трепавлов В. В.* Предки «Мамає-царя». Киятские беки в «Подлинном родослове Глинских князей» // *Мамає. Опыт историографической антологии*. Казань, 2010. С. 137–166 (вперше стаття опублікована у 2007 р.).

тѣ времена случися прїѣхати къ Кіеву Великому Князю Витовту Литовскому; и посла ко Князю Александру Мансурь-Кіатовичу, и сыну его ко Князю Ивану, что[бы – С. К.] ему похотѣ служить; и Князь Иванъ и съ отцемъ своимъ Александромъ сотворили хотѣние Великаго Князя Витовта, и прїѣхали къ нему съ своими предреченными тремя городами. И Князь Великій Витовтъ приня ихъ честно не яко слугъ, но яко единыхъ отъ сродникъ своихъ, и далъ имъ на приказъ вотчины волости: Станку, Хорозовъ, Серековъ, Гладковича; и далъ Витовтъ за Князя Ивана Александровича, князь Данилову дщерь Остроженскаго, Княжну Настасью. И у Князя Ивана дѣти: Князь Борисъ, да Федоръ, да Семень (...).

«(...) и при Витовтѣ, еще послѣ прїѣзда къ нему Князя Александра и сына его Князя Ивана къ Витовту, довольну времени мимошедшу, и бысть бой Великому Князю Витовту Литовскому на полѣ съ Царемъ съ Темиръ-Кутлумъ на рѣкѣ на Ворослѣ (битва на Ворсклі 1399 р. – С. К.); и повелѣ Витовтъ Князю Ивану Александровичу Мансуркіатову внуку съ его людьми быти во своемъ полку; и толды Божїимъ попущенїемъ за умноженїе грѣховъ Православныхъ Крестьянъ приде преодолѣние Царево Темиръ-Кутлуя над Великимъ Княземъ Витовтомъ, и побилъ Темиръ-Кутлуй Царь Витовтова войска вельми много. Князь же Великій Витовтъ видѣ велїе побѣженїе своихъ людей отъ Царя Темиръ-Кутлуя, и побѣже а съ нимъ Князь Иванъ Мансуркіатовъ внукъ съ своими людьми, и заблудиша. Князь же Великій Витовтъ учаль говорить Князю Ивану: только выведутъ меня твои вожи къ моеї Україне, къ которымъ моїмъ городамъ или къ волостемъ; и я тѣми городами и волостями тебя пожалую. И князь Ивановы вожи привели Великаго Князя Витовта къ Литовской Українѣ къ городу его къ Хороблю, да къ волостемъ: къ Макошину, да къ Сахочеву, да къ Верху, да къ Коболонью; Князь же Великій Витовтъ тотъ городъ Хоробръ и волости тѣ далъ въ вотчину Князю Ивану Александровичу Мансуркіатову внуку, а Мамаеву Цареву правнуку»¹⁸.

Інформація «Подлинного родослова» про походження Глинських від Мамаї підтверджується й деякими іншими фактами. Князь Іван Львович Глинський, який діяв наприкінці XV – початку XVI ст., носив характерне прізвище Мамай¹⁹. У реєстрах Литовської метрики воно зафіксоване у 1486 – 1488 рр., причому вказане навіть без хрестильного імені Івана («Князю Мамаю») ²⁰!

Про те, що Глинські, принаймні, на межі XV – XVI ст. (а, напевне, і раніше), вважали себе нащадками татарської аристократії, опосередковано свідчить і їхня геральдика. Зокрема, знаки, зображені на печатці князя Василя Львовича початку XVI ст., а також пізнішому гербі Глинських, у своїй основі мають очевидну паралель з тамгою ординських ханів 2-ї половини XV ст. (т. зв. «тарак-тамга», що до сьогодні є національним символом кримських татар). Див. на рисунках нижче: 1) печатний знак князя Василя Львовича Глинського, початок XVI ст.²¹; 2) знак на гербі Глинських, середина XVII ст.²²; 3-4) приклад тамги на татарських монетах кінця XV ст. – Менглі-Гірея, хана Кримської орди (використовувалася ще його батьком Хаджі-Гіреєм) і Муртази, хана Великої (Заволзької) орди²³.

18 Родословная книга... С. 195-196.

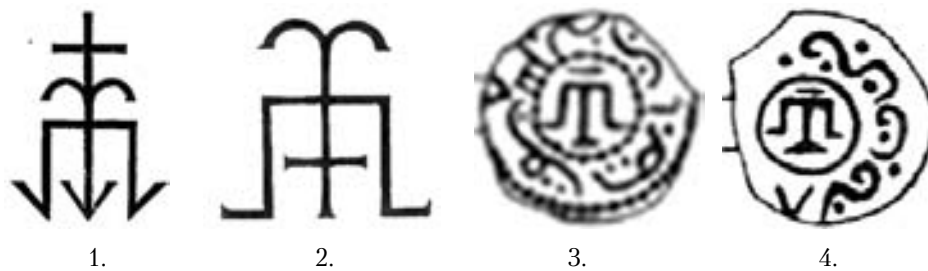
19 *Бычкова М. Е.* Родословие Глинских... С. 290 («Память» 1532/1534 р.); Родословная книга... С. 158 (в опублікованому списку «Подлинного родослова» – помилково «малой», с. 196).

20 *Lietuvos Metrika.* Vilnius, 2004. Кнуга Nr. 4 (1479 – 1491). Р. 61, nr 16.4 (1488 р.), р. 32, nr 1.3 (1486 р., тут явна описка: «Князю Мамаю»). Разом з князем Мамаєм тут згадані його брати Василь і Федір – ті самі, які в «поколінному розписі» названі братами князя Івана Мамаї Львовича.

21 *Piekosiński F.* Heraldyka polska wieków rednich. Kraków, 1899. S. 343-344, tabl. XII, fig. 717. Про ідентифікацію власника печатки див.: *Однородженко О.* Геральдика членів господарської ради великого князя Свидригайла Ольгердовича // Студії і матеріали з історії Волині. 2012. Кременець, 2012. С. 164.

22 *Wjuzek Kojalowicz W.* Herbarz rycerstwa W. X. Litewskiego tak zwany Compendium. Kraków, 1897. S. 70.

23 *Казаров А. А., Студицкий Я. В., Рева Р. Ю.* Монеты хана Муртазы, сына Ахмада (80 – 90-е годы XV в.) // От Онона к Темзе. Чингисиды и их западные соседи. К 70-летию Марка



Головна фігура зі знаку князя Василя Глинського («перевернутий тризуб») відрізняється від ханської тамги лише тим, що горизонтальні елементи в основі трьох «щогл» тут загнуті догори на 45°; однак принципово іншим є «навершя» тамги, яке у знаку князя Василя містить два «паростки» та християнський символ – хрест. На гербі Глинських бокові «щогли» є цілком такими ж, як на ханській тамзі, а горизонтальна основа середньої – піднята догори, прийнявши форму хреста; «навершя» також у вигляді двох «паростків». Кримські монети XV ст. були надто добре відомі у ВКЛ, аби можна було припустити, що графіка ханської тамги і знаку/знаків Глинських є настільки подібною чисто випадково. Звичайно, Глинські ніяк не могли претендувати на пряме походження від ханів-Джучідів. Але той із них, хто вперше почав використовувати тамговидний знак (причому, невідомо, в якій саме формі), дуже вірогідно, хотів цим символічно підкреслити своє походження з вищої татарської аристократії.

Однак особливе значення для нашого питання має інше джерело – лист хана Заволзької (Великої) орди Ших-Ахмата, висланий у 1502 р. до князів Івана (Мамає), Василя й Михайла Львовичів Глинських. Останній із «царів заволзьких» звертався до Глинських наступним чином: «Кият князя Мамаєвы есте правыи дети, тамъ есте подле брата моего, а тутъ есте подле мене у моемъ царстве и справа, и злева. Вланы князи чотыры, корачы болши киятовъ князеи и брати вашео слугъ, у мене нету те болшыхъ и лепшыхъ»²⁴. Видавці Литовської метрики, в якій сучасна пунктуація була відсутня, на наш погляд, не зовсім правильно розставили розділові знаки. Ми пропонуємо таке читання: «Кият князя Мамаєвы есте правыи (правдиві. – **С. К.**) дети, тамъ есте подле брата моего (короля Олександра. – **С. К.**), а тутъ есте подле мене у моемъ царстве и справа, и злева, вланы князи чотыры корачы. Болши Киятовъ князеи и брати вашео, слугъ у мене нету те болшыхъ и лепшыхъ». Тобто, сам ординський хан визнавав, що Глинські є справжніми нащадками князя Мамає з роду Киятів, і свідчив, що їхні найближчі родичі («брати вашео»), князі Кияти, у Заволзькій Орді займають посади чотирьох корачів – вищих сановників хана (тюркський аналог арабських візирів), – будучи його найкращими слугами. Така авторитетна «атестація» багато чого варта.

Разом з тим, прийнявши версію походження Глинських від Мамає, свідчення «Подлинного родослова» про перших представників роду, Мансур-Кията Мамайовича та Олексу-Олександра Мансур-Киятовича, слід визнати не зовсім достовірним. Адже вказаних осіб, якщо вони були сином і онуком Мамає, хронологічно навряд чи можливо «вставити» між Мамаєм і князем Іваном Глинським – першим представником роду, інформація про якого, наведена у «Подлинном родослове», знаходить підтвердження в інших джерелах. Князем Глинським, за ретроспективними даними XVI ст., дійсно належали володіння, надані їхнім предкам Вітовтом: «въ Стайкохъ подь Киевомъ»²⁵ (суч. с. Стайки на Дніпрі Кагарлицького р-ну Київської обл.), Гладковичі

Григорьевича Крамаровского. Москва, 2013. С. 372 (№ 2), 371 (№ 13).

24 Lietuvos Metrika. Vilnius, 2012. Knyga Nr. 5 (1427 – 1506). P. 295, nr 488.

25 Архив Юго-Западной России. К., 1859. Ч. I. Т. I. С. 108 (тестament князя Богуша Коречького 1576 р.: «спадокъ по зошломъ князю Богдане Путивльскомъ» – Глинському-Путивльському). В родоводах перші Глинські отримують від Вітовта «Стайну», «Станку» (Родословная книга... С. 158, 196) – в обох варіантах помилковою є літера «н», відповідно замість «к» та «и».

у Овруцькому повіті²⁶ та Хоробор у Чернігівському²⁷. Тестем князя Івана Глинського «Подлинний родослов» зве князя Данила «Остроженского», тобто Острозького²⁸. Мова йде про цілком історичного князя Данила Острозького, згаданого в акті 1366 р.; його син, князь Федір Данилович Острозький (отже, швагер і приблизний ровесник князя Івана Глинського), згадується протягом 1386 – 1403 рр.²⁹

Нарешті, у пом'янику князів Чернігівських записано й самого «Ино(к): Кн(з): Ивана Гли(н)ского», очевидно, як одного з князів, що мав володіння в межах давньої Чернігівської землі (Хоробор)³⁰. Причому, він поминається «в оточенні» князів 2-ї половини XIV – 1-ї половини XV ст.³¹; а отже, мова не може йти про його онука, князя Івана Борисовича, намісника Чернігівського наприкінці XV ст. У грамоті великого князя Швитригайла, виданій у Києві 9 жовтня 1437 р., першим серед свідків названий «dux videlicet (князь, а саме) Ywo[n] Nlynzeski»³². Оскільки ця грамота збереглася лише у латинському перекладі, котрий до того ж не раз переписувався, то не виключено, що в її оригіналі згадувався князь Борис Іванович Глинський – свідок деяких актів Швитригайла 1430-х рр., а «Ywo» – це лише «вирваний» фрагмент із по батькові «Иванович». Однак, якщо в оригіналі грамоти дійсно був вказаний князь Іван Глинський, то мова могла йти лише про батька Бориса, а не його сина (майбутнього намісника Чернігівського), оскільки сам Борис Глинський одружився ніяк не раніше 1432 р.³³. Як би там не було, князя Івана Глинського слід визнати цілком реальною особою, діяльність якої припадала десь на кінець XIV – першу половину XV ст.

Тепер варто нагадати деякі дані про беклербека Мамаю. За свідченням не лише «Подлинного родослова», а й кількох східних джерел, Мамай належав до роду князів племені кият. Із цього монгольського племені походив і сам Чингізхан; утім, за даними

26 Lietuvos Metrika. Vilnius, 1995. Knyga Nr. 8 (1499 – 1514). P. 252, nr 307 (акт від 10 квітня 1508 р., покійний князь Василь Дашкович – Глинський, двоюрідний брат Львовичів), р. 316, nr 424 (акт від 26 лютого 1509 р.). Згаданий перед Гладковичами у «Подлинном родослове» Сереков – це явно «селище Серяков», яке князь Семен Олександрович Київський у 1465 р. надав «слуге своєму князю Ю(ри)ю Борисовичу», а останній пізніше, як «выслугу свою», продав пану Івану Ігнатовичу Єльцю. Мова йде про Сірякове городище біля с. Хотова, під Києвом (*Грушевський М.* Кілька київських документів XV – XVI в. // Записки Наукового товариства імені Шевченка. Львів, 1896. Т. XI. С. 5, 17). Князь Юрій Борисович – це, можливо, князь Григорій Борисович Глинський, який наприкінці XV – початку XVI ст. був намісником Овруцьким. Якщо це дійсно так, то Серяков міг бути його давньою «отчиною», яка до 1465 р. з якихось причин була втрачена Глинськими.

27 *Русина О.* Сіверська земля у складі Великого князівства Литовського. Київ, 1998. С. 208, 210 («Хоробор село у верху Дисны, держал Глинских»). У цій «Пам'яті» 1527 р. описуються межі Чернігівського повіту станом на кінець XV ст.

28 У одній з редакцій «покоління розпису» Глинських, автор якої використовував «Подлинний родослов», прізвище князя вказано правильно, «Острожского», але ім'я Данила замінене на Володимира. Тут же, внаслідок невеликого скорочення тексту «Подлинного родослова», чоловіком княжни Анастасії Острозької названий ще князь Олекса-Олександр Глинський, батько Івана (Родословная книга... С. 158; *Бычкова М. Е.* Родословие Глинских... С. 275).

29 *Wolff J.* Kniaziowie litewsko-ruscy od końca czternastego wieku. S. 343-344.

30 Поменник Введенської церкви в Близьких печерах Києво-Печерської лаври. С. 18; Синодик Любецького Антонієвського монастиря. Чернигов, 1902. Л. 20 (тут іноком не названий); *Зотов Р. В.* О Черниговских князьях по Любецкому синодику и о Черниговском княжестве в татарское время. Санкт-Петербург, 1892. С. 131.

31 Перед Іваном Глинським записані Борис Михайлович Тверський († 1395), Дмитро Друцький (згадується у 1373), Данило Романович Новосильський (межа XIV – XV ст.), Всеволод Устійський (з князів Таруських, 2-га половина XIV ст.), Іван Святославич (з князів Смоленських, згадується у 1403 – 1422); після Івана Глинського – Федір Андріанович Звенигородський (2-га половина XIV ст.), Дмитро (Корибут) († 1404/1405) та Скиригайло-Іван († 1395/1397) Ольгердовичі, Михайло Євнутийович († 1399).

32 Грамота відома у латинському перекладі з руського оригіналу, внесеному до підтверджень королів Владислава III 1443 р. і потім Жигимонта I 1525 р. Див. рукописний текст у Коронній метриці (http://agadd2.home.net.pl/metrykalia/МК/0039/PL_1_4_1-039_0576.html); відомі також і інші списки цього документа (Полехов С. Наследники Витовта. М., 2015. С. 564, 577).

33 *Полехов С.* Наследники Витовта. Москва, 2015. С. 573.

Рашид-ад-діна, «незважаючи на те, що Чингіз-хан, його предки та брати належать... до племені кият, однак прозванням дітей Єсугей-бахадур, котрий був батьком Чингіз-хана, стало Кият-Бурджигін; вони – і кияти, і бурджигіни». Князі ж Кияти, вірогідніше за все, походили від Мунгеду-Кияна, дядька Чингізхана, та його сина Чаншиута. Незважаючи на близьке споріднення із засновником Монгольської імперії, Кияти посідали в ній, а потім в улусі Чингізханового сина Джучі, досить скромне становище³⁴. Їхнє піднесення при ханському дворі почалося на межі XIII – XIV ст., за царювання Тохти (1291 – 1312) і, особливо, Узбека (1313 – 1341). Один з Киятів, Тулук-Тімур, за царювання Узбека став правителем Кримського тумена. Син Тулук-Тімура, Іса, очевидно, був тотожним з Ісатаєм Киятом – намісником Узбека в Синій Орді (східна частина Улусу Джучі). Братом Ісатая (за іншими джерелами – сином Іси б. Тулук-Тімура) був Алі (Аліш/Алаш)-бек – правитель Криму в 2-й половині 1350-х рр. Сином цього Алі-бека деякі джерела й називають Мамаю³⁵.

Щодо дати народження Мамаю, дозволимо собі навести цитату з книги Р. Почекаєва. «Народився він, вірогідно, на межі 1320 – 1330-х рр. Справа в тому, що у середині 1990-х рр. на окраїнах старого Криму було виявлено поховання кінця XIV ст., що з великим ступенем вірогідності є могилою Мамаю. У ній виявлені залишки людини приблизно п'ятдесятирічного віку, що й дозволяє приблизно визначити час народження нашого героя.

При народженні юний аристократ отримав звичне для мусульманина ім'я Мухаммад (за деякими припущеннями – «Султан-Мухаммад»), до якого дещо пізніше додали прізвисько «Кичиг», тобто «малий, маленький». Про причини даного прізвиська (рівно як про подальшу трансформацію арабського імені Мухаммад у тюркський скорочений варіант Мамай) залишається лише здогадуватися. Цілком правдоподібним представляється припущення, що причиною такого прізвиська став його малий зріст. Такий висновок також дозволяє зробити вивчення захоронення Мамаю: зріст людини, що в ньому покоїться, не перевищує 150 см»³⁶. На вищу в Улусі Джучі державну посаду, беклярі-бека («князя князів», великого князя), Мамай був призначений ханом Бердібеком у 1359 р. Приблизно тоді ж киятський князь поріднився з правлячою династією Джучідів, одружившись на Тулунбек-ханум – сестрі Бердібека, дочці покійного хана Джанібєка³⁷.

Таким чином, якщо Мамай народився близько 1330 р. й одружився в 1359 р., то очевидним є висновок: князь Іван Глинський (кінець XIV – перша половина XV ст.) міг бути його сином, максимум онуком, але аж ніяк не *правнуком*, як вказано у «Подлинном родослове». Звідси випливають два можливі варіанти походження Глинських. 1) Перші Глинські, князі Мансур-Кият і його син Олекса-Олександр, були реальними особами, але не прямими нащадками Мамаю, а його родичами з клану Киятів. 2) Вказані князі, принаймні, один з них, є вигадкою автора «Подлинного родослова», а перший історичний князь Іван Глинський був онуком (чи може навіть сином) Мамаю. Особисто ми схилиємося до другого варіанту, оскільки «Подлинный родослов» у кожному випадку не може розглядатися як цілком достовірне джерело. Зокрема, літературними вигадками в ньому, скоріше за все, слід визнати: хрещення Глинських у Києві самим «митрополитом Київським» (фактичною столицею Руської митрополії наприкінці XIV ст. вже давно була Москва); роль великого князя Вітовта, який нібито особисто запросив Глинських на свою службу, прийнявши їх «не яко слугъ, но яко единыхъ отъ сродникъ своихъ»; легендарні обставини, за яких князь

34 *Трепавлов В. В.* Предки «Мамаю-царя». С. 139-141; *Почекаев Р. Ю.* Мамай. История «антигероя» в истории. Санкт-Петербург, 2010. С. 16–21.

35 *Почекаев Р. Ю.* Мамай. С. 21–29. Тут наведено й інші, малопереконливі версії походження Мамаю.

36 *Почекаев Р. Ю.* Мамай. С. 30.

37 *Почекаев Р. Ю.* Мамай. С. 35. Автор, слідом за давніми східними істориками, зве дружину Мамаю дочкою Бердібека, хоча й зазначає, що деякі дослідники вважають її дочкою Джанібєка, сестрою Бердібека (с. 207, прим. 93). Але сам же вказує, що Бердібек загинув (1359 р.) у віці всього близько 30 років (там само, с. 37). Та головне, у двох авторитетних джерелах дружина Мамаю чітко названа дочкою Джанібєка і сестрою Бердібека (*Миргаліев И. М.* «Черный человек» Мамай // Мамай. Опыт историографической антологии. Казань, 2010. С. 188, 191).

Іван Глинський отримав Хоробор з волостями – нібито в подяку за те, що врятував Вітовта після розгрому на Ворсклі.

З іншого боку, доволі важко уявити, щоб у 2-й половині XV ст. князь Іван Львович Глинський «просто так» прийняв прізвисько (фактично друге ім'я) Мамай, не будучи прямим нащадком знаменитого беклярі-бека. І головне – щоб сам хан Ших-Ахмат у 1502 р. голосливо писав Глинським, що вони «Кият князя Мамаєвы есте правыи дети».

Можна обережно припустити, що автор «Подлинного родослова» мав у своєму розпорядженні грамоту (грамоти) Вітовта князю Івану Олександровичу, звідки й запозичив назви маєтків, наданих Глинському. А з по батькові князя (воно в тогочасних актах вказувалося обов'язково) Олександрович був «виведений» нетиповий для ординців-мусульман «Князь Алекса»³⁸. Автор родоводу, не зорієнтувавшись у хронології 2-ї половини XIV ст., між Мамаєм, реальним предком Глинських, і «Алексою»-Олександром міг додатково «вставити» Мансур-Кията. Але не менше вірогідний варіант, що Мансур-Кият дійсно був сином Мамає, першим князем Глинським, і саме він (а не його «віртуальний» син) перейшов у православ'я з іменем Олександра.

* * *

За даними «Подлинного родослова», після Куликовської битви (1380 р.) «Мамаєвъ сынъ Мансуръ-Киятъ зарубилъ три города Глинескъ, да Полдову, да Глеченицу»; їх потім успадкував його старший син Алекса-Олександр, який із сином Іваном перейшов на службу до Вітовта «съ своїми предреченными тремя городаы». У різних редакціях «поколінного розпису» Глинських зустрічаємо варіанти: «Глинескъ да Глинница да Полтава»; «Глинскъ да Глиннеца да Полтева»; «Глинеск да Глинеца, да Подова»³⁹. Очевидно, у первісному тексті мова йшла про «Глинескъ, да Полтаву, да Глинницу (Глиннецу)», а варіант «Глеченицу» слід визнати помилкою, зробленою на одному з етапів переписки «Подлинного родослова». Вказані «городаы» без особливих зусиль ототожнюються з сучасними с. Глинське (Глинськ) на р. Ворсклі (Зінківський р-н Полтавської обл.), м. Полтава і с. Глинськ на р. Сулі (Роменський р-н Сумської обл.). Усі вони існували ще в домонгольській період, про що свідчать городища – залишки фортифікаційних укріплень XI – XIII ст.⁴⁰.

Відомості писемних джерел про «столицю» Глинського князівства м. Глинськ, що відносяться до часів його реального функціонування у XV ст., його точного місця розташування (на Ворсклі чи на Сулі) не повідомляють. Власне кажучи, таких згадок ми маємо всього дві. 1) Ярлик хана Кримського Менглі-Гірея, виданий у 1507 р. королю Жигимонту на руські землі ВКЛ. Цей документ у своїй основі повторює аналогічні ярлики, що їх попередні ординські хани видавали тодішнім володарям ВКЛ, починаючи від часів Вітовта. У вказаній «стабільній» частині, яку впевнено можна віднести до першої третини XV ст., зазначається: «Ино почонъши от Киева и Днепромъ и до устья, и Снепородъ и Глинескъ со всеми их людъми, Жолважъ, Путивль (...)»⁴¹. Давній Сніпород знаходився в нижній течії Сули, Жолваж – на верхньому Пслі⁴², Путивль – на Сеймі. 2) У відомому переліку «А се имена градом всъм рускым далним и ближним», укладеному, за найпереконливішою версією В. А. Кучкіна, у 1448/1449 р.⁴³ (за іншими версіями – ще наприкінці XIV ст.), «Глинескъ» взагалі вказаний між Каневом (на

38 Варіанти з «поколінного розпису» Глинських – «Князь Лекса», «Князь Олекса» (Родословная книга... С. 84, 157-158). «Князь Алекса», серед відомих нам давніх татарських імен, знаходить деяку подібність в особі казанського «Альяхши князя», згаданого у 1491 р. (Сборник Императорского Русского исторического общества. Санкт-Петербург., 1884. Т. 41. С. 116).

39 Родословная книга... С. 84, 158; *Бычкова М. Е.* Родословие Глинских... С. 274–275.

40 *Куза А. В.* Древнерусские городища X – XIII вв. Свод археологических памятников. Москва, 1996. С. 188, 194-195, № 1105, 1154, 1156.

41 *Lietuvos Metrika.* Vilnius, 1995. Knyga Nr. 8 (1499 – 1514). P. 83, nr 47.

42 Новгородская первая летопись старшего и младшего изводов. Москва-Ленинград, 1950. С. 475-476; *Русина О.* Сіверська земля у складі Великого князівства Литовського. Київ, 1998. С. 131, 217.

43 *Кучкин В. А.* Датировка списка «А се имена градом всъм рускым далним и ближним» // Древняя Русь. Вопросы медиевистики. 2015. № 3. С. 70–72.

Дніпрі) й Переяславом Руським (на Трубежі). У той же час, «на Сулѣ» у згаданому джерелі вміщено аж 13 поселень, тоді як «на Ворсклѣ» – один-єдиний Хотмишль⁴⁴.

В історіографії єдиної думки щодо того, який саме Глинськ був головним центром давнього Глинського князівства, також не існує. Наприклад, Ю. Вольф⁴⁵ та М. Грушевський⁴⁶ вважали, що таким був Глинськ на Ворсклі; С. Кучинський – Глинськ над Сулою⁴⁷. О. Русина також ототожнює Глинськ з с. Глинка (так!) Роменського р-ну Сумської обл. (на Сулі), а Глинське у Полтавській обл. (на Ворсклі) – з давньою Глинницею⁴⁸.

Безцінним джерелом, яке дозволяє реконструювати територію Глинського князівства XV ст., є грамота про поділ володінь між князями Богданом і Григорієм Федоровичами Глинськими. Вони були молодшими племінниками князя Бориса (згадується в 1433 – 1453 рр.), старшого сина князя Івана Глинського. Це доволі промовисто свідчить, що родові володіння Глинських уже на середину XV ст. сильно запустили, а тому не становили собою значної цінності порівняно з «вислугами» в інших повітах ВКЛ. Але розміри цієї родової «вотчини» просто вражають.

Згаданий документ був наданий московським послам Проскурою, писарем Київським, під час переговорів про розмежування кордону між Річчю Посполитою й Московською державою в 1638 р. Тому грамота Глинських, на жаль, відома не в повному тексті, а лише за переказом її змісту, внесеним до московської дипломатичної документації. За свідченням польської сторони, давність документа становила «уже болши 140 лѣтъ», тобто складений він був до 1498 р.; це цілком відповідає біографічним даним, які ми маємо про князя Богдана Глинського⁴⁹.

Отже, Проскура «указывалъ грамоту дѣловую, какъ князи Глинскіе Богданъ и Григорей Федоровичи, братья, дѣлили межъ собою вотчину свою Глинскъ, Бѣлскъ, Ворсклѣ и иные Сѣверные вотчины свои въ Кіевскомъ княженьѣ: Богдану болшому досталося Сѣверь-Сулская, и рѣка Сула съ верху до устья, и на иныхъ мѣстѣхъ и иные помѣстья; а Григорью меншому досталося Сѣверь-Глинщина, и въ Ворсклѣ, и Мерла рѣчка съ верху до устья, а на рѣчкѣ Удой Сѣверь и городище Полствинъ, и рѣчка Куренка и иные помѣстья розные в иныхъ мѣстѣхъ, чему уже болши 140 лѣтъ». Деякий інтерес для нас представляють згадки про ще два пізніших акти. «Листъ судебный или закладной князя Юрья Глинскаго сестры Огрофены Байбузины на Ворсклѣ и Глинщину, писан в Черкасѣхъ, лѣта 1537, мѣсяца Мая въ 12 день, индикта 10 (...) и записка на имѣнне Глинщина и Ворсклѣ и иныхъ вотчинъ отъ княжны Огрофены Васильевны Глинской, землянки Черкаской, зятю ее Михайлу Ивановичю Грибунову подъ дачею лѣта 1550, Ноября 12 дня, индикта 8»⁵⁰.

Акт князів Глинських, як зазначав ще М. Грушевський, досить ясно свідчить про те, що Глинськ і «Сѣверь-Глинщина», яку отримав князь Григорій, розташовувалися на Ворсклі, а не на Сулі – оскільки «Сѣверь-Сулская, и рѣка Сула съ верху до устья» дісталися князю Богдану. У описі Черкаського замку 1552 р. вказано, що «Михайло Грабуновичъ маєть по жоне жъ, княжъне Домонтовне (...) селищо и городище за Днепромъ у Сивере на рецѣ Ворскле, на имя Глинско»⁵¹. Напевне, тестем Михайла

44 Новгородская первая летопись... С. 475-476. Зважаючи на таке «місце» Глинська у списку, відразу після Канева на Дніпрі, Ф. Петрунь не виключав навіть, що мова могла йти про суч. Золотоношу (*Петрунь Ф.* Ханські ярлики на українські землі (До питання про татарську Україну) // Східний світ. 1928. № 2. С. 180-181). Підставою для такого припущення послугував акт 1576 р., де серед володінь покійного князя Богдана Путивльського-Глинського фігурує «Золотоной, которую зовуть Глинщина» (Архив Юго-Западной России. Київ, 1859. Ч. I. Т. I. С. 108). Однак у даному випадку «Глинщина» (не Глинськ) виступає як друга назва поселення – очевидно, утворена від прізвища його власників, князів Глинських-Путивльських.

45 Wolff J. Książowie litewsko-ruscy od końca czternastego wieku. S. 77.

46 Грушевський М. Історія України-Руси. К., 1993 [Київ – Львів, 1907]. Т. IV. С. 281.

47 Kuczyński S. M. Ziemia czernihowsko-siewierskie pod rządami Litwy. Warszawa, 1936. S. 77, 91.

48 Русина О. В. Глинські // Енциклопедія історії України. Київ, 2004. Т. II. С. 116.

49 Wolff J. Książowie litewsko-ruscy od końca czternastego wieku. S. 87.

50 Дворцовые разряды. Санкт-Петербург, 1851. Т. II. Стб. 900.

51 Архив Юго-Западной России. Киев, 1886. Ч. VII. Т. I. – С. 90 (тут помилково надруковано «Сквере» замість «Сивере», як у рукописі, див.: Русина О. Сіверська земля... С. 46, прим. 63).

Грабуновича (Грибунова) був князь Василь Домонт, землянин черкаський, згаданий у тому ж описі безпосередньо перед своїми зятями. Тещею ж Грибуновича, тобто дружиною князя Домонта, як видно з акта 1550 р., була княжна Огрофена Глинська, від якої він і отримав «Глинско». Приблизно в 7 км на північ від Глинська, теж неподалік Ворскли, до сьогодні існує с. Більск (відоме великим городищем скіфських часів). Р. Мерла, уся течія якої належала Глинським – це ліва притока Ворскли, що впадає в неї нижче Глинська. Ще нижче на Ворсклі розташована Полтава, якою у першій третині XVI ст. володів князь Юрій Глинський, батько княжни Марини, дружини Яцка Єльця, державці Чорнобильського. Після того, як Глинський від'їхав до Москви, король Жигимонт I «Полтаву над річкою Ворсклою, як спадщину жінки його (Єльця. – **С. К.**), повернув йому»⁵². Верхня ж течія Ворскли і її притоки, зокрема містечка-волості Лосичі (Лошиці), Хотмишль, Нитяни (Ничян) і Немирська, підпорядковувалися вже Путивлю⁵³.

Скоріше за все, до складу Глинського князівства входила й територія в басейні середньої та нижньої течії р. Псел, оскільки той протікає до Дніпра між Ворсклою й Сулою. Верхня ж течія Псла (починаючи приблизно від с. Ворожба Лебединського р-ну Сумської обл.), як і Ворскли, належала до Путивля – тут знаходилися містечка-волості Городицьк, Бирин, Хотень, Жолваж і Мужеч⁵⁴.

Північну частину Глинського князівства становило Посулля – «р'єка Сула съ верху до устья». Втім, таке формулювання в акті Глинських не слід сприймати цілком категорично. Адже у верхньому Посуллі знаходилися путивльські волості Утешківська, Клепецька й Синецька⁵⁵. Містечка «на Сулѣ (...) Утѣшковъ, Синеч, Кляпечь (...)» згадані ще в списку 1448/1449 р.⁵⁶. «Синячъ» фігурує серед путивльських містечок у ярлику Менглі-Гірея 1507 р.⁵⁷, тобто мало значитися як таке і в ярлику часів Вітовта. «Утешковъ» же однозначно згаданий серед великокняжих (путивльських) волостей у 1487 р.⁵⁸. Нарешті, у 1638 р. польські представники «на волость Роменскую показывали привиліе короля Казимера старинные давные, что то земля Королевскаго Величества належала всегда до Чернигова»⁵⁹. Зважаючи на те, що Утешківська волость охоплювала «тецію р. Терн (правого притоку Сули. – **С. К.**) з її притоками Біж («Бег») і Бобрик», а Клепецька знаходилася «при впадінні Ромна (теж справа. – **С. К.**) в Сулу»⁶⁰, слова з акта Глинських «р'єка Сула съ верху до устья» слід розуміти хіба що так: у 1490-х рр. Глинським належало *лише лівобережжя* верхньої Сули – приблизно до впадіння в неї (справа) р. Удаю.

До речі, *усі* давньоруські городища по верхній Сулі розташовані на правому березі річки. Серед них був і Глинськ, який стояв дещо нижче городища Ромнів (Клепецька волость) і вище Сенчі (Синецька волость)⁶¹. Таким чином, посулський Глинськ, якщо він узагалі належав Глинським (а в розподільчому акті 1490-х рр. жодної вказівки на це немає), міг бути хіба що їх опорним пунктом на правому березі верхньої Сули, «врізаним» поміж путивльськими волостями. Останні в XVI ст., очевидно, переходили й на лівий берег Сули (Синецька волость – аж до р. Хоролу); але таке «розширення» могло відбутися вже після того, як у 1500 р. Путивльський повіт перейшов від ВКЛ до Московської держави. Тим більше, що це були приватні володіння князя Богдана Глинського, намісника Путивльського, який у 1500 р. потрапив у полон і згодом погодився на московську службу⁶².

52 *Niesiecki K.* Herbarz Polski. Lipsk, 1839. T. IV. S. 479; *Boniecki A.* Herbarz Polski. Warszawa, 1905. T. VIII. S. 384 (посилання на книги Литовської метрики 8, 15, 17, 61).

53 *Lietuvos Metrika.* Vilnius, 1995. Knyga Nr. 8 (1499 – 1514). P. 83, nr 47; Новгородская первая летопись... С. 476; *Русина О.* Сіверська земля... С. 128, 132 (Немирська волость), 133–134, 217 (карта).

54 *Русина О.* Сіверська земля... С. 128, 131, 135, 217 (карта).

55 *Русина О.* Сіверська земля... С. 132, 133, 217 (карта).

56 Новгородская первая летопись... С. 475.

57 *LM.* Кн. 8. Р. 83, nr 47.

58 *Lietuvos Metrika.* Vilnius, 2004. Knyga Nr. 4 (1479 – 1491). P. 54, nr 16.1.

59 Дворцовые разряды. Санкт-Петербург, 1851. Т. II. Стб. 899.

60 *Русина О.* Сіверська земля... С. 132, 133.

61 *Куза А. В.* Древнерусские городища X – XIII вв. С. 188.

62 *Wolff J.* Kniaziowie litewsko-ruscy od końca czternastego wieku. S. 87.

Середня течія Сули вже точно вся належала Глинським, судячи з того, що їхні володіння знаходилися «на рѣчкѣ Удай», правій притоці Сули. Зокрема, на р. Удай таким було «городище Полствинь» – біля сучасного с. Повстин Пирятинського р-ну Полтавської обл., залишки давньоруського м. Полкостеня⁶³. Трохи нижче до Удаю зліва впадала «рѣчка Куренка», в усті якої нині знаходиться с. Курінька Чорнухинського р-ну. Однак верхня течія Удаю входила вже до складу Чернігівського повіту: за даними «Пам'яті» 1527 р., близько 1500 р. тут знаходилися порубіжні чернігівські села Дівиця та Шиловичі⁶⁴.

Таким чином, наприкінці XIV – XV ст. Глинське князівство обіймало величезну територію на південному сході ВКЛ, включаючи середню й нижню течії Ворскли, Псла й Сули з їхніми притоками, а також, очевидно, лівобережжя верхньої Сули. Якщо вірити даним «Подлинного родослова», до кінця XIV ст. ця територія знаходилася під безпосередньою владою татар, а засновником Глинського князівства був князь Мансур-Кият Мамайович, який збудував (відновив) його основні центри – Глинськ і Полтаву (на Ворсклі), а також Глинницю (Глинськ на Сулі?). Не маючи жодних додаткових джерел, важко сказати, наскільки ця інформація відповідала реальності. В історіографії єдиної думки з даного питання не існує. Наприклад, Ф. Петрунь дійсно вважав «Глинщину» первісно-татарським князівством: «Литовський же уряд, як це ми маємо з Глинщиною, лише, т. би мов., реєстрував ці нові утворення на своїх межах та переводив потроху тюркських династій на status звичайних землевласників»⁶⁵. Натомість, А. Насонов писав: «Так чи інакше, немає підстав припускати утворення місцевих феодалів-землевласників із татар по порубіжжю Литви й Московської держави поза політикою цих держав»; хоча трохи нижче дослідник усе-таки визнавав, що «свідчення родовідної книги про Глинських, на які посилається проф. Петрунь, не суперечать уявленню про кочовий феодализм монголів, як воно складається в науці, про кочовий феодализм у Золотій Орді (до литовських завоювань)»⁶⁶.

Щодо етнічного складу населення Глинського князівства, можна погодитися з версією О. Шеннікова, що воно було змішаним тюрко-слов'янським, складаючись і з татарських підданих перших Глинських, і з нащадків літописних сіверян – т. зв. «севрюків», які теж вели військово-напівкочовий спосіб життя, подібно пізнішим запорозьким, донським та іншим козакам⁶⁷. Але після битви на Ворсклі 1399 р., котра мала відбутися в межах володінь Глинських, «Глинщина», якщо вона дійсно вже перебувала під сюзеренітетом Вітовта, напевно була спустошена переможцями – татарами хана Тимур-Кутлука й беклярі-бека Єдігея. Тож протягом XV ст. ця розлога територія, очевидно, представляла собою майже безлюдну пустелю, про яку мовчить історія ВКЛ. Тому не дивно, що після князя Івана Глинського, десь у середині XV ст., «Глинщину» успадкував його *другий* син Федір (а не старший Борис) – батько князів Богдана-Михайла й Григорія Федоровичів, які у 1490-х рр. поділили запустілі землі своїх предків. Основні ж володіння Глинських, отримані ними від великих князів Литовських та удільних князів Київських, були розкидані по всій величезній території ВКЛ – від прикордонної Київщини до властивої Литви.

* * *

За даними «Подлинного родослова», після битви на Ворсклі 1399 р. люди князя Івана Глинського вивели Вітовта «къ городу его къ Хороблю, да къ волостемъ: къ Макошину, да къ Сахочеву, да къ Верху, да къ Коболонью; Князь же Великій Витовтъ тотъ городъ Хоробръ и волости тѣ далъ въ вотчину Князю Ивану Александровичу». Конкретні обставини цього надання – в подяку за врятування васалом свого сюзерена, – є типовим сюжетом генеалогічної легенди, а тому жодної довіри не заслуговують. Але вказівка на те, що князь Глинський отримав володіння на

63 Куза А. В. Древнерусские городища X – XIII вв. С. 189, № 112.

64 Русина О. Сіверська земля... С. 207, 210, 216 (карта).

65 Петрунь Ф. Ханські ярлики на українські землі. С. 177, 180.

66 Насонов А. Н. Монголы и Русь (история татарской политики на Руси). Москва-Ленинград, 1940. С. 28–29, прим. 2.

67 Шенников А. А. Княжество потомков Мамаю. Розділ III.

Сіверщині саме після битви на Ворсклі, цілком може відповідати реальності. Адже битва відбулася в межах Глинського князівства, яке не могло не зазнати тяжкого спустошення (переможці-татари дійшли потім аж до Києва й Луцька). Тож власник розореної території, за неписаною нормою феодалних відносин, мав отримати від свого сюзерена певну компенсацію. Крім того, відомо, що сусідня з Хоробором Мена вже у першому десятилітті XV ст. належала князю татарського походження, Урустаю, очевидно, найближчому родичу Глинських (див. нижче). Таким чином, ми навряд чи сильно помилимося, віднісши утворення Хороборського й Менського «князівств» на Сіверщині приблизно до 1400 р.

Питання про локалізацію давньоруського м. Хоробор тривалий час залишалося дискусійним. Особливо детально над даною проблемою зупинився П. Голубовський; між іншим, він звернув увагу на інформацію такого джерела, як «Опис» литовсько-московського кордону початку XVI ст. (цей документ, слідом за О. Русиною, коректніше називати «Пам'яттю» 1527 р.; вона представляє собою, в основному, ретроспективний опис порубіжних сіл Чернігівського повіту, а також деяких інших волостей Сіверщини станом на кінець XV ст.). Конкретно про Хоробор у «Пам'яті» говориться так: «Хоробор село у верху Дисны, держал Глинский, домов сто было»⁶⁸. Аналізуючи напрямок переліку інших сіл, що піддаються надійній локалізації, Голубовський дійшов справедливого висновку: «Таким чином, місцезнаходження давнього міста, а потім села Хоробора потрібно шукати між річками Меною та Убіддю, на р. Десні або не в далекій від неї відстані»⁶⁹. Але далі дослідник припустився помилки, ототожнивши давній Хоробор з городищем у містечку Мена на лівому березі однойменної річки⁷⁰.

Реальне місцезнаходження Хоробора лише у 1920-х рр. встановив Ю. Виноградський. Зі згаданої «Пам'яті» випливає, «що місце давнього Хоробору – між с. Ушнею та м. Сосницею. З сіл та місцевостей, що тепер звертають на себе увагу на протязі р. Десни між цими пунктами, бачимо давнє с. Макошин. Отут і довелося мені зустрінути врочище, що разом з іншими даними допомагає вирішити питання про місце г. Хоробору 1234 р. Назва цього врочища – «Хоробор». Ця назва в с. Макошині добре відома. Як їхати з Сосниці в Макошин, то при самому в'їзді в це село з луку доводиться переїздити через рівчак. Цей рівчак і є врочище Хоробор». Також Ю. Виноградський чув давній переказ, «що в с. Макошині був колись город і що він лежав при в'їзді в с. Макошин з Сосницької дороги, з правого її боку, цеб-то саме там, де рівчак Хоробор та Бобрик охоплюють високе місце, яке, на мою думку, й займав давній г. Хоробор (...)»⁷¹. У смт Макошині Менського р-ну донині існують урочище й озеро під назвою Хоробор⁷².

Що стосується «волостей», які князь Іван Глинський отримав від Вітовта разом з «городом» Хоробором («да къ волостемъ: къ Макошину, да къ Сахочеву, да къ Верху, да къ Коболонью»), то локалізація більшості з них питань не викликає. Макошин – це, звичайно, не сучасне Макошине на Десні, яке виникло не раніше XVI ст. на місці Хоробора. Мова йде про село на р. Снові, також згадане у «Пам'яті» 1527 р.: «Село Мокишин городовое на Снове, домов 20 и 6 было»⁷³. Нині це с. Макишин Городнянського р-ну. «Сахочев» – явно с. Сохачі Коропського р-ну, на лівому березі Десни десь за 35 км вверх від Хоробора. Нарешті, назва «Коболонь» відповідає с. Оболоння на правому березі Десни, приблизно за 10 км вверх від Сохачів. Таким чином, Хороборське «князівство» (якщо воно, звичайно, представляло собою суцільний територіальний комплекс) первісно займало значну смугу Подесення довжиною (по

68 Русина О. Сіверська земля... С. 208, 210.

69 Голубовский П. В. Где находились существовавшие в домонгольский период города: Воргол, Глебль, Зартый, Оргощ, Сновск, Уненеж, Хоробор? // Журнал Министерства народного просвещения. Санкт-Петербург., 1903. Ч. СССХХХХVII. С. 128-131. Про помилковість інших версій локалізації Хоробора (с. Хоробичі або Хоробричі Городнянського повіту, м. Короп Крелевецького уїзду) див: Там само. С. 126–127.

70 Там само. С. 134.

71 Виноградський Ю. Сосниця та її околиці // Чернігів і північне Лівобережжя. Огляди, розвідки, матеріали. Київ, 1928. С. 149–150.

72 Павленко С. О. Мікротопоніми Чернігово-Сіверщини. Чернігів, 2013. С. 108, № 672.

73 Русина О. Сіверська земля... С. 208, 210.

прямій) близько 100 км – від нижньої течії р. Снові (волость Макошин/Макишин) до с. Оболоння.

Сам Хоробор, як це випливає зі свідчення «Пам'яті» («держал Глинский»), перебував у власності Глинських близько століття – до 1500 р., коли Сіверщина відійшла до складу Московської держави. Офіційно це було зафіксовано в актах литовсько-московського перемир'я 1503 р. й остаточного миру 1508 р.: за їхніми умовами володарі ВКЛ відмовилися, між іншим, і від «волостей Сновська, Хоробора (...)»⁷⁴. Але щодо ряду сіл, розташованих по Десні та Снові нижче Хоробора, варто зазначити, що «Пам'ять» про їхню приналежність Глинським нічого не говорить, хоча це джерело завжди вказує прізвища приватних землевласників. А Макишин у «Пам'яті» чітко фігурує як село «городовое на Снове», тобто приналежне безпосередньо до Чернігова. Таким чином, здається, слід визнати, що протягом XV ст. вказана територія Глинськими була втрачена. Що ж до Сохачів та Оболоння, то про їхню приналежність на 1500 р. ми нічого сказати не можемо: ці села знаходилися поза межами Чернігівського повіту, а тому в «Пам'яті» не згадуються (крайнім чернігівським поселенням на Десні був сам Хоробор, а кордон з Новгород-Сіверським повітом проходив по р. Убідь)⁷⁵.

На початку XV ст. територія, прилегла до Хоробора з боку р. Мена (права притока Десни), належала до такого ж мініатюрного «князівства» Менського; можливо, останнє й виокремилася з Хороборського чи навіть становило з ним одне ціле. 26 липня 1408 р. на службу до Москви приїхав Швитригайло Ольгердович, князь Брянський (двоюрідний брат Вітовта), якого супроводжували єпископ Брянський (він же Чернігівський), кілька дрібних князів Чернігівської землі (у найширшому значенні цього поняття), низка бояр із Чернігова та деяких інших міст. Останнім серед згаданих князів у літописах названий «князь Урустай Менський»⁷⁶. Ще Р. В. Зотов припустив, що володінням Урустая могла бути Мена, сучасний райцентр Чернігівської області⁷⁷. Про глибину давнини Мени, причому в якості укріпленого центру, свідчить тутешнє городище давньоруського періоду. З інших поселень у межах давньої Чернігівської землі (єпархії) на роль уділу князя Урустая міг би «претендувати» хіба що верхньо-оцький Мценськ; але центром окремого князівства вказане місто ніколи не було. Про білоруський же Мінськ (Менськ) тут не може бути й гадки: він не мав жодного відношення до «сфери впливу» Швитригайла, звідки походили всі емігранти 1408 р., і до того ж на межі XIV – XV ст. ніякого князівства Мінського, розташованого в самому центрі ВКЛ, існувати не могло.

25 червня 1408 р. із Вільни на чолі литовсько-польсько-німецької армії виступив у похід сам великий князь Вітовт; його головною метою було упокорення Швитригайла і взагалі Сіверщини (хоча потім литовський володар дійшов аж до р. Угри у Підмосков'ї). 25 липня Маркварт фон Зальцбах, який у цьому поході командував рицарями-хрестоносцями, повідомив верховному маршалу Тевтонського ордену, що чутки про зраду Швитригайла підтвердилися й він забрав із собою багато людей. Згаданий лист був написаний у пункті «Meunisken»; на думку Р. Беспалова, це й могла бути вотчина князя Урустая Менського (хоча про Мена дослідник не згадує)⁷⁸. Зважаючи на те, що чернігівські бояри разом зі Швитригайлом подалися до Москви, як і князь Менський, маршрут армії Вітовта через Чернігів та Мена (на Стародуб і Брянськ) видається цілком вірогідним.

Версію про чернігівську Мена, як володіння князя Урустая, додатково аргументував Ю. Виноградський: «Думка Зотова – правдоподібна, особливо коли згадати, що в той час кн. Іван Глинський володів Хоробором, який недалеко стояв від Мени, а

74 Lietuvos Metrika. Vilnius, 2012. Knyga Nr. 5 (1427 – 1506). P. 324, nr 518; Vilnius, 1995. Knyga Nr. 8 (1499 – 1514). P. 126, nr 80.

75 Русина О. Сіверська земля... С. 207, 210, 216 (карта).

76 Полное собрание русских летописей. Санкт-Петербург., 1859. Т. VIII. С. 82; Москва, 2004. Т. XXV. С. 237 («Урустай Менський»), і т. д.

77 Зотов Р. В. О Черниговских князьях... С. 128.

78 Беспалов Р. А. Литовско-московские отношения 1392–1408 годов в связи со смоленской, черниговской и рязанской политикой Витовта и Василия I // Средневековая Русь. Москва, 2016. Вып. 12. С. 169, 171.

кн. Глинські були з Татар, так що «Урустай» могло бути татарським прізвищем одного з кн. Глинських»⁷⁹. Цю ж версію згодом підтримав С.-М. Кучинський: «(...) судимо, що Урустай був Глинським, або подібним до Глинських поселенцем татарським у південних просторах сіверських, котрому Вітовт надав свого часу (1393 – 99) Мену»⁸⁰. Дійсно, навряд чи може бути випадковістю, що два князі татарського походження, Урустай (судячи з імені) та Іван Глинський, практично одночасно отримали у ВКЛ сусідні володіння – Мену й Хоробор. Не можна виключати навіть такий варіант, що Урустай було татарським іменем Івана Глинського, звичайно, за умови, що після 1408 р. він повернувся з Москви до ВКЛ – як сам Швитригайло та деякі інші емігранти. (Татарські князі у ВКЛ і після хрещення зберігали свої тюркські імена – див. на початку статті про Долголдата Долголдатовича та Єголдая Сарайовича). Або ж, принаймні, князі Менський та Глинський-Хороборський цілком могли бути близькими родичами, скажімо, братами.

References

1. Arkhiv Yugo-Zapadnoi Rossii. (1859). Pt. 1. Vol. 1. Kyiv, Russian Empire: V universitetskoi tipografii.
2. Arkhiv Yugo-Zapadnoi Rossii. (1886). Pt. 7. Vol. 1. Kyiv, Russian Empire: Tipografiia G. T. Korchak-Novitskago.
3. Biespalov, R. A. (2012). Khan Ulu-Mukhammed i gosudarstva Vostochnoi Yevropy: ot Bielieva do Kazani (1437 – 1445 gg.). Zolotoordynskaia tsivilizatsiia. Vol. 5. Kazan, Russia: OOO «Foliant», p. 53-70.
4. Biespalov, R. A. (2016). Litovsko-moskovskiiie otnosheniia 1392 – 1408 godov v sviazi so smolienskoi, chernigovskoi i riazanskoi politikoi Vitovta i Vasiliia I. Sriednieviekovaia Rus. Vol. 12. Moscow, Russia: Indrik, pp. 129-182.
5. Boniecki, A. (1905). Herbarz Polski. Vol. 8. Warszawa, Russian Empire: Druk Towarzystwa Akcyjnego S. Orgelbranda S- w w Warszawie.
6. Bychkova, M. E. (2012). Rodosloviie Glinskikh iz Rumiantsevskogo sobraniia. Bychkova M. E. Russko-litovskaia znat XV – XVII vv. Istochnikoviedieniie. Genealogiia. Geraldika. Moscow, Russia: Kvadriga, pp. 271-298.
7. Dvortsovyie razriady. (1851). Vol. 2. Saint-Petersburg, Russian Empire: V Tipografii II Otdieleniia Sobstviennoi Yego Impieratorskogo Vielichestva Kantseliarii.
8. Golubovskii, P. V. (1903). Gdie nakhodilis sushchiestvovavshyie v domongolskii period goroda: Vorgol, Glebl, Zartyi, Orgoshch, Snovsk, Unieniezh, Khorobor. Zhuznal Ministierstva narodnogo prosvieshchieniia. Vol. 347. Saint-Petersburg, Russian Empire: Senatskaia tipografiia, pp. 111-135.
9. Hrushevskiy, M. (1993, 1907). Istoriia Ukrainy-Rusy. Vol. 4: XIV–XVI viki – vidnosnyu politychni. Kyiv, Ukraine: Naukova dumka.
10. Hrushevskiy, M. (Ed.). (1896). Kilka kuivskykh dokumentiv XV – XVI vv. Zapysky Naukovoho tovarystva imeny Shevchenka. Vol. 11. Lviv, Austro-Hungarian Empire: Z drukarni Naukovoho tovarystva imeny Shevchenka, pp. 1-18.
11. Kazarov, A. A., Studitskii, Ya. V., & Reva, R. Yu. (2013). Moniety khana Murtazy, syna Akhmada (80 – 90-e gody XV v.). Ot Onona k Temzie. Chingisidy i ich zapadnyie sosiedi. K 70-lietiiu Marka Grigorievicha Kramarovskogo. Moscow, Russia: Izdatielskii dom Mardzhani, pp. 340-377.
12. Kryczyński, S. (1934). Początki rodu książąt Glińskich. Prace historyczne w 30-lecie działalności profesorskiej St. Zakrzewskiego. Lviv, Poland, pp. 399-410.
13. Kuchkin, V. A. (2015). Datirovka spiska «A sie imienu gradom vsem ruskym dalnim i blizhuim». Drievniaia Rus. Voprosy miediiivistiki, 3, pp. 70-72.
14. Kuczyński, S. M. (1965). Jahodaj i Jahodajewicze, lenni książęta tatarscy Litwy. Kuczyński S. M. Studia z dziej w Europy Wschodniej X – XVII w. Warszawa, Poland, pp. 221-226.
15. Kuczyński, S. M. (1934). Jahodaj i Jahodajewicze siewierscy. Miesięcznik Heraldyczny, 3, Warszawa, Poland, pp. 33-35.

⁷⁹ *Виноградський Ю.* Сосниця та її околиці. С. 151.

⁸⁰ *Кучыński S. M.* Ziemie czernihowsko-siewierskie pod rządami Litwy. S. 91, 195.

16. Kuczyński, S. M. (1936). *Ziemia czernihowska-siewierska pod rządami Litwy*. Warszawa, Poland: Drukiem Zakładów Graficznych «Biblioteka Polska» w Bydgoszczy.
17. Kuza, A. V. (1996). *Drevniruskiiie gorodishcha X – XIII vv. Svod archeologicheskikh pamiatnikov*. Moscow, Russia: Christianskoie izdatelstvo.
18. Lietuvos Metrika. (2004). *Knyga Nr. 4 (1479–1491). Užrašymų knyga 4*. L. Anužytė (Ed.). Vilnius, Lithuania: Žara.
19. Lietuvos Metrika. (2012). *Knyga Nr. 5 (1427–1506). Užrašymų knyga 5*. A. Baliulis, A. Dubonis, & D. Antanavičius (Ed.). Vilnius, Lithuania: Lietuvos istorijos instituto leidykla.
20. Lietuvos Metrika. (1995). *Knyga Nr. 8 (1499–1514). Užrašymų knyga 8*. A. Baliulis, R. Firkovičius, & D. Antanavičius (Ed.). Vilnius, Lithuania: Mokslo ir enciklopedijų leidykla.
21. Mirgaliiev, I. M. (2010). «Chernyi cheloviek» Mamai. Mamai. Opyt istoriograficheskoi antologii. Kazan, Russia: Izdatelstvo «Fen» AN RT, pp. 183-197.
22. Nasonov, A. N. (1940). *Mongoly i Rus (istoriia tatarskoi politiki na Rusi)*. Moscow, Leningrad, USSR: Izdatielstvo Akademii Nauk USSR.
23. Niesiecki, K. (1839). *Herbarz Polski*. Vol. 4. Lipsk (Leipzig), Kingdom of Saxony: Nakladden i drukiem Breitkopfa i Haertela.
24. Novgorodskaiia piervaia lietopis starshego i mladshego izvodov. (1950). Nasonov A. N. (Ed.). Moscow, Leningrad, USSR: Izdatielstvo Akademii Nauk USSR.
25. Odnorozhenko, O. (2012). *Heraldyka chleniv hospodarskoi rady velykoho kniazia Svydryhaila Olherdivycha. Studii i materialy z istorii Volyni*. 2012. Kremenets, Ukraine: Kremenetsko-Pochaiivskiyi derzhavnyi istoriko-architekturnyi zapovidnyk, pp. 153-194.
26. Pavlenko, S. O. (2013). *Mikrotoponimy Chernihovo-Sivershchyny*. Chernihiv, Ukraine: PAT «PVK «Desna».
27. Petrun, F. (1928). *Khanski yarlyky na ukrainski zemli (Do pytannia pro tatarsku Ukrainu)*. Skhidnii svit, 2, Kharkiv, USSR: Kharkivska shkola drukarskoho dila im. A. Bahynskoho, pp. 170-187.
28. Piekosiński, F. (1899). *Heraldyka polska wieków średnich*. Kraków, Austro-Hungarian Empire: Z drukarni Uniwersytetu Jagiellońskiego.
29. Pochiekaiev, R. Yu. (2010). *Mamai. Istoriiia «antigeroiia» v istorii*. Saint-Petersburg, Russia: Yevraziia.
30. Poliekhov, S. V. (2015). *Nasledniki Vitovta*. Moscow, Russia: Indrik.
31. Poliekhov, S. V. (2014) «Spisok gorodov Svidrigaila». *Datirovka i publikatsiia. Drevniaia Rus. Voprosy mediiivistiki*, 4, pp. 111-125.
32. *Polnoie sobraniiie russkikh lietopisiei*. (1859). Vol. 8. VII. *Prodolzheniie lietopisi po Voskriesienskomu spisku*. Saint-Petersburg, Russian Empire: V tipografii Eduarda Pratsa.
33. *Polnoie sobraniiie russkikh lietopisiei* (2004, 1949). Vol. 25: *Moskovskii lietopisnyi svod kontsa XV vieka*. Tikhomirov M. N. (Ed.). Moscow, Russia: Yazyki slavianskoi kultury.
34. *Pomennyk Vvedenskoi tserkvy v Blyzhnikh pecherakh Kyievo-Pecherskoi lavry*. (2007). Kuzmuk O. (Ed.). *Lavrskiyi almanakh. Spetsvypusk 7*. Kyiv, Ukraine.
35. *Rodoslovnaia kniga po triem spiskam, s priedisloviem i azbuchnym ukazatieliem*. (1851). *Vriemiennik Impieratorskogo Moskovskogo Obshchiestva istorii i drevnostiei rossiiskikh*. Vol. 10. Moscow, Russian Empire, pp. I-VIII, 1-286.
36. Rusyna, O. (2005). *Do istorii Kyivskoi zemli u XIV – XV st.: Yaholdai, Yaholdaiovychi, Yaholdaiova «tma»*. Rusyna O. *Studii z istorii Kyieva ta Kyivskoi zemli*. Kyiv, Ukraine, pp. 100-113.
37. Rusyna, O. (2004). *Hlynski. Entsyklopediia istorii Ukrainy*. Vol. 2. Kyiv, Ukraine: Naukova dumka, pp. 116-117.
38. Rusyna, O. (1998). *Siverska zemlia u skladi Velykoho kniazivstva Lytovskoho*. Kyiv, Ukraine.
39. *Sbornik Impieratorskogo Russkogo Istoricheskogo obshchiestva*. (1884). Vol. 41. Karpov G. F. (Ed.). Saint-Petersburg, Russian Empire: Tipografiia F. Yelieonskago i K.
40. Shennilov, A. A. (1981). *Kniazhestvo potomkov Mamaia*. Leningrad, USSR: Deponirovano v INION, 7380.
41. *Sinodik Liubietskogo Antoniiievskogo monastyria*. (1902). Chernigov, Russian Empire.

42. Triepavlov, V. V. (2010). Priedki «Mamaia tsaria». Kiiatskiie beki v «Podlinnom rodoslobie Glinskikh kniaziei». Mamai. Opyt istoriograficheskoi antologii. Kazan, Russia: Izdatelstvo «Fen» AN RT, pp. 136-170.
43. Ukrainski hramoty. (1928). Vol. 1: XIV v. i persha polovyna XV v. Rozov V. (Ed.). Kyiv, USSR: Z drukarni Ukrainskoi Akademii Nauk.
44. Vynohradskiy, Yu. (1928). Sosnytsia ta yii okolysy. Chernykhiv i pivnichne Livoberezhzhia. Ohliady, rozvidky, materialy. Kyiv, USSR: Derzhavne vydavnytstvo Ukrainy, pp. 147-168.
45. Wijuk Kojalowicz, W. (1897). Herbarz rycerstwa W. X. Litewskiego tak zwany Compendium. Kraków, Austro-Hungarian Empire: W drukarni «Czasu» Fr. Kluczyckiego i Spółki.
46. Wolff, J. (1895). Kniaziowie litewsko-ruscy od konca czternastego wieku. Warszawa, Russian Empire: Drukiem J. Filipowicza.
47. Zotov, R. V. (1892). O Chernigovskikh kniaziaxh po Liubietskomu sinodiku i o Chernigovskom kniazhestvie v tatarskoie vremia. Saint-Petersburg, Russian Empire: Tipografiia bratiev Pantielieievych.

Келембет Станіслав Миколайович – кандидат історичних наук, доцент.
Kelembet Stanislaw Mykolaiovych – PhD (History), Associate Professor.

THE HLYNSKY PRINCES: ORIGIN OF THE GENUS, HLYNSKY PRINCIPLE, OWNERSHIP IN THE SIVER LAND

The article is devoted to the early history of the family of princes Hlynsky, as well as the composition of their possessions in the late XIV – early XV centuries. In particular, the following issues are being investigated: 1) the origin of the Hlynsky; 2) the territory of the Hlynsky principality and its main centers; 3) Hlynsky possessions in Siver land, received by them from Grand Duke Vitovt. In the existing historiography, these questions are clearly not studied.

Hlynsky were one of the few princely families of the Grand Duchy of Lithuania, who had a Tatar origin. According to the «Genuine Genealogy of the Glinsky Princes», compiled in Moscow in the first half of the 1520s, they were descended from famous Mamai, the de facto ruler of the western part of Ulus Juchi in the 1360–1370s. Mamai belonged to the Mongol tribe of princes Kyiatov, who were the closest relatives of the ruling dynasty of Chingizids. Information «genuine genealogy» should be recognized as quite reliable. In particular, they are confirmed by the letter of Khan Shikh-Akhmat to Hlynsky in 1502. The first fully authentic representative of the clan was Prince Ivan Hlynsky (late 14th – first half of 15th centuries).

The Hlynsky principality, although very sparsely populated, occupied a vast territory along the middle and lower flow of the Vorskla, Psel and Sula rivers. Its main centers were the towns of Hlynsk and Poltava on the Vorskla river, as well as Hlynnitsa on the Sula.

Around 1400, the Grand Duke Vitovt granted Hlynsky possessions in Siver land, the center of which was the town of Khorobor on the Desna river. That town existed in the place of the modern Makoshino town, Chernigov region. «Principality» of Khorobor occupied a strip of the territory along the river Desna about 100 km long. It consisted of, or separated from it, the same small «principality» of Mena (Mena – the regional center of the Chernigov region). Prince Urustay Mensky, mentioned in 1408, most likely was one of the first Hlynsky or their close relative.

Key words: *The Hlynsky Princes, Mamai, Kyiaty, Hlynsky Principle, Grand Duke Vitovt, Khorobor, Mena.*

Дата подання: 19.03.2019 р.

DOI: 10.5281/zenodo.3253389