

Вячеслав Корнієнко

## НОВА ЗНАХІДКА ГРАФІТІ 1022 Р. НА ПІВДЕННИХ ХОРАХ СОФІЇ КИЇВСЬКОЇ

Для визначення дати заснування Софійського собору в Києві 4 листопада 1011 р., тобто, за князя Володимира Святославича, ключову роль відіграли виявлені останнім часом у ході планомірних епіграфічних досліджень ранні написи-графіті, в текстах яких містяться прямі дати: 1018/1021, 1019, 1022, 1028, 1033 (три написи), 1036 та 1039 рр.<sup>1</sup>. Стаття присвячена публікації ще одного раннього датованого напису, виявленого нещодавно на південних хорах храму.

Графіті знаходиться на фресці з образом невідомого святого. Поверхня стіни в місці розташування напису збереглась відносно добре, незважаючи на дрібні вибоїни та потертість тиньку, тож

<sup>1</sup> Докл. див: *Нікітенко Н., Корнієнко В.* Найдавніші датовані графіті Софії Київської // *Праці Центру пам'яткознавства*. — К., 2007. — Вип. 12; *Вони ж.* Найдавніші графіті Софії Київської та її датування // *Просемінарій: Медієвістика. Історія Церкви, науки і культури*. — К., 2008. — Вип. 7: До ювілею професора Василя Іринарховича Ульяновського; *Вони ж.* Найдавніші графіті Софії Київської та датування собору // *Пам'ятки Національного заповідника «Софія Київська»*: культурний діалог поколінь. Матеріали IV міжнародної наукової конференції «Софійські читання». Київ, 25–26 жовтня 2007 р. — К., 2009; *Они же.* Древнейшие датированные граффити Софии Киевской // *Архитектурное наследство*. — М., 2009. — Вып. 51; *Они же.* Древнейшие граффити Софийского собора в Киеве и его датировка // *Byzantinoslavica*. — 2010. — V. 68. — № 1–2. Запис 1039 р. в південній вежі Софійського собору виявлений О. Євдокімовою [*Евдокимова А. А.* Греческие граффити Софии Киевской (публикация) // *Orientalia et Classica: Труды Института восточных культур и античности. Выпуск XIX. Аспекты компаративистики III*. — М., 2008. — С. 640–641]. Дискусію довкола правильності прочитання ранніх датованих написів-графіті та аргументи сторін див.: *Заснування Софійського собору в Києві: проблеми нових датувань / Матеріали Круглого столу (7 квітня 2010 р., м. Київ)*. — К., 2010. — С. 17–35; *Час заснування Софії Київської / Пристрасті довкола мілленіума*. — К., 2010. — С. 51–76.

всі його складові впевнено ідентифікуються. Відповідно до тексту, час виконання графіті — 1022 р.

Верхній рядок складається з чотирьох літер. Першою було виконано S-подібну **S** з горизонтальним титлом над нею. Оскільки останнє було значно наближене до верхньої петлі літери, з часом тонка перемичка фрескового тиньку між ними зруйнувалась, відтак наразі титло та літера візуально здаються з'єднаними між собою. Однак простеживши етапи виконання обох складових можемо визначити, що спочатку була прокреслена літера, а вже потім — титло над нею. S-подібна форма **S** притаманна ранньому XI ст., зокрема, таку її форму можемо бачити в написах з Софії Київської 1022 р.<sup>2</sup>, 1033 р.<sup>3</sup>, 1036 р.<sup>4</sup>. **S** такої форми присутня і на златниках Володимира<sup>5</sup>.

Другою літерою верхнього рядка є **Ф**, петлі якої прокреслені одним рухом довкола середини вертикальної щогли, в основі якої знаходиться невелика горизонтальна засічка. Над літерою знаходиться довге горизонтальне титло, причому його було виконано раніше за щоглу, адже остання зривається в проріз титла. Аналогій саме такому написанню **ф** — з нижньою засічкою — наразі не виявлено. Проте форма літери з виконаними одним рухом посередині щогли петлями не суперечить XI ст., наприклад, вона зустрічається в написах Софії Київської 1018 р.<sup>6</sup>, 1019 р., 1022 р.<sup>7</sup>, 1036 р.<sup>8</sup>.

Наступною була прокреслена літера **И** з направленими ліворуч верхніми засічками. Така форма літери не суперечить XI ст., наприклад, вона часто зустрічається в новгородських берестяних

<sup>2</sup> Корнієнко В. В. Корпус графіті Софії Київської (XI — початок XVIII ст.). Ч. 1: Приділ св. Георгія Великомученика. — К., 2010. — С. 9–11, табл. III, 1.

<sup>3</sup> Никитенко Н. Н., Корниенко В. В. Древнейшие датированные граффити Софии Киевской. — С. 54; Корнієнко В. В. Корпус графіті Софії Київської (XI — початок XVIII ст.). Ч. 3: Центральна нава. — К., 2011. — С. 118, табл. CLXXXIV, 1.

<sup>4</sup> Корнієнко В. В. Корпус графіті Софії Київської (XI — початок XVIII ст.). Ч. 1. — С. 12–14, табл. III, 2.

<sup>5</sup> Сотникова М. П., Спаский И. Г. Тысячелетие древнейших монет России: Сводный каталог русских монет X–XI веков. — Л., 1983. — С. 118.

<sup>6</sup> Корнієнко В. В. Найдавніше датоване кириличне графіті Софії Київської: нова знахідка // Пам'ятки Національного заповідника «Софія Київська»: культурний діалог поколінь. Матеріали IV міжнародної наукової конференції «Софійські читання». Київ, 25–26 жовтня 2007 р. — К., 2009.

<sup>7</sup> Корнієнко В. В. Корпус графіті Софії Київської (XI — початок XVIII ст.). Ч. 1. — К., 2010. — С. 9–11, табл. III, 1.

<sup>8</sup> Там само. — С. 12–14, табл. III, 2.

грамотах<sup>9</sup>. У нижній частині тиньк викришився, так що щогли здаються з'єднаними. Титло над літерою відсутнє.

Останньою в рядку літерою була прокреслена **Λ**, права верхня частина якої виступає за кут змикання скісних, на кшталт грецької *λ*. Така її форма зустрічається в епіграфічних пам'ятках XI ст., наприклад, у написі на мощениці з чернігівського Спасо-Преображенського собору<sup>10</sup>. Над літерою прокреслене пряме горизонтальне титло.

Нижній рядок складається лише з одної незакінченої літери **М** з нахиленою лівою щоглою та провисаючою дуговою петлею. Форма написання літери не суперечить її віднесенню до XI ст., вона зустрічається на вже згадуваній мощениці<sup>11</sup>, а також у новгородських берестяних грамотах<sup>12</sup>. Рівна поверхня тиньку за нею вказує, що напис залишився незавершеним.

Верхній рядок, як вказують титла над літерами, однозначно має розглядатись як запис року. Причому з чотирьох літер числове значення мають лише три — **СФΛ**, а літеру **и** слід розглядати як сполучник, що з'єднує тисячі (**С**) й сотні (**Ф**) з десятками (**Λ**). На цю думку наштовхує відсутність титла над **и**, тож автор свідомо не виділив її числового значення.

Подібні записи років зустрічаються в кириличних епіграфічних пам'ятках. Наприклад, у написі 1161 р. на напрестольному хресті роботи майстра Лазаря Богши, пожертвованому святою княжною Євфросінією Полоцькою у Спаський монастир (м. Полоцьк, Білорусь), між позначенням тисяч **С** (6000) та сотень, десятків і одиниць **ХЗѠ** (669) поставлений сполучник **и**<sup>13</sup>. У ктиторському написі 1332 р. церкви св. Миколая в Станіченах (Македонія) тисячі та сотні **SW** (6800) з'єднані з десятками **М** (40) за допомогою сполучника **и**<sup>14</sup>. Подібна традиція зберігалась і в пізніші часи,

<sup>9</sup> Зализняк А. А. Палеография берестяных грамот и их внестратиграфическое датирование // Янин В. Л., Зализняк А. А. Новгородские грамоты на бересте (из раскопок 1990–1996 гг.). Палеография берестяных грамот и их внестратиграфическое датирование. — М., 2000. — С. 170.

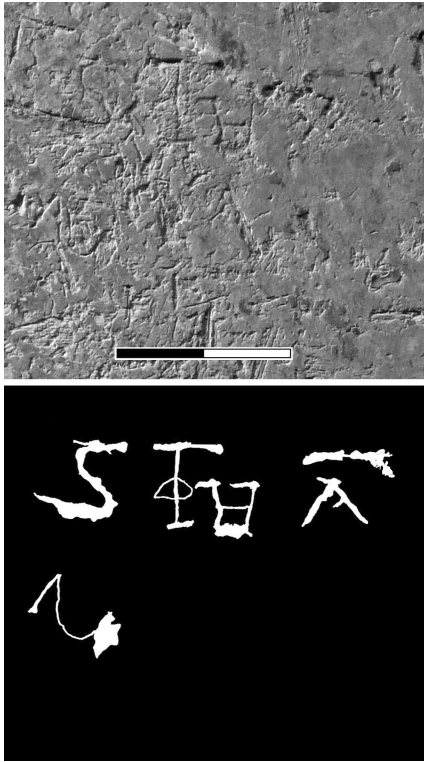
<sup>10</sup> Холостенко Н. В. Мощеница Спаса Черниговского // Культура средневековой Руси. — Л., 1974. — С. 201, рис. 3.

<sup>11</sup> Там само. — С. 201, рис. 3.

<sup>12</sup> Зализняк А. А. Вк. праця. — С. 178.

<sup>13</sup> Рыбаков Б. А. Русские датированные надписи XI–XIV веков / Свод археологических источников, вып. Е — 144. — М., 1964. — С. 32–33, табл. XXXII, 4.

<sup>14</sup> Овчаров Н. Д. Исторически приноси към старобългарската и старославянската епиграфика и книжовность. — София, 2006. — С. 151, fig. 1.



Фотографія та прорисовка графіті з датою 1022 р. на південних хорах.

Як бачимо, наведені вище приклади не суперечать пропонованому нами прочитанню дати як **СФил**<sup>15</sup>. Отже, тут зазначений 6530 рік від створення світу, тобто, 1022 р. від Різдва Христового. Стосовно нижнього рядка — недописаної літери **л** — то найві-

зокрема, з'єднання тисяч **Ζ** (7000), сотень **Ϛ** (200) та одиниць **Ϝ** (5) двома сполучниками и можемо бачити в написі 1697 р. на фасаді церкви св. Георгія монастиря в Темці (Сербія)<sup>15</sup>.

Окрім епіграфічних пам'яток, подібні написання років зустрічаються і в писемних пам'ятках. Зокрема, у вихідному записі 26 серпня 1164 р. дяка церкви Святих Апостолів Костянтина-Добріли позначення тисяч **Σ** (6000) та сотень, десятків і одиниць **ΧΟΒ** (672) з'єднані сполучником и<sup>16</sup>. Аналогічну ситуацію спостерігаємо у вихідному записі 1354 р. писця ченця Іоанна Телеша: тисячі **Σ** (6000) та сотні, десятки й одиниці **WZB** (662) з'єднані сполучником i<sup>17</sup>. А у вихідному записі 1317 р. писця поповича Єски тисячі **Σ** (6000) й сотні (восемьсотнок) з десятками та одиницями **КЕ** (25) з'єднані сполучником и<sup>18</sup>.

<sup>15</sup> Овчаров Н. Д. Вк. праця. — С. 341.

<sup>16</sup> Столярова Л. В. Свод записей писцов, художников и переплетчиков древнерусских пергаменных кодексов XI–XIV веков. — М., 2000. — С. 89–90.

<sup>17</sup> Там само. — С. 277–279.

<sup>18</sup> Там само. — С. 222.

<sup>19</sup> З огляду на це вірогідним буде прочитання графіті № 2 з Георгіївського приділа як **СФМід**. Раніше вертикальна риска між десятками **М** (40) та одиницями **Д** (4) розглядалась нами лише як помилково виконаний автором графіті штрих [Корнієнко В. В. Корпус графіті Софії Київської (XI — початок XVIII ст.). Ч. 1. — С. 14]. Втім, за будь-якого тлумачення цього тексту, в ньому зазначений 6544 р. від Створення світу, тобто, 1036 р. від Різдва Христового.

рогідніше, відповідно до структури формули пам'ятного напису, тлумачити її як незавершене слово  $m(\text{ѠсѦ})\{\text{ѡѦ}\}$  'місяця'.

На сьогодні напис на південних хорах є вже другим графіті в Софійському соборі, в тексті якого зазначений 1022 р. Перше (№ 1) виявлене в приділі св. Георгія Великомученика, в ньому йдеться про Кіріюпасху (25 березня), яка дійсно сталася в 1022 р. Це графіті входить до групи написів на фресці з образом св. Василя Великого (№ 1, № 2, № 720 та № 758), що пов'язані між собою есхатологічним контекстом<sup>20</sup>. Відтак вірогідним буде припущення, що поява розглядуваного напису на південних хорах інспірована також есхатологічними очікуваннями на Кіріюпасху 1022 р.







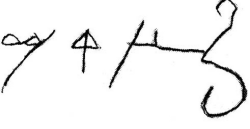
Таким чином, виявлений на південних хорах Софії Київської напис на сьогодні є вже десятим раннім датованим графіті (див. таблицю), що підтверджує її побудову в другому десятилітті XI ст., тобто, протягом 1011–1018 рр.

Таблиця 1

Найдавніші дати в графіті Софії Київської (прориси)

	Дата складається з літер <b>СФКΖ</b> , цифрове значення яких — 6000 ( <b>S</b> ), 500 ( <b>Φ</b> ), 20 ( <b>K</b> ) та 7 ( <b>Z</b> ). Відповідно, в написі зафіксований 6527 р. від створення світу, тобто, 1019 р. від Різдва Христового.
	Дата складається з літер <b>СФК</b> , цифрове значення яких — 6000 ( <b>S</b> ), 500 ( <b>Φ</b> ) та 20 ( <b>K</b> ). Четверта літера, яка позначала одиниці, була знищена вибоєм. Тому верхньою хронологічною межею появи графіті може бути 6529 р. від створення світу, тобто, 1021 р. від Різдва Христового.
	Дата складається з трьох літер <b>СФΛ</b> , цифрове значення яких — 6000 ( <b>S</b> ), 500 ( <b>Φ</b> ) та 30 ( <b>Λ</b> ). Відповідно, в написі зафіксований 6530 р. від створення світу, тобто, 1022 р. від Різдва Христового. В тексті йдеться про Кіріюпасху (дата Пасхи та Благовіщення співпадають), яка дійсно сталася у 1022 р.

<sup>20</sup> Докл. див.: *Никитенко Н. Н., Корнієнко В. В.* Древнейшие датированные граффити Софии Киевской; *Корнієнко В. В.* Корпус графіті Софії Київської (XI — початок XVIII ст.). Ч. 1. — С. 400–410.

	<p>Дата складається з трьох літер <b>5ФА</b>, з'єднаних сполучником <b>и</b>, на що вказує відсутність титла над нею; цифрове значення літер — 6000 (<b>5</b>), 500 (<b>Ф</b>) та 30 (<b>А</b>). Відповідно, в написі зафіксований 6530 р. від створення світу, тобто, 1022 р. від Різдва Христового.</p>
	<p>Дата складається з чотирьох літер <b>6Ф56</b>, цифрове значення яких — 6000 (<b>6</b>), 500 (<b>Ф</b>), 30 (<b>5</b>) та 6 (<b>6</b>). Кожна цифра має закінчення — <b>є</b> (шеститисячне, п'ятисоте, тридцятье, шосте). Відповідно, в написі вказаний 6536 р. від створення світу, тобто, 1028 р. від Різдва Христового.</p>
  	<p>У цих графіті дата складається з чотирьох літер <b>6ФММ</b>, цифрове значення яких — 6000 (<b>6</b>), 500 (<b>Ф</b>), 40 (<b>М</b>) та 1 (<b>М</b>). Відповідно, в трьох написах зафіксований 6541 р. від створення світу, тобто, 1033 р. від Різдва Христового.</p>
	<p>Дата складається з чотирьох літер <b>6ФММ</b>, цифрове значення яких — 6000 (<b>6</b>), 500 (<b>Ф</b>), 40 (<b>М</b>) та 4 (<b>М</b>). Відповідно, в написі вказаний 6544 р. від створення світу, тобто, 1036 р. від Різдва Христового.</p>
	<p>Дата складається з чотирьох літер <b>6ФМ7</b>, цифрове значення яких — 6000 (<b>6</b>), 500 (<b>Ф</b>), 40 (<b>М</b>) та 7 (<b>7</b>). Відповідно, в написі вказаний 6547 р. від створення світу, тобто, 1039 р. від Різдва Христового.</p>