

УДК 316.45

СЯРГЕЙ КАНДРИЧИН,

Ph соціології, лікар 1-ї міської клінічної лікарні
Мінська, Білорусь

Регіональна диференціація рівня виробничого травматизму в Україні та Білорусі: соціоісторична інтерпретація явища

Анотація

Між західними і східними областями України та Білорусі реєструються відмінності за низкою соціальних, демографічних та медико-соціальних показників. Комплексний характер регіональних відмінностей і усталеність їх передбачають значимість історичних причин у процесі формування регіональної специфіки. У найзагальнішій інтерпретації соціальний простір України і Білорусі слід розглядати як сферу історичного суперництва двох цивілізацій: західної (латинської) та східної (православної Росії). Історичний вплив із заходу та сходу зумовив формування специфічних соціокультурних регіонів. У пропонуваній статті розглянуто характер регіонального розподілу і динаміку показника виробничого травматизму залежно від історичної зональності України і Білорусі. На підставі наявних даних зроблено висновок про різний рівень достовірності показників виробничого травматизму в радянський період і на сучасному етапі.

Ключові слова: західна/східна цивілізації, соціокультурні регіони (Україна і Білорусь), соціоісторичні чинники виробничого травматизму

Історія України і Білорусі, значною мірою, — це історія контактів і суперництва двох цивілізацій: західної (латинської) і східної (православної, або російської) (див. напр.: [Абдзіраловіч, 1993; Braudel, 1994, 1995; Huntington, 1993]). У попередніх дослідженнях було продемонстровано форми та способи проявів регіональних особливостей на осі “схід–захід” у сучасному полі суспільного життя України і Білорусі [Kondrichin, Lester, 1998, 2002; Кандрычын, 1999, 2008, 2010; Салий, 2005]. Міжрегіональні відмін-

ності виявляються за низкою показників, котрі поряд із відомими показниками політичного й релігійного життя включають набір соціальних, демографічних і медико-соціальних характеристик. Виходячи із комплексного характеру регіональної диференціації, було зроблено висновок про існування сталих відмінностей культурного середовища і ментальних характеристик населення західних і східних регіонів. Своєрідність культурної царини і сфери ментальності демонструє усталеність впродовж тривалого, за історичними мірками, відрізка часу. Регіональна специфіка виявляє свою життєстійкість навіть незважаючи на спроби соціальної й культурної уніфікації, до яких вдавалися за радянського періоду. Є підстави вважати, що означений феномен зумовлений дією історичних структур, і його можна описати в рамках концепції *longue durée*, відомої з праць Броделя та інших представників школи Анналів [Braudel, 1994, 1995; Vovelle, 1990].

У запропонованому дослідженні буде розглянуто характер регіонального розподілу показника виробничого травматизму в контексті історичної зональності України і Білорусі. Формування цього показника перебуває під впливом комплексу характеристик культурного середовища, причому дія культурних чинників тут багатоспрямована. Серед основних складових культурного середовища, відповідальних за формування показника виробничого травматизму, необхідно виокремити такі: ефективність роботи зі створення належних умов на виробництві; контроль за дотриманням технологічного процесу (культура організації й технологічної дисципліни); дотримання кожним працівником заходів безпеки і виконання вимог трудової дисципліни (культура особистості та персональної дисципліни); дотримання порядку реєстрації й упорядкування звітності про випадки виробничого травматизму (як елемент виробничої дисципліни і культури виробництва), дотримання прав працівника і поважне ставлення до його здоров'я і життя (прояв загальної культури і співвіднесення з цінностями цивілізації). Беручи до уваги історично зумовлену відмінність характеристик культурного середовища у західних і східних регіонах України і Білорусі, варто очікувати міжрегіональних відмінностей і в рівні травматизму на виробництві.

У попередніх дослідженнях було запропоновано й апробовано методіку порівняння регіональних показників України і Білорусі залежно від історичної зональності обох країн [Кандрычын, 2008, 2010; Kandryčyn, 2008]. З метою вирізнення окремих груп регіонів було використано поняття “історичний кордон”. На території сучасної Білорусі та України найбільш значимий історичний ефект мали дві лінії поділу:

- кордон 1772 року, або кордон, що існував до початку поділу Речі Посполитої і подальшого включення Білорусі та правобережної України (1793 р.) до складу Російської імперії;
- кордон 1939 року, що існував до початку Другої світової війни і був ліквідований із приєднанням західних територій Білорусі й України до СРСР.

Необхідно наголосити методологічну умовність запропонованих геоісторичних орієнтирів, позаяк поняття “історичного кордону” включає не

лише конкретно-історичне значення, задане вузьким часовим інтервалом (наприклад, 1921–1939 роки), а й широкий контекст цивілізаційного розвитку, що має свою передісторію і передбачає власний “соціальний капітал”.

Характер сучасного адміністративного поділу Білорусі й України вможливорює проведення порівняльних регіональних досліджень в історичному аспекті. На території України можна виокремити три історичні групи регіонів:

- східну, що включає 13 областей лівобережної України і південні регіони країни, у тому числі Крим. На цій території найбільшою мірою виражений вплив російської (православної) цивілізації;
- центральну, що включає 5 правобережних областей у центрі країни; до 1793 ця територія входила до складу Речі Посполитої (Київ виключено із дослідження);
- західну – 7 областей, територія яких до 1939 року перебувала у складі Польщі (5 областей), Чехословаччини і Румунії (по одній області); у ХІХ і на початку ХХ століття переважна частина цієї території входила до складу Австро-Угорської імперії.

До 1772 року вся територія сучасної Білорусі входила до складу Речі Посполитої. Після поділу Польщі вона ввійшла до складу Російської імперії. Останнім історичним поділом країни, або найпізнішою “історичною травмою”, слід вважати кордон на її території між СРСР та Польщею, який проіснував до початку Другої світової війни.

Дві західні області – Брестська та Гродненська – і дві східні – Гомельська та Могильовська – до 1939 року цілковито перебували по різні боки польсько-радянського кордону. Тому наше порівняння показників цих двох західних і двох східних областей Білорусі може відображати довготривалі наслідки колишнього політичного поділу.

Оцінювання відмінностей характеристик соціального простору груп регіонів Білорусі та України проведено стосовно кордону 1939 року. Для України були використані також дані про регіональний поділ 1793 року.

У рамках дослідження лінію кордону 1939 року було використано як методологічний інструмент, що дає змогу більш-менш успішно оперувати відповідними характеристиками соціального простору і виявити спільні закономірності розподілу їх. Разом із тим історичні механізми, що зумовлюють регіональну диференціацію, діють незалежно від хронології існування кордону; ця обставина лише надала їм відповідної географічної форми. Слід зазначити, що ця форма історично мінлива й аналогічні геоісторичні прояви та їхній історичний фундамент увиразнилися вже раніше [Смоліч, 1993].

У статті використано офіційні статистичні дані, що містяться у звітних публікаціях центральних статистичних установ України і Білорусі.

Наголошу, що проведення порівняльного аналізу регіональних показників виробничого травматизму потребує виконання процедури стандартизації матеріалу дослідження. Передусім тут мається на увазі існування

відмінностей у рівні травматизму в різних галузях промисловості й типах господарської діяльності. Галузі промисловості, пов'язані з підвищеним ризиком травматизму, нерівномірно представлені у виокремлених регіональних групах (головним чином це стосується України). Провести процедуру стандартизації в повному обсязі та порівняти регіональні показники травматизму за окремими галузями в рамках цього дослідження неможливо. Проте подолати методологічні ускладнення можна, якщо вдається до умовної стандартизації. Насамперед це означає, що з аналізу мають бути виключені регіони, де сконцентровані галузі з високим ризиком травматизму (гірничовидобувна промисловість) — це Донецька і Луганська області. Ці області мають найвищі показники виробничого травматизму в Україні. Після виключення цих двох областей східний регіон буде представлений 10 областями та Автономною Республікою Крим.

Крім того процедура соціоісторичного аналізу засадово передбачає відносну рівномірність у розподілі ризику виробничої травми між рештою регіонів¹. Таке методологічне зрівнювання є обов'язковою умовою для проведення порівняння великих територіальних одиниць, і водночас це неминуча вада такого стибу аналізу, що мусить ігнорувати локальну специфіку.

Сформулювавши припущення про комплексний вплив чинників культурного середовища на показники виробничого травматизму, я допускаю відносно рівний внесок їх у виробничу сферу регіонів. Відомо, що в різних сферах виробничої діяльності показники травматизму відрізняються. Так, за офіційними даними, показники травматизму в будівництві та в сільському господарстві, як правило, перевищують аналогічні показники у сфері транспорту і промисловості. Звідси випливає необхідність припущення про те, що співвідношення небезпечних у плані травматизму галузей господарської діяльності відносно подібне в економічній структурі різних регіонів. З огляду на неминучі обмеження такої методологічної позиції це дослідження слід розглядати радше як початковий етап верифікації гіпотези про роль історичних чинників у формуванні показників виробничого травматизму.

На підставі поданої вище методики виокремлення трьох історичних регіонів України (з урахуванням виключення двох областей зі східної групи) здійснено порівняння середніх показників виробничого травматизму, що призводить до смерті (рис. 1).

Розподіл показників виробничого травматизму загалом відображає характеру історичного районування території України. Виявлено сталу відмінність у рівні травматизму між західною та східною групами регіонів, причому в період від 1985 до 2002 року ця відмінність була статистично значимою (t -test, $p < 0,05$). Рівень травматизму в центральному історичному регіоні перебував, як правило, між показниками полярних регіонів.

¹ У Білорусі серед представників різних спеціальностей випадки виробничого травматизму є найчастішими серед слюсарів, трактористів і водіїв.

Такий характер просторового розподілу показників виробничого травматизму назагал відповідає спрямованості градієнта показників соціального неблагополуччя, що демонструє зростання в напрямі із заходу на схід [Кандрычын, 2008; 2010].

Подані далі результати відповідають логіці наведених вище суджень про комплексний вплив культурного середовища на різноманітні прояви суспільного життя, про залежність характеристик соціального простору від історичних чинників і про відносну сталість їхніх проявів.

Слід зазначити, що після 2002 року співвідношення аналізованих регіональних показників почало змінюватися — на тлі загального зниження показника виробничого травматизму в цілому по країні його рівень у трьох групах регіонів почав помітно вирівнюватися. Переконаливіше про існування такого “вирівнювання” свідчать загальні показники виробничого травматизму в обраних регіонах (тобто травматизму із втратою працездатності терміном на одну добу і більше і зі смертельним кінцем) (рис. 2). Передусім впадає в око обвальне зниження загального рівня показника виробничого травматизму за короткий відрізок часу — загалом по країні у 2007-му порівняно із 1990-м цей показник зменшився у 3,8 рази — від 62 до 16 (на 10 000 працівників) (рис. 3). Причому на тлі такого зниження показника (радіше удаваного, ніж реального) реєструється помітне зменшення міжрегіональних відмінностей. Так, якщо у 1980-х і 1990-х роках відмінність показників західних і східних регіонів була статистично значимою, то на початку нового століття фіксується лише тенденція прояву зазначеної відмінності. Цей феномен треба оцінити після розгляду результатів порівняльного регіонального аналізу на матеріалі регіонів Білорусі.

Загалом для Білорусі в період після здобуття незалежності 1991 року характерна аналогічна тенденція швидкого зниження офіційно зареєстрованого рівня виробничого травматизму. На початок 2007 року порівняно із 1990 роком цей показник зменшився у 5 разів (із 45 до 9 на 10 000 працюючих). Аналогічна тенденція вирівнювання показника спостерігалася й на регіональному рівні. Нагадаю, що у випадку Білорусі соціоісторичне порівняння можна проводити між двома східними (Могильовська і Гомельська) і двома західними (Брестська і Гродненська) областями. До 1939 року ці області були розділені лінією державного кордону між СРСР та Польщею.

Характер розподілу даних про рівень виробничого травматизму в західних і східних регіонах Білорусі потребує вирізнення двох окремих етапів. Перший етап — до 1996-го, коли реєструвалися сталі відмінності за цим показником між групами регіонів. Другий етап розпочався після 1996 року і характеризувався швидким “стиранням” регіональних відмінностей показників рівня виробничого травматизму.

Далі наведено динаміку характеру розподілу середнього значення показника виробничого травматизму в західних і східних регіонах окремо для першого (рис. 4а) і другого етапу (рис. 4б). Наголошу, що на цих графіках подано загальну частку потерпілих від нещасних випадків на виробництві із втратою працездатності на один робочий день і більше разом зі смертельними випадками на 10 000 зайнятих на виробництві. Динаміку показника трав-

матизму зі смертельним кінцем для західних і східних областей Білорусі наведено окремо на рис. 5. З графіка можна бачити, що цей показник також демонструє регіональну диференціацію до 1996 року і практично відсутність її після 1996-го, а в останні роки це співвідношення буквально почало стрибкоподібно змінюватися.

Зазначу, що 2002 року показник смертельного травматизму для західних і східних областей Білорусі становив близько 0,06 (на 1 000 працюючих), аналогічним був рівень травматизму за цим показником і для західних областей України. Загалом для Білорусі та України він дорівнював відповідно 0,059 і 0,1, тоді як для Росії в цьому ж році — 0,138 (такий ранговий порядок зазначених країн за показниками травматизму реєструється впродовж тривалого періоду) [Статистика СНГ, 2009].

Проте сама процедура порівняння міжнаціональних (як і міжрегіональних) показників у цьому разі має очевидні обмеження, що пов'язане зі зміною соціально-економічних умов господарювання після 1991 року, а також з особливостями політичної ситуації та економічної політики в кожній із країн. Утім, на прикладі динаміки офіційно зареєстрованого виробничого травматизму можна говорити також про схожість соціально-економічних процесів на національному й регіональному рівнях України і Білорусі.

На підставі офіційних показників важко судити про те, як насправді змінився рівень виробничого травматизму після 1991 року. Зниження рівня травматизму тут може бути радше результатом зниження реальних обсягів виробництва і числа зайнятих, закриття чи простоїв у роботі багатьох підприємств, поширення явища неповної трудової зайнятості і тривалих відпусток, розвитку приватного сектору (що може даватися взнаки в недообліку фактів травм на виробництві), зміни порядку й умов реєстрації фактів травматизму і деяких інших причин організаційного характеру. Дається взнаки також ефект структурних змін в економіці — розвиток малого і середнього бізнесу, збільшення кількості малих підприємств. При цьому від 2008 року національний статистичний комітет Білорусі публікує дані про виробничий травматизм без урахування організацій із чисельністю працівників менш як 15 осіб [Регионы Республики Беларусь, 2009]. За нових умов господарювання реальні цифри виробничого травматизму методологічно важко вловити, вони “розпливаються” внаслідок кількох причин. До підстав статистичної недостовірності належать невідповідність між загальною кількістю підприємств і кількістю осіб, реально зайнятих у процесі виробництва (тобто реальною кількістю людино-годин), а також жорсткість вимог економічного й адміністративного характеру до самої процедури реєстрації факту травми на виробництві.

По-особливого примітно є ситуація зі зміною регіональних показників виробничого травматизму в Білорусі. Багато в чому вона відображає характер соціально-політичної ситуації у країні. Сформована тут після 1995 року система керівництва стимулює зацікавленість окремих чиновників у досягненні “кращих” показників. У цій зацікавленості домінує економічний компонент (приміром, пов'язаний із компенсацією за заподіяне каліцтво або неминучі витрати на модернізацію виробництва), хоча й не тільки це. Факти виробничого травматизму мають адміністративні та юридичні на-

слідки, вони впливають на оцінювання роботи окремих служб і керівництва підприємства, тому логічно припустити, що певними маніпуляціями зацікавлені особи намагатимуться досягати якомога сприятливіших для себе результатів. Мабуть, саме нові умови господарювання і своєрідність соціальної й політичної ситуації у країні пришвидшили “вирівнювання” регіональних показників виробничого травматизму в Білорусі порівняно з Україною.

В особистих бесідах із робітниками й інженерами підприємств, які мають великий виробничий стаж, авторові неодноразово доводилося чути, що зараз порівняно з радянським періодом і початком 1990-х спотворення даних і притаювання випадків виробничого травматизму стало вельми поширеною практикою. Як розповідав один із моїх співрозмовників: “та вони просто озвіріли із цим травматизмом. Щойно я підходжу до медпункту — скалка потрапила в око — мене вже зустрічають (представники адміністрації) — саджають у машину і везуть до лікарні”, де випадок реєструється як побутова травма (Геннадій Ш.).

Разом із тим говорити про унікальність значення соціальних і політичних чинників у регіональній динаміці показників травматизму для Білорусі у тривалій історичній перспективі з огляду на подібні дані щодо України не виправдано.

На цьому випадку ми стикаємося одразу з двома непрямими критеріями недостовірності статистичних даних. По-перше, зацікавленість у конкретних показниках статистичної звітності державних службовців. По-друге, “раптова” (якщо врахувати реальну соціально-економічну ситуацію регіонів) зміна характеру розподілу міжрегіональних показників. Сталість регіональних показників, відсутність несподіваних перепадів є одним із непрямих критеріїв достовірності даних. Проте стрибкоподібна зміна їх поряд з артефактами калькуляції може бути зумовлена серйозними соціальними потрясіннями або радикальною трансформацією всіх підвалів суспільства. У науковому аспекті немає змоги (і логічної доцільності) верифікації цих тверджень; великою мірою вони залишаються лише гіпотезою. Тому в методологічному плані необхідно враховувати, що за сучасних умов достовірність регіональних показників виробничого травматизму в Україні та Білорусі вельми сумнівна.

Таким чином, порівняльний соціоісторичний аналіз регіональних показників виробничого травматизму в регіонах України та Білорусі дає змогу зрештою судити одразу про два різні процеси:

- по-перше, вказує на наявність сталих відмінностей між східними та західними регіонами до 1996 року для Білорусі і до 2000 року для України;
- по-друге, ставить під сумнів достовірність сучасних даних офіційної статистики в цій сфері, причому схожість у характері зміни показника травматизму в обох країнах дає підстави припускати дію аналогічних соціальних механізмів, що зумовлюють спотворення цього показника.

Слід зважати також і на той факт, що закритість даних про виробничий травматизм у радянський період слугувала чинником, що сприяв достовірності офіційних даних. Тому розглядуваний випадок засвідчує, що достовірність і значимість соціальних і демографічних показників визначаються соціально-історичними умовами їх реєстрації.

Обмеження дослідження та висновки

У перебігу викладу матеріалу неодноразово наголошувалися неминучі обмеження, пов'язані з аналізом регіональних показників виробничого травматизму. Подолання їх передбачає розширення аналізу і використання комплексу різноманітних методологічних процедур. Однак подані результати можна розцінювати як первинний етап верифікації гіпотези про вплив історичних причин на процес формування регіональних показників виробничого травматизму. При цьому дія історичних механізмів, напевно, може виявлятися через усталені характеристики культурного середовища регіонів. Є підстави вважати, що на певних етапах історичного розвитку регіональні показники виробничого травматизму, в сукупності з іншими соціальними і демографічними показниками, можуть бути використані для аналізу механізмів дії усталених структур історії, *longue durée*.

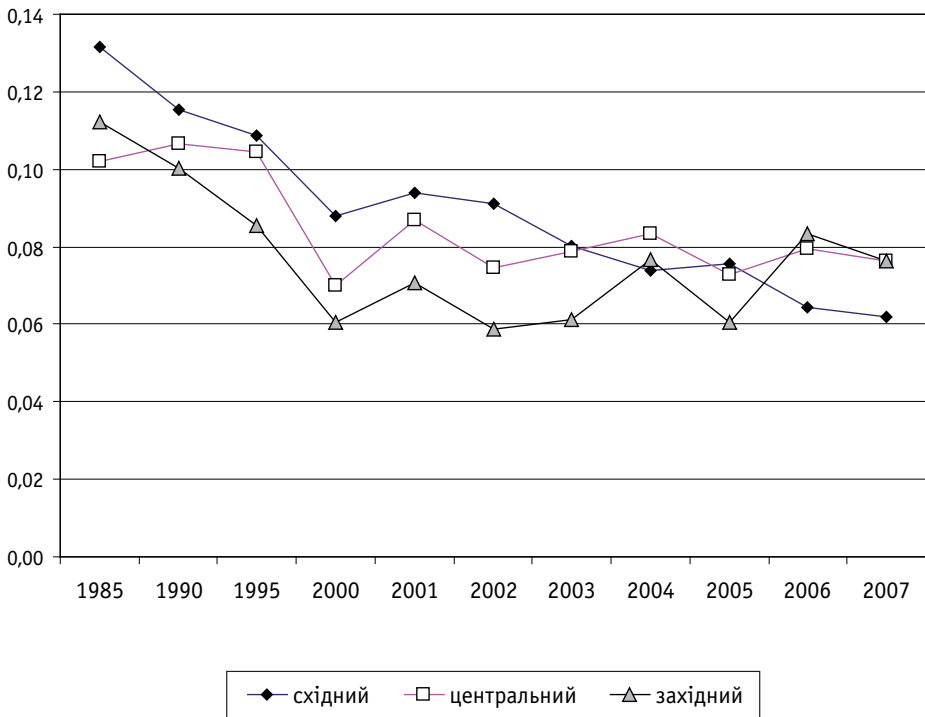


Рис. 1. Динаміка показників виробничого травматизму зі смертельним кінцем (на 1000 працівників) у трьох історичних регіонах України (1985–2007) (наведено середні значення для регіонів)

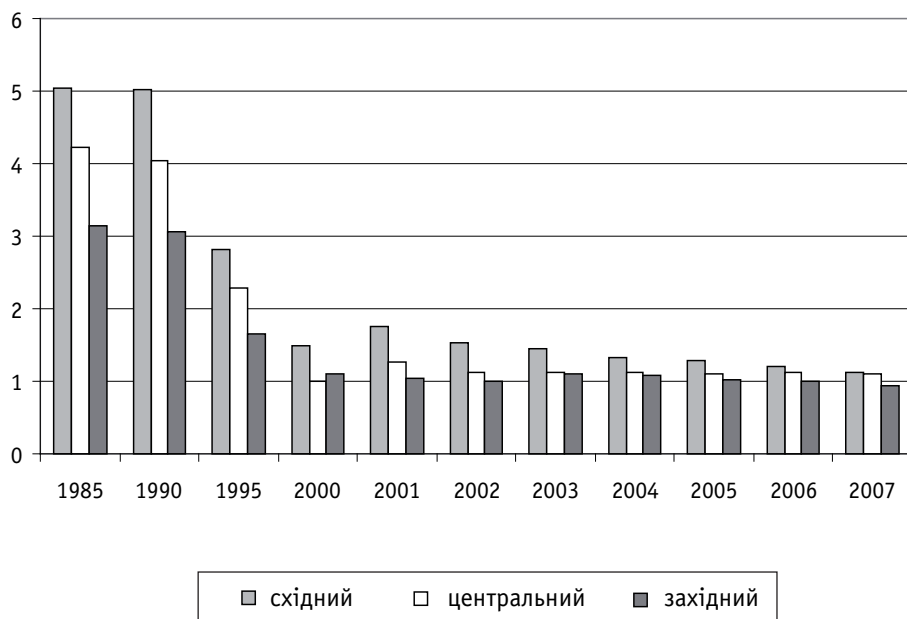


Рис. 2. Динаміка показників виробничого травматизму (кількість потерпілих при нещасних випадках на виробництві із втратою працездатності на один робочий день і більше і зі смертельним кінцем, на 1000 працівників) у трьох історичних регіонах України (1985–2007) (наведено середні значення для регіонів)

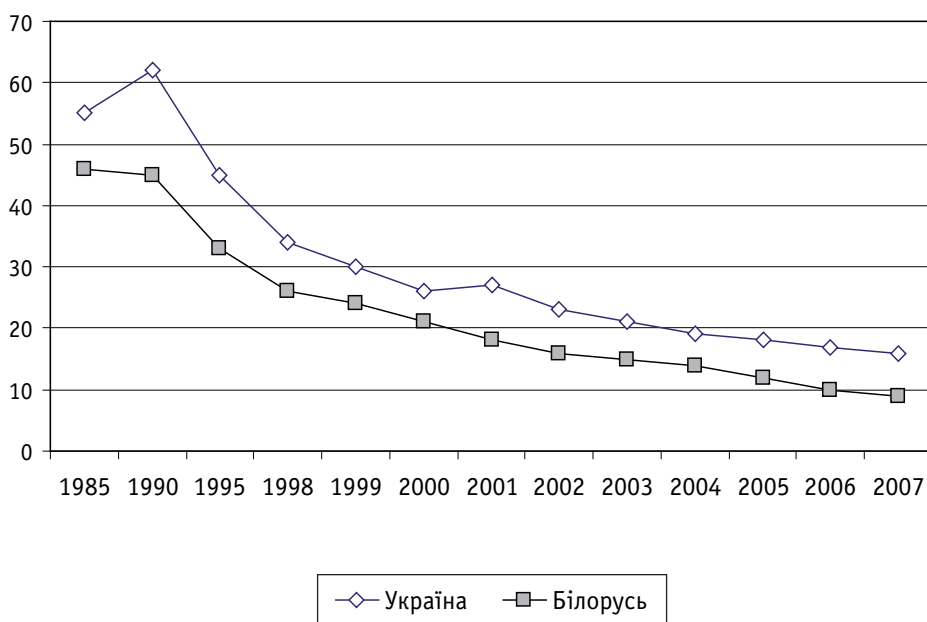


Рис. 3. Динаміка показників виробничого травматизму в Україні та Білорусі (1985–2007) (кількість потерпілих при нещасних випадках на виробництві з утратою працездатності на один робочий день і більше і зі смертельним кінцем, на 10 000 працівників)

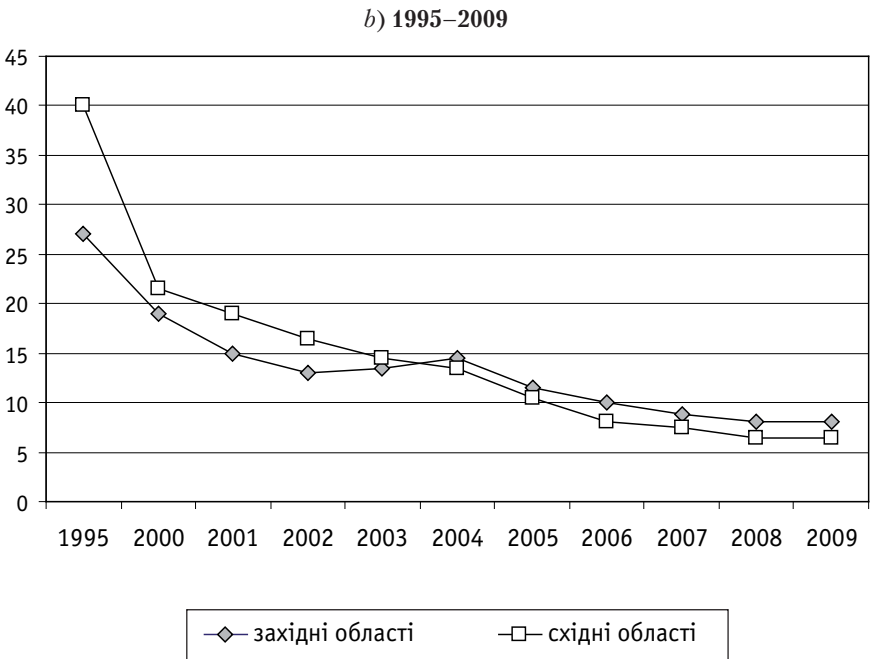
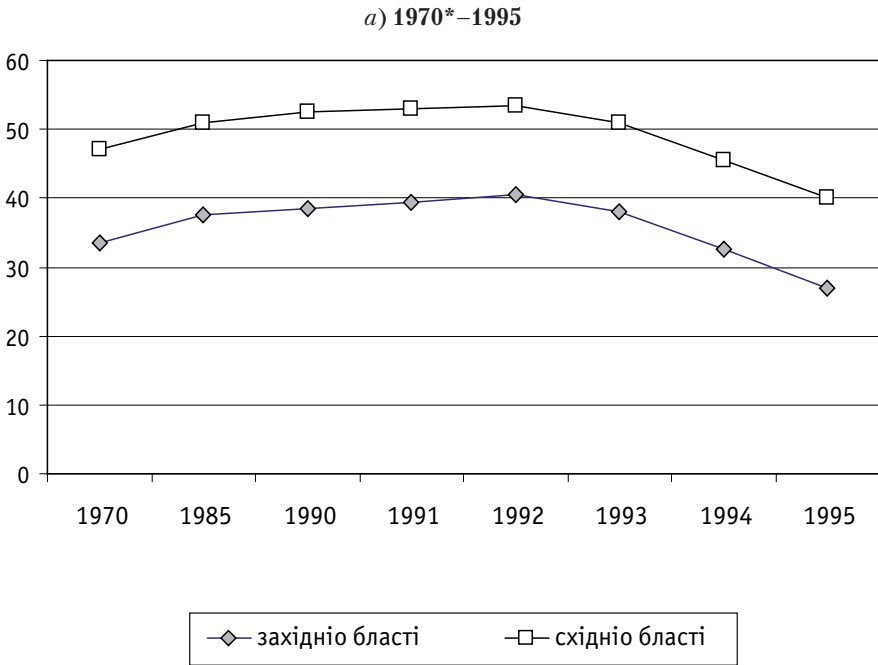


Рис. 4а, б. Динаміка показників виробничого травматизму (кількість потерпілих при нещасних випадках на виробництві з утратою працездатності на один робочий день і більше і зі смертельним кінцем, на 10 000 працівників) у двох західних і двох східних областях Білорусі (наведено середні значення для регіонів)

Примітки: У 1970-му році звітність складала про випадки непрацездатності терміном понад 4 доби, у подальшому методика реєстрації змінилася, до звітності почали включати всі випадки виробничого травматизму, що спричиняють втрату працездатності (на термін від однієї доби). Зміна методики реєстрації показника істотно не позначилася на характері міжрегіональних відмінностей.

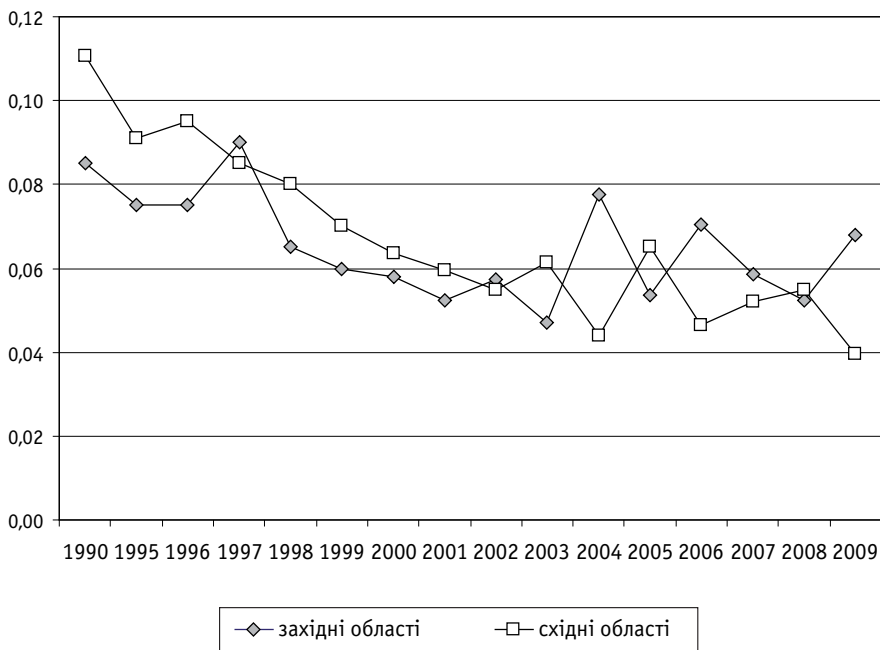


Рис. 5. Динаміка показників виробничого травматизму зі смертельним кінцем (на 1000 працівників) щодо двох західних і двох східних областей Білорусі (наведено середні значення для регіонів) (1990–2009)

Джерела

Абдзіраловіч І. Адвечным шляхам / Абдзіраловіч І. — Мінск: Навука і тэхніка, 1993.

Кандрычын С. Дифференциация социального пространства Украины и Беларуси как эффект “столкновения цивилизаций” / С. Кандрычын // Социология: теория, методы, маркетинг. — 2008. — № 4. — С. 74–96.

Кандрычын С. Нататкі да сацыяльна-дэмаграфічнага раянавання Беларусі / С. Кандрычын // Грамадзянская альтэрнатыва. — 1999. — № 6. — С. 27–41.

Кандрычын С. Преступность в ареале “столкновения цивилизаций”: пример Украины и Беларуси / С. Кандрычын // Социология: теория, методы, маркетинг. — 2010. — № 2. — С. 71–83.

Регионы Республики Беларусь: стат. сб. — Минск: Нац. стат. комитет. — (Ежегодное издание).

Салій І.М. Урбанізація в Україні: соціальний та управлінський аспекти / Салій І.М. — К.: Наук. думка, 2005.

Смоліч А. Геаграфія Беларусі / Смоліч А. — Мінск: Беларусь, 1993.

Статистика СНГ: О заболеваемости, инвалидности и смертности населения в странах содружества // Статистика СНГ: статистический бюллетень. — 2009. — № 5. — С. 51–92.

Braudel F. A History of civilization / Braudel F. — N. Y. : Penguin Books, 1995.

Braudel F. History and the Social Sciences: The longue durée / Braudel F. ; F. Braudel (ed.) On History. — Chicago: University of Chicago Press, 1980. — P. 25–54.

Braudel F. Morze śródziemne: Przestrzec i historia, ludzie i dziedzictwo / Braudel F. — Warszawa : Volumen, 1994.

Huntington S.P. The Clash of Civilizations? / Huntington S.P. — N. Y. : Foreign Affairs Reader, 1993.

Kandryčyn S. Geografia społeczna i kontury historii: Podziały historyczne Białorusi w świetle danych statystyki społecznej, medycznej i demograficznej / Kandryčyn S. — Warszawa : Semper, 2008.

Kondrichin S. Suicide in Belarus / S. Kondrichin, D. Lester // Crisis. — 1998. — **19**. — P.167–171.

Kondrichin S. Suicide in the Ukraine / S. Kondrichin, D. Lester // Crisis. — 2002. — **23**. — P. 32–33.

Vovelle M. Ideologies and mentalities / Vovelle M. — Cambridge : Polity Press, 1990.