

УДК 316.4.06

РОКСОЛАНА ГОЧ,

*кандидат соціологічних наук, викладач Російського економічного університету імені Г.В.Плеханова (Севастопольська філія РЕУ ім. Г.В.Плеханова), Севастополь*

## **Чинники довіри до державних регуляторів економічних відносин у сучасному українському суспільстві**

### *Анотація*

*У статті наведено результати спроби емпіричної верифікації гіпотез про чинники довіри до державних регуляторів економічних відносин сучасного українського суспільства. Гіпотези перевірені на масивах даних соціологічного моніторингу Інституту соціології НАН України за останні роки. Встановлено чинники довіри громадян державним інституціям (культура недовіри (цинізму), соціальний оптимізм громадян, сприйняття громадянами загальної економічної ситуації в країні, локалізація громадян у межах соціальної структури суспільства за ознаками статі, віку, типу поселення та регіону країни, свавілля влади).*

**Ключові слова:** *довіра, чинник довіри, держава, економічні відносини*

### **Вступ**

З погляду інтересів безпеки суспільної життєдіяльності вкрай необхідне певне втручання держави у перебіг економічних відносин. Громадянське суспільство уповноважує державу регулювати ці відносини. Зокрема держава має посідати функцію перерозподілу доходів через податки і державний бюджет, втілюючи її через фіскальну та соціальну політику, забезпечувати ринкові спонуки до підприємництва та підвищення ефективності

суспільної праці шляхом вжиття антимонопольних заходів задля збереження припустимого рівня конкуренції між суб'єктами господарювання; вона має бути чільним суб'єктом, арбітром та регулятором соціально-трудових відносин. Державними регуляторами економіки передусім виступають такі інституції, як парламент, уряд, суди та місцеві органи влади. Вони упорядковують, унормовують, контролюють, спрямовують фактично всі основні різновиди економічних відносин суспільства — виробничі, розподільчі, обмінні та споживальні відносини, а також соціально-трудові, фінансові й т. ін. З огляду на міру ефективності, успішності та ретельності виконання усіх зазначених регулятивних функцій державні інституції мають підлягати прискіпливому оцінюванню з боку громадян та бути гідними їхньої довіри.

Утім, не виключено, що спектр чинників довіри може бути значно ширшим. У моїй попередній статті за підсумками аналізу та узагальнення різних теоретичних підходів до пояснення феномену детермінації довіри виокремлено концепти різних детермінант останньої та з'ясовано їхній зміст [Гоч, 2013: с. 45–61]. У межах сукупності цих аналітично виявлених детермінант довіри виокремлено групи культурних, структурних, особистісних, інтеракційних та ситуативних чинників довіри. На цьому концептуальному підґрунті сформульовано гіпотези про вплив на довіру в економічних відносинах сучасного українського суспільства:

- а) гіпотетичних культурних чинників — соціальних орієнтацій економічної культури (гіпотеза 1) та культури недовіри (гіпотеза 2);
- б) структурних чинників — аномії (гіпотеза 3), статі суб'єкта довіри (гіпотеза 4), віку суб'єкта (гіпотеза 5), рівня освіти суб'єкта (гіпотеза 6), рівня доходу суб'єкта (гіпотеза 7), рівня урбанізації місця проживання суб'єкта (гіпотеза 8), регіонального поділу країни, зокрема, регіону, де проживає суб'єкт (гіпотеза 9), та сектору зайнятості суб'єкта (гіпотеза 10);
- в) гіпотетичних особистісних чинників — довірливості суб'єкта (гіпотеза 11), позитивного сприйняття суб'єктом довіри об'єкта довіри (гіпотеза 12), позитивної соціальної ідентифікації суб'єкта довіри з її об'єктом (гіпотеза 13), позитивного соціального самопочуття суб'єкта (гіпотеза 14), задоволеності соціальних потреб суб'єкта довіри (гіпотеза 15), схильності суб'єкта до авторитаризму (гіпотеза 16), рівня самооцінки суб'єкта (гіпотеза 17), екстернальності/інтернальності суб'єкта (гіпотеза 18), оптимізму суб'єкта (гіпотеза 19), тривожності суб'єкта (гіпотеза 20) та економіко-психологічних особливостей суб'єкта (гіпотеза 21);
- г) інтеракційних чинників — особистого досвіду взаємодії суб'єкта довіри із її об'єктом (гіпотеза 22);
- д) гіпотетичних ситуативних чинників довіри — соціальних та економічних ризиків (гіпотеза 23) та сприйнятого покращення/погіршення економічної ситуації (гіпотеза 24) [Гоч, 2013: с. 61–70].

Запропоновані гіпотези сукупно становлять робочу концепцію дослідження, яка загалом є удосконаленням та узагальненням наявних соціологічних теоретичних підходів (П.Штомпка, В.Мішлер та Р.Роуз) для використання в емпіричних дослідженнях детермінації довіри в суспільстві у стані докорінних соціальних перетворень. У даній статті наводяться результати спроби емпіричної верифікації цих гіпотез.

### *Методи дослідження*

Застосовувані тут методичні засоби мають на меті виявлення та кількісне вимірювання сили причинісних зв'язків між довірою й іншими соціальними явищами, що зумовлюють її. У царині емпіричних соціологічних досліджень зумовлювання довіри набуло значного поширення застосування методів багатовимірних статистик, зокрема методу множинної лінійної регресії [Diwakara; Colesca; Малиш]. Перевага цього методу в тому, що він дає можливість доволі стисло та безпосередньо описати характер та силу зв'язку однієї залежної змінної й декількох незалежних змінних. У даному разі він уможливорює одночасно стислий і вичерпний опис характеру та потужності сукупного й поодинокого впливів різних соціальних чинників на довіру. Для використання всіх зазначених аналітичних та вимірювальних можливостей методу множинної лінійної регресії для верифікації теоретичних положень необхідна формалізація останніх.

Для операціоналізації концепту довіри до парламенту, уряду, судів та місцевих органів влади як державних інститутів-регуляторів економічних відносин використано емпіричні показники довіри до цих інститутів, застосовувані в моніторингу Інституту соціології НАН України [Головаха, 2008: с. 22–26]. При застосуванні цих показників опитуваним пропонують відповісти на запитання “Який рівень Вашої довіри...” із зазначенням певного об'єкта імовірної довіри із числа перелічених вище та 5-бальною порядковою полярною шкалою: 1 бал — “Зовсім не довіряю”, 2 бали — “Радше не довіряю”, 3 бали — “Важко сказати, довіряю чи ні”, 4 бали — “Радше довіряю”, 5 балів — “Цілком довіряю”. За твердженням авторів програми моніторингу, таке питання дає людині “можливість висловити позитивну, негативну або нейтральну емоційну оцінку стосовно конкретних фактів, ситуацій, подій, політичних рішень тощо...” [Головаха, 2008: с. 5]. Тобто моніторингові показники довіри є індикаторами, що враховують настрої або емоційно-оцінні судження опитуваних.

Методичний інструментарій соціологічного моніторингу Інституту соціології НАН України також уможливорює операціоналізацію імовірних чинників довіри до зазначених вище інститутів, а також вимірювання впливу цих чинників. Вибіркова сукупність кожного опитування цього моніторингу у середньому становить 1800 осіб і є репрезентативною за

ознаками статі, віку, освіти та типу поселення<sup>1</sup>. Це дає змогу не лише розглянути динаміку рівня довіри до вказаних інститутів і проаналізувати мінливість цього рівня упродовж 1992–2012 років, але й виміряти та порівняти вплив різних чинників цієї довіри за різні роки.

Понад те, у рамках моніторингового методичного інструментарію можна операціоналізувати окремі концепти чинників довіри, що фігурують у висунутих в попередньому підрозділі гіпотезах, за стандартизованими тестовими методиками, адаптованими або розробленими та апробованими Є.Головахою та Н.Паніною:

- а) шкала аномії (Anomy Scale, McClosky & Schaar), що містить 9 пунктів і дає змогу побудувати індекс аномійної деморалізованості, психологічної реакції людей на соціальну ситуацію, коли систему норм і цінностей, що об'єднує людей у спільноту, зруйновано, а іншу ще не сформовано;
- б) шкала авторитаризму (California F-scale, Adorno et al.) — один із варіантів модифікації F-шкали, призначеної для масових опитувань, що дає змогу вимірювати приховані політичні установки особистості, які характеризуються агресивною схильністю до авторитаризму взагалі й до авторитарної влади зокрема;
- в) шкала цинізму — додаткова шкала Міннесотського багатопрофільного особистісного опитувальника (ММРІ), що вможливорює побудову відповідного індексу, який відтворює міру зневажливого ставлення до загальноприйнятих цінностей;
- г) шкала соціального самопочуття (ПСС, Н.Паніна, Є.Головаха), що охоплює 44 первинні показники задоволеності потреб у різноманітних соціальних благах, кожне з яких оцінюється суб'єктом на предмет того, вистачає чи бракує йому цього блага (достатність соціальних благ розглядається як свідчення високого рівня соціального самопочуття людини в суспільстві);
- д) форма В шкали тривожності (State-Trait Anxiety Inventory (STAI), Spielberger and Gorsuch, 1966), призначеної для вимірювання реактивної (ситуативної) тривожності та зручної для масових опитувань з огляду на компактний обсяг, що дає змогу оцінити рівень тривож-

---

<sup>1</sup> Національні опитування проводилися у перебігу реалізації Інститутом соціології НАН України проекту “Українське суспільство: моніторинг соціальних змін” (керівник проекту — В.Ворона, автори програми проекту — Є.Головаха і Н.Паніна). Вибіркова сукупність кожного моніторингового опитування пропорційно репрезентує доросле (віком від 18 років) населення 24 областей України, АР Крим та м. Києва. За типом побудови вибірка є тріступеневою, стратифікованою, випадковою, із квотним скринінгом на останньому шаблі (автори вибірки: Н.Паніна, М.Чурилов). Упродовж здійснення моніторингу національні опитування проводилися у травні 1992 р. ( $N = 1800$ ), травні 1994 р. ( $N = 1807$ ), травні 1995 р. ( $N = 1810$ ), травні 1996 р. ( $N = 1810$ ), травні 1997 р. ( $N = 1810$ ), травні 1998 р. ( $N = 1810$ ), травні 1999 р. ( $N = 1810$ ), січні 2000 р. ( $N = 1810$ ), січні 2001 р. ( $N = 1800$ ), лютому–березні 2002 р. ( $N = 1799$ ), лютому 2003 р. ( $N = 1800$ ), лютому 2004 р. ( $N = 1800$ ), березні 2005 р. ( $N = 1800$ ), квітні 2006 р. ( $N = 1800$ ), квітні 2008 р. ( $N = 1801$ ), березні–квітні 2010 р. ( $N = 1800$ ) та квітні–травні 2012 р. ( $N = 1800$ ). Усі опитування проведено за методом самозаповнення анкет.

ності як реакцію на стресові ситуації й відстежувати динаміку загального рівня психічного здоров'я населення [Головаха, 2008: с. 5–6].

Зазначена шкала аномії уможливорює операціоналізацію концепту аномії (гіпотеза 3), шкала авторитаризму — операціоналізацію концепту авторитаризму (гіпотеза 16), шкала соціального самопочуття — концепту соціального самопочуття (гіпотеза 15), шкала тривожності (форма В) — концепту тривожності (гіпотеза 20).

Що стосується можливої застосовності шкали цинізму, то сам феномен цинізму потребує тут додаткового уточнення. За твердженням Н.Паніної, “однією із найважливіших складових цинізму є висока міра недовіри не тільки до норм поведінки, але й до людей загалом” [Панина, 2008b: с. 37]. Тобто фактично йдеться про недовіру до інституцій, які нормативно регулюють відносини, та потенційних контрагентів у цих відносинах. Понад те, Н.Паніна трактує цинізм як ціннісно-нормативний, тобто культурний феномен: “Цинізм як ненормативна реакція на аномію у соціологічному аналізі перспективи соціальної інтеграції індивідуумів у нову соціальну систему може розглядатися як певний тип ціннісно-нормативної підсистеми” [Панина, 2008b: с. 38]. Зрештою, такої думки дотримується й П.Штомпка, який ідентифікує культуру недовіри як культуру цинізму, тобто фактично ототожнює ці соціальні феномени: “Культурні стереотипи, проте, здійснюють вплив не тільки на наше ставлення до різних об'єктів й на нашу вибірково довіру. Вони можуть вимагати від нас узагальненої довіри чи узагальненої недовіри, створювати “клімат”, що сприяє довірі або недовірі стосовно об'єктів. Цей випадок узагальненої поширюваної на всі об'єкти *культури довіри* або настільки ж узагальненої *культури недовіри* (інакше кажучи, **культури цинізму**<sup>1</sup>) особливо цікавий і чреватий наслідками” [Штомпка, 2005: с. 332]. Іншими словами, культура недовіри/цинізму трактована як поширена та узагальнена підозрілість стосовно людей та інститутів, що змушує постійно стежити за ними та контролювати їхні дії у страху перед обманом, порушенням своїх прав, брехнею, недоброзичливістю, змовами, таємними діями. Тобто йдеться про надмірну обережність, оперту на переконання, що нікому не можна вірити. Ототожнення культури недовіри й цинізму є підставою для того, щоб використати застосовану в моніторингу Інституту шкалу цинізму для операціоналізації концепту культури недовіри (гіпотеза 2).

Утім, попри зауважені вище можливості операціоналізації концептів з використанням розглянутих шкал, відносно сильна взаємна кореляція між побудованими на основі цих шкал індексами аномії, авторитаризму, цинізму, соціального самопочуття і тривожності внеможливорює одночасне використання їх як незалежних змінних у межах єдиного рівняння множинної лінійної регресії. Взаємні кореляції між вказаними індексами виявилися у переважній більшості випадків сильнішими, ніж між кожним із цих індексів окремо, з одного боку, і залежними змінними (показниками довіри соціального загалу до різних інституцій) — з іншого. У зазначених взаємних

---

<sup>1</sup> Виділено жирним шрифтом мною. — Р.Г.

кореляціях індексів аномії, авторитаризму, цинізму, соціального самопочуття і тривожності нема нічого неочікуваного і дивного. Тісні статистичні взаємозв'язки між відповідними соціальними феноменами неодноразово зауважувала Н.Панина, на підставі чого констатувала, що: а) у перехідному суспільстві аномічна деморалізованість сприяє появі цинізму як ненормативної реакції на аномію та авторитаризму як нормативної реакції на аномію [Панина, 2008b: с. 42]; б) соціальне самопочуття населення відбиває реакцію різних соціальних груп його на аномію [Панина, 2008а: с. 15]; в) аномічна деморалізованість сприяє підвищенню рівня тривожності [Панина, 2008а: с. 106]. Тобто всі зазначені феномени тісно взаємопов'язані за умов, коли в суспільстві відбувається кристалізація його нової ціннісно-нормативної системи на підґрунті особливостей індивідуальної свідомості його членів та масового психологічного стану. З огляду на зазначену вище обставину проблематичності коректного одночасного використання індексів аномії, авторитаризму, цинізму, соціального самопочуття і тривожності як незалежних змінних у межах єдиного рівняння множинної лінійної регресії довелося обирати з-поміж п'яти гіпотез (гіпотези 2, 3, 14, 16, 20) одну з них для подальшого тестування у рамках загальної регресійної моделі зумовлювання довіри. З огляду на теоретичний контекст даної статті, цей вибір зроблено на користь гіпотези 2 про вплив культури недовіри на рівень довіри до різних соціально-економічних суб'єктів та інституцій. Відтак вплив чинників аномії, соціального самопочуття, авторитаризму та тривожності у загальній регресійній моделі зумовлювання довіри не вимірювався.

У підсумку операціоналізація концептів детермінант довіри, що фігурують у висунутих гіпотезах, уможливила вимірювання впливу на довіру низки чинників:

а) гіпотетичні культурні чинники:

- 1) соціальні орієнтації економічної культури (гіпотеза 1) за показником “Економічний лібералізм” (див. Додаток А);
- 2) культура недовіри (гіпотеза 2) — за показником “Культура недовіри” (див. Додаток А);

б) гіпотетичні структурні чинники:

- 1) стать суб'єкта (гіпотеза 4) — за показником “Стать” (див. Додаток а);
- 2) вік суб'єкта (гіпотеза 5) — за показником “Вік” (див. Додаток А);
- 3) рівень освіти суб'єкта (гіпотеза 6) — за показником “Рівень освіти” (див. Додаток А);
- 4) рівень доходу суб'єкта (гіпотеза 7) — за показником “Місячний дохід” (див. Додаток А);
- 5) рівень урбанізації місця проживання суб'єкта (гіпотеза 8) — за показником “Тип поселення” (див. Додаток А);
- 6) регіональний поділ країни, зокрема, регіону, де проживає суб'єкт (гіпотеза 9), — за показником “Захід та Центр України” (див. Додаток А);

в) гіпотетичні особистісні чинники:

- 1) задоволеність соціальних потреб суб'єкта (гіпотеза 15) — (за показником “Потреба в юридичній допомозі”) (див. Додаток А);
- 2) екстернальність/інтернальність суб'єкта (гіпотеза 18) — за показником “Інтернальність” (див. Додаток А);
- 3) оптимізм суб'єкта довіри (гіпотеза 19) — за показниками “Соціальний песимізм”, “Соціальний оптимізм” (див. Додаток А);

г) гіпотетичні інтеракційні чинники: особистий досвід взаємодії з об'єктом довіри (гіпотеза 22) — за показниками “Марне звернення до суду”, “Конфлікти із чиновниками”, “Робота місцевої влади”, “Змога опиратися владі” (див. Додаток А);

д) гіпотетичні ситуативні чинники:

- 1) соціальні та економічні ризики (гіпотеза 23) — за показниками “Свавілля влади” (див. Додаток А);
- 2) сприйняте покращення/погіршення економічної ситуації (гіпотеза 24) — за показником “Оцінка економічної ситуації” (див. Додаток А).

Слід зауважити, що, з огляду на брак методичних засобів операціоналізації концептів, емпірично верифікувати висунуті гіпотези 10–13, 17 та 21 наразі неможливо. Водночас частина гіпотетичних концептів імовірних чинників довіри виміряна за емпіричними показниками, які можуть бути використані у всіх побудованих рівняннях регресії, незалежно від залежної змінної останніх, що вимірює довіру до певного державного регулятора економіки. Йдеться про такі загальні для всіх рівнянь показники незалежних змінних, як “Стать”, “Вік”, “Рівень освіти”, “Тип поселення”, “Захід та Центр України”, “Місячний дохід”, “Економічний лібералізм”, “Культура недовіри”, “Інтернальність”, “Соціальний песимізм”, “Соціальний оптимізм”, “Оцінка економічної ситуації” та “Свавілля влади”, які вимірюють вплив загальних чинників довіри в економічних відносинах (див. Додаток А). Решта використаних моніторингових показників (див. Додаток А) більш специфічні й використані у тих рівняннях регресії, де вони сумісні із залежною змінною, тобто вимірюють вплив певних специфічних чинників довіри. Таким чином, інформаційні ресурси соціологічного моніторингу Інституту соціології НАН України вможливили операціоналізацію та верифікацію більшості (2/3) висунутих гіпотез.

У перебігу здійснення моніторингу Інститутом соціології НАН України за 20 років було проведено загалом 17 загальнонаціональних опитувань. Гіпотези перевіряються на масивах соціологічних даних за останні роки. Передусім це, природно, масив даних, отриманий 2012 року, а також один або два масиви за попередні роки. Для вибору останніх аналізується періодичність мінливості рівня довіри у часі й виявляються роки із піковими відхиленнями цього рівня. На масивах за вказані роки, як правило, будуються та аналізуються регресійні моделі зумовлювання довіри.

## Результати

Верховна Рада, Кабінет Міністрів, суди та місцеві органи влади України законодавчо, адміністративно та арбітражно регулюють соціально-економічні відносини.

Зокрема, до повноважень парламенту України у соціально-економічній царині належать: визначення засад внутрішньої та зовнішньої політики й ухвалення загальнодержавних програм економічного розвитку; ухвалення рішень про надання Україною позик та економічної допомоги іноземним державам та міжнародним організаціям, а також про одержання Україною від іноземних держав, банків і міжнародних фінансових організацій позик; ухвалення Державного бюджету України, внесення змін до нього та контроль за його виконанням; затвердження переліку об'єктів права державної власності, що не підлягають приватизації; визначення правових засад вилучення об'єктів права приватної власності (чинна Конституція України, Ст. 85). Залежно від успішності або неуспішності реалізації зазначених повноважень Верховна Рада України може підлягати довірі або недовірі в суспільстві. Зокрема, динаміці довіри до парламенту властива особлива мінливість (див. рис. 1).

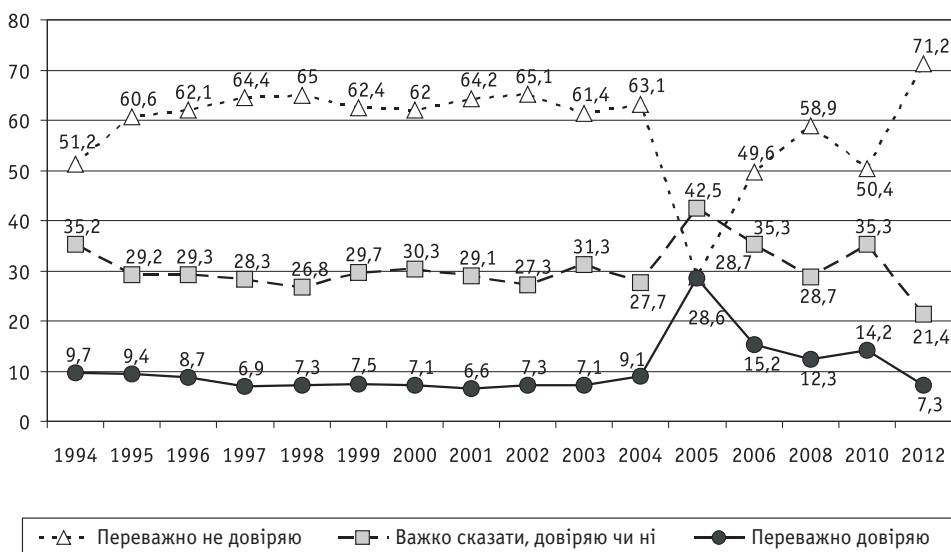


Рис. 1. Динаміка розподілу відповідей на запитання "Який рівень Вашої довіри до Верховної Ради?", %

Упродовж 10 років — з 1994 до 2004 року — рівень довіри парламенту не сягав 10%, а рівень недовіри стало перевищувати 60%. 2005 року відбулися значні зміни — рівень довіри виріс майже втричі, а рівень недовіри скоротився майже вдвічі. При цьому відсотки тих, хто довіряє, і тих, хто не довіряє парламенту, фактично зрівнялися. Цей момент збігся із приходом до влади новообраного Президента України В.Ющенка та формуванням у парламенті нової правлячої коаліції із політичних угруповань, які підтримували



його під час президентських виборів 2004 року або тому приєдналися до переможців. Утім, чвари у межах нової правлячої коаліції та, як наслідок, брак вагомих успіхів в економічному реформуванні та розвитку країни імовірно зумовили стрімке зниження рівня довіри до парламенту, від якого очікувалося законодавче регулювання сподіваних економічних перетворень, реформ та розвитку країни.

Незначне уповільнення спаду довіри та навіть зниження недовіри спостерігалось у 2010 році, коли владу перебрав на себе новообраний Президент України В.Янукович і у Верховній Раді була сформована нова правляча коаліція із політичних угруповань, які підтримали його під час президентських виборів або приєдналися після них до переможця. Однак, оскільки сподівання громадян на покращення їхнього економічного життя у сьогоднішні, пов'язувані із новою владною парламентською коаліцією, мабуть, теж не були виправдані, станом на середину 2012 року довіра до парламенту впала, а недовіра зросла до рекордних (за весь час моніторингу) меж.

З огляду на зазначені тенденції мінливості довіри до парламенту, доцільно виміряти вплив її імовірних чинників у 2005 (пік зростання довіри) та 2012 (пік спаду довіри) роках, а також у 2008-му, перед початком глобальної фінансової кризи, яка згодом справила відчутний негативний вплив і на національну економіку та економічні відносини в сучасному українському суспільстві (див. Додаток Б, *табл. Б.1–Б.3*). Для зручності коефіцієнти відповідних рівнянь регресії ( $\beta$ ,  $R^2$ , скоригований  $R^2$ ) зведено до єдиної таблиці (*табл. 1*).

Таблиця 1

**Коефіцієнти рівнянь множинної лінійної регресії:  
залежна змінна – показник довіри до Верховної Ради України,  
 $\beta$ ,  $R^2$ , скоригований  $R^2$**

| Незалежні змінні           | 2005          |              | 2008          |              | 2012          |              |
|----------------------------|---------------|--------------|---------------|--------------|---------------|--------------|
|                            | $\beta$       | Sign.        | $\beta$       | Sign.        | $\beta$       | Sign.        |
| 1                          | 2             | 3            | 4             | 5            | 6             | 7            |
| <i>Структурні чинники</i>  |               |              |               |              |               |              |
| Стать                      | <b>0,052</b>  | <b>0,023</b> | 0,044         | 0,069        | <b>0,056</b>  | <b>0,015</b> |
| Вік                        | <b>0,063</b>  | <b>0,009</b> | <b>0,052</b>  | <b>0,033</b> | <b>0,086</b>  | <b>0,000</b> |
| Освіта                     | -0,009        | 0,730        | -0,018        | 0,479        | <b>-0,055</b> | <b>0,028</b> |
| Тип поселення              | <b>0,085</b>  | <b>0,000</b> | <b>0,065</b>  | <b>0,008</b> | 0,042         | 0,085        |
| Захід та Центр України     | <b>0,146</b>  | <b>0,000</b> | 0,016         | 0,500        | <b>-0,101</b> | <b>0,000</b> |
| Місячний дохід             | -0,005        | 0,845        | 0,006         | 0,820        | -0,001        | 0,977        |
| <i>Культурні чинники</i>   |               |              |               |              |               |              |
| Економічний лібералізм     | 0,008         | 0,733        | -0,025        | 0,274        | <b>-0,057</b> | <b>0,011</b> |
| Культура недовіри          | <b>-0,100</b> | <b>0,000</b> | <b>-0,058</b> | <b>0,012</b> | <b>-0,071</b> | <b>0,002</b> |
| <i>Особистісні чинники</i> |               |              |               |              |               |              |
| Інтернальність             | 0,027         | 0,226        | -0,035        | 0,139        | -0,013        | 0,573        |
| Соціальний песимізм        | <b>-0,069</b> | <b>0,002</b> | -0,016        | 0,490        | <b>-0,068</b> | <b>0,003</b> |
| Соціальний оптимізм        | <b>0,210</b>  | <b>0,000</b> | <b>0,187</b>  | <b>0,000</b> | <b>0,208</b>  | <b>0,000</b> |

Закінчення табл. 1

| 1                           | 2            | 3            | 4            | 5            | 6            | 7            |
|-----------------------------|--------------|--------------|--------------|--------------|--------------|--------------|
| <i>Ситуативні чинники</i>   |              |              |              |              |              |              |
| Оцінка економічної ситуації | <b>0,116</b> | <b>0,000</b> | <b>0,218</b> | <b>0,000</b> | <b>0,214</b> | <b>0,000</b> |
| Свавілля влади              | <b>0,098</b> | <b>0,000</b> | <b>0,124</b> | <b>0,000</b> | <b>0,145</b> | <b>0,000</b> |
| $R^2$                       | 0,215        |              | 0,167        |              | 220          |              |
| Скоригований $R^2$          | 0,208        |              | 0,161        |              | 214          |              |

Значення коефіцієнтів детермінації  $R^2$  показують, що побудоване рівняння регресії у складі операціоналізованих чинників моделює 20% зумовлювання довіри Верховній Раді у 2005 та 2012 роках і 16% – 2008 року. Тобто побудовану регресійну модель можна вважати прогностичною для українського суспільства у 2005 та 2012 роках. Примітно, що значення коефіцієнтів  $\beta$  рівняння регресії, побудованого на масиві даних 2008 року, не вирізняються дисонансними відмінностями на тлі відповідних значень двох інших рівнянь. Відтак, безперечно підтвердженими можна вважати передусім гіпотези про вплив на довіру до парламенту віку суб'єкта (гіпотеза 5), культури недовіри (гіпотеза 2), оптимізму суб'єкта (гіпотеза 19), покращення/погіршення економічної ситуації (гіпотеза 24), свавілля влади (гіпотеза 23). Радше підтвердженими, аніж спростованими також є гіпотези про вплив на довіру до парламенту статі суб'єкта (гіпотеза 4), рівня урбанізації місця проживання суб'єкта (гіпотеза 8) та регіонального поділу країни (гіпотеза 9). Також 2012 року зафіксовано незначний вплив чинників освіти (гіпотеза 6) та економічного лібералізму як однієї із соціальних орієнтацій економічної культури (гіпотеза 1).

Можна узагальнити соціальні характеристики громадян, котрі довіряють і котрі не довіряють Верховній Раді України: а) довіряють більшою мірою жінки, люди старшого віку, особи із невисоким рівнем освіти, мешканці невеликих населених пунктів, соціальні оптимісти, схильні до високої позитивної оцінки поточної економічної ситуації та високої оцінки захищеності від свавілля влади і посадовців; б) натомість не довіряють більше чоловіки, молодь, особи із високим рівнем освіти, мешканці великих населених пунктів, особи із набутими атитюдями культури недовіри, соціальні песимісти, схильні до високої негативної оцінки поточної економічної ситуації й низької оцінки захищеності від свавілля влади та посадовців.

Водночас уряд України як виконавчий орган здійснює проведення фінансової, цінової, інвестиційної, податкової політики, політики у сферах праці й зайнятості населення, соціального захисту. До обов'язків уряду належать забезпечення рівних умов розвитку всіх форм власності та здійснення управління об'єктами державної власності відповідно до закону. Також він має розробляти й упроваджувати загальнодержавні програми економічного розвитку України, організовувати й забезпечувати здійснення зовнішньоекономічної діяльності України, митної справи (чинна Конституція України, Ст. 116). Залежно від успішності або неуспішності реалізації

зазначених повноважень уряд може здобути довіру або недовіру в суспільстві. Динаміці цієї довіри властива мінливість, подібна до розглянутої вище мінливості довіри до парламенту (див. рис. 2).

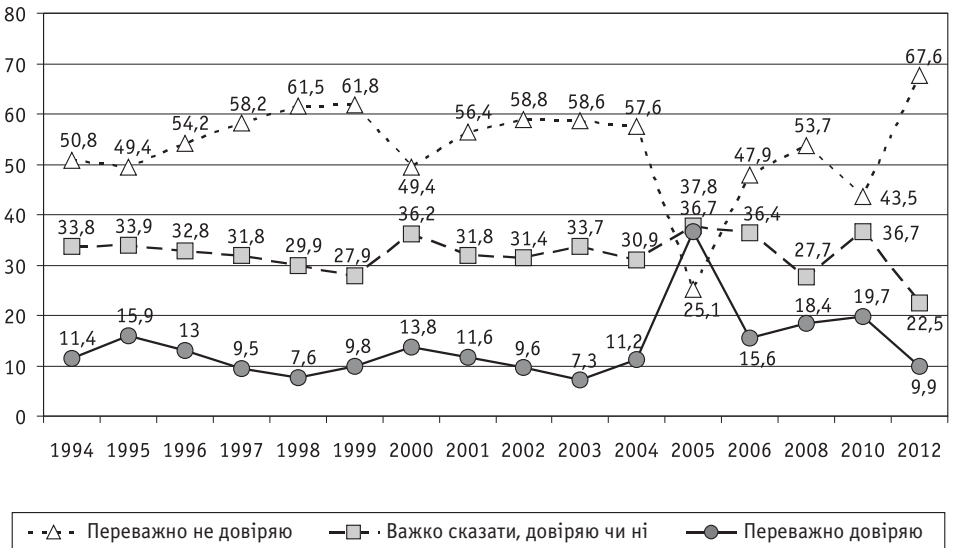


Рис. 2. Динаміка розподілу відповідей на запитання "Який рівень Вашої довіри до уряду?", %

Порівняно із 2004–2012 роками впродовж 1994–2004 років спостерігається менша мінливість рівнів довіри/недовіри до уряду (незначні піднесення довіри у 1995 році можна пов'язувати із початком перебування на чолі уряду популярного свого часу політика Є.Марчука, а у 2000 році — із початком діяльності уряду на чолі із В.Ющенком). І найбільший злет рівня довіри припав на новостворений уряд на чолі із Ю.Тимошенко у 2005 році, коли відсоток довіри зріс, а відсоток недовіри скоротився до рекордних за весь час моніторингу рівнів. При цьому рівень довіри перевищив рівень недовіри майже на 10%.

Незначне піднесення рівня довіри та спад рівня недовіри збігаються також із початком діяльності нового Кабінету Міністрів на чолі з М.Азаровим, яке у підсумку змінилося рекордним за час моніторингу ростом недовіри у 2012 році. Зміни рівнів довіри і недовіри до вищого виконавчого органу державної влади, як і мінливість довіри до парламенту, імовірно, викликані оновленням правлячих політичних кіл, тобто появою нових команд урядовців, котрі отримували, але в подальшому не виправдовували кредит довіри з боку громадян України.

Отже, у даному разі теж доцільно виміряти вплив імовірних чинників довіри до уряду у 2005 (пік зростання) і 2012 (пік спаду) роках, а також у 2008 році, перед тим, як економічні відносини в Україні зазнали руйнівних впливів глобальної фінансової кризи (див. Додаток Б, *табл. Б.4–Б.6*). Для наочності коефіцієнти відповідних рівнянь регресії ( $\beta$ ,  $R^2$ , скоригований  $R^2$ ) зведено до єдиної таблиці (*табл. 2*).

Таблиця 2

**Коефіцієнти рівнянь множинної лінійної регресії:  
залежна змінна – показник довіри до уряду України,  
 $\beta$ ,  $R^2$ , скоригований  $R^2$**

| Незалежні змінні            | 2005          |              | 2008          |              | 2012          |              |
|-----------------------------|---------------|--------------|---------------|--------------|---------------|--------------|
|                             | $\beta$       | Sign.        | $\beta$       | Sign.        | $\beta$       | Sign.        |
| <i>Структурні чинники</i>   |               |              |               |              |               |              |
| Стать                       | 0,042         | 0,053        | 0,010         | 0,680        | 0,042         | 0,062        |
| Вік                         | <b>0,103</b>  | <b>0,000</b> | <b>0,068</b>  | <b>0,004</b> | <b>0,111</b>  | <b>0,000</b> |
| Освіта                      | 0,043         | 0,069        | 0,011         | 0,656        | -0,016        | 0,514        |
| Тип поселення               | <b>0,078</b>  | <b>0,001</b> | <b>0,051</b>  | <b>0,029</b> | 0,039         | 0,105        |
| Захід та Центр України      | <b>0,139</b>  | <b>0,000</b> | <b>0,092</b>  | <b>0,000</b> | <b>-0,125</b> | <b>0,000</b> |
| Місячний дохід              | -0,002        | 0,927        | -0,030        | 0,223        | -0,028        | 0,254        |
| <i>Культурні чинники</i>    |               |              |               |              |               |              |
| Економічний лібералізм      | 0,022         | 0,299        | 0,010         | 0,654        | <b>-0,049</b> | <b>0,027</b> |
| Культура недовіри           | <b>-0,098</b> | <b>0,000</b> | <b>-0,067</b> | <b>0,003</b> | <b>-0,064</b> | <b>0,004</b> |
| <i>Особистісні чинники</i>  |               |              |               |              |               |              |
| Інтернальність              | 0,034         | 0,115        | -0,037        | 0,104        | <b>-0,054</b> | <b>0,017</b> |
| Соціальний песимізм         | <b>-0,077</b> | <b>0,000</b> | -0,012        | 0,607        | <b>-0,075</b> | <b>0,001</b> |
| Соціальний оптимізм         | <b>0,301</b>  | <b>0,000</b> | <b>0,230</b>  | <b>0,000</b> | <b>0,244</b>  | <b>0,000</b> |
| <i>Ситуативні чинники</i>   |               |              |               |              |               |              |
| Оцінка економічної ситуації | <b>0,117</b>  | <b>0,000</b> | <b>0,238</b>  | <b>0,000</b> | <b>0,210</b>  | <b>0,000</b> |
| Свавілля влади              | <b>0,113</b>  | <b>0,000</b> | <b>0,115</b>  | <b>0,000</b> | <b>0,161</b>  | <b>0,000</b> |
| $R^2$                       | 0,295         |              | 0,227         |              | 0,253         |              |
| Скоригований $R^2$          | 0,290         |              | 0,220         |              | 0,247         |              |

Значення коефіцієнтів детермінації  $R^2$  свідчать, що побудована регресійна модель моделює 22–29% зумовлювання довіри уряду, а відтак, може вважатися цілком прогностичною для українського суспільства.

З огляду на статистично значимі міри стандартизованих коефіцієнтів  $\beta$  у ній безперечно підтвердженими можна вважати передусім гіпотези про вплив на довіру до уряду віку суб'єкта (гіпотеза 5), регіонального поділу країни (гіпотеза 9), культури недовіри (гіпотеза 2), соціального оптимізму суб'єкта (гіпотеза 19), покращення/погіршення економічної ситуації (гіпотеза 24), свавілля влади (гіпотеза 23). Є також підстави вважати, що частково підтвердилися гіпотетичні припущення про вплив на довіру уряду рівня урбанізації місця проживання суб'єкта (гіпотеза 8), економічного лібералізму як однієї із соціальних орієнтацій економічної культури (гіпотеза 1), екстернальності/інтернальності суб'єкта (гіпотеза 18).

Загалом урядові України здебільшого довіряють люди старших вікових категорій, особи із невисоким рівнем освіти, мешканці невеликих на-

селених пунктів, соціальні оптимісти, схильні до високої позитивної оцінки поточної економічної ситуації й високої оцінки захищеності від свавілля влади та посадовців. Водночас недовіру до уряду більше виявляють люди молодших вікових категорій, особи із високим рівнем освіти, мешканці великих населених пунктів, особи із набутими атитюдами культури недовіри, соціальні песимісти, схильні до високої негативної оцінки поточної економічної ситуації й низької оцінки захищеності від свавілля влади та посадовців.

Разом із тим неабияка роль у соціально-економічних відносинах сучасного українського суспільства наразі належить судам. Суди мають виконувати арбітражну функцію у господарських відносинах, привносити певну упорядкованість в економічний простір. Показник довіри до них відображає рівень сприйняття їх як суб'єкта, що забезпечує функції правосуддя, зокрема, у рамках соціально-економічних відносин (див. рис. 3).

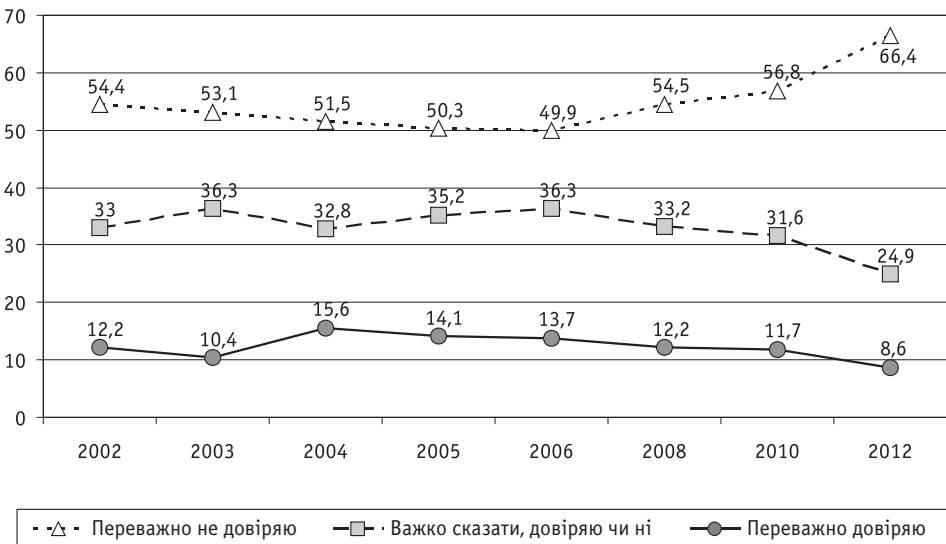


Рис. 3. Динаміка розподілу відповідей на запитання "Який рівень Вашої довіри до судів?", %

Рівень довіри до судів упродовж 2002–2012 років стало залишався вкрай низьким (не перевищував 16-відсоткової межі), а рівень недовіри — стало високим, приблизно на межі 50%. Найвищий відсоток довіри було спостережено у 2004 році. Далі, у 2004–2012 роках відбувалося неухильне його зниження. Натомість неухильне зростання відсотків недовіри започаткувалося 2006 року і дійшло найвищого за час моніторингу рівня у 2012 році. Ці неухильні зменшення довіри та збільшення недовіри можна пов'язувати із втратою сподівань пересічних громадян на покращення якості правосуддя. Можливо, далася взнаки також не зовсім ефективна діяльність судів у запобіганні економічному рейдерству, а подекуди й безпосередня їхня участь в незаконному захопленні об'єктів власності, що набуло поши-

рення за умов приватизації. З огляду на особливості зазначеної динаміки довіри до судів доречно вимірювання та порівняння дії імовірних чинників зумовлювання останньої у 2006 (початок відчутного росту недовіри), 2008 (момент відносно економічної стабільності перед початком глобальної фінансової кризи) та 2012 (пік спаду) роках (див. Додаток Б, *табл. Б.7–Б.9*). Коефіцієнти відповідних рівнянь регресії ( $\beta$ ,  $R^2$ , скоригований  $R^2$ ) зведено до єдиної таблиці (*табл. 3*).

*Таблиця 3*

**Коефіцієнти рівнянь множинної лінійної регресії:  
залежна змінна – показник довіри до судів,  
 $\beta$ ,  $R^2$ , скоригований  $R^2$**

| Незалежні змінні             | 2006          |              | 2008          |              | 2012          |              |
|------------------------------|---------------|--------------|---------------|--------------|---------------|--------------|
|                              | $\beta$       | Sign.        | $\beta$       | Sign.        | $\beta$       | Sign.        |
| <i>Структурні чинники</i>    |               |              |               |              |               |              |
| Стать                        | 0,030         | 0,217        | <b>0,080</b>  | <b>0,001</b> | <b>0,074</b>  | <b>0,003</b> |
| Вік                          | <b>0,065</b>  | <b>0,008</b> | -0,011        | 0,652        | 0,034         | 0,178        |
| Освіта                       | -0,013        | 0,596        | -0,005        | 0,836        | -0,031        | 0,236        |
| Тип поселення                | <b>0,053</b>  | <b>0,033</b> | <b>0,093</b>  | <b>0,000</b> | <b>0,114</b>  | <b>0,000</b> |
| Захід та Центр України       | <b>0,071</b>  | <b>0,003</b> | <b>-0,075</b> | <b>0,002</b> | <b>-0,055</b> | <b>0,024</b> |
| Місячний дохід               | -0,027        | 0,282        | -0,019        | 0,475        | 0,025         | 0,341        |
| <i>Культурні чинники</i>     |               |              |               |              |               |              |
| Економічний лібералізм       | -0,022        | 0,355        | -0,036        | 0,124        | -0,034        | 0,165        |
| Культура недовіри            | <b>-0,105</b> | <b>0,000</b> | <b>-0,082</b> | <b>0,001</b> | -0,026        | 0,283        |
| <i>Особистісні чинники</i>   |               |              |               |              |               |              |
| Інтернальність               | 0,034         | 0,161        | -0,028        | 0,232        | 0,021         | 0,389        |
| Соціальний песимізм          | -0,012        | 0,609        | -0,023        | 0,349        | -0,032        | 0,200        |
| Соціальний оптимізм          | <b>0,108</b>  | <b>0,000</b> | <b>0,085</b>  | <b>0,001</b> | <b>0,076</b>  | <b>0,003</b> |
| Потреба в юридичній допомозі | <b>0,159</b>  | <b>0,000</b> | <b>0,165</b>  | <b>0,000</b> | <b>0,160</b>  | <b>0,000</b> |
| <i>Інтераційні чинники</i>   |               |              |               |              |               |              |
| Марне звернення до суду      | 0,045         | 0,054        | <b>-0,095</b> | <b>0,000</b> | 0,016         | 0,518        |
| <i>Ситуативні чинники</i>    |               |              |               |              |               |              |
| Оцінка економічної ситуації  | <b>0,103</b>  | <b>0,000</b> | <b>0,109</b>  | <b>0,000</b> | <b>0,087</b>  | <b>0,001</b> |
| Свавілля влади               | <b>0,114</b>  | <b>0,000</b> | <b>0,147</b>  | <b>0,000</b> | <b>0,133</b>  | <b>0,000</b> |
| $R^2$                        | 0,135         |              | 0,143         |              | 0,118         |              |
| Скоригований $R^2$           | 0,127         |              | 0,135         |              | 0,109         |              |

Побудована регресійна модель навряд чи може вважатися прогностичною для українського суспільства, оскільки, як показують низькі значення коефіцієнтів детермінації  $R^2$ , моделює 10–14% зумовлювання довіри до судів. Однак у її межах зафіксовано порівняно слабкий, проте статистично значимий вплив на довіру до судів низки гіпотетичних чинників.

Зокрема, статистично значимі міри стандартизованих коефіцієнтів регресії  $\beta$  у ній підтверджують гіпотези про вплив на довіру до судів статі суб'єкта (гіпотеза 4), рівня урбанізації місця його проживання (гіпотеза 8), регіонального поділу країни (гіпотеза 9), культури недовіри (гіпотеза 2), оптимізму суб'єкта (гіпотеза 19), міри задоволеності його соціальної потреби у юридичній допомозі (гіпотеза 15), досвіду взаємодії із судом як соціальним об'єктом довіри (гіпотеза 22), покращення/погіршення економічної ситуації (гіпотеза 24), свавілля влади (гіпотеза 23). В окремі роки можна спостерегти вплив на довіру: а) віку суб'єкта (гіпотеза 5) — у 2006 році; б) марного звернення до суду як особистого досвіду взаємодії із цим соціальним інститутом (гіпотеза 22) — у 2008 році.

У підсумку узагальнений соціальний “портрет” громадян, що довіряють/не довіряють судам в Україні, може мати такий “вигляд”: 1) до довіри судам більшою мірою схиляються жінки, мешканці невеликих населених пунктів, соціальні оптимісти, особи, чия потреба в юридичній допомозі для захисту своїх прав та інтересів цілком задоволена, а також схильні до високої позитивної оцінки поточної економічної ситуації й високої оцінки захищеності від свавілля влади та посадовців; 2) до недовіри судам переважно схиляються чоловіки, мешканці великих населених пунктів, соціальні песимісти, особи із набутими атитюдами культури недовіри, особи із незадоволеною потребою в юридичній допомозі для захисту їхніх прав та інтересів, схильні до високої негативної оцінки поточної економічної ситуації та низької оцінки міри захищеності від свавілля влади (посадовців).

На локальному рівні регулятором соціально-економічних відносин є місцеві органи влади, які мають регулювати соціально-економічні питання в межах міст та областей України. Вони покликані забезпечувати здійснення державних і регіональних програм соціально-економічного розвитку, а також — підготовку та виконання відповідних обласних і районних бюджетів та програм на відповідній території (чинна Конституція України, Ст. 119). Рівень довіри до місцевих органів влади відбиває ставлення населення до ефективності та правомірності їхньої діяльності (див. рис. 4).

Упродовж 2002–2012 років можна спостерегти 2 пікові піднесення рівня довіри до місцевих органів влади — у 2005 та 2008 роках. Імовірно, громадяни мали неабиякі сподівання на пришвидшення розвитку українського суспільства та економіки: у першому випадку ці сподівання пов'язувалися із оновленням влади у країні після президентських виборів восени 2004 року та формуванням нової владної коаліції у парламенті й нового уряду, а в другому випадку — із формуванням нової владної коаліції у парламенті й нового уряду після дочасних парламентських виборів восени 2007 року.

Не виключено, що після мирного розв'язання гострих політичних криз, що передували вказаним президентським та дочасним парламентським виборам, громадяни частку своїх сподівань на покращення життя покладали й на місцеві органи влади, які на місцях мали втілювати парламентські та урядові програми очікуваних реформ. Отже, у цьому випадку варто виміряти вплив імовірних чинників довіри до місцевих органів влади у 2005, 2008 та 2012 роках (див. Додаток Б, *табл. Б.10–Б.12*). Для зручності коефіцієнти

відповідних рівнянь регресії ( $\beta$ ,  $R^2$ , скоригований  $R^2$ ) зведено до єдиної таблиці (табл. 4).

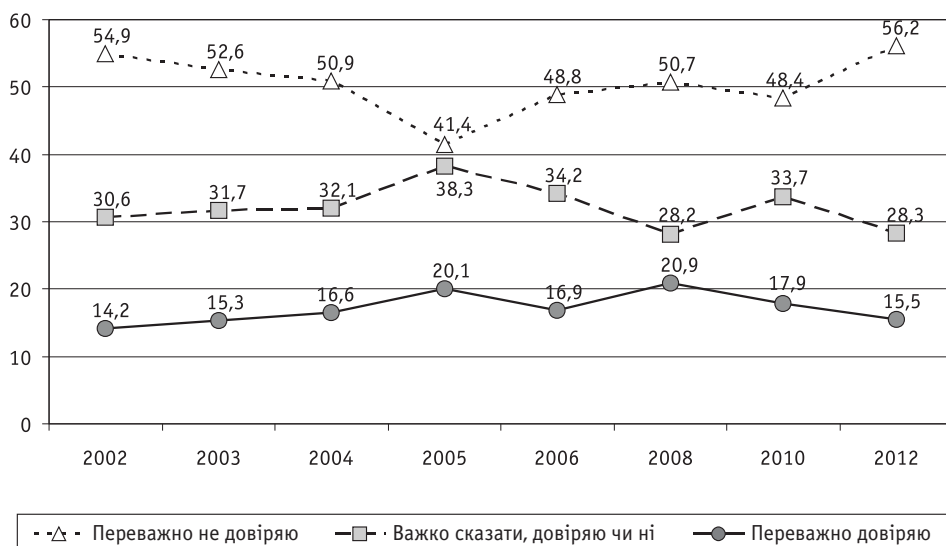


Рис. 4. Динаміка розподілу відповідей на запитання "Який рівень Вашої довіри до місцевих органів влади?", %

Таблиця 4

**Коефіцієнти рівнянь множинної лінійної регресії:  
залежна змінна — показник довіри до місцевих органів влади,  
 $\beta$ ,  $R^2$ , скоригований  $R^2$**

| Незалежні змінні           | 2005          |              | 2008          |              | 2012          |              |
|----------------------------|---------------|--------------|---------------|--------------|---------------|--------------|
|                            | $\beta$       | Sign.        | $\beta$       | Sign.        | $\beta$       | Sign.        |
| 1                          | 2             | 3            | 4             | 5            | 6             | 7            |
| <i>Структурні чинники</i>  |               |              |               |              |               |              |
| Стать                      | 0,033         | 0,154        | 0,030         | 0,176        | <b>0,046</b>  | <b>0,036</b> |
| Вік                        | 0,035         | 0,147        | <b>0,071</b>  | <b>0,002</b> | <b>0,092</b>  | <b>0,000</b> |
| Освіта                     | -0,025        | 0,317        | -0,012        | 0,590        | -0,020        | 0,407        |
| Тип поселення              | 0,039         | 0,110        | <b>0,080</b>  | <b>0,000</b> | <b>0,126</b>  | <b>0,000</b> |
| Захід та Центр України     | 0,002         | 0,944        | 0,034         | 0,123        | 0,036         | 0,097        |
| Місячний дохід             | 0,021         | 0,378        | 0,005         | 0,823        | -0,011        | 0,648        |
| <i>Культурні чинники</i>   |               |              |               |              |               |              |
| Економічний лібералізм     | -0,004        | 0,851        | -0,024        | 0,270        | 0,000         | 0,984        |
| Культура недовіри          | <b>-0,092</b> | <b>0,000</b> | <b>-0,066</b> | <b>0,003</b> | <b>-0,090</b> | <b>0,000</b> |
| <i>Особистісні чинники</i> |               |              |               |              |               |              |
| Інтернальність             | -0,028        | 0,223        | -0,030        | 0,169        | <b>-0,068</b> | <b>0,002</b> |
| Соціальний песимізм        | <b>-0,056</b> | <b>0,014</b> | -0,033        | 0,126        | -0,023        | 0,301        |
| Соціальний оптимізм        | <b>0,084</b>  | <b>0,001</b> | <b>0,081</b>  | <b>0,000</b> | <b>0,134</b>  | <b>0,000</b> |



Закінчення табл. 4

| 1                           | 2             | 3            | 4            | 5            | 6            | 7            |
|-----------------------------|---------------|--------------|--------------|--------------|--------------|--------------|
| <i>Інтераційні чинники</i>  |               |              |              |              |              |              |
| Конфлікти із чиновниками    | <b>-0,097</b> | <b>0,000</b> | -0,028       | 0,186        | -0,037       | 0,091        |
| Робота місцевої влади       | <b>0,319</b>  | <b>0,000</b> | <b>0,368</b> | <b>0,000</b> | <b>0,329</b> | <b>0,000</b> |
| Змога опиратися владі       | 0,016         | 0,488        | <b>0,050</b> | <b>0,025</b> | <b>0,083</b> | <b>0,000</b> |
| <i>Ситуативні чинники</i>   |               |              |              |              |              |              |
| Оцінка економічної ситуації | 0,040         | 0,091        | <b>0,149</b> | <b>0,000</b> | <b>0,085</b> | <b>0,000</b> |
| Свавілля влади              | <b>0,083</b>  | <b>0,000</b> | <b>0,085</b> | <b>0,000</b> | <b>0,109</b> | <b>0,000</b> |
| $R^2$                       | 0,204         |              | 0,291        |              | 0,293        |              |
| Скоригований $R^2$          | 0,197         |              | 0,284        |              | 0,286        |              |

Варіація коефіцієнтів детермінації  $R^2$  показує, що регресійна модель моделює 20–29% зумовлювання довіри до місцевих органів влади, а відтак, може вважатися прогностичною для українського суспільства. Однак у її межах зафіксовано порівняно слабкий, проте статистично значимий вплив на довіру до місцевих органів влади низки гіпотетичних чинників.

Статистично значимі міри стандартизованих коефіцієнтів регресії  $\beta$  у ній підтверджують передусім гіпотези про вплив на довіру до місцевих органів влади віку суб'єкта (гіпотеза 5), рівня урбанізації місця проживання суб'єкта (гіпотеза 8), культури недовіри (гіпотеза 2), соціального оптимізму суб'єкта (гіпотеза 19), міри задоволення роботою органів місцевої влади та самооцінки змоги опиратися рішенням місцевої влади як відображень особистого досвіду взаємодії із нею (гіпотеза 22), покращення/погіршення економічної ситуації (гіпотеза 24), свавілля влади (гіпотеза 23). Також 2005 року зафіксовано незначний вплив особистого досвіду конфліктів із чиновниками державних установ (гіпотеза 22), а 2012 року — чинників статі суб'єкта (гіпотеза 4) та екстернальності/інтернальності суб'єкта (гіпотеза 18).

Назагал місцевим органам влади здебільшого довіряють люди старших вікових категорій, мешканці невеликих населених пунктів, соціальні оптимісти, задоволені роботою органів місцевої влади та упевнені у змозі опиратися її свавільним рішенням на підставі особистого досвіду взаємодії із нею, схильні до високої позитивної оцінки поточної економічної ситуації й високої оцінки захищеності від свавілля влади та посадовців. Водночас не довіряють місцевим органам влади більше люди молодшого віку, мешканці великих населених пунктів, особи із набутими атитюдями культури недовіри, соціальні песимісти, схильні до високої негативної оцінки поточної економічної ситуації й низької оцінки захищеності від свавілля влади та посадовців.

### **Обговорення отриманих результатів**

Серед чинників, які можуть зумовлювати довіру до державних регуляторів економічних відносин, варто звернути увагу передусім на структурні

чинники — стать, вік, освіту, дохід, рівень урбанізації місця проживання суб'єкта та регіональний поділ країни (табл. 5).

Таблиця 5

**Статистично значимі впливи загальних структурних чинників довіри до державних регуляторів економічних відносин**

| Чинник довіри                                | Гіпотеза | Показник                 | Об'єкти довіри (показники) |                         |                         |                      |
|--|----------|--------------------------|----------------------------|-------------------------|-------------------------|----------------------|
|  |          |                          | Верховна Рада України      | Уряд України            | Суди                    | Місцеві органи влади |
| Стать суб'єкта                               | 4        | “Стать”                  | +2005*<br>+2012            |                         | +2008<br>+2012          | +2012                |
| Вік суб'єкта                                 | 5        | “Вік”                    | +2005<br>+2008<br>+2012    | +2005<br>+2008<br>+2012 | +2006                   | +2008<br>+2012       |
| Рівень освіти суб'єкта                       | 6        | “Рівень освіти”          | -2012                      |                         |                         |                      |
| Рівень доходу суб'єкта                       | 7        | “Місячний дохід”         |                            |                         |                         |                      |
| Рівень урбанізації місця проживання суб'єкта | 8        | “Тип поселення”          | +2005<br>+2008             | +2005<br>+2008          | +2006<br>+2008<br>+2012 | +2008<br>+2012       |
| Регіональний поділ країни                    | 9        | “Захід та Центр України” | +2005<br>-2012             | +2005<br>+2008<br>-2012 | +2006<br>-2008<br>-2012 |                      |

\* Рік спостереження статистично значимого впливу чинника та позитивний (“+”) або негативний (“-”) характер зазначеного впливу на довіру до відповідного соціального об'єкта.

Жіноча стать суб'єкта позитивно і, натомість, чоловіча стать негативно впливають на його довіру до більшості державних регуляторів економіки (особливо 2012 року). Певне пояснення цієї тенденції містять соціологічні інтерпретації кризи маскулінності у викладі Т.Бурейчак [Бурейчак, 2011: с. 84–85]. Ідеться не про кризу маскулінності загалом, а передусім про кризу її особливого визначення, що відповідає панівному традиційному її розумінню, проявам і практикам, які відповідають патріархатній гендерній системі, і зокрема — про кризу гегемонної (як її визначає Р.Коннел) маскулінності. Криза тут розуміється як певна проблематичність реалізації гегемонно-маскулінної ідентичності у соціальному доквіллі, що може мати своїми наслідками різні деструктивні прояви (депресія, неадекватна соціальна поведінка та ін.). У випадку економічних відносин гегемонна маскулінність виявляється у відповідних гендерних уявленнях про більші порівняно із жінками успіхи й досягнення у роботі та кар'єрі як індикатори загальної чоловічої успішності.

Природно, що умови на ринку праці не завжди сприятливі для втілення вказаних чоловічих уявлень. Особливо несприятливими для втілення традиційних гегемонно-маскулінних уявлень чоловіків сучасної України виявилися останні 20 років, характерні погіршенням та нестабільністю матеріальних умов життя і праці, а також переважно низхідною професійною мобільністю. За твердженнями шерегу науковців, нездатність відповідати традиційним гендерним економічним нормативам за вказаних обставин більш болуче сприймалася чоловіками, ніж жінками, для яких самореалізація у публічній сфері нормативно акцентована меншою мірою порівняно із чоловіками. Також проблематичність працевлаштування та кар'єрного зростання чоловіків за умов нестабільної економіки поглиблюється на тлі непоодиноких прикладів одночасного зростання фінансової незалежності та професійної успішності жінок. Подекуди жінки мають більші доходи і є більш економічно успішними, ніж чоловіки: Т.Бурейчак наводить дані, згідно з якими 60–70% трудових мігрантів у західних регіонах України становлять жінки [Бурейчак, 2011: с. 85]. Імовірно, жінки виявилися краще адаптованими до ринкових умов – у них не було із самого початку таких високих фахових та кар'єрних домагань, як у чоловіків. Відтак, жінки виявилися більш психологічно готовими виконувати непрестижну, але високооплачувану (за вітчизняними мірками) роботу у зарубіжних країнах, ніж чоловіки, і в підсумку за рівнем заробітку суттєво підвищили свої позиції. Імовірно, що саме такі несприятливі зміни гендерних позицій на ринку праці спричинилися до того, що чоловіки, порівняно із жінками, більш вимогливо ставляться до державних інститутів, а отже, більше схильні не довіряти останнім. Тобто це є фактично недовіра чоловіків до держави, яка, за їхніми імовірними оцінками, не сприяла утриманню ними панівних гендерних позицій та втіленню традиційних гегемонно-маскулінних уявлень.

Позитивний вплив віку суб'єкта на його довіру до державних інститутів може бути пояснений особливостями соціалізації різних поколінь: а) старші покоління соціалізувалися за умов одержавленої та адміністративно керованої економіки, а тому схильні до виявів патерналізму у ставленні до держави, зокрема, переважно довіряти її інституціям; б) молодші покоління, натомість, соціалізувалися за умов ринкової економіки із меншим втручанням держави в економічні процеси і почуваються більш незалежними від держави та критично налаштованими щодо неї, що й виявляється у переважній недовірі до її інститутів за умов економічних негараздів. Зазвичай наразі кожен залишається наодинці із власними негараздами, і молодь, яка соціалізується за таких умов, звикла покладатися виключно на себе і не схильна виявляти надмірної довіри до згаданих вище економічних контрагентів.

Вельми відчутно на довірі до державних інститутів відбився рівень урбанізації місця проживання суб'єкта. Сучасна урбанізація, за визначенням І.Прибиткової, відбиваючи зміни у розміщенні, структурі та способі життя населення, являє собою соціальний процес, середовищем якого стали не тільки міста, а й усе суспільство [Прибиткова, 1999: с. 32]. Тобто йдеться не лише про зростання кількості міського населення, його кон-

центрації у великих містах і розширення міських територій; ідеться також про проникнення міських відносин і способу життя у сільську місцевість. Утім, і дотепер соціально-економічним підґрунтям урбанізації є розвиток виробництва, передусім — промисловості, а також сфери послуг, управління, інформаційного виробництва і науки, що зумовлює концентрацію населення у місцях їхньої локалізації. Головними осередками цієї локалізації й досі залишаються міста — поселенські спільноти з високою концентрацією населення на відносно невеликій площі зі специфічним щільним характером забудови та високим рівнем розвитку соціальної інфраструктури. Наразі між двома поселенськими “полюсами” в сучасній Україні — селом і містом — наявні неабиякі відмінності за рівнем розвитку продуктивних сил (кваліфікація робочої сили, громадська організація, комбінація виробничого процесу, технологічний рівень засобів виробництва), розмаїттям форм виробничих відносин та господарської діяльності, матеріальних і культурно-побутових умов життя (умов, характеру та розмірів оплати праці, рівнів концентрації населення, характеру забудови, способу та якості життя населення, рівня розвитку соціальної інфраструктури). Але якщо всі зазначені важливі характеристики населених пунктів підвищуються мірою зростання їхніх розмірів, то рівень довіри їхніх жителів до державних регуляторів економіки, натомість, знижується. Тут можливі декілька пояснень такої тенденції. Передусім у випадку довіри до парламенту й уряду даються взнаки переважні політичні орієнтації сільських жителів, 2/3 яких локалізовані на Заході та в Центрі України (див. *табл. 6*).

**Таблиця 6**

**Розподіл жителів села за регіонами України, %**

| Регіон  | 2005    | 2006    | 2008    | 2010    | 2012    |
|---------|---------|---------|---------|---------|---------|
|         | N = 591 | N = 572 | N = 635 | N = 586 | N = 648 |
| Захід   | 28,6    | 30,8    | 28,2    | 30,2    | 29,2    |
| Центр   | 39,4    | 37,4    | 34,2    | 36,3    | 34,6    |
| Південь | 22,2    | 22,7    | 20,2    | 20,1    | 26,4    |
| Схід    | 9,8     | 9,1     | 17,5    | 13,3    | 9,9     |

У 2005 та 2008 роках парламент та уряд контролювався так званою помаранчевою політичною коаліцією, яка власне й мала переважну підтримку на Заході та в Центрі України, де здебільшого локалізоване сільське населення. Це, імовірно, пояснює неабиякий вплив на довіру жителів слабкоурбанізованих населених пунктів до відповідних інституцій у зазначені роки.

Натомість природу зафіксованої довіри жителів слабкоурбанізованих населених пунктів до судів і місцевих органів влади можна інтерпретувати з огляду на концептуальне розрізнення Ф.Тьонісом спільноти (*Gemeinschaft*) і суспільства (*Gesellschaft*). Населення слабкоурбанізованих поселень можна трактувати з погляду цього розрізнення як просторово ло-

калізовані спільноти, у межах яких економічні відносини людей із зазначеними інституціями мають більш неформальний та персоналізований характер, ніж у сильноурбанізованих населених пунктах із їхніми переважно знеособленими економічними відносинами. Відтак, не виключено, що вища довіра жителів слабоурбанізованих поселень до зазначених інститутів уgruntована на досвіді їхньої взаємодії з представниками останніх, з якими вони безпосередньо знайомі й підтримують довірчі стосунки впродовж всього життя.

Особливим є вплив регіонального поділу країни на довіру до державних інститутів. У даному випадку цей поділ моделює дихотомічна змінна, що протиставляє “Захід та Центр України”, з одного боку, “Півдню та Сходу України” – з іншого (див. Додаток А). Зокрема, цей чинник змінює позитивну або негативну спрямованість свого впливу на довіру до парламенту залежно від поточної політичної кон’юнктури. У 2005 році влада у парламенті належала коаліції, основу якої становили Блок В.Ющенка “Наша Україна”, Блок Ю.Тимошенко та Соціалістична партія України, які мали тоді найбільшу підтримку і, відповідно, довіру на Заході та в Центрі України. Натомість у 2012 році влада у парламенті належить коаліції, основу якої становить Партія регіонів України та Комуністична партія України і яка має найбільшу підтримку і, відповідно, довіру на Півдні та Сході України. Таким чином, довіра регіональних спільнот до парламенту визначається фактом перебування їхніх обранців при владі або в опозиції.

Регіональний чинник, як і в разі довіри до парламенту, теж змінює позитивну або негативну спрямованість свого впливу на довіру уряду залежно від того, чи перебуває останній під контролем чільних політиків і політичних сил, підтриманих здебільшого “своїм”/“чужим” регіоном. Тобто довіра до уряду в регіональному вимірі залежить від політичного статусу (влада/опозиція) тих політичних сил, які здебільше мають підтримку на Заході та в Центрі, з одного боку, і на Півдні та Сході, з іншого боку. Зокрема, жителі Заходу і Центру України здебільше довіряли урядові у 2005 та 2008 роках, коли його очолювала підтримувана ними Ю.Тимошенко, і не довіряють урядові у 2012 році, коли його очолює М.Азаров, представник Партії регіонів, підтримуваної на Сході та Півдні України.

Спостерігається також політична мотивація довіри/недовіри до судів. Коли владу в країні цілковито контролювали “помаранчеві” політичні сили, що мали переважну підтримку і довіру в Західному та Центральному регіонах, мешканці останніх здебільше довіряли судам (зокрема, 2006 року). Натомість, коли владу контролюють політичні сили (Партія Регіонів і Комуністична партія України), які мають переважну підтримку і довіру у Східному та Південному регіонах, і коли в судах винесено карні вироки опонентам чинної на той час влади, які мають підтримку на Заході та в Центрі України, жителі останніх здебільше не були схильні довіряти судам у 2012 році. Водночас жителі Півдня та Сходу схильні виявляти довіру за таких обставин. Варто зауважити, що аналогічна ситуація спостерігалася 2008 року, коли при владі перебували політичні ставленики Заходу і Центру України, які, втім, не зуміли втілити деклароване ними раніше гасло “Бандитам —

тюрми!”, що передбачало карне судове переслідування окремих представників політичних сил, підтримуваних на Півдні та Сході. Провал зазначеного судового переслідування, мабуть, почасти й зумовив недовіру до судів на Заході та в Центрі України. Показово, що не спостережено впливу регіонального чинника на довіру до місцевих органів влади: можна припустити, що жителі різних регіонів самотужки формують на місцевих виборах особовий склад місцевих органів влади, яким, відтак, довіряють рівною мірою.

Натомість значно більший інтерес становлять зафіксовані впливи загальних культурних, особистісних та ситуативних чинників довіри, які виявляють набагато очевидніші тенденції зумовлювати довіру, що їх можна інтерпретувати із більшою мірою впевненості (див. *табл. 7*).

**Таблиця 7**

**Статистично значимі впливи загальних культурних, особистісних та ситуативних чинників довіри до державних регуляторів економічних відносин**

| Чинник довіри  | Гіпотеза | Показник  | Об'єкти довіри (показники) |                         |                         |                         |
|--|----------|---|----------------------------|-------------------------|-------------------------|-------------------------|
|  |          |   | Верховна Рада України      | Уряд України            | Суди                    | Місцеві органи влади    |
| Соціальні орієнтації економічної культури            | 1        | “Економічний лібералізм”                        | -2012*                     | -2012                   |                         |                         |
| Культура недовіри                                    | 2        | “Культура недовіри”                             | -2005<br>-2008<br>-2012    | -2005<br>-2008<br>-2012 | -2006<br>-2012          | -2005<br>-2008<br>-2012 |
| Екстернальність/інтернальність суб'єкта              | 18       | “Інтернальність”                                |                            | -2012                   |                         | -2012                   |
| Оптимізм суб'єкта                                    | 19       | “Соціальний песимізм”,<br>“Соціальний оптимізм” | +2005<br>+2008<br>+2012    | +2005<br>+2008<br>+2012 | +2006<br>+2008<br>+2012 | +2005<br>+2008<br>+2012 |
| Сприйняте покращення/погіршення економічної ситуації | 24       | “Оцінка економічної ситуації”                   | +2005<br>+2008<br>+2012    | +2005<br>+2008<br>+2012 | +2006<br>+2008<br>+2012 | +2008<br>+2012          |
| Соціальні та економічні ризики                       | 23       | Свавілля влади                                  | +2005<br>+2008<br>+2012    | +2005<br>+2008<br>+2012 | +2006<br>+2008<br>+2012 | +2005<br>+2008<br>+2012 |

\* Тут і далі наведено рік спостереження статистично значимого впливу чинника та позитивний (“+”) або негативний (“-”) характер зазначеного впливу на довіру до відповідного соціального об'єкта.

Вельми показовим є негативний вплив на довіру парламенту та уряду у 2012 році такої соціальної орієнтації економічної культури, як економіч-

ний лібералізм. Ідеться про схильність певної частки опитуваних віддавати перевагу мінімізації участі держави в управлінні економікою країни, цілковито покладаючись на ринкову регуляцію і нехтуючи, натомість, іншими можливими механізмами — поєднанням державного управління і ринкових методів, тим паче плановою економікою на основі повного державного обліку та контролю. Витоки цієї тенденції слід пов'язувати, імовірно, з тим, що останніми роками чинна державна влада дедалі більше втручається у функціонування приватного сектору економіки. Так, зміна податкового законодавства виявилася особливо відчутною для підприємців, зайнятих дрібним і середнім бізнесом, і викликала свого часу так званий “підприємницький Майдан” — організовані протести підприємців проти дискримінаційних, на їхній погляд, фіскальних новацій. Утім, наразі йдеться про фіксацію впливу культурного чинника лише одного року, і щоб робити з цього приводу більш однозначні висновки, а не обмежуватися припущеннями, необхідні подальші спостереження.

Натомість більш однозначно та впевнено можна стверджувати, що недовіру до державних інститутів певною мірою зумовлює культура недовіри (цинізму), носіями якої є деяка частка громадян України. Показово, що вказаний вплив спостерігається останніми роками більшою чи меншою мірою стосовно всіх об'єктів, щодо яких у рамках даного дослідження моделювалася соціальна зумовленість довіри/недовіри. Генезу культури недовіри в Україні можна трактувати із позицій теоретичного підходу П.Штомпки [Штомпка, 2012: с. 296–318]. Тобто можна припустити, що зазначена культура:

а) є історичним спадком:

- 1) дорадянського періоду, за якого територія сучасної України входила до складу різних ворогуючих держав, де місцева людність зазнавала жорстокого соціального, релігійного та етнічного гніту з боку панівних верств;
- 2) радянського періоду, за якого не була подолана остаточно культура взаємної недовіри між населенням різних історичних регіонів України, які чи не вперше мали можливість спільно перебувати у складі Української РСР, а також, імовірно, сформувалася культура недовіри до держави внаслідок політичних репресій та соціально-економічних перетворень, здійснених завдяки жорсткому примусу;

б) є сформованою на підґрунті зазначеного вище історичного спадку та внаслідок неодноразових зумовлювань недовіри під впливом:

- 1) поточних структурних характеристик пострадянського періоду, серед яких — неусталеність соціального порядку суспільства, нелегітимність його організацій та інститутів, свавілля та безвідповідальність державних органів, нехтування правами громадян, їхня безправність, насилля щодо них з боку влади, тобто низка специфічних чинників;

- 2) суб'єктивних чинників, серед яких — різні негативні суспільні настрої (тривожність, апатія, песимізм, надмірна рефлексія із провду трагічного історичного минулого (історичні фобії), нетерпимість тощо).

Поява та розширення соціального ареалу носіїв культури недовіри може мати вкрай негативні наслідки для суспільства. Є. Головаха у межах власної концепції базисного соціального типу особистості за соціалізму та в посттоталітарному суспільстві виокремив та описав нігілістично-амбівалентний тип особистості, який за всіма ознаками можна вважати носієм культури недовіри. Поява і поширення вказаного типу пов'язані з розгортанням демократизації, уґрунтованої на принципах економічного та політичного плюралізму, та із суперечностями переходу від тоталітарної системи до демократії. Зазначений тип характеризується амбівалентністю — двоїтим, суперечливим ставленням до перспективи розвитку суспільства. Це відбивається і на довірі, адже схильність до заперечення будь-яких альтернатив суспільного розвитку, невдоволеність та негативізм спричинюють недовіру майже до всіх політичних організацій та владних структур [Соціологія, 1999: с. 194]. Ця теза цілком справедлива і стосовно економічних відносин, оскільки нігілістично-амбівалентна особистість, для якої недовіра перетворилася в особистісну рису, чинить опір будь-яким спробам вивести суспільство із кризи перехідного періоду — і економічним реформам, і намаганням пришвидшити інноваційний розвиток економіки, і спробам прогресивних соціально-економічних перетворень.

Доволі цікавою є поодинокі фіксація впливу чинника локусу контролю, або екстернальності/інтернальності на довіру до уряду та місцевих органів влади 2012 року. Згідно з висунутою гіпотезою 18, екстернальність негативно впливає на довіру, тобто зумовлює недовіру, а інтернальність відповідно позитивно впливає на довіру і негативно — на недовіру [Гоч, 2013: с. 67–68]. З огляду на спрямованість шкали показника “Інтернальність” (див. Додаток А) зафіксовані випадки впливу відповідного чинника можна трактувати як негативний вплив інтернальності (і відповідно позитивний вплив екстернальності) на довіру до окремих суб'єктів економічних відносин (див. табл. 7). Тобто гіпотеза 18 підтвердилася у частині наявності впливу чинника локусу контролю, але не підтвердилася у частині характеру цього впливу:

- а) спроможні брати відповідальність за події у власному житті на себе, емоційно стабільні, морально і нормативно вмотивовані, комунікабельні та вольові інтернали, від яких за визначенням очікувалася довіра, виявили схильність до недовіри;
- б) схильні перекладати відповідальність за події у власному житті на долю, випадок, інших людей і соціальне довкілля загалом, підозрілі, стривожені, депресивні, агресивні, безпринципні, цинічні, брехливі екстернали, від яких очікувалася недовіра, виявили схильність довіряти.



Ідеться про поодинокі фіксації зауважених впливів локусу контролю на довіру/недовіру, але в межах одного часового проміжку — середини 2012 року. Тож імовірно, що для об'єктів довіри/недовіри — уряду та місцевих органів влади — ця тенденція є вкрай загрозливою, адже соціальний ареал недовіри до них становлять дієві суб'єкти, а натомість соціальний ареал довіри складається із пасивних та хитких суб'єктів. За певних обставин суб'єкти недовіри можуть вдатися до результативних деструктивних дій проти чинної влади, а суб'єкти довіри — змінити своє довірливе ставлення до неї. Втім, для більш однозначних тверджень необхідний окремий поглиблений аналіз. Не виключено також, що вплив чинника локусу контролю міг би бути зафіксований у більшій кількості випадків за умови його вимірювання за точнішою методикою (наприклад, за опитувальником “Шкала локус-контролю”, розробленого Дж.Роттером та адаптованого для вжитку в СРСР В.Ядовим [Корнєв, 1995: с. 283–285]; опитувальник містить 29 запитань-індикаторів локусу контролю, які опосередковано вимірюють різні аспекти останнього).

Натомість більш однозначно можна стверджувати про неабиякий вплив на довіру до державних регуляторів економічних відносин чинника соціального оптимізму суб'єкта. Соціальний оптимізм тут означає сприйняття довколишнього світу, яке вирізняється вірою у щасливе майбуття, в економічний успіх та добробут і є ґрунтованим на впевненості в наявності надійних підстав, можливостей, чинників, що зумовлюють втілення зазначених сподівань, мрій та надій. За твердженням Л.Кесельмана і М.Мацкевич, “показник економічного оптимізму/песимізму є надійним індикатором адаптивного потенціалу суспільства, що трансформується, і його соціальних груп” [Кесельман, 1998: с. 173]. Можна стверджувати, що пересічні люди на власному буденному рівні осмислення теж намагаються оцінювати цей потенціал як наявні можливості. При цьому об'єкти довіри — державні регулятори економіки — імовірно, розглядаються особистістю як такі, що вможливають або внеможливають настання бажаного соціально-економічного майбуття. Варто зауважити, що, з огляду на рівень довіри до зазначених об'єктів (див. *рис. 1–4*), у більшості випадків ідеться про недовіру до них, зумовлену, поряд із низкою чинників, соціальним песимізмом. І це має вкрай негативні наслідки для суспільства, адже недовіра, генерована соціальним песимізмом, унеможливає підтримку широкими верствами населення зусиль та ініціатив влади, зацікавленої у змінах на краще. Відсутність таких змін та сподівань на них зумовлює песимізм соціального загалу і т.д. Внаслідок відтворення цих взаємно пов'язаних процесів суспільство стагнує і деградує.

Подібно до чинника соціального оптимізму/песимізму, на довіру до державних інститутів впливає також чинник сприйнятого покращення/погіршення економічної ситуації. У даному випадку суб'єкти довіри до державних регуляторів економічних відносин покладають на вказані об'єкти довіри відповідальність за поточний стан процесів суспільного виробництва, розподілу, обміну та споживання. Тобто зростання рівня і темпів розвитку національної економіки, нарощування економічного потенціалу суспільства, збільшення його національного багатства у певних

своїх виявах можна спостерігати на індивідуальному рівні як таке, що суб'єктивно пов'язується з функціонуванням або дисфункціонуванням певних державних інститутів, а відтак, у підсумку викликає довіру або недовіру до останніх.

Варто детальніше розглянути вплив такого чинника довіри до державних інститутів, як свавілля влади та посадовців. Ідеться про схильність влади діяти на власний розсуд, не зв'язуючись із законодавством та мораллю, незважаючи на волю й думку громадськості. Оцінка опитуваними міри захищеності від зазначеної загрози відносно потужно впливає на довіру до парламенту. Можна припустити, що в даному разі респонденти керуються власними спостереженнями за поведінкою парламентарів, яка безпосередньо чи опосередковано зачіпає або співвідноситься з їхніми економічними інтересами. Наприклад, як свавілля парламентарів може сприйматися ухвалення парламентською більшістю нового податкового законодавства, яке суттєво обмежує фіскальні умови зайняття дрібним і середнім бізнесом, що є сферою працевлаштування значної частки працездатного населення України. Також як свавілля парламентарів можуть бути витлумачені їхні наміри оновити трудове законодавство з тим, щоби суттєво посилити позиції працедавців у їхніх відносинах із найманими працівниками. Особливо гостро ці податкові та трудові нормативні новації сприймаються громадянами на тлі одночасного прийняття парламентарями законодавчих актів, які суттєво поліпшують грошове утримання та пенсійне забезпечення парламентарів та урядовців коштом платників податків. Відтак, прагнення законодавців убезпечити власні соціально-економічні інтереси за одночасного обмеження можливостей реалізації відповідних інтересів громадян може бути чинником недовіри останніх до парламенту.

Оцінка опитуваними міри захищеності від свавілля влади та посадовців вельми відчутно впливає на довіру до уряду. Респонденти не довіряють урядові, коли почуваються беззахисними перед свавіллям урядовців. Можна навести багато прикладів свавільних дій українських урядовців, спостережених останніми роками широким загалом, які, імовірно, негативно вплинули на довіру громадян до уряду. Передусім спадає на думку нерациональне, волюнтаристське і подекуди просто безглузде (на перший погляд) розпорядження коштами державного бюджету, сумнівність низки випадків масштабних державних закупівель, які викликають подив і обурення громадськості. Маю на гадці передусім підписання кричуще не вигідної для держави угоди щодо постачання в Україну газу російською компанією "Газпром", закупівлю вкрай дорогої вертолітної техніки і обладнання посадочних ділянок для Президента України В. Януковича, розподіл державних коштів у перебігу підготовки до проведення чемпіонату Європи з футболу 2012 року, закупівлю електропотятів корейської фірми "Хюндай" за можливості закупити дешевші аналогічні транспортні засоби від вітчизняних товаровиробників і т. ін. Громадяни усвідомлюють та економічно відчують, що стають заручниками свавільної та неадекватної урядової політики у царині економіки, і це негативно відбивається на їхній довірі до уряду.

Якщо громадяни спостерігають безкарне свавілля виконавчої та законодавчої влади, а судова влада цьому жодним чином не запобігає або й сама потурає, довіра до останньої зменшується. Понад те, коли свавільною стає судова влада і починає з міркувань політичної доцільності та на догоду чинній виконавчій владі продукувати судові рішення, які очевидно суперечать чинному законодавству та здоровому глузду, це ще більше спонукає громадян не довіряти їй. Слід зауважити, що за останні декілька років в Україні суди всіх інстанцій та рівнів винесли чимало сумнівних і суперечливих вердиктів, що жодним чином не сприяло підвищенню рівня довіри до них. Зрештою, свавілля влади, зокрема, схильність місцевих посадовців діяти всупереч закону, здоровому глузду та інтересам місцевих громад, а також загрози такого свавілля теж є чинником, що спонукає не довіряти місцевим органам влади. Натомість мірою зростання захищеності громадян від вказаної соціальної загрози їхня довіра до місцевих органів влади зростає.

Слід звернути увагу на особливості впливу окремих інтеракційних чинників довіри до державних інститутів. У межах регресійної моделі (табл. 3) найбільший вплив на довіру до судів здійснює передусім такий специфічний чинник, як міра задоволеності соціальної потреби суб'єкта у юридичній допомозі. Коли особа почувається юридично захищеною стосовно своїх прав та інтересів, оскільки небезпідставно може розраховувати та покладатися на ефективну допомогу правової системи суспільства, зокрема судової системи у складі судів різних рівнів та інстанцій, вона схильна довіряти останнім. І навпаки, коли особа має негативний досвід взаємодії із судом, зокрема досвід марного звернення до суду з метою правового захисту своїх прав та інтересів, чинник цього негативного досвіду природно зменшує довіру до судів. Тобто соціальна функціональність судів слугує передумовою довіри до них, а нефункціональність і дисфункціональність — відповідно передумовою недовіри.

У випадку місцевих органів влади йдеться про владні структури, із якими громадяни безпосередньо контактують у повсякденному житті із приводу різних життєвих питань. Якщо при цьому громадяни не знаходять спільної мови із чиновниками державних установ і конфліктують з ними, то чинник цієї конфліктності може негативно вплинути на довіру до місцевих органів влади (як це було свого часу 2005 року). Втім, найбільшою мірою на довіру в цьому разі впливає власне чинник роботи місцевої влади, якість виконання нею її очікуваних функцій у межах конституційно визначених повноважень. З огляду на задоволеність/незадоволеність зазначеною якістю громадяни, як правило, і формують власне довірливе/недовірливе ставлення до місцевих органів влади. Також останніми роками почав зростати вплив на ставлення до місцевих органів влади такого чинника, як спроможність громадян опиратися останнім за обставин, коли владні рішення утискають їхні законні громадянські права й інтереси. Тобто довірчі відносини виникають тоді, коли можливості сторін впливати на свого контрагента у відповідних межах є певною мірою збалансовані.

## **Висновки**

У перебігу виконання запланованих завдань у межах даної статті отримано певні результати. Передусім емпірично верифіковано низку гіпотез про чинники довіри до державних регуляторів економічних відносин. До вказаних загальних чинників передусім належать такі, як культура недовіри, соціальний оптимізм громадян та сприйняття ними економічної ситуації у країні, свавілля представників відповідних інститутів державної влади. Водночас довіру громадян зумовлюють такі соціальні чинники, як їхня статевая, вікова, поселенська та регіональна локалізація у межах соціальної структури суспільства. Рідше, в окремих випадках чинниками довіри слугують економічний лібералізм як соціальна орієнтація економічної культури громадян, їхня екстернальність/інтернальність як психологічна особистісна характеристика та ін. Виявлено також вплив окремих інтеракційних чинників. Перспективи подальших розвідок у даному напрямку полягатимуть у спробах верифікації висунутих гіпотез стосовно довіри громадян до своїх контрагентів у соціально-трудовах та фінансових відносинах.

## **Додаток А**

### **Незалежні змінні рівнянь множинної лінійної регресії**

#### *А.1. Культурні чинники довіри*

**Економічний лібералізм:** фіктивна дихотомічна змінна, яка набуває значення 1 для тих, хто на запитання “Яким чином, на Вашу думку, держава повинна брати участь в управлінні економікою?” відповів, що “Треба мінімізувати участь держави, — все регулює ринок”, і значення 0 — для решти опитаних, які обрали відповіді “Треба поєднати державне управління і ринкові методи”, “Треба повернутися до планової економіки на основі повного державного обліку і контролю” та “Важко відповісти”.

**Культура недовіри:** усереднений адитивний індекс цинізму<sup>1</sup>, утворений додаванням та подальшим усередненням отриманої суми (діленням на 7) значень семи первинних показників (див. *табл. Б.1*).

---

<sup>1</sup> Шкала цинізму є додатковою шкалою Мінесотського багатопрофільного особистісного опитувальника (ММРІ). Індекс цинізму відтворює міру зневажливого ставлення до загальноприйнятих цінностей.

## Первинні показники цинізму

| Люди висловлюють різні думки щодо життя (як свого особистого, так і життя суспільства). Ми зібрали деякі, найпоширеніші висловлювання людей. Відзначте, будь ласка, Кожну думку — згодні Ви з нею чи Ні. (Намагайтеся уникати відповіді “не знаю”) | Згоден | Не згоден | Не знаю |
|--|--------|-----------|---------|
| Потрібно дуже багато доказів, щоб переконати людей у будь-якій істині  | 2      | 0         | 1       |
| Я вважаю, що більшість людей здатні збрехати, щоб просунутися по службі  | 2      | 0         | 1       |
| Більшість людей чесні лише тому, що бояться, що їх викриють на брехні  | 2      | 0         | 1       |
| Я думаю, що більшість людей здатні піти на нечесний вчинок заради вигоди   | 2      | 0         | 1       |
| Нікому не довіряти — найбезпечніше   | 2      | 0         | 1       |
| Думаю, що майже кожен може збрехати, щоб уникнути неприємностей  | 2      | 0         | 1       |
| Більшість людей в глибині душі не люблять обтяжувати себе заради того, щоб допомогти іншим   | 2      | 0         | 1       |

## А.2. Структурні чинники довіри

**Стать:** набуває значення 1 для тих, хто зазначив чоловічу стать, і значення 2 для тих, хто зазначив жіночу стать.

**Вік:** виміряний за кількістю повних років життя.

**Рівень освіти:** зазначається опитуваними із можливими варіантами відповіді “1 — початкова, неповна середня, 2 — середня загальна, 3 — середня спеціальна (технікум, училище, коледж), 4 — перший ступінь вищої освіти (бакалавр), 5 — повна вища освіта (спеціаліст, магістр, аспірантура, вчений ступінь)”.

**Тип поселення:** зафіксований на підставі запитання “Де Ви зараз проживаєте?” із можливими варіантами відповіді: 1 — Київ, 2 — місто з населенням понад 250 тис. осіб, 3 — невелике місто, 4 — село.

**Захід та Центр України:** фіктивна дихотомічна змінна, яка набуває значення 1 для тих, хто зазначив, що проживає у Вінницькій, Волинській, Житомирській, Закарпатській, Івано-Франківській та Київській (без Києва) областях, м. Києві, Кіровоградській, Львівській, Полтавській, Рівненській, Сумській, Тернопільській, Хмельницькій, Черкаській, Чернігівській та Чернівецькій областях, і значення 0 — для решти опитаних, які зазначили власне проживання у Дніпропетровській, Донецькій, Запорізькій, Луганській, Миколаївській, Одеській, Харківській та Херсонській областях та АР Крим.

**Місячний дохід:** фіксує грошову суму в гривнях, отримувану опитуваним в якості заробітної плати, стипендії, пенсії.

### *А.3. Особистісні чинники довіри*

**Потреба в юридичній допомозі:** виміряна на підставі запитання “Чого з наведеного Вам не вистачає? (Дайте одну відповідь, що найбільше підходить)”, заданого стосовно “Юридичної допомоги для захисту своїх прав та інтересів”, із можливими варіантами відповіді “1 — не вистачає, 2 — важко сказати, вистачає чи ні; не цікавить, 3 — вистачає”.

**Інтернальність:** виміряна на підставі запитання “Як Ви вважаєте, від чого здебільшого залежить те, як складається Ваше життя?” із можливими варіантами відповіді “1 — здебільшого від зовнішніх обставин, 2 — деякою мірою від мене, але більше від зовнішніх обставин, 3 — однаковою мірою від мене і від зовнішніх обставин, 4 — більшою мірою від мене, ніж від зовнішніх обставин, 5 — здебільшого від мене”.

**Соціальний песимізм:** фіктивна дихотомічна змінна, яка набуває значення 1 для тих, хто відповів, що йому (їй) довелося хоча б одного разу впродовж останніх 12 місяців “втратити соціальний оптимізм, надію на те, що стан у країні зміниться на краще”, і значення 0 — для решти опитаних.

**Соціальний оптимізм:** виміряний на підставі запитання “Як Ви вважаєте, у найближчий рік наше життя більш або менш налагодиться чи ніякого покращення не відбудеться?” із можливими варіантами відповіді “1 — ніякого покращення не буде, 2 — важко сказати, 3 — більш-менш налагодиться”.

### *А.4. Інтераційні чинники довіри*

**Марне звернення до суду:** фіктивна дихотомічна змінна, яка набуває значення 1 для тих, хто відповів, що йому за останні 12 місяців доводилося безрезультатно звертатися до суду щодо розв’язання своїх особистих проблем, і значення 0 — для решти опитаних, які зазначили, що не зверталися до суду або зверталися і отримали допомогу.

**Конфлікти із чиновниками:** фіктивна дихотомічна змінна, яка набуває значення 1 для тих, хто відповів (відповіла), що у нього (неї) упродовж останнього місяця були конфлікти з чиновниками державних установ, що вивели його (її) з душевної рівноваги, і значення 0 — для решти опитаних.

**Робота місцевої влади:** оцінена на підставі запитання “Якою мірою Ви задоволені роботою органів місцевої влади? (Дайте одну відповідь, що найбільше підходить)” із можливими варіантами відповіді “1 — радше не задоволений, 2 — важко сказати, задоволений чи ні, 3 — радше задоволений”.

**Змога опиратися владі:** самооцінена на підставі запитання про змогу опитуваного (опитуваної) щось зробити проти рішення місцевої влади, яке утискає його (її) законні права та інтереси, із можливими варіантами відповіді “1 — ні, нічого не зміг би зробити, 2 — важко сказати, 3 — так, зміг би щось зробити”.

### А.5. Ситуативні чинники довіри

**Свавілля влади:** виміряне на підставі запитання “Як Ви оцінюєте характер змін, які відбулися у Вашому житті за останні 12 місяців?” стосовно “Захищеності від свавілля влади, посадовців” із можливими варіантами відповіді “1 – значно погіршилися, 2 – трохи погіршилися, 3 – залишились такими самими, 4 – трохи поліпшилися, 5 – значно поліпшилися”.

**Оцінка економічної ситуації:** зафіксована на підставі запитання “Як Ви оцінюєте нинішню економічну ситуацію в Україні? (Обведіть кружечком оцінку на шкалі, де 0 – дуже погана, 10 – дуже добра)”.

### Додаток Б

#### Коефіцієнти рівнянь множинної лінійної регресії

Таблиця Б.1

**Коефіцієнти рівняння множинної лінійної регресії:  
залежна змінна – показник довіри до Верховної Ради України,  
2005, N = 1800<sup>1</sup>**

| Незалежні змінні            | <i>B</i>                   | Std. Error | $\beta$  | <i>t</i> | Sign. |
|-----------------------------|----------------------------|------------|--|----------|-------|
| (Константа)                 | 1,262                      | 0,197      | –  | 6,414    | 0,000 |
| Стать                       | 0,106                      | 0,047      | 0,052  | 2,269    | 0,023 |
| Вік                         | 0,004                      | 0,001      | 0,063  | 2,627    | 0,009 |
| Освіта                      | –0,007                     | 0,021      | –0,009   | –0,346   | 0,730 |
| Тип поселення               | 0,093                      | 0,026      | 0,085  | 3,566    | 0,000 |
| Захід та Центр України      | 0,297                      | 0,048      | 0,146  | 6,177    | 0,000 |
| Місячний дохід              | –1,51E–005                 | 0,000      | –0,005   | –0,196   | 0,845 |
| Економічний лібералізм      | 0,034                      | 0,099      | 0,008  | 0,341    | 0,733 |
| Культура недовіри           | –0,217                     | 0,048      | –0,100   | –4,492   | 0,000 |
| Інтернальність              | 0,023                      | 0,019      | 0,027  | 1,211    | 0,226 |
| Оцінка економічної ситуації | 0,059                      | 0,012      | 0,116  | 4,981    | 0,000 |
| Соціальний песимізм         | –0,186                     | 0,061      | –0,069   | –3,060   | 0,002 |
| Соціальний оптимізм         | 0,291                      | 0,033      | 0,210  | 8,757    | 0,000 |
| Свавілля влади              | 0,122                      | 0,029      | 0,098  | 4,218    | 0,000 |
| $R^2 = 0,215$               | Скоригований $R^2 = 0,208$ |            | $F$ – критерій Фішера: 34,467 при значимості 0,000 |          |       |

<sup>1</sup> У цій таблиці та в решті таблиць Додатка Б (нижче) малі значення коефіцієнта регресії *B* наведено в Е-форматі, широко вживаному у прикладній математиці.

Таблиця Б.2

**Коефіцієнти рівняння множинної лінійної регресії:  
залежна змінна – показник довіри до Верховної Ради України,  
2008, N = 1801**

| Незалежні змінні            | B                          | Std. Error | $\beta$  | t      | Sign. |
|-----------------------------|----------------------------|------------|--|--------|-------|
| (Константа)                 | 0,958                      | 0,209      | –  | 4,595  | 0,000 |
| Стать                       | 0,088                      | 0,048      | 0,044  | 1,821  | 0,069 |
| Вік                         | 0,003                      | 0,001      | 0,052  | 2,129  | 0,033 |
| Освіта                      | -0,013                     | 0,018      | -0,018   | -0,709 | 0,479 |
| Тип поселення               | 0,070                      | 0,026      | 0,065  | 2,670  | 0,008 |
| Захід та Центр України      | 0,032                      | 0,048      | 0,016  | 0,675  | 0,500 |
| Місячний дохід              | 6,84E-006                  | 0,000      | 0,006  | 0,227  | 0,820 |
| Економічний лібералізм      | -0,101                     | 0,093      | -0,025   | -1,094 | 0,274 |
| Культура недовіри           | -0,123                     | 0,049      | -0,058   | -2,509 | 0,012 |
| Інтернальність              | -0,030                     | 0,020      | -0,035   | -1,480 | 0,139 |
| Оцінка економічної ситуації | 0,112                      | 0,013      | 0,218  | 8,790  | 0,000 |
| Соціальний песимізм         | -0,040                     | 0,058      | -0,016   | -0,691 | 0,490 |
| Соціальний оптимізм         | 0,245                      | 0,032      | 0,187  | 7,628  | 0,000 |
| Свавілля влади              | 0,148                      | 0,028      | 0,124  | 5,212  | 0,000 |
| $R^2 = 0,167$               | Скоригований $R^2 = 0,161$ |            | F – критерій Фішера: 24,955 при значимості 0,000 |        |       |

Таблиця Б.3

**Коефіцієнти рівняння множинної лінійної регресії:  
залежна змінна – показник довіри до Верховної Ради України,  
2012, N = 1800**

| Незалежні змінні       | B          | Std. Error | $\beta$ | t      | Sign. |
|------------------------|------------|------------|---------|--------|-------|
| 1                      | 2          | 3          | 4       | 5      | 6     |
| (Константа)            | 0,804      | 0,188      | –       | 4,274  | 0,000 |
| Стать                  | 0,107      | 0,044      | 0,056   | 2,426  | 0,015 |
| Вік                    | 0,005      | 0,001      | 0,086   | 3,647  | 0,000 |
| Освіта                 | -0,042     | 0,019      | -0,055  | -2,197 | 0,028 |
| Тип поселення          | 0,043      | 0,025      | 0,042   | 1,723  | 0,085 |
| Захід та Центр України | -0,193     | 0,043      | -0,101  | -4,438 | 0,000 |
| Місячний дохід         | -6,37E-007 | 0,000      | -0,001  | -0,028 | 0,977 |



Закінчення табл. Б.3

| 1                           | 2                             | 3     | 4   | 5      | 6     |
|-----------------------------|-------------------------------|-------|---|--------|-------|
| Економічний лібералізм      | -0,224                        | 0,088 | -0,057  | -2,532 | 0,011 |
| Культура недовіри           | -0,146                        | 0,046 | -0,071  | -3,145 | 0,002 |
| Інтернальність              | -0,010                        | 0,019 | -0,013  | -0,564 | 0,573 |
| Оцінка економічної ситуації | 0,120                         | 0,013 | 0,214   | 9,134  | 0,000 |
| Соціальний песимізм         | -0,159                        | 0,053 | -0,068  | -2,993 | 0,003 |
| Соціальний оптимізм         | 0,275                         | 0,031 | 0,208   | 8,780  | 0,000 |
| Свавілля влади              | 0,169                         | 0,027 | 0,145   | 6,197  | 0,000 |
| $R^2 = 0,220$               | Скоригований<br>$R^2 = 0,214$ |       | $F$ – критерій Фішера: 34,152<br>при значимості 0,000 |        |       |

Таблиця Б.4

**Коефіцієнти рівняння множинної лінійної регресії:  
залежна змінна – показник довіри до уряду України,  
2005,  $N = 1800$**

| Незалежні змінні            | $B$                           | Std. Error | $\beta$   | $t$    | Sign. |
|-----------------------------|-------------------------------|------------|---|--------|-------|
| (Константа)                 | 0,792                         | 0,198      | –   | 4,000  | 0,000 |
| Стать                       | 0,091                         | 0,047      | 0,042   | 1,933  | 0,053 |
| Вік                         | 0,007                         | 0,001      | 0,103   | 4,547  | 0,000 |
| Освіта                      | 0,039                         | 0,021      | 0,043   | 1,821  | 0,069 |
| Тип поселення               | 0,091                         | 0,026      | 0,078   | 3,449  | 0,001 |
| Захід та Центр України      | 0,301                         | 0,048      | 0,139   | 6,211  | 0,000 |
| Місячний дохід              | -6,99E-006                    | 0,000      | -0,002  | -0,091 | 0,927 |
| Економічний лібералізм      | 0,104                         | 0,100      | 0,022   | 1,040  | 0,299 |
| Культура недовіри           | -0,228                        | 0,049      | -0,098  | -4,670 | 0,000 |
| Інтернальність              | 0,030                         | 0,019      | 0,034   | 1,576  | 0,115 |
| Оцінка економічної ситуації | 0,063                         | 0,012      | 0,117   | 5,311  | 0,000 |
| Соціальний песимізм         | -0,221                        | 0,061      | -0,077  | -3,602 | 0,000 |
| Соціальний оптимізм         | 0,444                         | 0,034      | 0,301   | 13,198 | 0,000 |
| Свавілля влади              | 0,150                         | 0,029      | 0,113   | 5,156  | 0,000 |
| $R^2 = 0,295$               | Скоригований<br>$R^2 = 0,290$ |            | $F$ – критерій Фішера: 52,755<br>при значимості 0,000 |        |       |

Таблиця Б.5

**Коефіцієнти рівняння множинної лінійної регресії:  
залежна змінна – показник довіри до уряду України,  
2008, N = 1801**

| Незалежні змінні            | B                             | Std. Error  | $\beta$ | t      | Sign. |
|-----------------------------|-------------------------------|---|---------|--------|-------|
| (Константа)                 | 0,840                         | 0,226   | –       | 3,720  | 0,000 |
| Стать                       | 0022                          | 0,052   | 0,010   | 0,412  | 0,680 |
| Вік                         | 0,004                         | 0,002   | 0,068   | 2,920  | 0,004 |
| Освіта                      | 0,009                         | 0,020   | 0,011   | 0,446  | 0,656 |
| Тип поселення               | 0,062                         | 0,028   | 0,051   | 2,183  | 0,029 |
| Захід та Центр України      | 0,208                         | 0,052   | 0,092   | 4,034  | 0,000 |
| Місячний дохід              | -3,97E-005                    | 0,000   | -0,030  | -1,220 | 0,223 |
| Економічний лібералізм      | 0,045                         | 0,100   | 0,010   | 0,449  | 0,654 |
| Культура недовіри           | -0,158                        | 0,053   | -0,067  | -2,968 | 0,003 |
| Інтернальність              | -0,035                        | 0,022   | -0,037  | -1,625 | 0,104 |
| Оцінка економічної ситуації | 0,138                         | 0,014   | 0,238   | 9,949  | 0,000 |
| Соціальний песимізм         | -0,032                        | 0,063   | -0,012  | -0,514 | 0,607 |
| Соціальний оптимізм         | 0,339                         | 0,035   | 0,230   | 9,747  | 0,000 |
| Свавлія влади               | 0,154                         | 0,031   | 0,115   | 5,025  | 0,000 |
| $R^2 = 0,227$               | Скоригований<br>$R^2 = 0,220$ | $F$ – критерій Фішера: 36,359<br>при значимості 0,000 |         |        |       |

Таблиця Б.6

**Коефіцієнти рівняння множинної лінійної регресії:  
залежна змінна – показник довіри до уряду України,  
2012, N = 1800**

| Незалежні змінні       | B          | Std. Error | $\beta$ | t      | Sign. |
|------------------------|------------|------------|---------|--------|-------|
| 1                      | 2          | 3          | 4       | 5      | 6     |
| (Константа)            | 0,735      | 0,194      | –       | 3,784  | 0,000 |
| Стать                  | 0,085      | 0,046      | 0,042   | 1,867  | 0,062 |
| Вік                    | 0,006      | 0,001      | 0,111   | 4,827  | 0,000 |
| Освіта                 | -0,013     | 0,020      | -0,016  | -0,653 | 0,514 |
| Тип поселення          | 0,041      | 0,025      | 0,039   | 1,621  | 0,105 |
| Захід та Центр України | -0,251     | 0,045      | -0,125  | -5,601 | 0,000 |
| Місячний дохід         | -2,66E-005 | 0,000      | -0,028  | -1,142 | 0,254 |
| Економічний лібералізм | -0,202     | 0,091      | -0,049  | -2,219 | 0,027 |

Закінчення табл. Б.6

| 1                           | 2                             | 3     | 4   | 5      | 6     |
|-----------------------------|-------------------------------|-------|---|--------|-------|
| Культура недовіри           | -0,138                        | 0,048 | -0,064  | -2,887 | 0,004 |
| Інтернальність              | -0,046                        | 0,019 | -0,054  | -2,398 | 0,017 |
| Оцінка економічної ситуації | 0,124                         | 0,014 | 0,210   | 9,152  | 0,000 |
| Соціальний песимізм         | -0,184                        | 0,055 | -0,075  | -3,372 | 0,001 |
| Соціальний оптимізм         | 0,339                         | 0,032 | 0,244   | 10,514 | 0,000 |
| Свавілля влади              | 0,198                         | 0,028 | 0,161   | 7,056  | 0,000 |
| $R^2 = 0,253$               | Скоригований<br>$R^2 = 0,247$ |       | $F$ – критерій Фішера: 41,081<br>при значимості 0,000 |        |       |

Таблиця Б.7

**Коефіцієнти рівняння множинної лінійної регресії:  
залежна змінна – показник довіри до судів, 2006,  $N = 1800$**

| Незалежні змінні             | $B$                           | Std. Error | $\beta$   | $t$    | Sign. |
|------------------------------|-------------------------------|------------|---|--------|-------|
| (Константа)                  | 0,928                         | 0,217      | –   | 4,285  | 0,000 |
| Стать                        | 0,060                         | 0,048      | 0,030   | 1,234  | 0,217 |
| Вік                          | 0,004                         | 0,001      | 0,065   | 2,663  | 0,008 |
| Освіта                       | -0,008                        | 0,014      | -0,013  | -0,530 | 0,596 |
| Тип поселення                | 0,057                         | 0,027      | 0,053   | 2,138  | 0,033 |
| Захід та Центр України       | 0,143                         | 0,048      | 0,071   | 2,995  | 0,003 |
| Місячний дохід               | -5,56E-005                    | 0,000      | -0,027  | -1,075 | 0,282 |
| Економічний лібералізм       | -0,104                        | 0,113      | -0,022  | -0,926 | 0,355 |
| Культура недовіри            | -0,233                        | 0,052      | -0,105  | -4,464 | 0,000 |
| Інтернальність               | 0,029                         | 0,021      | 0,034   | 1,403  | 0,161 |
| Оцінка економічної ситуації  | 0,054                         | 0,013      | 0,103   | 4,145  | 0,000 |
| Соціальний песимізм          | -0,030                        | 0,060      | -0,012  | -0,512 | 0,609 |
| Соціальний оптимізм          | 0,146                         | 0,034      | 0,108   | 4,335  | 0,000 |
| Свавілля влади               | 0,146                         | 0,031      | 0,114   | 4,669  | 0,000 |
| Марне звернення до суду      | 0,132                         | 0,069      | 0,045   | 1,925  | 0,054 |
| Потреба в юридичній допомозі | 0,229                         | 0,035      | 0,159   | 6,632  | 0,000 |
| $R^2 = 0,135$                | Скоригований<br>$R^2 = 0,127$ |            | $F$ – критерій Фішера: 16,993<br>при значимості 0,000 |        |       |

Таблиця Б.8

**Коефіцієнти рівняння множинної лінійної регресії:  
залежна змінна – показник довіри до судів, 2008, N = 1801**

| Незалежні змінні             | B                          | Std. Error | $\beta$  | t      | Sign. |
|------------------------------|----------------------------|------------|--|--------|-------|
| (Константа)                  | 1,135                      | 0,212      | –  | 5,356  | 0,000 |
| Стать                        | 0,159                      | 0,049      | 0,080  | 3,268  | 0,001 |
| Вік                          | –0,001                     | 0,001      | –0,011   | –0,452 | 0,652 |
| Освіта                       | –0,004                     | 0,018      | –0,005   | –0,207 | 0,836 |
| Тип поселення                | 0,099                      | 0,026      | 0,093  | 3,735  | 0,000 |
| Захід та Центр України       | –0,148                     | 0,048      | –0,075   | –3,095 | 0,002 |
| Місячний дохід               | –2,17E–005                 | 0,000      | –0,019   | –0,715 | 0,475 |
| Економічний лібералізм       | –0,144                     | 0,094      | –0,036   | –1,538 | 0,124 |
| Культура недовіри            | –0,170                     | 0,049      | –0,082   | –3,452 | 0,001 |
| Інтернальність               | –0,024                     | 0,020      | –0,028   | –1,196 | 0,232 |
| Оцінка економічної ситуації  | 0,055                      | 0,013      | 0,109  | 4,284  | 0,000 |
| Соціальний песимізм          | –0,055                     | 0,058      | –0,023   | –0,938 | 0,349 |
| Соціальний оптимізм          | 0,111                      | 0,032      | 0,085  | 3,405  | 0,001 |
| Свавлля влади                | 0,174                      | 0,029      | 0,147  | 6,036  | 0,000 |
| Марне звернення до суду      | –0,470                     | 0,116      | –0,095   | –4,050 | 0,000 |
| Потреба в юридичній допомозі | 0,227                      | 0,034      | 0,165  | 6,723  | 0,000 |
| $R^2 = 0,143$                | Скоригований $R^2 = 0,135$ |            | $F$ – критерій Фішера: 17,889 при значимості 0,000 |        |       |

Таблиця Б.9

**Коефіцієнти рівняння множинної лінійної регресії:  
залежна змінна – показник довіри до судів, 2012, N = 1800**

| Незалежні змінні       | B         | Std. Error | $\beta$ | t      | Sign. |
|------------------------|-----------|------------|---------|--------|-------|
| 1                      | 2         | 3          | 4       | 5      | 6     |
| (Константа)            | 0,555     | 0,210      | –       | 2,636  | 0,008 |
| Стать                  | 0,144     | 0,048      | 0,074   | 2,974  | 0,003 |
| Вік                    | 0,002     | 0,001      | 0,034   | 1,348  | 0,178 |
| Освіта                 | –0,025    | 0,021      | –0,031  | –1,184 | 0,236 |
| Тип поселення          | 0,117     | 0,027      | 0,114   | 4,338  | 0,000 |
| Захід та Центр України | –0,107    | 0,047      | –0,055  | –2,258 | 0,024 |
| Місячний дохід         | 2,34E–005 | 0,000      | 0,025   | 0,953  | 0,341 |
| Економічний лібералізм | –0,134    | 0,096      | –0,034  | –1,390 | 0,165 |
| Культура недовіри      | –0,054    | 0,051      | –0,026  | –1,075 | 0,283 |

Закінчення табл. Б.9

| 1                            | 2                          | 3     | 4  | 5      | 6     |
|------------------------------|----------------------------|-------|--|--------|-------|
| Інтернальність               | 0,017                      | 0,020 | 0,021  | 0,862  | 0,389 |
| Оцінка економічної ситуації  | 0,050                      | 0,014 | 0,087  | 3,473  | 0,001 |
| Соціальний песимізм          | -0,074                     | 0,058 | -0,032   | -1,281 | 0,200 |
| Соціальний оптимізм          | 0,102                      | 0,034 | 0,076  | 2,992  | 0,003 |
| Свавілля влади               | 0,158                      | 0,030 | 0,133  | 5,257  | 0,000 |
| Марне звернення до суду      | 0,070                      | 0,109 | 0,016  | 0,646  | 0,518 |
| Потреба в юридичній допомозі | 0,227                      | 0,035 | 0,160  | 6,441  | 0,000 |
| $R^2 = 0,118$                | Скоригований $R^2 = 0,109$ |       | $F$ – критерій Фішера: 13,848 при значимості 0,000 |        |       |

Таблиця Б.10

**Коефіцієнти рівняння множинної лінійної регресії:  
залежна змінна — показник довіри до місцевих органів влади,  
2005,  $N = 1800$**

| Незалежні змінні            | $B$                        | $Std. Error$ | $\beta$  | $t$    | Sign. |
|-----------------------------|----------------------------|--------------|--|--------|-------|
| (Константа)                 | 1,324                      | 0,210        | –  | 6,295  | 0,000 |
| Стать                       | 0,068                      | 0,047        | 0,033  | 1,426  | 0,154 |
| Вік                         | 0,002                      | 0,001        | 0,035  | 1,451  | 0,147 |
| Освіта                      | -0,022                     | 0,022        | -0,025   | -1,001 | 0,317 |
| Тип поселення               | 0,042                      | 0,027        | 0,039  | 1,599  | 0,110 |
| Захід та Центр України      | 0,003                      | 0,049        | 0,002  | 0,071  | 0,944 |
| Місячний дохід              | 6,79E-005                  | 0,000        | 0,021  | 0,882  | 0,378 |
| Економічний лібералізм      | -0,019                     | 0,101        | -0,004   | -0,187 | 0,851 |
| Культура недовіри           | -0,201                     | 0,049        | -0,092   | -4,069 | 0,000 |
| Інтернальність              | -0,023                     | 0,019        | -0,028   | -1,219 | 0,223 |
| Оцінка економічної ситуації | 0,020                      | 0,012        | 0,040  | 1,689  | 0,091 |
| Соціальний песимізм         | -0,152                     | 0,062        | -0,056   | -2,455 | 0,014 |
| Соціальний оптимізм         | 0,116                      | 0,034        | 0,084  | 3,434  | 0,001 |
| Свавілля влади              | 0,104                      | 0,030        | 0,083  | 3,524  | 0,000 |
| Конфлікти із чиновниками    | -0,346                     | 0,080        | -0,097   | -4,302 | 0,000 |
| Робота місцевої влади       | 0,460                      | 0,033        | 0,319  | 13,960 | 0,000 |
| Змога опиратися владі       | 0,022                      | 0,032        | 0,016  | 0,694  | 0,488 |
| $R^2 = 0,204$               | Скоригований $R^2 = 0,197$ |              | $F$ – критерій Фішера: 26,228 при значимості 0,000 |        |       |

Таблиця Б.11

**Коефіцієнти рівняння множинної лінійної регресії:  
залежна змінна — показник довіри до місцевих органів влади,  
2008, N = 1801**

| Незалежні змінні            | B                          | Std. Error | $\beta$  | t      | Sign. |
|-----------------------------|----------------------------|------------|--|--------|-------|
| (Константа)                 | 0,484                      | 0,216      | –  | 2,240  | 0,025 |
| Стать                       | 0,065                      | 0,048      | 0,030  | 1,354  | 0,176 |
| Вік                         | 0,004                      | 0,001      | 0,071  | 3,124  | 0,002 |
| Освіта                      | –0,010                     | 0,018      | –0,012   | –0,539 | 0,590 |
| Тип поселення               | 0,093                      | 0,026      | 0,080  | 3,541  | 0,000 |
| Захід та Центр України      | 0,073                      | 0,047      | 0,034  | 1,542  | 0,123 |
| Місячний дохід              | 6,65E-006                  | 0,000      | 0,005  | 0,223  | 0,823 |
| Економічний лібералізм      | –0,101                     | 0,092      | –0,024   | –1,104 | 0,270 |
| Культура недовіри           | –0,148                     | 0,049      | –0,066   | –3,013 | 0,003 |
| Інтернальність              | –0,028                     | 0,020      | –0,030   | –1,377 | 0,169 |
| Оцінка економічної ситуації | 0,082                      | 0,013      | 0,149  | 6,484  | 0,000 |
| Соціальний песимізм         | –0,088                     | 0,058      | –0,033   | –1,530 | 0,126 |
| Соціальний оптимізм         | 0,113                      | 0,032      | 0,081  | 3,513  | 0,000 |
| Свавлля влади               | 0,108                      | 0,029      | 0,085  | 3,793  | 0,000 |
| Конфлікти із чиновниками    | –0,113                     | 0,085      | –0,028   | –1,324 | 0,186 |
| Робота місцевої влади       | 0,529                      | 0,032      | 0,368  | 16,527 | 0,000 |
| Змога опиратися владі       | 0,073                      | 0,033      | 0,050  | 2,239  | 0,025 |
| $R^2 = 0,291$               | Скоригований $R^2 = 0,284$ |            | $F$ – критерій Фішера: 41,255 при значимості 0,000 |        |       |

Таблиця Б.12

**Коефіцієнти рівняння множинної лінійної регресії:  
залежна змінна — показник довіри до місцевих органів влади,  
2012, N = 1800**

| Незалежні змінні       | B      | Std. Error | $\beta$ | t      | Sign. |
|------------------------|--------|------------|---------|--------|-------|
| 1                      | 2      | 3          | 4       | 5      | 6     |
| (Константа)            | 0,234  | 0,205      | –       | 1,143  | 0,253 |
| Стать                  | 0,097  | 0,047      | 0,046   | 2,093  | 0,036 |
| Вік                    | 0,006  | 0,001      | 0,092   | 4,071  | 0,000 |
| Освіта                 | –0,017 | 0,020      | –0,020  | –0,829 | 0,407 |
| Тип поселення          | 0,139  | 0,026      | 0,126   | 5,350  | 0,000 |
| Захід та Центр України | 0,076  | 0,046      | 0,036   | 1,661  | 0,097 |

Закінчення табл. Б.12

| 1                           | 2                          | 3     | 4  | 5      | 6     |
|-----------------------------|----------------------------|-------|--|--------|-------|
| Місячний дохід              | -1,08E-005                 | 0,000 | -0,011   | -0,457 | 0,648 |
| Економічний лібералізм      | -0,002                     | 0,092 | 0,000  | -0,021 | 0,984 |
| Культура недовіри           | -0,202                     | 0,049 | -0,090   | -4,143 | 0,000 |
| Інтернальність              | -0,061                     | 0,020 | -0,068   | -3,099 | 0,002 |
| Оцінка економічної ситуації | 0,052                      | 0,014 | 0,085  | 3,799  | 0,000 |
| Соціальний песимізм         | -0,058                     | 0,056 | -0,023   | -1,034 | 0,301 |
| Соціальний оптимізм         | 0,193                      | 0,033 | 0,134  | 5,890  | 0,000 |
| Свавлія влади               | 0,139                      | 0,029 | 0,109  | 4,835  | 0,000 |
| Конфлікти із чиновниками    | -0,172                     | 0,102 | -0,037   | -1,694 | 0,091 |
| Робота місцевої влади       | 0,461                      | 0,032 | 0,329  | 14,595 | 0,000 |
| Змога опиратися владі       | 0,123                      | 0,032 | 0,083  | 3,791  | 0,000 |
| $R^2 = 0,293$               | Скоригований $R^2 = 0,286$ |       | $F$ – критерій Фішера: 40,463 при значимості 0,000 |        |       |

### Джерела

Бурейчак Т. Погані часи для чоловіків? Соціологічні інтерпретації кризи маскуліності / Тетяна Бурейчак // Соціологія: теорія, методи, маркетинг. — 2011. — № 1. — С. 79–94.

Головаха Є. І. Українське суспільство 1992–2008 : соціологічний моніторинг / Євген Головаха, Наталя Панина. — К. : ІС НАНУ, 2008. — 85 с.

Гоч Р. Чинники довіри: концептуалізації та гіпотези / Роксолана Гоч // Соціологія: теорія, методи, маркетинг. — 2013. — № 3. — С. 45–72.

Кесельман Л. Індивідуальний оптимізм/песимізм у сучасній російській трансформації / Леонід Кесельман, Марія Мацкевич // Соціологія: теорія, методи, маркетинг. — 1998. — № 1–2. — С. 164–175.

Корнев М. Н. Соціальна психологія : підруч. / М. Н. Корнев, А. Б. Коваленко. — К. : Вид-во Київ. ун-ту, 1995. — 304 с.

Панина Н. В. Образ жизни и психологическое состояние населения в условиях перехода от тоталитаризма к демократии / Е. И. Головаха, Н. В. Панина // Избранные труды по социологии : в 3 т. ; [сост., ред., вступ. статья Е. И. Головахи]. — К. : Факт, 2008а. — Т. 2 : Теория, методы и результаты социологического исследования образа жизни, психологического состояния и социального самочувствия населения. — 2008а. — С. 5–173.

Панина Н. В. Проблемы демократизации в условиях посттоталитарной аномии / Н. В. Панина // Избранные труды по социологии : в 3 т. / [сост. и ред. Е. И. Головахи]. — К. : Факт, 2008б. — Т. 1 : Вопросы теории, методологии, технологии социологического исследования и профессиональной этики. — 2008. — С. 30–42.

Прибиткова І. Урбанізація в Україні на порозі ХХІ століття / Ірина Прибиткова // Соціологія: теорія, методи, маркетинг. — 1999. — № 3. — С. 31–40.

Соціологія : навч. посіб. / за ред. С. О. Макеєва. — К. : Укр. енцикл. ім. М. П. Бажана, 1999. — 344 с.

*Штомпка П.* Доверие — основа общества / Петр Штомпка : пер. с польск. Н.В. Морозовой. — М. : Логос, 2012. — 440 с.

*Штомпка П.* Социология. Анализ современного общества / Петр Штомпка : пер. с польск. С.М. Черновой. — М. : Логос, 2005. — 664 с.

*Colesca S. E.* Increasing e-trust: a solution to minimize risk in e-government adoption / Sofia Elena Colesca // Journal of Applied Quantitative Methods. — 2009. — Vol. 4, № 1. — P. 31–44.

*Diwakara H.* Determinants of Trust and Cooperation: Case Study of Self-Managed Tubewell Organizations in North Gujarat, India / H. Diwakara // International Journal of Rural Management. — 2006. — № 2. — P. 163–189.