

УДК 316.405

ДЕВІД ЛЕЙН,

професор Кембриджського університету,
Велика Британія

Динаміка регіональної нерівності в Російській Федерації: циркуляційна та кумулятивна причинність

Анотація

Дедалі більша просторова диференціація являє собою одну з головних особливостей капіталізму із притаманною йому конкуренцією. Ідеться про багаті столичні регіони, забезпечувані завдяки розвитку галузей промисловості та зміцненню урядування, і занепад сільськогосподарських регіонів і місць локалізації сільських і традиційних галузей виробництва.

У статті демонструється, що особливо інтенсивно це відбувалося в Російській Федерації внаслідок переходу до ринкової економіки; райони з вагомими матеріальними і людськими ресурсами демонстрували зростання, тоді як бідні райони ставали дедалі відсталішими. Запроваджені політиками перетворення ґрунтувалися на досвіді планової економіки й виходили з думки, що капіталістична система має свої закони саморегуляції й передбачає дію зворотного зв'язку. Рух в одному напрямку спричинює контррухи, які вможливають балансування. Натомість у статті показано, що прямі іноземні інвестиції незмінно йдуть у більш розвинені регіони і що еміграція та безробіття є необоротними процесами: своєрідний круговорот і констеляція причин визначають капіталістичну суть ринків. Односторонність змін має призводити до процесів, які лише підсилюватимуть ці тенденції: багатство і бідність районів наростатимуть в геометричній прогресії, а розрив між ними збільшуватиметься. Висновок полягає в тому, що ринкові механізми не в змозі перешкодити окресленим тенденціям. Тільки через комплексне державне регулювання можна досягти більшої рівності між регіонами.

Ключові слова: Російська Федерація, регіональний розподіл нерівностей, адміністративне/ринкове регулювання, циркуляційні та кумулятивні чинники

Національні та регіональні нерівності

У Радянському Союзі відмінності в межах регіонів і між ними були об'єктом адміністративної регуляції з метою зменшення розбіжностей. Така політика, впроваджувана в адміністративному порядку, могла бути реалізована без істотних економічних втрат, які перешкождали би їй. Хоча в Радянському Союзі політика мала на меті адміністративним чином мінімізувати нерівність природних, соціальних та культурних умов, все одно існували істотні відмінності. Доходи розподілялися нерівномірно між географічними регіонами. Якщо в середньому по Російській Федерації в 1985 році доходи становили 142 рублі на місяць, то в Магадані — понад 300 рублів, на Сахаліні — 228 рублів, у Москві — 195 рублів; а на іншому кінці шкали були Волгоград — 126, Башкортостан — 119 і Дагестан — 81 рубль¹. Політика доходів керувалася різними критеріями, які тут не має сенсу деталізувати. На відмінності впливали такі чинники, як важка чи небезпечна робота, а також суворі кліматичні умови в регіоні. Дані щодо рівнів бідності недоступні, але відмінності в показниках смертності новонароджених указують на нерівність між областями: 1985 року в Росії середній показник смертності новонароджених сягав 20,7 на тисячу народжень, вищі показники були в Республіці Тива — 44,4; Дагестані — 31,8; Бурятії — 26,8; а на іншому кінці шкали перебували Кострома — 18,6; Сахалін — 17,9; Магадан — 17,3; Татарстан — 15,4². Нерівні природні, соціальні й культурні умови в різних місцевостях не були підвладні адміністративним заходам, хоча, звичайно, регіональні нерівності були набагато меншими порівняно із ситуацією в розвинених капіталістичних країнах з ринковою економікою.

Наслідки ринкових відносин та капіталістичної конкуренції не тільки позначилися на формах нерівності, а й значно посилили прояви її як між регіонами, так і всередині їх. Розгляньмо показники щодо доходів і безробіття. У розподілі доходів стало набагато більше нерівностей. Від Радянського Союзу було “успадковано” коефіцієнт розподілу доходів Джині 0,26 на 1991 рік, що відповідало рівням західних соціал-демократичних країн, таких як Данія. До 2012 року коефіцієнт збільшився до 0,420, що можна порівняти з найбільш нерівноправними капіталістичними суспільствами³. Як показано на рисунку 1, основні зміни відбулися на початку 1990-х років, а з 2000-го нерівність продовжувала зростати, хоча й повільніше і майже непомітно у період між 2010 і 2012 роками.

¹ Див.: Регионы России, 1997 г. — М.: Госкомстат, 1997. — Т. 1. — С. 454–456.

² Див.: Там само. — С. 402–404.

³ Див.: Регионы России, 2012 г. (www.gks.ru); див. також: Российский статистический ежегодник. — М.: Госкомстат России, 1998. Коефіцієнт Джині щодо розподілу доходів: індекс 0 вказує на абсолютно рівний розподіл, 1 — розподіл, за якого панівні групи привласнюють весь дохід. Таким чином, чим нижче індекс, тим більша рівність і навпаки — чим вищий індекс, тим більша нерівність.

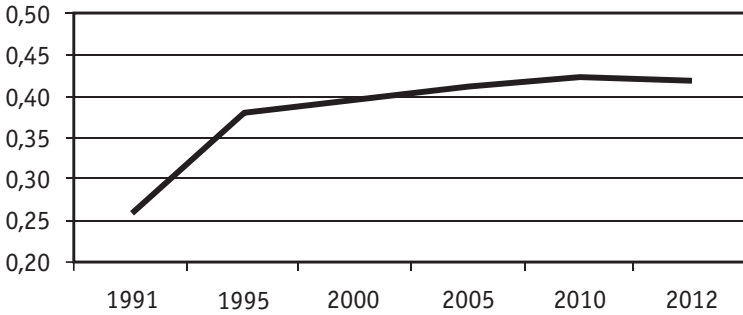


Рис. 1. Коефіцієнт Джині, Російська Федерація, 1991–2012

Джерело: Российский статистический ежегодник. — М.: Госкомстат России, 2012. — С. 242.

Украй нерівномірний розподіл можна проілюструвати, порівнявши питому вагу доходів, отриманих 20% найзаможніших реципієнтів, із питомою вагою доходів 20% найбідніших. У 1991 році на верхній квінтель одержувачів доходів припадало 30,7% від валового показника, у 2010-му їхня частка зросла до 47,7%, а 2012-го спостерігалось невелике падіння до 47,6%; натомість на іншому кінці шкали в 1991 році на нижній квінтель припадало 11,9% від валового обсягу, а до 2012 року ця частка знизилася до 5,2%. Показники добробуту зростали через багатих: у період між 1991 і 2011 роками грошові доходи подвоїлися для вищого квінтеля, тоді як на нижчий припадало лише 56% від рівня 1991 року¹. Із часом ця диференціація не зменшувалася, а продовжувала змінюватися за висхідною траєкторією. Якщо деталізувати ці тенденції за регіонами, ми побачимо певні паралелі, а також регіональні диспаритети, які їх підсилюють.

На рисунку 2 показано відмінності у рівнях щомісячного доходу в 2011 році у певних регіонах: Москва посідала, безумовно, найвище місце з показником 47 319 рублів в середньому, а Калмикія — на протилежному кінці шкали із показником лише 8829 рублів у середньому і зі значним збільшенням діапазону доходів порівняно з 1985 роком. У середньому по Російській Федерації показник становив трохи більше за 20 тис. рублів. Ці дані ясно показують істотні регіональні нерівності.

За цими середніми показниками доходів стоїть велика соціальна нерівність у регіонах, які мають різні частки багатих і бідних. У 2011 році в Російській Федерації в цілому верхній квінтель отримував 47,4% від валового доходу, а нижній — 5,2%. Як видно на рисунку 3, Москва є не тільки найбагатшим регіоном, а й таким, що найбільшою мірою означений нерівністю: на верхній квінтель там припадало 55,1% від доходів усього міста. І хоча в цьому джерелі немає відповідних даних, цілком очевидно, що на верхні два відсотки припадала ще більша частка від загального обсягу надходжень. Водночас нижній квінтель отримав мізерні 3,8%. Тобто тоді як

¹ Овчарова Л., Попова Д. Доходы и затраты российских домохозяйств // Мир России. — 2013. — № 3. — Т. 22. — С. 16.

Москва була безумовно одним із найбагатших регіонів, її найбідніші верстви отримували пропорційно навіть менше за середній показник по Росії. Динаміка в бідніших регіонах не зовсім певна, хоча загалом картина аналогічна й коефіцієнт Джині є універсально високим. Зокрема Волгоград і Кострома, де був найсправедливіший розподіл доходів, мали порівняно однакові відмінності – 43% і 6,3% відповідно.

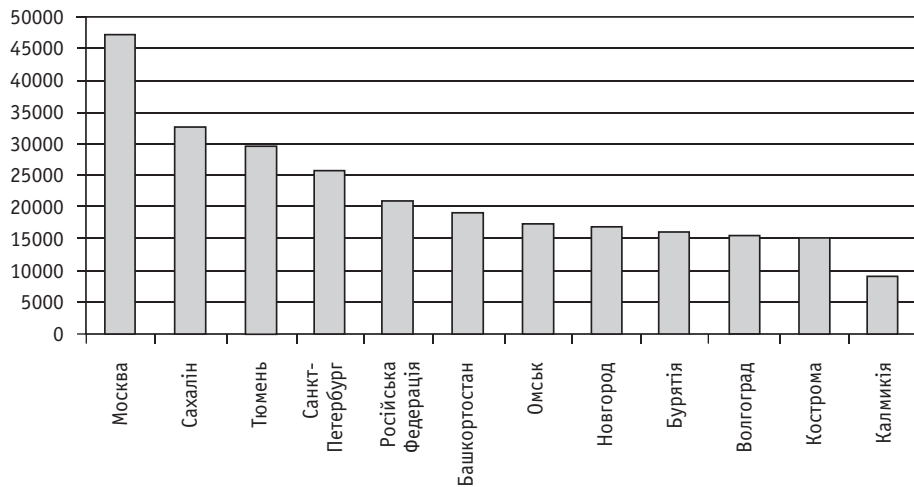


Рис. 2. Середній щомісячний дохід в окремих регіонах РФ, 2011

Джерело: Регионы России, 2012 г. (табл. 5.2) (www.gks.ru).

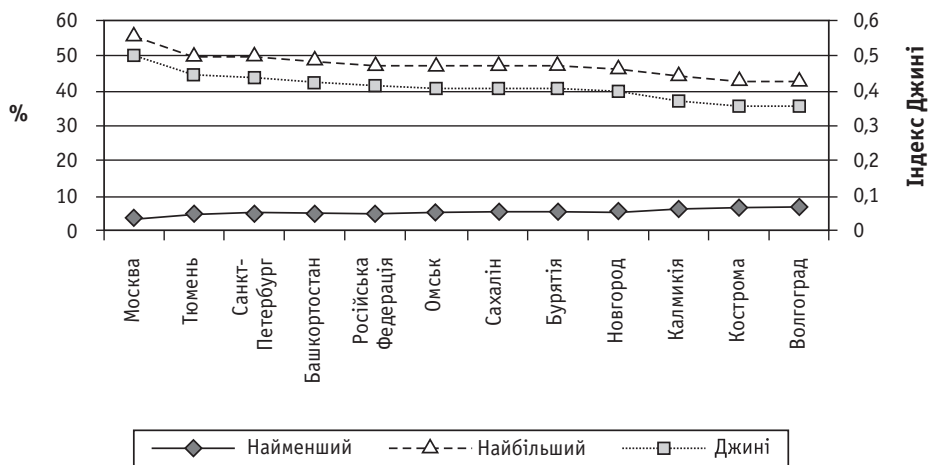


Рис. 3. Доходи верхнього і нижнього квінтелів, коефіцієнт Джині: Російська Федерація та окремі регіони, 2011

Джерело: Регионы России, 2012 г. (табл. 5.8) (www.gks.ru).

Висновок полягає в тому, що існує паралельна поляризація між багатими й бідними у найбагатших районах і в бідніших, хоча й у трохи менших масштабах. Ті самі економічні принципи діють у всіх регіонах, незважаючи

на те, якою мірою вони економічно забезпечені. Отже, відмінності всередині регіонів є так само соціально значущими, як і відмінності між регіонами. Хоча деякі регіони бідніші за інші, в усіх доходи розподіляються в подібний і вкрай нерівний спосіб.

Загальнонаціональне та регіональне безробіття

Ці наслідки політичних трансформацій відбивалися в соціальній сфері, що унаочнюється у падінні безробіття. Як видно на рисунку 4, у перші роки трансформації рівень безробіття був надзвичайно високий, натомість після 2000-го він поступово впав у середньому по Російській Федерації на 6,6%. Це означає почасти недооцінку реального рівня безробіття, але є корисною інформацією для порівнянь, оскільки подібні методи збирання даних використовуються по всій РФ. Як можна помітити при розгляді рисунка 4, існують значні регіональні відмінності.

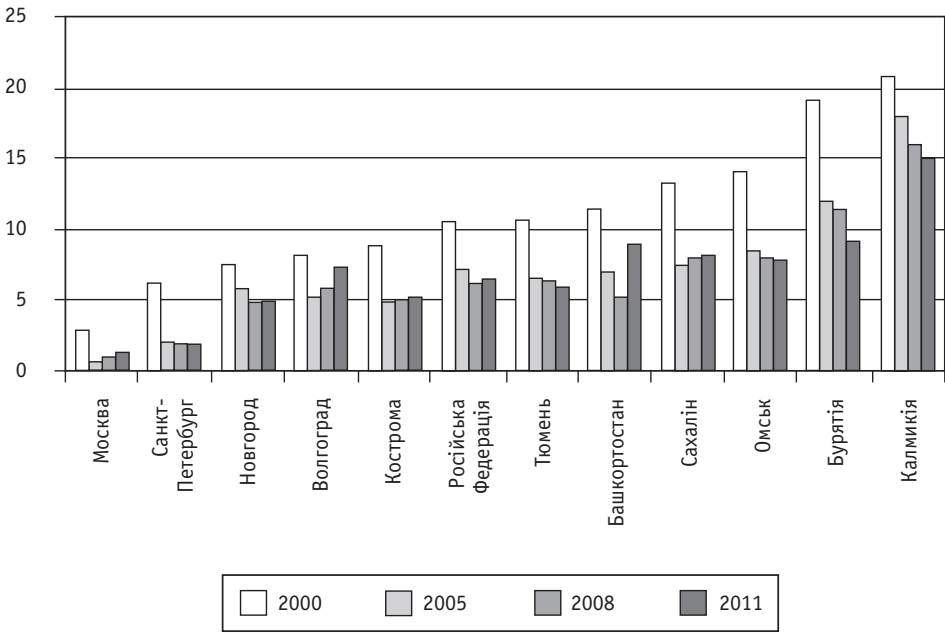


Рис. 4. Безробіття в різних регіонах РФ, 2000–2011

Джерело: Регионы России, 2012 г. (табл. 4.15) (www.gks.ru); Российский статистический ежегодник, 2011 г. (табл. 8.2) (www.gks.ru).

Дані ґрунтуються на опитуваннях та інших індексах, які включають оцінку для неофіційної (незарєєстрованої) зайнятості. Дані про чисельність офіційно зарєєстрованих безробітних (і тих, хто шукає роботу) показують ще нижчий рівень (www.gks.ru).

У 2010 році до регіонів, де налічувалося не менш як 10% безробітних, належали Республіка Комі (10,3%), Калінінград (10,6%), Калмикія (15%), Дагестан (12,8%), Інгушетія (49,7%), Кабардино-Балкарія (12,7%), Карачаєво-Черкесія (10,3%), Чечня (43,1%), Марій Ел (10,5%), Курган (12,2%),

Алтай (12,3%), Бурятія (10,4%), Республіка Тива (22%), Забайкальський край (11,4%), Іркутськ (10,2%)¹.

Ці цифри наводять на припущення, що соціальні втрати від перетворень переважно розподілилися непропорційно між неєвропейськими республіками РФ і областями РФ із високою кількістю неросійських етнічних груп. Зазначмо, що до 2010 року в Центральному федеральному окрузі зовсім не було регіонів з рівнем безробіття 10% і більше, але у Південному федеральному окрузі таких було два, на Північному Кавказі — п'ять, у Приволзькому федеральному окрузі — один, на Уралі — один; у Сибіру — п'ять і жодного на Далекому Сході.

За умов неоліберального економічного устрою логіка цих соціальних та регіональних нерівностей має два аспекти. Так, свобода пересування має стимулювати роботодавців іти з районів із низьким рівнем зайнятості та низьким рівнем доходу до більш успішних. З іншого боку, капітал має бути спрямований у райони з дешевою робочою силою. Важливим наслідком цього є те, що дислокації, на жаль, є тимчасовими; ринок активізує компенсаційні сили, що спричиняється до нового, вищого рівня рівноваги. За теорією чим більше свободи пересування робочої сили й капіталу, тим вища тенденція до вирівнювання. Існує саморегулювальний ринковий механізм, який і підтримує рівновагу. І якщо для капіталу переміщення не вигідне, то це призводить до міграції робочої сили.

Міграція

Уведення ринкової системи призвело до значного міграційного руху в межах Російської Федерації, а також значної імміграції та переміщення росіян в нові незалежні держави. Частка іммігрантів Російської Федерації в середньому становила 13,5% у 2000 році, 8,5% у 2005-му і 10,4% у 2011-му².

Існує чітка регіональна диференціація та деякі істотні відмінності в межах регіонів. Російська Федерація в цілому зафіксувала чистий показник імміграції за весь період близько 272 на 100 000 населення. Це пояснюється міграційним рухом колишніх громадян СРСР, які повернулися з нових незалежних держав у Російську Федерацію. Наприклад, у 2000 році 13,5% і в 2011-му 10,4% прибулих мігрували з теренів колишнього Радянського Союзу, тоді як у ті самі роки частка іммігрантів з-за кордону від загальної їх кількості становила 6,8% і 1,2% відповідно.

Найбільший показник “чистої” імміграції (999) мав Центральний Федеральний округ, включно з Москвою (понад 2000) і Московською областю (близько 2000), які за цим показником випереджали будь-який інший регіон (напр., Ленінградська область і Санкт-Петербург — 1584 і 1163 відповідно); південні регіони також мали “чисте” зростання (453).

¹ Дослідження, виконані Федеральною статистичною службою. Див.: Российский статистический ежегодник. — М.: Госкомстат, 2011 (табл. 8.2).

² Див.: Регионы России, 2012. — М.: Госкомстат, 2012 (табл. 3.18). Для Москви порівняльні показники становили відповідно 21,5%, 12,8% і 14,4%.

Регіони найбільшого відпливу населення були на Далекому Сході з індексом –768 (Магадан –2669, Чукотка –2513), Сибір мала “чистий” відплив –291 (Тива –1808), Урал мав індекс –73 (Курган –1080). Приволжя, яке включає багато національних республік, мало “чисту” еміграцію на рівні –35. Етнонаціональні меншини утворюють непропорційні частки в такому міграційному русі. Але ці регіони вирізняються безперервним “експортом” населення.

Теоретики планової економіки стверджують, що капітал має переміщатися в регіони з низькою заробітною платою, що сприятиме їхньому розвитку і підвищенню рівня економічної збалансованості. Таблиця 1 показує регіони, в яких частки іноземних інвестицій у 2005, 2009 і 2010 роках становили понад 1%; дані за ці роки агреговано, щоб отримати узагальнений показник іноземних інвестицій.

Таблиця 1

Сума акцій іноземних інвестицій 2005, 2009, 2010

Регіон	Акції іноземних інвестицій
Москва	155,1
Сахалін	19,5
Московська область	16,0
Санкт-Петербург	13,8
Тюмень	10,7
Челябінськ	7,6
Татарстан	7,1
Свердловськ	5,0
Самара	4,0
Республіка Саха	3,8
Ленінградська область	2,8
Красноярськ	2,2
Ямало-Ненецький автономний округ	2,0
Республіка Комі	1,9

Джерело: Российский статистический ежегодник, 2011. – М., 2011 (табл. 23.21).

За винятком деяких примітних регіонів (Сахалінська область, Тюмень, Татарстан, Республіка Саха, Ямало-Ненецький автономний округ і Республіка Комі), іноземні інвестиції переважно залучаються до європейських округів Російської Федерації, зокрема до Москви, яка впродовж більшості років розглядуваного періоду привертає близько половини сукупного обсягу іноземних інвестицій. Зазначені регіони залучають інвестиції в освоєння природних ресурсів. Натомість на решту 13 регіонів припадає приблизно 30% інвестицій.

Щоб перевірити, чи залучаються іноземні інвестиції в регіони з високим рівнем безробіття та низьким рівнем заробітної плати, слід розглянути

відношення між показниками іноземних інвестицій і рівня безробіття. Таблиця 2 показує рівень безробіття в кожному регіоні у другому стовпці та різницю від середнього по Росії показника у третьому станом на 2000 рік. Знак плюс свідчить, що рівень безробіття в регіоні був меншим, ніж у середньому по Російській Федерації, знак мінус вказує на протилежне, тобто показник безробіття був більшим, ніж у середньому по країні. У стовпчиках 4 і 5 продемонстровано відповідні дані станом на 2011 рік.

Таблиця 2

**Зміни в рівні безробіття у регіонах
зі значними іноземними інвестиціями, 2000, 2011**

Регіони	Рівень безробіття у 2000	Різниця від середнього показника по РФ	Рівень безробіття у 2011	Різниця від середнього показника по РФ
Російська Федерація	10,6		6,6	
Москва	3,9	6,7	1,4	5,2
Сахалін	13,2	-2,6	8,2	-1,6
Московська область	7,8	2,8	3,7	2,9
Санкт-Петербург	6,2	4,4	1,9	4,7
Тюмень	10,8	-0,2	5,9	0,7
Челябінськ	8,6	2,0	4,4	2,2
Татарстан	8,4	2,2	6,3	0,3
Свердловськ	10,0	0,6	8,5	-1,9
Самара	10,2	0,4	5,7	0,9
Республіка Саха	11,2	-0,6	8,8	-2,2
Ленінградська область	9,6	1,0	4,4	2,2
Красноярськ	12,2	-1,6	6,3	0,3
Ямало-Ненецький автономний округ	8,6	2,0	3,7	2,9
Республіка Комі	12,0	-1,4	8,5	-1,9

Примітка: Мінус означає більший, ніж у середньому, рівень безробіття.

У 2000 році іноземні інвестиції пішли переважно в регіони з нижчим за середній рівень безробіття. Тільки 4 регіони вирізнялися вищими за середній рівень (Тюмень, Сахалін, Республіка Саха, Красноярськ і Республіка Комі), й усі вони багаті на природні ресурси. До 2011 року дуже мало що змінилося, і знову тільки Сахалін, Свердловськ, Саха і Комі так само вирізнялися за рівнем безробіття.

Критика ринкової політики

Побуває думка, що капітал надходитиме в ті регіони, де витрати виробництва (зокрема, трудові) є нижчими, й таким чином відбуватиметься вирівнювання капіталу. Наведений вище аналіз показує, що цього не відбу-

вається. Натомість ці “компенсаційні сили” та нерівномірні тенденції посилюють одні одних. Внутрішні нерівності радше посилюються під дією циркулярних і кумулятивних чинників¹. У збалансованих економіках негативні зміни в економічній системі призводять до врівноважувальних тенденцій або переламних внутрішніх змін. Тобто якщо завод закривається, а працівників звільняють, то в такому разі економіст звичайно передбачає, що робітники шукатимуть іншу роботу, а якщо такої немає, вони або розпочинатимуть власний бізнес, або перейдуть на роботу з нижчою заробітною платою. Отже, залучення інвестицій має забезпечити нові робочі місця. Так досягатиметься нова рівновага.

Але насправді цього не відбувається: компенсаційні сили не вирівнюють умови. Навпаки, система і далі рухається в тому самому напрямку. Регіони, які страждають від зменшення населення, такі як Кострома, Мурманськ, Калмикія, Республіка Тива та Магадан, вирізнялися безперервним відпливом населення, що аж ніяк не виправилося надходженням інвестицій. Соціальні процеси мають кумулятивний характер: багаті регіони стають дедалі успішнішими, а бідні — дедалі занепадають. Це проілюстровано вище через співвідношення між рівнями іноземних інвестицій і безробіття; регіони з високим рівнем безробіття не приваблюють інвестиції. Стимули для інвестицій там відсутні через те, що безробітні мають низьку платоспроможність, а отже, попит у роздрібній торгівлі низький. Звідси випливають важливі соціальні наслідки: порушується психічне і фізичне здоров'я безробітних, вони занурюються в борги, а їхнє сімейне життя руйнується. Якщо існує вільне переміщення робочої сили, працівники переміщуються в інші місця, чим змінюють вікову та статеву структуру в регіонах походження, що робить інші верстви працездатного населення менш життєздатними.

Економічний спад супроводжується падінням надходжень податку на прибуток одночасно зі зростанням соціальних та економічних проблем у депресивному регіоні. Отже, урядові належить вживати заходів “жорсткої економії”. Таким чином, знову знижується рівень суспільного добробуту та освітній рівень. Водночас поширюється бідність, підвищується соціальний стрес. Регіон стає ще менш привабливим з погляду економічного і соціального розвитку. Ринково-економічний механізм у бідних регіонах призводить до дедалі більшої бідності, а безробіття стимулює еміграцію для тих, хто в змозі мігрувати. У цих регіонах не спостерігається жодних компенсаційних рухів капіталу і, як наслідок, — економічного і соціального розвитку.

Для подолання негативної спадної тенденції необхідне державне втручання на підставі політичних ініціатив, спрямованих на те, щоб змінити ситуацію: державні інвестиції на підтримання приватної ініціативи, професійної підготовки; певну роль мусять відігравати також різного роду благодійні проекти. У будь-якому разі такі заходи можуть стосуватися лише об-

¹ Тут я дотримуюся логіки дослідження: *Wicksele K., Myrdal G. Economic Theory and Underdeveloped Regions.* — London: Duckworth, 1957. Віксель доречно вказує на самодостатність процесу інфляції, що особливо стосується постсоціалістичних економічних систем у перші роки перетворень.

межених аспектів проблеми безробіття, тоді як її наслідки мають структурний характер і залишаються неподоланими. З погляду економічної доктрини, приватний сектор, а не держава повинен стимулювати ринок. Державне втручання не є економічним наслідком ринку; ідеться про адміністративно запроваджену програму з боротьби зі спадною тенденцією, породженою ринком. Неоліберальна перспектива розглядає таке втручання, як контр-продуктивну перешкоду для ринкового механізму. Бідність не має компенсаційного запобіжника: це призводить до низького стану здоров'я і низької продуктивності. Тому бідні райони зрідка приваблюють до себе інвестиції. Динаміка вільного ринку породжує ще більшу нерівність. Вільне переміщення людей, товарів, послуг і капіталу не спричиняється до вирівнювання ситуації, а лише продовжує тенденцію в тому самому напрямку. Інший бік парадигми циркуляційної динаміки полягає в тому, що багаті регіони стають дедалі багатшими: вони залучають додаткові інвестиції, що має мультиплікаційний ефект. Інвестиції призводять до зайнятості і більш високого рівня витрат, залучення мігрантів та їхніх сімей збільшує міграцію до престижних регіонів. Це стимулює домогосподарства й роздрібну торгівлю. Доходи зростають. Структура населення змінюється в бік молодих і активних, які менше потребують державної допомоги. Це розширює вигоди й надає більше свободи. Політичні рухи в багатих районах, здатних платити податки на утримання бідних, оспорожують такий перерозподіл. За цим сценарієм такі міста, як Москва, стають центрами демонстрацій на підтримку неоліберальної реформи — скорочення державних видатків і зниження податків. Трудова міграція від нерозвинених до розвинених країн залишає старих та бідних у перших. Працівникам відшкодовують соціальні витрати на переселення. Багаті райони є магнітом і залучають кваліфіковану робочу силу. Капітал рухається до багатих регіонів, бо там є більший попит, і вони є економічно й політично безпечнішими. Через це вільне пересування робочої сили, капіталу та послуг не приводить до вирівнювання умов. Регіони, що вдовольняються внутрішньою економікою, підкріплюються зростанням прибутків і залучають банківські кредити та інвестиції, а отже, продовжують зростати і процвітати. Натомість менш благополучні місцевості перебувають у застої.

Що стосується розвитку, то вигідними інвестиціями є похідні від експлуатації природних ресурсів та продажу споживчих товарів і послуг (дорогі машини, кухонна техніка, мобільні телефони, кав'ярні і дорогі ресторани). Витрачання економічної ренти з боку багатих втілюється у показному споживанні та будівництві торгових центрів, головним рушієм якого є культура споживання. Негативним наслідком цього є те, що соціальними потребами (освітою, медициною, соціальною роботою) нехтують. Крім того, приватні капітали, які можуть бути використані для внутрішніх інвестицій, втікають з багатих регіонів (таких, як Москва чи Сахалін) до економічних ніш назовні, де той самий процес відтворюється. За кордоном багаті громади спотворюють ринок житла в регіонах проживання (наприклад, у Лондоні), спотворюючи іноземні ринки; безмежно щедрі інвестиції у футбольній індустрії з боку іноземних олігархів (наприклад, придбання "Челсі") створюють несумлінну конкуренцію й утворюють еліту супербагатих спор-

тивних компаній. Циркулярна причинність у глобальному масштабі зміцнює порочне коло влади, багатства та успіху одних на шкоду іншим¹.

Висновки

Висновки цієї роботи полягають у тому, що підходи планової економічної політики призводять у підсумку до дедалі більшої регіональної та соціальної нерівності. Ефект циркулярно-кумулятивних чинників, а не дії реагування та коригування ситуації — ось що лежить у підґрунті розвитку і недорозвитку. Посткомуністичні реформатори або відкинули ці аргументи, або й не підозрювали про них і виступали за політику вільного ринку, певною мірою опосередкованого участю держави. Неоліберальна економічна теорія є ідеологією, яка легітимізує політичну владу, що захищає ті інтереси, які виграють від функціонування ринку. Участь держави може змінити результати політики за умов ринку, але це не в змозі скасувати необоротну дію економічних інструментів приватної корпоративної власності, які працюють через ринок, контролюють розподіл ресурсів і мають економічну владу; повсюдна ідеологія ринку споживчого капіталізму є також формою політичної влади, яка призводить до делегітимації державного регулювання. Альтернативна ідеологія (більше державного регулювання через деприватизацію, інститут національного планування на підставі таких пріоритетів, як соціальна та регіональна рівність) є важливою умовою для просування різних політичних сил, спрямованих на зупинення поточної тенденції до регіональної поляризації. Лише переосмислення ідеологічно “самозрозумілих припущень” здатне підважити ідеї посткейнсіанського соціалізму чи іншого національно організованого капіталізму. Необхідно реабілітувати неоліберальну модель конкуренції та вільного ринку.

Переклад з англійської Олександра Соцького

¹ *Arthur Lewis W. Economic Development with Unlimited Supplies of Labor // Manchester School of Economic and Social Studies. — 1954. — Vol. 22, May. — P. 139–191.*