



УДК 351:316.4

[https://doi.org/10.52058/3041-1254-2025-12\(22\)-1123-1134](https://doi.org/10.52058/3041-1254-2025-12(22)-1123-1134)

**Мартинів Олександр Володимирович** аспірант кафедри державного управління і місцевого самоврядування, Національний технічний університет «Дніпровська політехніка», <https://orcid.org/0009-0009-1755-9701>

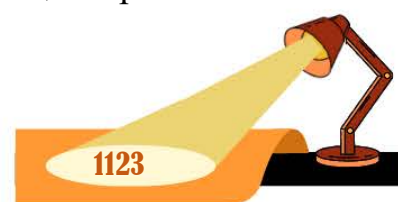
## СТРУКТУРА СОЦІАЛЬНОГО КАПІТАЛУ В УМОВАХ ВІЙНИ В УКРАЇНІ

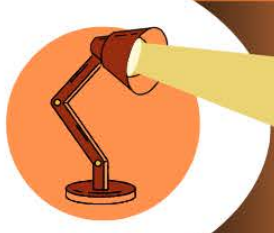
**Анотація.** Стаття присвячена комплексному аналізу структури соціального капіталу України та визначенню його ключових характеристик у контексті сучасних суспільно-політичних трансформацій. Соціальний капітал розглядається як сукупність соціальних зв'язків, норм взаємодії та довіри, що забезпечують здатність суспільства до самоорганізації, співпраці та адаптації до внутрішніх і зовнішніх викликів. У роботі узагальнено провідні теоретичні підходи до інтерпретації соціального капіталу та визначено структурні елементи, характерні для українського контексту, зокрема горизонтальний, вертикальний і міжгруповий виміри.

На основі аналізу історичних, соціально-економічних і політичних чинників показано, що українське суспільство вирізняється високим рівнем горизонтальної довіри, активністю громадян і широким спектром неформальних мереж, які зміцнюють соціальну солідарність, особливо в умовах воєнних загроз. Водночас інституційна довіра залишається недостатньою, що формує дисбаланс між горизонтальними та вертикальними зв'язками й ускладнює ефективну взаємодію населення з державними інституціями. Значну увагу приділено ролі волонтерського руху, місцевих громад і громадянських ініціатив у формуванні сучасної моделі соціального капіталу, а також впливу цих процесів на розвиток місцевого самоврядування, стійкість громад і динаміку суспільних реформ.

Показано, що соціальний капітал є важливим елементом для суспільної та політичної консолідації. Соціальний капітал є запорукою формування демократичної політичної культури, а отже, і демократичної політичної практики. Концепція соціального капіталу дозволяє використовувати певні аспекти політичної культури як пояснювальні характеристики в крос-національному вимірі.

У статті обґрунтовано, що структура соціального капіталу є важливим чинником стійкості держави, а її оптимізація потребує комплексних управлінських рішень. Запропоновано практичні рекомендації щодо зміцнення взаємодії між громадянами та інституціями, розвитку міжсекторальних мереж і підвищення рівня інституційної довіри як ключової умови успішної модернізації України.





**Ключові слова:** соціальний капітал, публічне управління, довіра, врядування.

**Martynov Oleksandr Volodymyrovych** postgraduate student of the Department of Public Administration and Local Self-Government, National Technical University "Dnipro Polytechnic", <https://orcid.org/0009-0009-1755-9701>

## THE STRUCTURE OF SOCIAL CAPITAL IN THE CONTEXT OF THE WAR IN UKRAINE

**Abstract.** The article is devoted to a comprehensive analysis of the structure of social capital in Ukraine and the definition of its key characteristics in the context of modern socio-political transformations. Social capital is considered as a set of social ties, norms of interaction and trust, which ensure the ability of society to self-organization, cooperation and adaptation to internal and external challenges. structural elements characteristic of the Ukrainian context, in particular horizontal, vertical and intergroup dimensions.

Based on the analysis of historical, socio-economic and political factors, it is shown that Ukrainian society is distinguished by a high level of horizontal trust, the activity of citizens and a wide range of informal networks that strengthen social solidarity, especially in the face of military threats. At the same time, institutional trust remains insufficient, which forms an imbalance between horizontal and vertical links and complicates the effective interaction of the population with state institutions. Considerable attention is paid to the role of the volunteer movement, local communities and civic initiatives in the formation of a modern model of social capital, as well as the impact of these processes on the development of local self-government, the resilience of communities and the dynamics of social reforms.

It is shown that social capital is an important element for social and political consolidation. Social capital is the key to the formation of a democratic political culture, and therefore democratic political practice. The concept of social capital allows the use of certain aspects of political culture as explanatory characteristics in the cross-national dimension.

The article substantiates that the structure of social capital is an important factor in the stability of the state, and its optimization requires complex managerial decisions. Practical recommendations for strengthening interaction between citizens and institutions, developing intersectoral networks and increasing the level of institutional trust as a key condition for the successful modernization of Ukraine are proposed.

**Keywords:** social capital, public administration, trust, governance.

**Постановка проблеми.** У сучасній Україні соціальний капітал відіграє ключову роль у зміцненні суспільної стійкості, розвитку громадянського су-



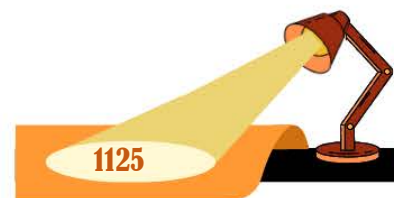


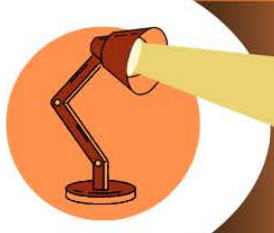
пільства та підтримці демократичних процесів. На тлі воєнних дій, децентралізації, масштабних соціальних змін та інтеграції в європейський простір питання структури соціального капіталу набуває особливої ваги. Саме від характеру довіри, глибини соціальних зв'язків та ефективності горизонтальної взаємодії залежить здатність українського суспільства адаптуватися до викликів та зберігати цілісність.

Актуальність проблеми також посилюється потребою у післявоєнному відновленні та євроінтеграції. Здатність України ефективно засвоювати значні обсяги міжнародної допомоги, проводити складні реформи та впроваджувати європейські стандарти публічного управління прямо залежить від якості соціального капіталу. Саме соціальний капітал (довіра між партнерами, прозорість, участь громадян) є тим неформальним механізмом, який знижує трансакційні витрати, збільшує підзвітність та забезпечує консенсус навколо стратегічних рішень. Без достатньої кількості та якості соціального капіталу будь-які, навіть найкращі, інституційні зміни будуть стикатися зі стіною відчуження та опору суспільства. Необхідно концептуалізувати соціальний капітал не лише як «наслідок» демократії, але як її «першооснову» та «дієвий інструмент» збереження в умовах екзистенційних загроз. Це дозволить перетворити тимчасову суспільну солідарність на сталий, інституціоналізований ресурс демократичного розвитку.

Попри важливість соціального капіталу для розвитку країни, його структура в Україні досі вивчена нерівномірно й фрагментарно. Наукова література демонструє різночитання у визначенні складових соціального капіталу та механізмів їх взаємодії. Брак комплексного підходу ускладнює розуміння того, як соціальні мережі, рівень довіри та форми колективної дії впливають на суспільні процеси. Особливість українського контексту – поєднання історичної недовіри до державних інституцій із водночас високим рівнем солідарності у локальних спільнотах – потребує окремого ґрунтовного аналізу.

**Аналіз останніх досліджень і публікацій.** Питання соціального капіталу вивчались у працях П. Бурдье, Дж. Коулмана та Р. Патнема, які заклали теоретичні засади аналізу соціальних мереж і довіри. Сучасні наукові підходи, спираючись на класичні концепції соціального капіталу (Р. Патнем, Ф. Фукуяма), водночас переорієнтовують дослідження з фіксації рівня довіри на аналіз його динамічних і функціональних характеристик у кризових умовах. У новітніх зарубіжних працях, зокрема Г. Ліхтера та Е. Зігмунта, основну увагу приділено трансформації посиленіх у періоди пандемії та збройних конфліктів горизонтальних мереж взаємопідтримки (*bonding*) у містковий соціальний капітал (*bridging*), що забезпечує взаємодію між різними соціальними групами та органами влади. Водночас наголошується, що надмірна концентрація *bonding*-капіталу, зокрема у межах закритих спільнот, може спричиняти соціальну ізоляцію, посилювати популістські тенденції та, як наслідок, послаблювати демократичні інститути.





Ключові емпіричні дослідження (Л. Саламан, Р. Еванс) зосереджуються на рівні довіри громадян до владних інституцій як базовому індикаторі вертикального, або *linking*, соціального капіталу. Доведено, що дефіцит такої довіри має безпосередній зв'язок із поширенням корупційних практик, низькою результативністю державних програм і гальмуванням реформаторських процесів. У площині публічного управління це вимагає не лише структурних перетворень, а й системного відновлення довіри шляхом підвищення прозорості, підзвітності та розвитку механізмів партисипативного врядування. Сучасні дослідження у сфері публічного управління (О. Боваїрд, Дж. Лофлер) підкреслюють, що соціальний капітал є передумовою ефективного впровадження моделей спільного створення публічної цінності (*Public Value Co-creation*). Активне залучення громадянських мереж до формування й реалізації державної політики сприяє зростанню легітимності управлінських рішень та підвищенню якості публічних послуг, зміцнюючи практики участницької демократії.

Вітчизняні наукові розвідки (О. Резнік, С. Дем'яненко) акцентують увагу на волонтерстві як специфічній формі реалізації горизонтального соціального капіталу — як *bonding*, так і *bridging* — в умовах війни. У цих працях детально проаналізовано мережі довіри та взаємодії, що забезпечили стійкість тилу й підтримку Збройних сил України, обґрунтовуючи тезу про ключову роль соціального капіталу в системі національної безпеки. Водночас низка досліджень (М. Попов, В. Ковальчук) фіксує стабільно низький рівень довіри до центральних органів влади та судової системи, попри ситуативне зростання довіри до Президента та ЗСУ в період воєнних дій. Автори застерігають щодо ризику «перегріву» горизонтальної солідарності, яка може дистанціюватися від держави за умови неспроможності інститутів публічного управління ефективно інтегрувати цей ресурс у процеси післявоєнного відновлення.

Українські дослідники переважно акцентують на низькій інституційній довірі та ролі горизонтальних форм взаємодії, однак комплексних досліджень структури соціального капіталу з урахуванням сучасних суспільно-політичних умов України поки недостатньо.

**Мета статті** – комплексно дослідити структуру соціального капіталу України, визначити його ключові складові, специфіку їх взаємодії та вплив на суспільні процеси.

**Виклад основного матеріалу.** Соціальний капітал трактують як сукупність зв'язків, норм і довіри, що забезпечують координацію та співпрацю між індивідами й групами. Підходи П. Бурд'є, Дж. Коулмана та Р. Патнема формують основу для аналізу українського контексту, який характеризується суттєвою різницею між горизонтальним і вертикальним соціальним капіталом. Структурний соціальний капітал – це вимір соціального капіталу, який стосується властивостей соціальної системи та мережі відносин в цілому [1]. Цей термін описує безособову конфігурацію зв'язків між людьми або одиницями. Це конфігурація





та схема зв'язків між людьми, що включає ролі, правила, прецеденти та процедури, що є вираженням цієї конфігурації [2]. Структурний соціальний капітал є відчутним і його легше спостерігати, ніж інші виміри соціального капіталу.

Структурний соціальний капітал є одним із трьох вимірів соціального капіталу, інші – це когнітивний та реляційний соціальний капітал. Розмежування між структурним, когнітивним та реляційним соціальним капіталом було проведено Джанін Нахапіет та Сумантрою Гхошал [1], і воно утворює найширше використовувану та прийняту основу для розуміння соціального капіталу. Ці виміри є концептуальними відмінностями, корисними для аналітичної зручності, але на практиці соціальний капітал включає складні взаємозв'язки між трьома вимірами.

Таблиця

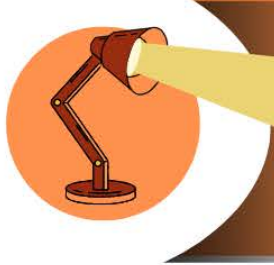
Види соціального капіталу

Структурний	Когнітивний	Реляційний
Соціальна структура	Спільне розуміння	Характер та якість стосунків
Мережеві зв'язки та конфігурація Ролі, правила, прецеденти та процедури	Спільна мова, коди та наративи Спільні цінності, ставлення та переконання Спільні цілі, мета та бачення	Довіра та надійність Норми та санкції Зобов'язання та очікування Ідентичність та ідентифікація

Структурний соціальний капітал – це мережа людей, яких людина знає і на яких вона може розраховувати за такими перевагами, як інформація та допомога. Зазвичай його розглядають як щільність, зв'язність, ієрархію та можливість привласнення мережі відносин у будь-якому заданому контексті, такому як група, організація чи спільнота [3]. Важливими аспектами структурного соціального капіталу є кількість зв'язків, які має людина, з ким і наскільки міцний цей зв'язок [4].

Структурний соціальний капітал зазвичай вивчається за допомогою мережевого підходу. У дослідженнях, що використовують мережевий підхід, частота контактів та результуюча соціальна дистанція між акторами в певній фірмі або організаційній сфері відображаються у вигляді павутиння, що ілюструє моделі взаємодії акторів [5]. Його аналізували з різних точок зору, включаючи силу та центральність зв'язків, стабільність та розмір мережі [6].





Структурний вимір соціального капіталу пов'язаний з властивостями соціальної системи, різними формами соціальної організації, що складають суспільство. Це мережеві зв'язки, але не якість цих зв'язків, оскільки якість зв'язків є реляційним виміром.

У контексті структурного соціального капіталу багато вчених визначили різницю між об'єднуючим, мостовим та поєднуючим соціальним капіталом (наприклад, Патнем, 2000 [7]; Свендсен та Свендсен, 2003 [8]) для опису різних типів мережевих зв'язків [9].

Структурний соціальний капітал сприяє умовам доступу різних сторін до обміну та передачі знань, а також для збільшення можливостей обміну [10]. Він надає людям можливість отримати доступ до відповідних колег з бажаним набором знань або досвіду [11]. Він полегшує людям участь у взаємовигідних колективних діях, знижуючи транзакційні витрати та покращуючи соціальне навчання.

На думку В. Сікори, соціальний капітал трансформується у ключовий напрямок сучасного економічного мислення у сфері розвитку, формуючи фактично нову парадигму [12]. Автор підкреслює його значну роль, стверджуючи, що соціальний капітал становить 78% сукупного багатства розвинених ринкових економік. Його головна функція полягає у створенні довіри між людьми – основи, без якої не може функціонувати ринкова економіка.

Методологічні дослідження засвідчують, що вітчизняні та іноземні науковці приділяють значну увагу вивченню різних аспектів соціального капіталу. Зокрема, аналізується його вплив на такі важливі сфери, як економічний розвиток, якість життя, охорона здоров'я, освіта, стан довкілля, залучення інвестицій та розвиток інформаційних технологій. Ці теми перебувають у центрі уваги аналітиків, що співпрацюють із великими міжнародними фінансовими інституціями, як-от Світовий банк, Європейський банк реконструкції та розвитку і Міжнародний валютний фонд.

Згідно з визначенням Світового банку, соціальний капітал являє собою інститути, відносини та норми, що формують якісні та кількісні соціальні взаємодії в суспільстві. Дедалі більше доказів підтверджує, що саме соціальна взаємодія виступає визначальним чинником економічного процвітання і сталого розвитку суспільства. Соціальний капітал – це не просто сукупність підтримуючих суспільних інститутів, а радше «клей», що з'єднує різні елементи суспільства. Він складається передусім із горизонтальних зв'язків між людьми, включаючи соціальні мережі (формальні та неформальні об'єднання, особисті, сімейні та ділові зв'язки) і відповідні норми, які впливають на продуктивність та добробут спільнот.

Дослідження досвіду країн із високим рівнем соціального захисту, зокрема Швеції, демонструє, що соціальний капітал можна розглядати як процес, у якому людські можливості трансформуються у місцеві ініціативи для покращення





життєвих умов на певній території. Швеція усвідомила, що саме соціальна економіка здатна забезпечити ефективні управлінські рішення. Наголос робиться не стільки на кількості створюваних робочих місць, скільки на їхньому територіальному розташуванні та задоволенні потреб населення. Місцева влада, наприклад, в області Варmland, визначила соціальну економіку одним із шести пріоритетів, оскільки очікує отримати додаткову вартість через збільшення ділової активності.

Замість звернення по позички до міжнародних фінансових організацій для подолання кризи, Швеція вирішила активізувати свій соціальний капітал – спільні знання, інформацію та зміцнення «живої матерії» громад. Це було зроблено з непохитною вірою у те, що соціальна єдність, що виражається у соціальному капіталі, є необхідною передумовою для економічного процвітання і сталого розвитку. Пропагуючи ідею активізації соціального капіталу, держава підтримує соціально активних громадян, даючи їм можливість реалізувати себе у суспільно корисній діяльності та забезпечуючи загальний сталий економічний розвиток.

Розглянемо структурні компоненти соціального капіталу в Україні. Базовим документом є довіра. Інституційна довіра в Україні традиційно низька, тоді як горизонтальна довіра та взаємна підтримка всередині громад демонструють значно вищий рівень. Це формує сильний горизонтальний соціальний капітал, який відіграє ключову роль у суспільній мобілізації, особливо в кризових умовах.

В Україні сформувалися три групи соціальних мереж:

- бондінгові (замкнені – родинні, локальні, конфесійні спільноти);
- бріджінгові (місткові – мережі між різними групами, особливо активні після 2014 року);
- лінкінгові (мережі взаємодії з інституціями, які залишаються найслабшою ланкою).

Громадянська активність є ключовим елементом соціального капіталу. Зростання волонтерства, розвитку громадських організацій та самоорганізованих ініціатив після 2014 року є одним із ключових чинників зміцнення соціального капіталу.

Розглянемо чинники формування соціального капіталу.

#### 1. Історичні чинники

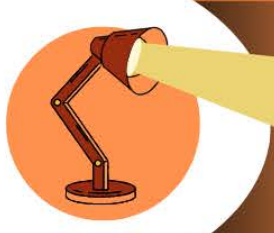
Радянська спадщина формувала недовіру до інституцій, але дала поштовх розвитку неформальних мереж, які й сьогодні залишаються дієвим інструментом взаємодопомоги.

#### 2. Соціально-економічні чинники

Економічні кризи, трудова міграція та нерівність впливають на доступність та якість соціальних зв'язків, формуючи як нові транскордонні мережі, так і локальні дисбаланси.

#### 3. Політичні й безпекові чинники





Після Революції Гідності та в умовах російської агресії горизонтальні форми солідарності значно посилюються, що сприяло консолідації суспільства.

Український соціальний капітал характеризується:

- високою здатністю до самоорганізації;
- домінуванням горизонтальних зв'язків над вертикальними;
- нерівномірним розвитком між регіонами;
- залежністю від неформальних практик.

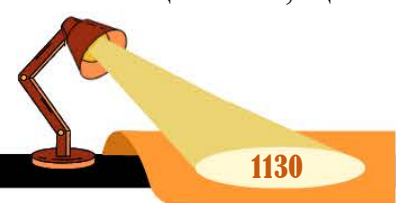
Соціальний капітал сприяє підвищенню ефективності місцевого самоврядування, посиленню стійкості громад, розвитку громадянського суспільства і демократії. Водночас слабкість вертикального капіталу обмежує інституційну довіру та уповільнює імплементацію реформ.

Останнім часом з'являється все більше аргументів, що соціальна єдність є визначальним чинником економічного процвітання та сталого розвитку суспільства. Він сприяє кооперації зусиль громадян для досягнення спільних політичних, економічних, соціальних та культурних інтересів, долаючи при цьому класові, гендерні, етнічні та релігійні бар'єри. Життєздатність будь-якої громади залежить від її соціального капіталу, який може існувати не лише на рівні окремої спільноти, а й на макрорівні (суспільства, держави в цілому), розглядаючись як колективне благо та соціокультурний феномен – культура довіри і толерантності, де формуються розгалужені мережі добровільних асоціацій.

Соціальний капітал є важливим елементом для суспільної та політичної консолідації. Ю. Савко [13] та інші дослідники (Г. Алмонд, С. Верба, Р. Інглхарт, Р. Патнам) вказують на взаємозв'язок соціального капіталу з політичною культурою, розглядаючи його як основний чинник пояснення демократії. Соціальний капітал є запорукою формування демократичної політичної культури, а отже, і демократичної політичної практики. Д. Стол зазначає, що концепція соціального капіталу дозволяє використовувати певні аспекти політичної культури як пояснювальні характеристики в крос-національному вимірі [14].

Аргументами щодо політичного виміру соціального капіталу є назви наукових праць, як-от «Соціальний капітал і політика» Р. Джекмена та Р. Міллера, або «Соціальний капітал і політична участь» Г. Мілнера. Дослідники підтверджують, що соціальний капітал є чинником суспільної та політичної консолідації, а політичну довіру (довіру до інститутів державної влади як основи її легітимності) вважають основним чинником розвитку політичного процесу [15].

У політичній науці головний акцент у світовому аналізі соціального капіталу робиться на довірі як на основному джерелі формування культури довіри в громадянському суспільстві. Цю культуру довіри, зокрема культуру політичної довіри, можна вважати однією з передумов громадської та політичної консолідації. Дослідження соціального капіталу з позицій аналізу довіри як культурної цінності, що визначає загальні політичні орієнтації громадянина, є виправданим.





Джерела політичної недовіри часто вбачаються в авторитарності політичних культур та механізмах соціалізації, які передають авторитарні цінності з покоління в покоління. Це зумовлює тривалість процесу формування рівня культури політичної довіри в транзитивних спільнотах, які проходять складний шлях до легітимності влади. Таким чином, соціальний капітал безпосередньо впливає на функціонування демократичних інститутів і є одним з основних показників розвитку громадянського суспільства.

У науковій літературі виділяють кілька елементів структури соціального капіталу, які узагальнено включають соціальні мережі, загальні норми та цінності, а також довіру. Структуру часто представляють у вигляді трикутника (соціальні мережі + загальні норми та переконання + довіра), де вершини відповідають трьом рівням аналізу: макрорівень (правила взаємодії індивідів, правила державних органів управління) та мезорівень (правила компанії/організації). Довіра є третім, обов'язковим елементом, без якого соціальний капітал неможливий.

Соціальний капітал є менш відчутним, ніж фізичний (уречевлений) чи людський (втілений у навичках і знаннях), оскільки він втілюється у взаємовідносинах. Його відмінність від інших нематеріальних форм полягає в тому, що він «розташовується» у структурі зв'язків між акторами і є характеристикою взаємин.

Дослідження соціального капіталу на Заході зазвичай ґрунтуються на аналізі таких показників, як соціальна довіра, членство громадян у добровільних об'єднаннях (профспілках, організаціях) та щільність соціальних мереж. Словенські дослідники Ф. Адам і Д. Подменік, аналізуючи ці компоненти, умовно розділяють країни Європи на три категорії за рівнем довіри:

– Високий рівень довіри (high-trust society): Швеція, Фінляндія, Норвегія, Нідерланди.

– Середній рівень довіри (medium-trust society): Швейцарія, Німеччина, Бельгія, Австрія, Іспанія, Ісландія, Ірландія, Білорусь.

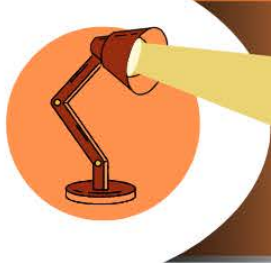
– Низький рівень довіри (low-trust society): Франція, Іспанія, Італія та майже всі держави колишнього соціалістичного табору (крім Білорусі).

Соціальний капітал складно формалізувати, але його показники зводяться до здатності громадян створювати об'єднання, рівня довіри один до одного та до інституцій, норм, а також якості соціальних зв'язків у суспільстві. Він вимірюється на основі фіксації контактів людини з іншими людьми в політичній сфері (обговорення ЗМІ, участь у політичних процесах, членство в асоціаціях)

Слід зазначити, що соціальний капітал може мати як позитивний, так і негативний вплив на суспільство.

Позитивний соціальний капітал – це взаємини, що ведуть до кооперування з метою взаємодопомоги або боротьби з негативними соціально-політичними явищами. Він підвищує рівень кооперації, координованості дій, співробітництва,





політичної активності та громадянської свідомості, а також знижує витрати, пов'язані з веденням бізнесу.

Негативний соціальний капітал проявляється у протиправних угрупованнях, екстремістських і терористичних організаціях, які є прикладами негативної кооперації. Функціонування таких організацій, корупція та терор зменшують ступінь довіри в суспільстві, а діяльність злочинних угруповань гальмує економічний розвиток і зростання рівня демократії.

**Висновки.** Дослідження структури соціального капіталу України показує, що його розвиток відбувається під впливом історичних, соціально-економічних та політичних чинників, які сформували унікальну модель – сильний горизонтальний та порівняно слабкий вертикальний капітал. Високий рівень солідарності, волонтерства та самоорганізації є фундаментом суспільної стійкості та здатності до мобілізації. Водночас обмежена інституційна довіра, нерівномірність розвитку соціальних зв'язків і залежність від неформальних мереж становлять виклики для сталого розвитку громад і держави.

Для забезпечення цілісного розвитку країни необхідно зміцнювати всі рівні соціального капіталу, зокрема лінкінговий, який відповідає за взаємодію громадян із державними інституціями. Перспективним напрямом є формування прозорих та ефективних механізмів участі громадян у прийнятті рішень, а також розвиток мереж, що поєднують різні соціальні групи.

На основі проведеного дослідження можна сформулювати наступні практичні рекомендації.

1. Підвищення інституційної довіри

- забезпечення прозорості роботи органів влади;
- розвиток механізмів електронної демократії;
- удосконалення комунікацій між владою та громадами.

2. Підтримка локальних спільнот і громадських ініціатив

- надання грантів та ресурсної підтримки громадським організаціям;
- розвиток центрів громадської активності у громадах;
- підтримка волонтерського руху як складової соціального капіталу.

3. Зміцнення бріджінгових мереж

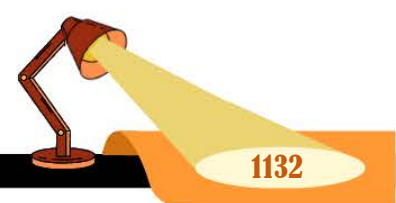
- створення міжрегіональних та міжсекторальних платформ співпраці;
- заохочення партнерства між бізнесом, владою та громадським сектором.

4. Покращення якості публічного управління

- підвищення кваліфікації службовців;
- впровадження практик відкритого врядування;
- розширення участі громадян у процесах планування та ухвалення рішень.

5. Формування сучасної культури довіри

- просвітницькі програми щодо громадянської участі;
- розвиток соціально відповідальних медіа;
- підтримка освітніх проєктів, що сприяють розвитку критичного мислення та громадянської активності.





**Література:**

1. Nahapiet, Janine, and Sumantra Ghoshal. 1998. "Social Capital, Intellectual Capital, and Organizational Advantage." *Academy of Management Review* 23(2):242.
2. Uphoff, Norman, and K.M. Wijayarathne. 2000. "The Demonstrated Benefits of Social Capital: The Performance of Farmer Organizations in Gal Oya, Sri Lanka." *World Development* 28(11):1875–90.
3. Davenport, Sally, and Urs Dellenbach. 2011. "Belonging" to a Virtual Research Center: Exploring the Impact of Social Capital Formation Processes on Member Identification in a Virtual Organization." *British Journal of Management* 22(1):54–76.
4. Taylor, Sally. 2007. "Building Social Capital in Multinational Companies: An International Challenge for Human Resource Management." *Human Resource Management Journal* 17(4):336–54.
5. Edelman, Linda F., Mike Bresnen, Sue Newell, Harry Scarbrough, and Jackie Swan. 2002. "The Dark Side of Social Capital." In: 3rd European Conference on Organizational Knowledge, Learning, and Capabilities.
6. Lefebvre, Virginie Marie, Douglas Sorenson, Maeve Henchion, and Xavier Gellink. 2016. "Social Capital and the Effectiveness of Knowledge Sharing in Learning Networks." *International Journal of Information Management* 36(4):570–79.
7. Putnam, Robert D. 2000. *Bowling Alone: The Collapse and Rebirth of the American Community*. New York: Simon & Schuster.
8. Svendsen, Gunnar Lind Haase, and Geert Tingaard Svendsen. 2003. "On the Wealth of Nations: Bourdieu's Economics and Social Capital." *Theory and Society* 32(5/6):607–31.
9. Lee, R., and O. Jones. 2008. "Networks, Communication, and Learning in Business Startups: Building Cognitive Social Capital." *International Journal of Small Business* 26(5):559–94.
10. Ansari, Shahzad, Kamal Munir, and Trisha Gregg. 2012. "Influencing the Bottom of the Pyramid: The Role of Social Capital in Capacity Development and Community Empowerment." *Journal of Management Studies* 49(4):813–42.
11. Andrews, Rhys. 2010. "Organizational Social Capital, Structure, and Performance." *Human Relations* 63(5):583–608.
12. Сікора В. Виступ на круглому столі «Безпека економічних трансформацій». У кн.: *Від соціального забезпечення до соціальної політики*: Зб. ст. за ред. Я.А. Жаліла. К. Сатсанга, 2001. 100 с.
13. Савко Ю. Громадянське суспільство, соціальний капітал і політична участь. *Вісник Львівського університету*. Серія : філософські науки. 2002. Вип. 4. С. 151–158.
14. Stolle D. *Social Capital: A New Research Agenda? Toward an Attitudinal Approach*. Princeton University. 2000. 69 p. <http://ecpr.eu/Filestore/PaperProposal/b0812d49-9e47-4d19-a0ff-62230487d94f.pdf>.
15. Кіреєва О. Тенденції розвитку теорії «соціального капіталу». *Публічне адміністрування: теорія та практика*. Електронний збірник наукових праць. 2009. Вип. 1(1). <http://www.dridu.dp.ua/zbirnik/2009-01/KireevaStat.pdf>.

**References:**

1. Nahapiet, Janine, and Sumantra Ghoshal. 1998. "Social Capital, Intellectual Capital, and Organizational Advantage." *Academy of Management Review* 23(2):242.
2. Uphoff, Norman, and K.M. Wijayarathne. 2000. "The Demonstrated Benefits of Social Capital: The Performance of Farmer Organizations in Gal Oya, Sri Lanka." *World Development* 28(11):1875–90.





3. Davenport, Sally, and Urs Dellenbach. 2011. "Belonging" to a Virtual Research Center: Exploring the Impact of Social Capital Formation Processes on Member Identification in a Virtual Organization." *British Journal of Management* 22(1):54–76.
4. Taylor, Sally. 2007. "Building Social Capital in Multinational Companies: An International Challenge for Human Resource Management." *Human Resource Management Journal* 17(4):336–54.
5. Edelman, Linda F., Mike Bresnen, Sue Newell, Harry Scarbrough, and Jackie Swan. 2002. "The Dark Side of Social Capital." In: 3rd European Conference on Organizational Knowledge, Learning, and Capabilities.
6. Lefebvre, Virginie Marie, Douglas Sorenson, Maeve Henchion, and Xavier Gellink. 2016. "Social Capital and the Effectiveness of Knowledge Sharing in Learning Networks." *International Journal of Information Management* 36(4):570–79.
7. Putnam, Robert D. 2000. *Bowling Alone: The Collapse and Rebirth of the American Community*. New York: Simon & Schuster.
8. Svendsen, Gunnar Lind Haase, and Geert Tingaard Svendsen. 2003. "On the Wealth of Nations: Bourdieu's Economics and Social Capital." *Theory and Society* 32(5/6):607–31.
9. Lee, R., and O. Jones. 2008. "Networks, Communication, and Learning in Business Startups: Building Cognitive Social Capital." *International Journal of Small Business* 26(5):559–94.
10. Ansari, Shahzad, Kamal Munir, and Trisha Gregg. 2012. "Influencing the Bottom of the Pyramid: The Role of Social Capital in Capacity Development and Community Empowerment." *Journal of Management Studies* 49(4):813–42.
11. Andrews, Rhys. 2010. "Organizational Social Capital, Structure, and Performance." *Human Relations* 63(5):583–608.
12. Sikora, V. (2001). Vystup na kruhlomu stoli «Bezpeka ekonomichnykh transformatsii» [Speech at the round table "Security of economic transformations"]. In Ya. A. Zhalilo (Ed.), *Vid sotsialnoho zabezpechennia do sotsialnoi polityky* [From social security to social policy] (pp. xx–xx). Kyiv: Satsanha.
13. Savko, Yu. (2002). Hromadianske suspilstvo, sotsialnyi kapital i politychna uchast [Civil society, social capital, and political participation]. *Visnyk Lvivskoho universytetu. Seriya: Filosofski nauky*, (4), 151–158.
14. Stolle, D. (2000). *Social capital: A new research agenda? Toward an attitudinal approach*. Princeton University. <http://ecpr.eu/Filestore/PaperProposal/b0812d49-9e47-4d19-a0ff-62230487d94f.pdf>
15. Kirieieva, O. (2009). Tendentsii rozvytku teorii «sotsialnoho kapitalu» [Trends in the development of social capital theory]. *Publichne administruvannia: teoriia ta praktyka*, 1(1). <http://www.dridu.dp.ua/zbirnik/2009-01/KireevaStat.pdf>

