

РОЗДІЛ II. ІСТОРІЯ ТА КУЛЬТУРА ДАВНІХ ЧАСІВ І СЕРЕДНЬОВІЧЧЯ

УДК 94 (477): 902.2

С.Я. Ольговський

ВИГОТОВЛЕННЯ СКІФСЬКИХ
НАКОНЕЧНИКІВ СТРІЛ

В статті представлені археологічні знахідки, пов'язані із виготовленням такого масового виду озброєння скіфських воїнів, як наконечники стріл. Чисельні напівфабрикати і браковані екземпляри, а також фрагменти ливарних форм свідчать про високий рівень виробництва в Скіфії. Ливарні форми із Передньої Азії дозволяють припустити, що під час далекого походу скіфи користувались послугами власних майстрів, які слідували за військом в обози.

Ключові слова: наконечники стріл, ливарні форми, манорівні майстри.

Одним з найпоширеніших видів зброї у скіфів був лук зі стрілами. Принаймні в кожному чоловічому похованні, навіть в найбіднішому, обов'язково присутні хоча би 1-2 наконечники, не говорячи про багаті поховання, в яких, окрім багатого військового обладунку і зброї, колчанні набори нараховують до декількох сотень наконечників. Звичайно, виникає питання: хто і де виготовляв у великій кількості цей масовий вид зброї.

Відзначимо, що до 50-х рр. XX ст. питання про бронзоліварне ремесло у скіфів взагалі не йшлося, оскільки нічого не було відомо про скіфські пам'ятки осілого побуту. У зв'язку із багаточисельністю знахідок наконечників стріл Б.М. Граков зробив висновок про розвинене виробництво стріл і високу техніку лиття у скіфів, хоча, «враховуючи **індустріальний** (виділено мною – С.О.) характер го-

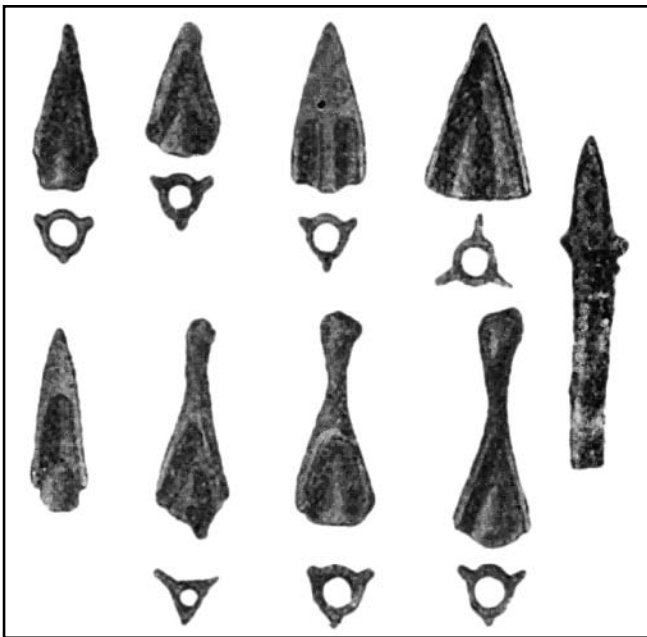


Рис. 1. Браковані і незагострені наконечники стріл і бронзовий фрагмент ливарної форми із Ольвії

сподарства північнопричорноморських колоній», він припускав високий рівень виробництва наконечників стріл і там, що підтверджувалось знахідками незагострених і бракованих стріл, що тільки вийшли із ливарної форми, а також бронзовим стрижнем – фрагментом ливарної форми (рис. 1) [1, 76, 77].

Пізніше у зв'язку із дослідженням Кам'янського городища на Дніпрі, на якому було виявлено рештки ковальського і ливарного ремесла IV ст. до н.е., Б.М. Граков, знову піднявши питання про бронзоліварне ремесло у скіфів, писав, що «питання про ливарні форми у Скіфії не зовсім зрозуміле, їх відомо небагато – три-чотири кам'яні для відливання прикрас і три мідні для виготовлення наконечників стріл» [2, 123]. Напевно мались на увазі знахідки із колекції Київського історичного музею (нині Національний музей історії України (рис. 2, 1-3) [12, 161].

З кінця 50-х рр. XX ст. почались широкомасштабні дослідження на скіфських городищах, на яких було виявлено яскраві сліди місцевого бронзоліварного ремесла, і в науковий обіг почали поступати ливарні форми, в тому числі і для виготовлення наконечників стріл. Так на Західному укріпленні Більського городища було знайдено бронзову ступку ливарної форми, в якій відливались дволопатевої лавролистий наконечник і трилопатевої із гачком-зацепкою (рис. 3) [11, 163]. На поселенні Грищенці поблизу Каніва, в результаті розвідувальних робіт, співробітником Канівського краєзнавчого музею М.І. Корнієнко був знайдений бронзовий стрижень від ливарної форми, аналогічний ольвійському, який фіксував бокові ступки і формував втулку стріли (рис. 2, 4) [6, 137]. Такий же стрижень було знайдено Україно-Німецькою археологічною експедицією в урочищі Лисовий Кут на Більському городищі (рис. 2, 5) [5, 11]. Із приватної колекції автору вдалося придбати надзвичайно цікаву випадкову знахідку – бронзовий зливочок із переплавлених наконечників стріл VI ст. до н.е., знайдений на Жаботинському городищі (рис. 4), який свідчить, по-перше, про використання місцевими ливарниками вторинної сировини, тобто переплавку металобрухту, а по-друге, про певний дефіцит сировини, бо в зливку є недопереплавлений наконечник без певних дефектів. Тобто майстер при нестачі товарного металу мусив переплавляти виготовлені раніше речі.

І на Більському, і на Жаботинському городищах, і на поселенні Грищенці виявлено виразні сліди місцевої металообробки у вигляді плавильних горнів, інструментів, тиглів, товарних зливків, напівфабрикатів, відходів виробництва. Розвиненими бронзоліварними центрами були також Шарпівське і Мотронинське городища на Правобережжі Дніпра, городища Полкова

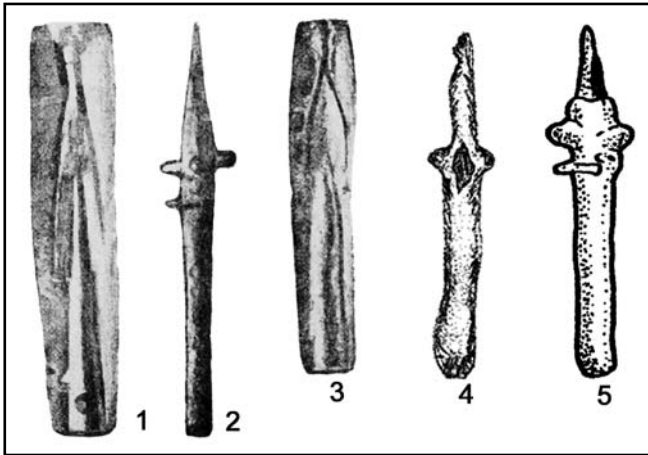


Рис. 2. Фрагменти ливарних форм зі Скіфії:
1, 2 – с. Букрин; 3 – колекція О.О. Бобринського (фото)
4 – поселення Грищенці; 5 – урочище Лисовий Кут на
Більському городищі (малюнок)

Микитівка, Коломацьке, Люботинське, Лихачівське, Книшівське на Лівобережжі [6, 129]. Але знахідки ливарних форм із збірки Національного музею історії України, опубліковані Ф.М. Штительман, не пов'язані із ремісничими центрами. Крім того, слід згадати цікаві знахідки на селищі біля станції Шовкова, в басейні Сіверського Донця. Це напівфабрикат наконечника стріли так званого «базисного» типу, а також уламки глиняної лячки і конусоподібного тигля (рис. 5) [10, 184, 188]. Більше ніяких слідів обробки металів на поселенні не виявлено.

Подібні знахідки свідчать про роботу скіфських майстрів на виїзді. Можливо це були «мандрівні» майстри, які не мали постійного помешкання, а час від часу виробляли свою продукцію на землеробських поселеннях і на стійбищах кочовиків. Роботу «мандрівних» майстрів зафіксовано і на античних пам'ятках – Березані, Ольвії, Ягорлицькому поселенні, поселеннях ольвійської хори [6, 126].

Традиції виїзного, «мандрівного» промислу металургів були притаманні бронзолivarному ремеслу ще в добу бронзи. Про це свідчать курганні поховання ливарників катакомбної культури [3, 6], скарби ливарників доби середньої і пізньої бронзи, кількість яких, за спостереженням О.М. Лескова, вдвічі перебільшує кількість ливарних майстерень [4, 144]. А Є.М. Черних підрахував, що тільки 12 % металевих виробів походять з культурно-визначених пам'яток, решта походить із скарбів [9, 12]. Тому немає нічого дивного, що і в скіфський час ми маємо справу із мандрівними майстрами-ливарниками.

Але є артефакти, які дають можливість говорити про виготовлення наконечників стріл для скіфських воїнів під час дальніх походів, коли потреба у цій зброї була дуже велика, а воїни знаходились далеко від домівки. Наприклад, хто забезпечував скіфів наконечниками стріл під час передньоазійського походу, який, за свідченням Геродота, тривав 28 років? Насамперед, це ливарна із Мосула (Ірак), яка

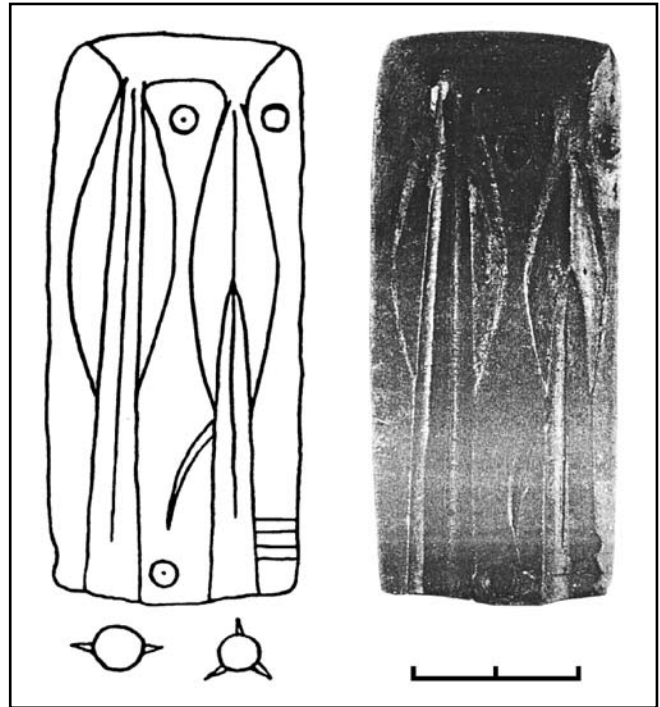


Рис. 3. Бронзова ливарна форма із
Західного укріплення Більського городища



Рис. 4. Зливки бронзи із переплавлених
наконечників стріл (Жаботинське городище)

зберігається в археологічному музеї у Лондоні (рис. 6). Її, як приклад виробництва скіфських наконечників стріл, наводили Б.М. Граков, Б.Б. Піотровський, Є.В. Черненко, С.Я. Ольговський. Є.В. Черненко, з посиланням на досвід англійських експериментаторів, стверджує, що в такій формі один майстер з декількома кваліфікованими помічниками міг за тиждень виготовити 10 тис. наконечників [8, 96]. Але ніхто не намагався розтлумачити виготовлення наконечників, наголосимо, скіфського типу в Передній Азії в ливарній формі, яка за своєю конструкцією, на перший погляд, не має аналогій в Скіфії. Більше того, її можна було б вважати передньоазійською і припустити, що ассирійські або мідійські майстри виконували замовлення скіфських лучників. Втім стулка із Західного укріплення Більського городища (рис. 3) була частиною ливарної форми, яка використовувалась за тим же принципом, що і форма із Мосула. Форма складалась із двох бокових і двох торцевих стулок,

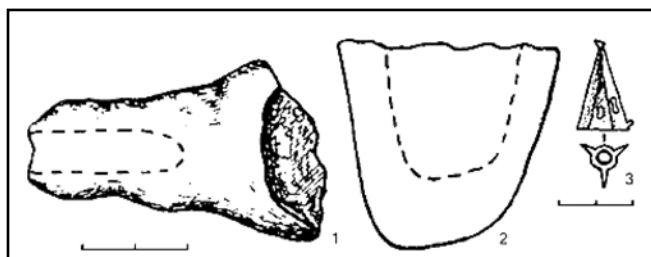


Рис. 5. Уламки тигеля і лячки і напівфабрикат наконечника стріли «базисного» типу (ст. Шовкова)

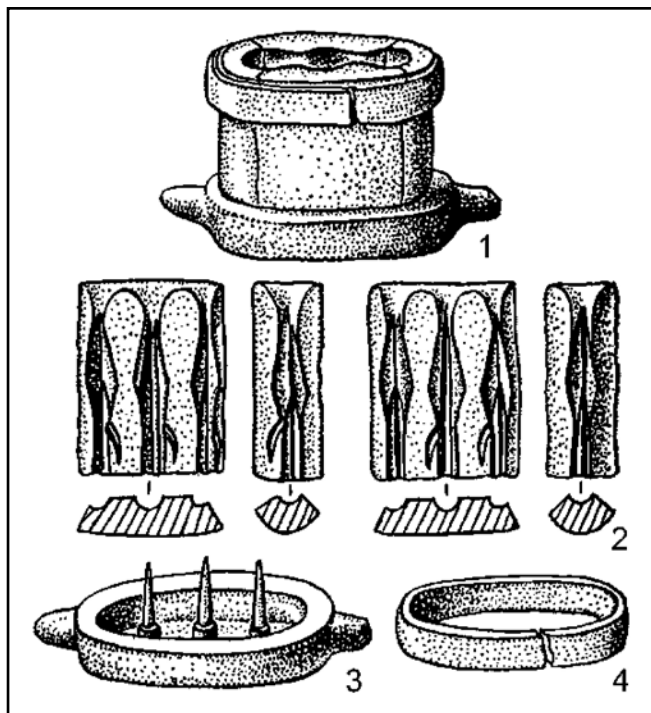


Рис. 6. Ливарна форма із м. Мосул (Ірак)

які, можливо, вставлялись в нижню основу з муфтою і двома конічними стрижнями, які повинні були утворити втулки двох стріл. Про це свідчить відсутність на вказаній стулці технологічного заглиблення для фіксації стрижня, як у форми із Букрина (рис. 2, 1,2).

Дивним чином, поза увагою дослідників лишилась ще одна ливарна форма із Кархемиша (північна Сирія), в якій виготовлялись наконечники стріл скіфського типу. Б.Б. Піотровський, без наведення ілюстрацій, писав про неї, що «особливо треба відзначити велику кількість бронзових наконечників стріл скіфського типу, виявлених разом із ливарними формами в культурному шарі, що відноситься до останнього періоду життя міста, тобто до VII ст. до н.е. (близько 604 р.)» [7, 270]. При цьому Б.Б. Піотровський лише робить посилання на роботу автора розкопок Ч. Вуллі [13, 125-126]. Є.В. Черненко, який присвятив спеціальну монографію скіфським лучникам, також пише про цю форму із посиланням на роботу Ч. Вуллі без наведення ілюстрації [8, 95]. Ймовірно, не знайшовши працю Ч. Вуллі, цей автор просто процитував фразу із книги Б.Б. Піотровського. Саму ж книгу Ч. Вуллі вдалося виявити в Археологічному інституті в Берліні (принишувати подяку М.М. Дараган



Рис. 8. Ливарна форма і наконечник із м. Кархемиши

за надану можливість ознайомитися з цією книгою) і, користуючись нагодою, вводимо до наукового обігу знахідки із Кархемиша. Насамперед, це дві групи наконечників, десять яких – залізні черешкові (рис. 7, 1-10) і десять бронзових втульчатих скіфського типу, характерних для VI ст. до н.е. (рис. 7, 11-20), а також дві бронзові стулки від трьохстулкової ливарної форми, в якій відливались трилопатові наконечники із гачком-зацепкою (рис. 8). Не вистачає лише третьої стулки, бронзового стрижня, навколо якого складалась всі три стулки і який формував втулку стріли, а також скріплюючої обойми. На перший погляд, кархемишська форма за своєю конструкцією схожа на форми із збірки Національного музею історії України, але на обох кархемишських стулках, так же як і на стулці із Західного укріплення Більського городища, відсутні заглиблення для фіксації стрижня і вони, ймовірно, кріпилися на основі, аналогічній мосульській. Зазначимо, що і на стулці VI ст. до н.е. із колекції О.О. Бобринського такого заглиблення немає. Все це дозволяє висловити припущення, що під час передньоазіатського походу скіфи при необхідності використовували місцеві наконечники стріл, якими можна вважати залізні черешкові екземпляри (рис. 7, 1-10). Але форми із Мосула і Кархемиша можуть свідчити, що при скіфському війську перебували власні ливарники, які, дотримуючись традицій мандрівного ремесла, слідували за армією в обозі із Північного Причорномор'я до Передньої Азії, виготовляючи по дорозі зброю і обладунок, і дійшли разом з військом до Єгипту. Адже, за свідченням Геродота [1, 105], скіфське військо дійшло до кордонів Єгипетського царства, де фараон Псаметтіх I (663-609 рр. до н.е.) відкупився від них багатими дарами, а місто Кархемиш знаходиться

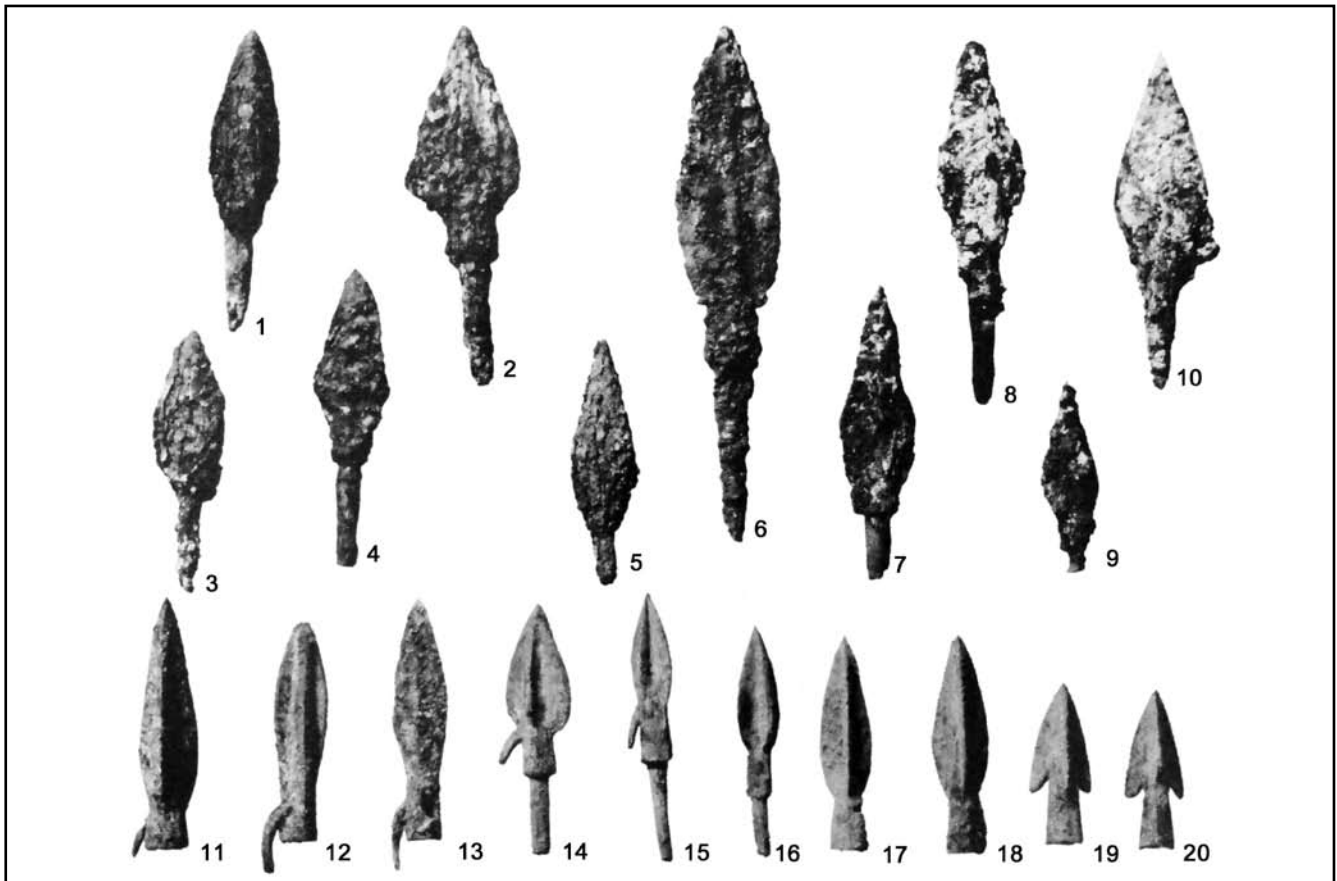


Рис. 7. Наконечники стріл із м. Кархемиш (Півн. Сірія)

у безпосередній близькості від кордонів стародавнього Єгипетського царства.

Посилання

1. Граков Б.Н. Техника изготовления металлических наконечников стрел у скифов и сарматов // Техника обработки камня и металла. – М.: 1930. – С. 70-90.
2. Граков Б.Н. Каменское городище на Днепре. – МИА. – № 36. – 1954. – 237 с.
3. Кубышев А.И., Нечитайло А.Л. Центры металлообрабатывающего производства Азово-Черноморской зоны (к постановке проблемы) // Катакомбные культуры Северного Причерноморья. – К.: 1991. – РАМУС АН Украины. – С. 6-21.
4. Лесков А.М. О северопричерноморском очаге металлообработки в эпоху поздней бронзы // Памятники эпохи бронзы юга Европейской части СССР. – К.: Наук. думка, 1967. – С. 143-178.
5. Мурзин В.Ю., Ролле Р., Херц В., Махортых С.В., Черненко Е.В. Исследования совместной Украинско-Немецкой археологической экспедиции. – К., 1997. – 11 с.
6. Ольговский С.Я. Скифо-антична металлообработка архаичного часу. – К., 2011. – 214 с.
7. Пиотровский Б.Б. История и культура Урарту. – СПб: «Искусство России», 2011. – 654 с.
8. Черненко Е.В. Скифские лучники. – К.: Наук. думка, 1981. – 166 с.
9. Черных Е.Н. Древняя металлообработка на Юго-Западе СССР. – М.: Наука, 1976. – 300 с.
10. Шрамко Б.А. Поселения скифского часу біля станції Шовкова // Археологія. – 1964. – Т. XVI. – С. 181-190.
11. Шрамко Б.А. Новая литейная формочка с Бельского городища: к истории вооружения у племен Скифии // РА – 2002. – № 1. – С. 163-166.
12. Штительман Ф. Дві ливарні форми для бронзових наконечників стріл із збірки Київського історичного музею //

Археологія. – 1947. – Т. I. – С. 161-164.

13. Woolley Ch. L. Carchemish. Report on the excavations at Jerablus on Benaf of the British Museum. – Part II. – The town defences. – London, 1921. – 143 p.

Ольговский С.Я. Изготовление скифских наконечников стрел

В статье представлены археологические находки, связанные с изготовлением такого массового вида вооружения скифских воинов, как наконечники стрел. Многочисленные полуфабрикаты и бракованные экземпляры, а также фрагменты литейных форм свидетельствуют о высоком уровне производства в Скифии. Литейные формы из Передней Азии позволяют предположить, что во время дальнего похода скифы пользовались услугами своих отечественных мастеров, которые следовали за войском в обозе.

Ключевые слова: наконечники стрел, литейные формы, странствующие мастера.

Olhovskiy S.Ya. Production of Scythian arrow-heads

The article introduces the archeological findings connected with production of such a mass type of armament of Scythian warriors as arrow-heads. Various semi-manufactured and spoiled specimens, and also fragments of molds are the evidence of high level of manufacture in Scythia. Foundry molds from Front Asia allow to suppose that during far trips Scythians used the services of local foundry workers, but one can not preclude the work of their own workers, who followed the army in wagons.

Key words: arrow-heads, foundry mold, vagrant masters.

04.03.2013 p.