

8. Иконников В.С. Опыт русской историографии / В.С. Иконников. – К.: Типография Императорского университета Святого Владимира, 1908. – Т. 2. – Кн. 1. – 1955 с.

9. Костомаров Н.И. Лекции по русской истории / Н.И. Костомаров. – СПб.: Типография В. Безобразова и комп, 1861. – Ч. 1. Источники русской истории. – 100 с.

10. Маркевич А.И. О летописях: Из лекций по русской историографии / А.И. Маркевич. – Одесса: Типография П.А. Зеленского, 1883. – Вып. 1. – 188 с.

12. Погодин М.П. Исследования, замечания и лекции по русской истории / М.П. Погодин. – Т. 1. Об источниках русской истории, преимущественно о Несторе. – М., 1846. – 404 с.

13. Прозоровский Д. Кто был первым писателем Новгородской Первой летописи? / Д. Прозоровский // Журнал Министерства народного просвещения. – 1852. – Ч. 25. – Отд. II. – С. 1–28.

14. Пыпин А.Н. История русской литературы / А.Н. Пыпин. – СПб.: Типография М.М. Стасюлевича, 1898. – Т. 1. Древняя письменность. – 484 с.

15. Разудов А. Несколько слов по вопросу о первых русских летописях / А. Разудов // Московские университетские известия. – 1868. – № 9. – С. 752–774.

16. Сенигов И.П. О древнейшем летописном своде Великого Новгорода / И.П. Сенигов. – СПб.: Типография братьев Пантелеевых, 1886. – 125 с.

17. Соловьев С.М. История России с древнейших времен / С.М. Соловьев. – М.: Мысль, 1988. – Т. 3–4. – 413 с.

18. Срезневский И.И. Чтения о древних русских летописях. Чтения I–III. Приложение ко второму тому записок Императорской Академии наук / И.И. Срезневский. – СПб., 1862. – С. 32–48.

19. Срезневский И.И. Статья о древних русских летописях (1853–1866) И. Срезневского / И.И. Срезневский. – СПб.: Типография Императорской Академии наук, 1903. – 132 с.

20. Татищев В.Н. История Российская. В 7-ми тт. / В.Н. Татищев. – М.; Л.: АН СССР, 1962. – Т. 1. – 500 с.

21. Тихомиров И.А. О сборнике, именуемом Тверской летописью / И.А. Тихомиров // Журнал Министерства народного просвещения. – 1876. – Ч. CLXXXVIII. – С. 262–308.

22. Тихомиров И.А. О Лаврентьевской летописи / И.А. Тихомиров // Журнал Министерства народного просвещения. – 1884. – Ч. CCXXV. – № 10. – Отд. 2. – С. 239–270.

23. Тихомиров М.Н. О русских источниках «Истории Российской» / М.Н. Тихомиров // Татищев В.Н. История Российская. – В 7-ми тт. – М.: Академия наук СССР, 1962. – Т. 1. – С. 39–53.

24. Толочко А.П. «История Российская» В. Татищева: источники и известия / А.П. Толочко. – М.: Новое литературное обозрение, 2005. – 543 с.

25. Хрущов И.П. Древние русские сказания в летописях. Сказание о Васильке Ростиславиче / И.П. Хрущов // Журнал Министерства народного просвещения. – 1874. – Ч. CLXXIV. – С. 176–193.

26. Хрущов И.П. Беседы о древней русской литературе / И.П. Хрущов. – СПб.: Типография М. Акинфиева и И. Леонтьева, 1900. – 330 с.

27. Шахматов А.А. Общерусские летописные своды XIV–XV вв. Ещё несколько данных, свидетельствующих о существовании общерусского свода XV в. / А.А. Шахматов // Журнал Министерства народного просвещения. – Ч. CCCXXXII. – 1900. – № 11. – Отд. 2. – С. 135–200.

28. Шахматов А.А. Разыскания о древнейших русских летописных сводах / А.А. Шахматов. – СПб.: Типография М.А. Александрова, 1908. – 686 с.

29. Шахматов А.А. Обозрение русских летописных сводов XIV–XVI вв. / А.А. Шахматов. – М.; Л.: Академия наук СССР, 1938. – 372 с.

30. Яниш Н.И. Новгородская летопись и её московские

переделки / Н.И. Яниш. – М.: Университетская типография, 1874. – 96 с.

Чугаева И.К. Черниговское летописание XI–XIII вв. в исторических исследованиях конца XVIII – начала XX в.

В статье по проблемно-хронологическому принципу проанализировано черниговское летописание XI–XIII вв. в исторических исследованиях конца XVIII – первой четверти XX в. Автором выделены главные дискуссионные вопросы в изучении черниговского летописания, а также определена эволюция дефиниции «черниговское летописание» в дореволюционной историографии.

Ключевые слова: черниговское летописание, исторические исследования, летописный свод, Повесть временных лет, Киевская летопись.

Chuhaieva I.K. Chernihiv chronicle writing of XI – XIIIth centuries in historical studies of the end of XVIII – early XXth centuries

According to a problem and chronological approach of Chernihiv chronicle of XI – XIIIth centuries in historical studies of the end of XVIII – early XXth centuries were analysed in the article. Main discussion problems in the studying of Chernihiv chronicle writing were detached and also evolvement of the definition of «Chernihiv chronicle» in the pre-revolutionary historiography were determined by the author.

Key words: Chernihiv chronicle writing, historical studies, compiled chronicles, The Tale of Bygone Years, Kyiv chronicle.

14.03.2014 p.

УДК 94(477): 903.4

Ю.О. Коваленко

ДАВНЬОРУСЬКЕ СЕЛИЩЕ НА ЧЕРНЕЧИХ ДЖЕРЕЛАХ

Стаття присвячена опису результатів археологічних розвідок, що проводилися на північно-західній околиці м. Глухова поруч із гідрологічною пам'яткою природи місцевого значення «Чернечі джерела». У ході розвідок було виявлено невідоме раніше давньоруське селище з матеріалами XI–XV ст.

Ключові слова: фібула, виймчасті емалі, кийська культура, племена в'ятичів, хрест-енколтіон, джучидські монети.

Питання історичної топографії будь-якого середньовічного міста безперечно має велике значення у вивченні його минулого. Без цього неможливо скласти уявлення про щільність його забудови та межі, архітектурно-планувальну структуру, кількість населення. Для відтворення найбільш повної картини вигляду міста не менш важливим є також дослідження його округи. Займаючись вивченням історико-археологічної спадщини Глухова, частково торкалися питань історичної топографії періоду княжої доби не тільки безпосередньо міста, а і його округи Д.Я. Самоквасов [1, 111–114], М.Ф. Біляшевський [2, 48–49], П.М. Єременко [3, 97–99], І.С. Абрамов [4,



Рис. 1. Вінчики гончарної кераміки XI–XV ст.

арк. 19], Я.М. Морачевський [5, 42–43], В.І. Белашов [6, 6–7], В.В. Приймак [7, 90–154].

Дана робота присвячена дослідженню нововиявленого поселення, яке знаходиться на правому березі р. Берези на північно-західній околиці Глухова поряд із гідрологічною пам'яткою природи місцевого значення «Чернечі джерела».

Сучасна назва «Чернечі джерела» своїм виникненням пов'язана з історією глухівського дівочого монастиря, який у давнину знаходився неподалік. Заснувала його на власній землі у 70-х роках XVII ст. удова дворянина Марка Кимбари Афанасія Юхимівна. Вона й стала першою ігуменею обителі. Відповідний універсал був підписаний гетьманом Д. Многогрішним у м. Батурині 17 січня 1674 року [8, 360–361]. Спочатку монастир знаходився у с. Чернеччина (зараз – район суконної фабрики) і носив назву Спасо-Преображенського.

З джерелами, що розміщені компактною групою у заплаві р. Берези – притоки р. Есмань – пов'язаний ряд легенд та оповідей мешканців передмістя Глухова Усівки. Здавна джерела вважалися святими. За свідченнями старожилів колись біля них стояв хрест з іконою. Дехто навіть говорить про дерев'яну капличку.

Виникнення подібних легенд майже завжди має якесь підґрунтя. У більшості випадків дослідження місць, з якими пов'язані ті чи інші народні перекази, виявляє давні поселення, городища, могильники та ін. Думка про те, що поблизу «Чернечих джерел» потрібно шукати давнє поселення, була висловлена ще у 90-х роках XX ст. істориком та дослідником місцевих



Рис. 2. Фрагменти груболіпних горщиків київської культури (II–V ст. н. е.)



Рис. 3. Фрагмент бронзової фібули з виїмчастими емаллями (II–V ст. н. е.)

старожитностей В.І. Белашовим. Тоді ж ним та автором статті були проведені розвідки, які підтвердили це припущення. Під час першої розвідки на правому березі р. Берези на розораному полі було підібрано кілька фрагментів гончарної кераміки XII–XIII ст. та кам'яний терочник [9, 11].

Восени 2012 р. після глибокої оранки поля ліворуч від ґрунтової дороги, що простяглася уздовж лісосмуги у напрямку с. Слоута, автором були зафіксовані на ріллі три світлі плями, що виділялися на тлі чорнозему. На поверхні плям виявлені вкраплення глини, фрагменти кераміки, шматочки деревного вугілля, печин. У результаті ретельного обстеження місця оранки була зібрана невелика колекція зразків кераміки, характерної як для домонгольського часу, тобто XII–XIII ст., так і кераміки XIV–XV ст. (Рис. 1). Вірогідно, плугами були порушені культурні шари давньоруського періоду, а світлі плями на поверхні вказували на місцезнаходження залишків споруд, що знаходяться на невеликій глибині. На відстані 20–30 м від скупчення давньоруського матеріалу знайдено речі, що відносяться до київської археологічної культури (II–V ст. н. е.), зокрема фрагменти груболіпної кераміки з характерними скісними насічками по вінчику (Рис. 2) та уламок бронзової фібули з виїмчастими емаллями (Рис. 3). Ближче до лісосмуги на ріллі знайдений людський череп, що належав дитині віком 10–12 років.

Перераховані знахідки говорять про те, що на означеному місці могло знаходитися кілька різночасових поселень: спочатку – ранньослов'янське, київської археологічної культури (II–V ст. н. е.), пізніше – давньоруське.

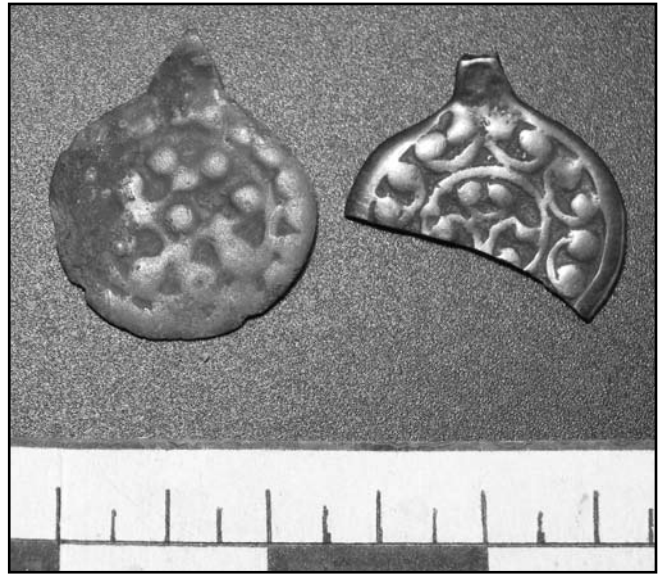


Рис. 4. Прикраси-підвіски

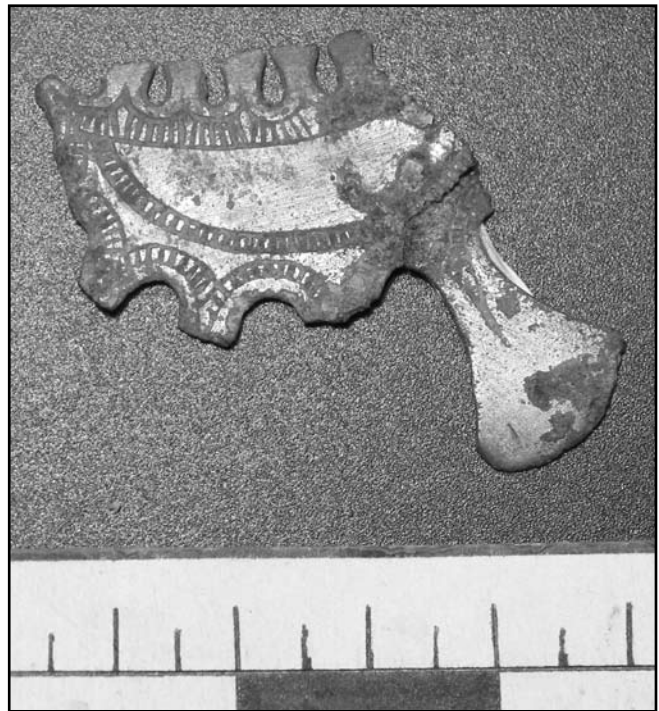


Рис. 5. Фрагмент в'ятицького скроневого кільця

Рештки дитячого кістяка можуть вказувати на наявність давньоруського могильника у межах поселення. Виявлені матеріали київської культури не можуть дати вичерпної відповіді про розміри ранньослов'янського поселення, глибину залягання культурного шару, його потужність без проведення археологічних розкопок.

Більш докладно зупинимось на описі поселення давньоруського часу. Огляд усього зораного поля дав можливість визначити, що давньоруське селище було розташоване на східному схилі невеликого підвищення, на лівому березі напівпересохлого русла р. Берези, і займало площу близько 20 га. Саме на цій площі трапляються фрагменти кераміки, залізні вироби, шиферні



Рис. 6 (а). Фрагмент ступки хреста-енколпіона із погрудним зображенням святого



Рис. 7. Фрагмент золотоординського бронзового дзеркала



Рис. 8 (а). Перстень із тамгою



Рис. 6 (б). Фрагмент ступки хреста-енколпіона з рельєфним зображенням розп'ятого Христа



Рис. 8 (б). Перстень із тамгоподібними знаками, вирізьбленими на щитку

пряслиця і навіть предмети дрібної пластики з кольорового металу. Підвищення зі східного боку омивалося руслом р. Берези, а з його південного та північного боків знаходяться природні балки, котрі у давнину майже сполучалися між собою на заході, утворюючи своєрідний острів. За наявним підйомним матеріалом, зібраними з

території селища, можна припустити, що виникло воно не раніше XI–XII ст. Серед випадкових знахідок – уламки давньоруських жіночих прикрас: браслетів, пернів, підвісок (Рис. 4).



а

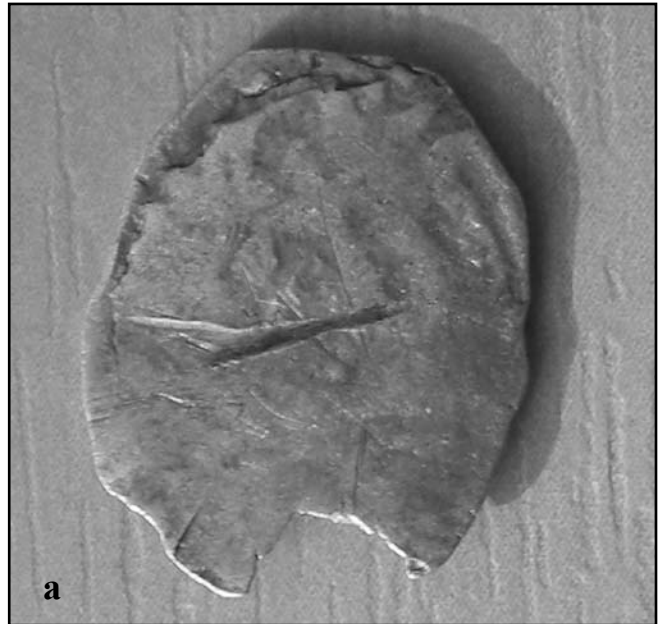


б

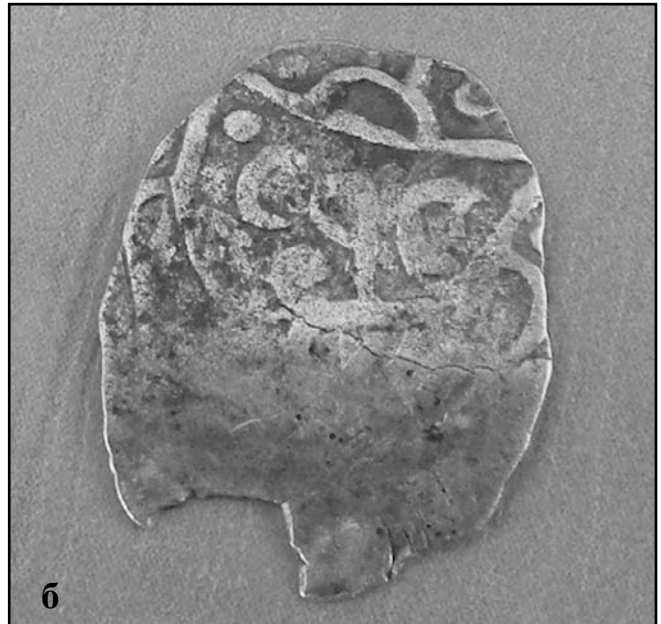
Рис. 9 (а,б). Данг хана Абдаллаха (тип 764 р. х., карбований у м. Азак у середині 1360-х рр.)

Особливу увагу привертає фрагмент скроневого кільця, характерного для старожитностей племен в'ятичів (Рис. 5). Серед знахідок християнської атрибутики – хрести-енколпіони (Рис. 6 а, б), іконки із зображеннями святих.

Окремо слід виділити ряд речей золотоординського походження. Це частина бронзового дзеркала (Рис. 7), персні із тамгоподібними зображеннями (Рис. 8 а, б), а також шість золотоординських джучидських монет та їх місцевих (сіверських) наслідувань, котрі були знайдені тут у різні часи. Це данг хана Абдаллаха (Абдуллаха), карбований у м. Азак у середині 1360-х рр. (Рис. 9 а, б), данг Абдаллаха карбування Орду Муаззам 766 р. х. (року хіджри) (Рис. 10), наслідування данга хана Мухаммеда,



а



б

Рис. 10 (а,б). Данг Абдаллаха карбування Орду Муаззам 766 р. х. (року хіджри)

який карбували, скоріше за все, на території Чернігово-Сіверщини у 1370-х рр. (Рис. 11 а, б), два данги Мухаммеда, карбовані в Орді 772 та 773 р. х. (Рис. 12 а, б, 13 а, б) та наслідування кримському дангу хана Бек-Суфі (1419–1422 рр.) (Рис. 14 а, б) [10, 131].

Глухів поступово занепав і перестав існувати як значний центр розвитку торгівлі та ремесел після страшної епідемії чуми, що охопила частину Русі, як свідчить Никонівський літопис, у 1352 р. [11, 108]. Що ж стосується округи міста, зокрема селища біля «Чернечих джерел», то воно, вірогідно, продовжувало жити й розвиватись ще й після 1352 року. Підтвердженням цьому є знахідки кераміки XIV–XV ст. та золотоординських монет. Всі монети мають досить вузькі хронологічні



Рис. 11 (а,б). Дзеркальне наслідування данга хана Мухаммеда (тип 773 р. х., карбований на території Чернігово-Сіверщини у 1370-х рр.)

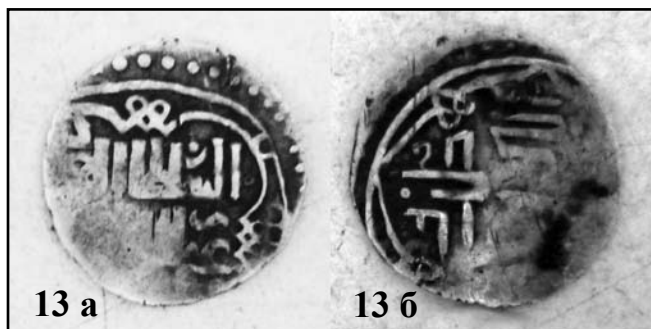
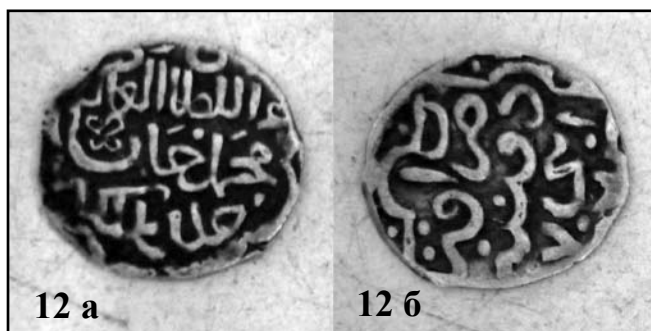


Рис. 12 (а,б), 13 (а,б). Данги Мухаммеда, карбовані в Орді 772 та 773 р. х.

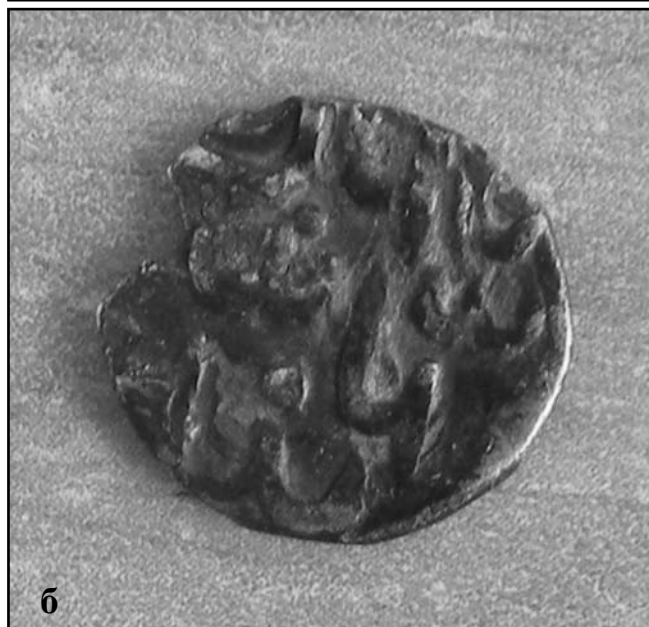


Рис. 14 (а,б). Наслідування кримському дангу хана Бек-Суфі (1419-1422 рр.)

рамки – від 1360-х до 1420-х рр., і припадають на час так званої «Мамаєвої орди», яка проіснувала від 1361 до 1380 рр. Загалом подібні монети були в обігу на території Чернігово-Сіверщини до 1420-х рр. [10, 133].

Більш пізніх речей серед знахідок на «Чернечих джерелах» не виявлено, хоча відомий дослідник церковної історії В.Г. Пуцко у своїй роботі дає докладний опис бронзової іконки, знайденої місцевими дітлахами поряд із давньоруським селищем у заплаві р. Берези в одному із джерел ще у 1957 році. На його думку, вона відноситься до творів дрібної металевої пластики так званого московського литва і датується кінцем XVI ст. [12, 166]. На нашу думку, іконка могла потрапити до криниці випадково у пізніші часи і

є, швидше за все, винятком, ніж підтвердженням існування поселення у ранньомодерний час.

Поселення на «Чернечих джерелах» – досить рідкісний археологічний комплекс, що складається з різночасових об'єктів: ранньослов'янського поселення київської культури (II–V ст. н. е.), давньоруського селища (XI–XV ст.) і, можливо, давньоруського могильника. Винятковий інтерес становить факт існування об'єкту у золотоординський час. Як свого часу наголошував В.О. Довженок, археологічна наука до недавнього часу недостатньо уваги приділяла пам'яткам післямонгольського часу [13, 79]. Територія ж Глухівщини цього періоду взагалі для нас своєрідна «terra Incognita». Більшість давньоруських городищ та селищ округи літописного Глухова датується домонгольським часом (XII–XIII ст.), а археологічні матеріали XIV–XV ст. зустрічаються досить рідко. Вірогідно, переважна кількість населених пунктів могла припинити своє існування у період князівських усобиць першої половини XIII ст. чи то монгольської навали 1238–1239 рр., або в результаті регулярних ординських набігів на Сіверщину, які відбувалися з певною періодичністю протягом усього XIII ст. [14, 181–199]. Винятком можна вважати селище на «Чернечих джерелах», котре, на нашу думку, припинило своє існування не раніше кінця XIV ст. – початку XV ст.

Автор висловлює щире подяку професору, завідувачу кафедри географії та краєзнавства Полтавського національного педагогічного університету ім. В.Г. Короленка Л.М. Булаві за консультації по атрибуції нумізматичного матеріалу, що вперше вводиться до наукового обігу.

Посилання

1. Самоквасов Д.Я. Северянская земля и Северяне по городищам и могилам. – М., 1908. – 119 с.
2. Белашов В.І. До питання локалізації місця курганно-могильника у селі Полошки Глухівського району Сумської області // Сіверщина в контексті історії України. – Суми, 2007. – С. 48–49.
3. Под ред. Трутовского В.К. Труды московского предварительного комитета по устройству четырнадцатого археологического съезда. Вып. 1. – М., 1906. – 105 с.
4. АІМК, ф. 1, 1907, сп. 54, арк. 19. Дело императорской археологической комиссии. О раскопках И.С. Абрамова в Черниговской губернии. – 27 арк.
5. Коваленко Ю.О. Меценати і колекціонери в історії ста-

новлення глухівського музейництва (до 100-річчя Глухівського краєзнавчого музею) // Археологічний літопис Лівобережної України. – Полтава, 2002. – № 1. – С. 42–43.

6. Белашов В.І. Глухів – столиця гетьманської і Лівобережної України. – Глухів, 1996. – 145 с.

7. Приймак В.В. Путивльське удільне князівство Чернігово-Сіверщини. – Полтава, 2007. – 180 с.

8. Под ред. Василенко Н.П. Генеральное следствие о маетностях Нежинского полка 1729–1730 гг. (Вып. 1) – Чернигов, 1901. – 468 с.

9. Белашов В.І. Археологічні дослідження міста Глухова (огляд історичного і сучасного стану. 1872–2000 рр.) // Збереження історико-культурних надбань Глухівщини: матеріали першої науково-практичної конференції (18 квітня 2002 р.). – Глухів, 2002. – С. 7–16.

10. Коваленко Ю.О. Джучидські монети та їх сіверські наслідування з літописного Глухова та його округи // Ніжинська старовина: Збірник регіональної історії та пам'яткознавства (Серія «Пам'яткознавство Північного регіону України», № 4) Вип. 14 (17). – К., 2012. – С. 128–134.

11. Зотов Р.В. О черниговских князьях по любецкому синодику и о черниговском княжестве в татарское время. – СПб., 1892. – 379 с.

12. Пуцко В.Г. Давня глухівська знахідка // Сіверщина в історії України. Збірник наукових праць. Вип. 6. – Київ–Глухів, 2013. – С. 165–169.

13. Довженок В.О. Среднее Поднепровье после татаро-монгольского нашествия // Древняя Русь и славяне. – М., 1978. – С. 76–82.

14. Голубовский П.В. История Северной земли до половины XIV столетия. – К., 1881. – 209 с.

Коваленко Ю.А. Древнерусское селище на Черничьих родниках

Статья посвящена описанию результатов археологических разведок, проводившихся на северо-западной окраине г. Глухова рядом с гидрологическим памятником природы местного значения «Черничи родники». В ходе разведок было обнаружено неизвестное ранее древнерусское селище с материалами XI–XV вв.

Ключевые слова: *фибула, выемчастые эмали, киевская культура, племена вятичей, крест-энколпион, джучидские монеты.*

Kovalenko Yu.O. Ancient villag on Chernechi springs

This article describes the results of archaeological investigations conducted on the northwestern outskirts of Hlukhiv near hydrological natural monument of local importance «Chernechi springs.» During the intelligence was discovered previously unknown ancient Russian village materials XI–XV centuries .

Key words: *fibula, vyemchastye enamel, kiev culture, tribes Vyatichi, cross-encolpion, Jochid coins.*

31.03.2014 р.