

існуючих зовнішніх «крутостей» інших ліній цього бастиону, а пошкоджений бастион, який знаходився між Водяним бастионом та напівбастионом, що лежав при дерев'яному замку, – знищити і ніяких нових споруд не будувати.

На згаданий проект накладена резолюція генерал-фельдцейхмейстера і кавалера графа Шувалова.

Введення у науковий обіг даного документу сприятиме кращому уявленню про рівень взаємодії різних державних установ у галузі забезпечення обороноздатності міст-фортець Лівобережної України в середині XVIII ст.

Игнатенко И.М. Проблемы соблюдения обороноспособности Черниговской крепости. Новый документ середины XVIII в.

В статье изложена докладная российской инженерного офицера о конфликте между инженерной командой и общиной города Чернигова по поводу запрета на частное строительство вблизи укреплений крепости.

Ключевые слова: Чернигов, Глухов, крепость, полковая канцелярия, инженерная команда.

Ihnatenko I.M. Compliance issues of defensibility of Chernihiv fortress. New Document middle of XVIII century

In the article the memo Russian engineer officer of a conflict between the engineering team and the community of the city of Chernihiv on the ban private building near the fortress.

Key words: Chernihiv, Hlukhiv, fortress, regimental chancellery, engineering team.

03.04.2014 р.

УДК 94 (477.53) «1758» (1–22): 314.1

Ю.В. Ночовний

ІСТОРИКО-ДЕМОГРАФІЧНА ХАРАКТЕРИСТИКА НАСЕЛЕННЯ МІСТЕЧКА ПИРЯТИН ЛУБЕНСЬКОГО ПОЛКУ (ЗА МАТЕРІАЛАМИ СПОВІДНИХ РОЗПИСІВ 1758 РОКУ)

У статті на основі даних джерел церковного обліку аналізується статеві-вікова та шлюбна структура жителів Пирятина другої половини XVIII століття. Підраховано й проаналізовано загальну чисельність, статеву та шлюбну структуру населення міста.

Ключові слова: сповідний розпис, індекс Уіпла, населення, статі, вік, шлюбна структура.

Сповідь відігравала надзвичайно важливу роль в житті християнського суспільства. Свого часу вона була одним із засобів дисциплінування Церквою українського ранньомодерного соціуму настільки важливим, що потребував ретельного обліку, в результаті якого сучасні дослідники мають

велетенський комплекс джерел церковного обліку населення XVIII ст. Тільки у фондах Центрального державного історичного архіву України у м. Києві нараховується близько 20 тисяч одиниць так званих сповідних розписів (це не рахуючи фондів місцевих, обласних архівів) [1, 20]. Сповідні розписи – документи церковного обліку населення, що фіксували відвідування сповіді та прийняття причастя парафіянами кожної церкви. Подібні матеріали є традиційним джерелом для вивчення демографічних процесів у населенні Гетьманщині, історії церковної організації, окремих парафій чи поселень тощо.

Перші кроки по впровадженню сповідних розписів були здійснені в 90-х рр. XVII ст. для контролю надходження зборів до казни з розкольників та осіб, що не сповідалися. Указами 1716 і 1718 рр. парафіяльні священики зобов'язувалися щорічно складати списки і надавати відомості в духовні правління про осіб, які відбули сповідь і причастя (або з якихось причин уникли її) та перелік розкольників для накладання штрафів (з різночинців і посадських – по 1–3 руб., з селян – 5–15 коп.) у залежності від строку невідвідування сповіді [2, 103]. Активне впровадження цих ініціатив на території Київської митрополії розпочалося з 1720-их рр. у рамках процесу конфесіоналізації Руської православної церкви [3, 7]. Указ Петра I від 1722 р. додатково роз'яснював форму заповнення парафіяльних списків та інші процедурні питання [4, 104]. Відповідним указом від 16 квітня 1737 р. імператриця Анна Іоанівна підтвердила обов'язкове ведення сповідних розписів при церквах. Було затверджено їхню остаточну уніфіковану форму [4]. Часом для складання сповідних розписів для священиків церковна влада визначила Великий піст [3, 7]. Ті, хто не встиг сповідатися, могли це зробити у інший термін. Як правило, це були Петрівський, Успенський і Різдвяний пости [5, 380].

У своєму дослідженні ми використали сповідні розписи церков містечка Пирятина Лубенського полку за 1758 р., що зберігаються у фонді № 801 Пирятинського духовного правління Державного архіву Полтавської області. Сповідні відомості зібрані у дві справи – № 3 (20 аркушів) і № 4 (10 аркушів) формату in folio, записаних скорописом XVIII ст.

Джерело складається з преамбули, що включає інформацію про церкву та священнослужителя, який її очолював: «Роспись города Пирятина церкви Успения Пресвятой Богородицы протопопы Ильи Максимовича» і «Роспись города Пирятина церкви Сошествия Живоначальной Троицы попа Иоанна Прокоповича». Розпис упорядкований у формі таблиці й містить наступні складові: у першій графі позначається порядковий номер двору чи будинку, друга графа позначає кількість мешканців двору,

окремо чоловіків і жінок. Фіксуючи перелік сім'ї, до таблиці вносилося прізвище, ім'я голови двору: «Павел Дмитриев Ляшенко»; потім дружини «его жена Анна Павловна»; далі йшли діти: записувалися спочатку хлопчики, потім – дівчатка: – «их дети Федор, Ефросиния» [6, арк. 9]. Подружжя, що не мало дітей, позначалося у такий спосіб: «Грицко Никифоров, жена его Анна Гавриловна у них детей нет» [6, арк. 13 зв.]. У випадку, коли хтось із подружжя помер, щодо того, хто лишився, вказувалося вдовство.

Двори розписувалися за становим принципом: спершу називалися ті, що належали духовним особам: «духовные и их домашние»; потім – військових (козаків): «военные и их домашние», канцелярські службовці: «приказные и их домашние – Андрей Никитин писар сотенный Пирятинский» [6, арк. 12], чотири двори «разночинцев», де знаходимо колишнього прикажчика графа Г. Теплова Данила Зіновієва, старости Гаврила Василієва, пушкаря Василя Романова [6, арк. 12 зв.-13], ремісників «цеховые и их домашние», посполиті (міщани) «посполите и их домашние» і один двір «богадельня». У кожному дворі, за наявності, записувалися особи, які не мали родинних зв'язків з господарями, а жили і працювали тут – «служители» та «дворовые» зі своїми родинами. Наступна графа фіксувала вік кожної особи.

У останніх двох колонках таблиці («сповідалися і причащалися») вносились імена усіх без винятку дорослих парафіян, а до другої – «не исповедались за малолетством» – діти віком до 7 років. До розпису вносилися діти з одного року, молодші зафіксовані у сповідній відомості, яку записував піп Іоан Прокопович. Він зафіксував вік своїх дітей, близнюків Георгія і Афанасія (3 місяці) [7, арк. 1], сина військового товариша Григорія Огроновича – Івана (1 місяць) [7, арк. 1 зв.], доньки посполитого Івана Павлова – Єфросинії (3 місяці) [7, арк. 6] та сина посполитого Микити Василієва – Івана (9 місяців) [7, арк. 7 зв.].

Закінчуються сповідні розписи підбиттям статистичних підсумків у формі таблиці та підписом настоятеля храму. У сповідних відомостях «церкви Сошествия Живоначальной Троицы попа Иоанна Прокоповича» ми виявили, що 7 річна Тетяна, донька посполитого Афанасія Іванова Шаповала [7, арк. 5 зв.], не отримала свого порядкового номеру, що вплинуло на підсумкові відомості про кількість осіб жіночої статі. Однак, цю помилку можна вважати механічною і такою, яка не може вплинути на чистоту нашого дослідження.

Отже, сповідні розписи двох церков містечка Пирятин за 1758 р. є досить репрезентативними, оскільки у них позначені усі категорії мешканців міста, на відміну, скажімо, від інших облікових джерел XVIII ст., зокрема Румянцевського опису Малоросії. Отож назване джерело ми

використаємо для дослідження статевої, вікової та шлюбної структури населення як основних демографічних характеристик.

Зважаючи на низький рівень статистичної культури, притаманний ранньомодерному суспільству, виникають сумніви щодо точності вікових даних населення, вказаного у сповідних розписах. Постають питання: наскільки добре були обізнані мешканці міста зі своїм справжнім віком, чи використовували священники допоміжні джерела (метричні книги) при складанні списків чи записували вік зі слів по пам'яті або візуально. І, нарешті, як скрупульозно заносилися відомості про осіб, молодших 7 років.

На думку дослідника І. Сердюка, упродовж життя частина людей забувала свій точний вік, округлюючи його [8, 79]. Таке округлення виявлялося у додаванні цифр 0 і 5. За нашими підрахунками у віковій групі 25-60 років з 828 осіб виявлено 273 «ювіляра».

Для позначення точності віку в історичній демографії використовується обрахунок індексу Уіпла (Whipple index). Відповідно до нього, відношення суми чисельності населення, вік яких закінчується на 0 і 5 (починаючи з 25 років і до 60 років) помноженому на 100, до 1/5 загальної суми чисельності населення віком 23–62 роки. Розраховується за формулою: $I = ((S_{25}+S_{30}+S_{35}+...+S_{60}) \times 100) / (1/5 \times (S_{23}+S_{24}+...+S_{62}))$.

Підставивши у формулу дані Сповідних відомостей, отримаємо, що індекс Уіпла становитиме $I = 273 \times 100 / 1/5 \times 828 = 164$. Результат вказує на те, що якість даних поданих у розписах є поганою, відхилення від стандарту рекомендованого ООН [3, 7] становить 64 %. Варто зауважити, що попри контроль церковної влади, сповідні розписи не вирізнялися точністю. Так, індекс Уіпла для сповідних розписів м. Полтави 1775 р. становить 141, що є далеким від ідеалу [3, 8–9].

Аналіз статево-вікової структури розпочнемо із визначення загальної чисельності населення містечка та поділу усіх його мешканців на великі вікові групи. Для цього скористаємося методикою французьких вчених Л. Анрі та А. Блюма. Вони виділяють два способи такого поділу. Перший передбачає розподіл на молодих (0–19 років), дорослих (20–59 років) та літніх (60 і старші). Другий – поділ на дітей (0–14 років), осіб активного віку (15–64 роки) та літніх (65 років і старші) [9, 23]. Але зважаючи на тогочасні уявлення про дитинство і старість, сучасний дослідник Ю. Волошин пропонує наступний поділ: діти (0–14 років), активне населення (15–59 років), літні (60 і старші) [10, 112].

За нашими підрахунками на 1758 рік у Пирятині проживало 1593 особи, з яких 774 чоловіки і 819 жінок (див. таблицю 1). У джерелі не вказано вік лише одного посполитого «Моисея Григорієва Ткача» [7, арк. 9], тому дані про нього ми не вноситимемо до таблиці.

Таблиця 1

Розподіл населення міста Пирятин за великими віковими групами

Вікова група	0–14			15–59			60 і старші		
	разом	ч	ж	разом	ч	ж	разом	ч	ж
Чисельність	572	286	286	957	454	503	63	33	30
%	35,9 %			60,1%			4 %		

Спочатку з'ясуємо рівень демографічної старості населення Пирятина, для чого використаємо методику польського демографа Едварда Россега. Потрібно підрахувати частку осіб віком 60 років і старших. Е. Россет вважав населення молодим, якщо частка літніх людей не перевищує 8 % [11, 72]. Як з'ясувалося, серед мешканців містечка частка літніх людей становила 4 %, а це означає, що населення Пирятина було демографічно молодим.

Для повнішої характеристики статеві-вікового співвідношення, необхідно дослідити ситуацію

в окремих вікових категоріях. Використаємо спеціальну таблицю (див. таблицю 2), у якій усіх жителів розподілимо за віком і статтю; коли вік не з'ясовано, дані вносимо до відповідної графи. За основу поділу взяті п'ятирічні вікові групи. Крім того, таблиця містить колонки з абсолютними та відносними величинами, а також вирахованим коефіцієнтом фемінізації [3, 10]. Коефіцієнт фемінізації (співвідношення чисельності жінок (Ж), яка припадає на 100 або 1000 чоловіків (Ч)), вираховується за формулою $(Ж/Ч \times 100(1000 \text{ осіб}))$.

Таблиця 2

Статеві-вікова структура населення Пирятина в 1758 р.
(за матеріалами Сповідних розписів двох церков)

Вік	Разом	Чоловіки	Жінки	Разом	Чоловіки	Жінки	Коефіцієнт фемінізації
	Абсолютна кількість			Показники структури (%)			
0-4	177	87	90	100	49,1	50,9	103
5-9	190	91	99	100	47,9	52,1	108
10-14	205	108	97	100	52,7	47,3	89
15-19	163	72	91	100	44,1	55,9	126
20-24	179	81	98	100	45,2	54,8	120
25-29	139	44	95	100	31,7	68,3	215
30-34	194	114	80	100	58,8	41,2	70
35-39	77	44	33	100	57,1	42,9	75
40-44	95	49	46	100	51,6	48,4	93
45-49	32	14	18	100	43,7	56,3	128
50-54	56	27	29	100	48,2	51,8	107
55-59	22	9	13	100	40,9	59,1	144
60-64	34	20	14	100	58,8	41,2	70
65-69	11	7	4	100	63,6	36,4	57
70 і ст.	18	6	12	100	33,3	66,7	200
неозначений	1	1		100	100	0	
Разом	1593	774	819	100	48,6	51,4	105

Як бачимо, перевага в статевій структурі належала жінкам. Вони домінували у більшості вікових груп. Коефіцієнт фемінізації становив 105. Відмітимо, що перевага жінок була традиційною для популяції міст Гетьманщини XVIII ст. Так у полковому місті Стародубі коефіцієнт фемінізації становив 109, у Ніжині – 101, Переяславі – 105 [12, 197–199] а Полтаві – 107 [3, 10].

Серед дітей спостерігаємо незначну перевагу дівчаток над хлопчиками у наймолодших вікових групах (0–4) у співвідношенні 103 до 100 та (5–9) 108 до 100. Серед населення активного віку (15–59) тотальну перевагу у статевому співвідношенні жінок над чоловіками була у віковому проміжку (15–29) років. Поясненням цього можуть бути постійні та сезонні міграції серед жінок працездатного віку, що значно змінювали статеву картину міста. Збільшення

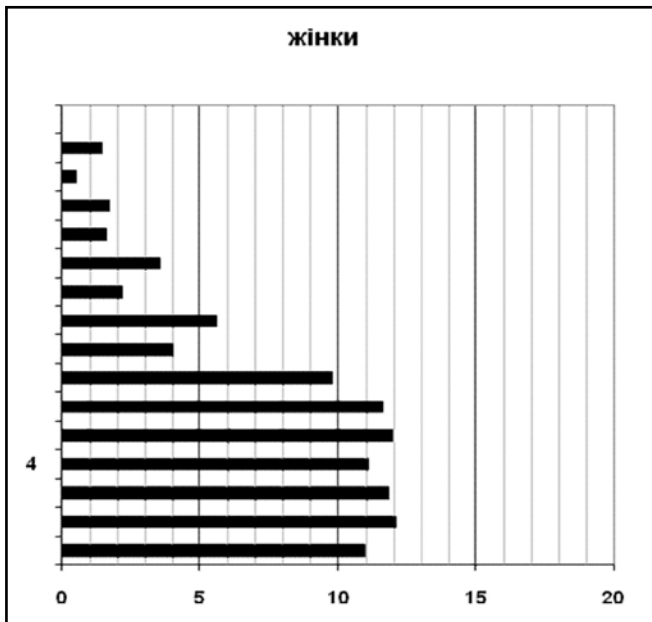
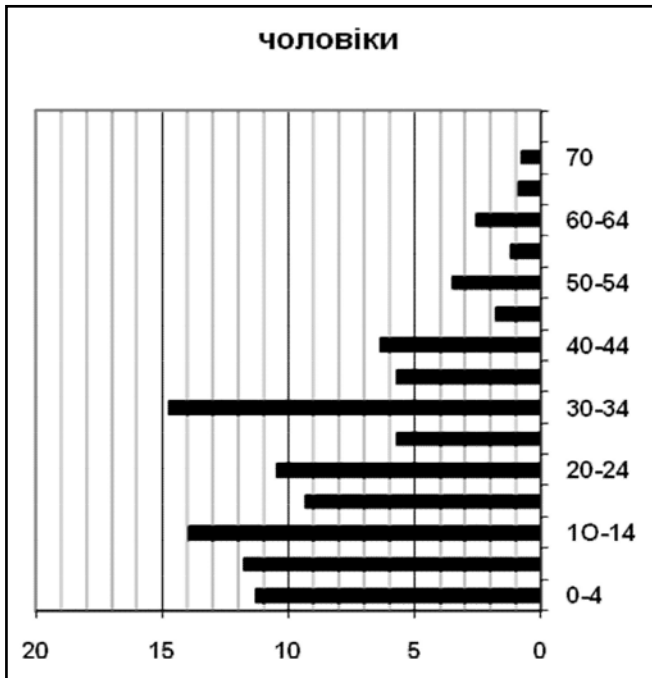
кількості чоловіків у віковому проміжку (30–44), можна пояснити вищою смертністю серед жінок унаслідок виснаження організму через тяжку працю та народження дітей. У старших вікових групах вище від 45 до 59 років знову спостерігаємо збільшення кількості жінок (див. у табл. 3); тут навпаки більша кількість удів, і, можливо, це пов'язано з постійною участю у воєнних діях чоловіків (козаків).

Для докладнішого пояснення процесу формування статеві-вікових структур населення Пирятина звернемося до побудови статеві-вікових пірамід. Цей метод є одним із найбільш апробованих інструментів для розуміння демографічних процесів [8, 92]. Піраміди є двосторонніми гістограмами (окремо для кожної статі) розподілу населення за віком і статтю. Вік позначається на вертикальній осі, а чисельність – на горизонтальній. Кожна

вікова група представлена у вигляді прямокутника з площею, пропорційною чисельності даної групи (див. мал. 1). Остання вікова група (70 років і старші) охоплює 25 років, бо даними осіб старше за 95 років в історичній демографії прийнято нехтувати. Для того, щоб вона відповідала п'ятирічним, її чисельність необхідно розділити на п'ять [9, 26].

Малюнок 1.

Статеві-вікова піраміда населення Пирятина



Побудовані піраміди порівняємо із запропонованими шведським демографом Густавом Зундбергом «ідеальними типами» вікової структури населення (прогресивного, застійного та регресивного).

Прогресивний тип характеризується постійним зростанням населення, застійний тип – сталістю,

регресивний – зменшенням [11, 68].

Обидві конструкції мало схожі на класичні піраміди і демонструють різкі коливання чисельності обох статей. Проте, піраміди мають вигляд, притаманний статеві-віковій структурі закритого, традиційного суспільства з високою часткою дітей і малою часткою літніх людей у структурі мешканців містечка.

За матеріалами сповідного розпису розрахуємо шлюбну структуру населення, під якою розуміється розподіл населення за шлюбним станом (положенням індивіда по відношенню до інституту шлюбу) [13, 55-56]. На основі залученого джерела спробуємо дослідити кількість жителів Пирятина, що перебували в шлюбі на 1758 р., установити кількість осіб, які взагалі ніколи не брали шлюб, визначити частку удівців і удів у структурі населення.

Для досягнення поставленої мети внесемо чоловіче і жіноче населення до спеціальної таблиці необроблених даних структури шлюбного стану населення (див. таблицю 3).

Таблиця 3

Структура шлюбного стану населення Пирятина в 1758 р.

Вікові групи	Чоловіки			Жінки				
	Усього	Цивільний стан		Усього	Цивільний стан			
		Холості	Жонаті		Удівці	Незаміжні	Заміжні	Удови
15-19	72	71	1		91	66	25	
20-24	81	40	41		98	25	70	3
25-29	44	12	31	1	95	9	83	3
30-34	114	10	103	1	80	6	62	12
35-39	44	1	43		33	1	27	5
40-44	49	3	44	2	46	2	23	21
45-49	14		13	1	18		15	3
50-54	27	2	21	4	29	1	12	16
55-59	9		6	3	13		5	8
60-64	20		16	4	14	1	3	10

65-69	7		4	3	4			4
70-	6		4	2	12		2	10
усього	487	139	327	21	533	111	327	95

За нижню межу в розрахунках взято вікову групу (15–19) років, оскільки в джерелі ми не знайшли молодших осіб, які перебували у шлюбі.

У структурі шлюбного стану містечка абсолютну більшість становили одружені. У шлюбі перебували 237 чоловіків (67,2 %) і 237 жінок (61,3 %). Більшість жонатих чоловіків (103) спостерігається у категорії (30–34) років, а заміжніх найбільше у віковій категорії (25–29) років – 83 особи.

На другій позиції знаходяться особи, які ніколи не перебували у шлюбі. За сповідним розписом у двох парафіях було 139 холостяків (28,5 %) і 111 (20,9 %) незаміжніх жінок. Усі, хто перебував за межами шлюбу, знаходилися у віковій категорії 15–24 роки, а отже мали всі шанси на одруження. При цьому шанси молодих жінок були набагато вищі з огляду на те, що на 91 дівчину доводилося 111 хлопців.

Найменшу частку серед населення містечка становили особи, які перебували у шлюбі і втратили свого партнера(ку) через смерть. У Пирятині в досліджуваній період нараховувалося 21 удівець (4,3 %) і 95 удів (17,8 %). Удови переважають удівців у всіх вікових групах, найбільше у категоріях (30–34) – 12 жінок, (40–44) – 21, (50–54) – 16. Така перевага була типовим явищем для ранньомодерного суспільства. На думку дослідника Ю. Волошина, причини такої переваги слід пов'язувати із більшою кількістю жінок, традиційно вищим рівнем смертності серед чоловіків та складністю для повторного шлюбу вдів [3, 20].

Отже, можемо зробити висновок, що залучене нами для дослідження джерело – сповідні розписи двох парафій містечка Пирятин за 1758 рік, незважаючи на невисоку якість поданих у них даних, – є досить інформативним джерелом. Загальна чисельність жителів міста досліджуваного періоду становила 1593 особи з перевагою у статевій структурі жінок, що було звичним явищем для популяції міст Гетьманщини. У загальній структурі населення переважали люди активного віку 15–59 років – 60,1 %, діти віком до 14 років становили 34,9 %. За рівнем демографічної старості населення Пирятин було молодим, частка літніх людей становила 4 %. У структурі шлюбного стану ми виявили, що більшість городян перебували у шлюбі: чоловіки склали 67,2 %, жінки – 61,3 %; холостяків виявилось відповідно 28,5 % і 20,9 %. Усі не одружені (заміжні) знаходилися у наймолодших вікових категоріях, а отже мали всі шанси на шлюб, при цьому шанси жінок були значно вищими. Частка удівців і удів у структурі населення була найменшою

і становила у чоловіків 4,3 %, а жінок – 17,8 %.

Посилання

1. Гісцова Л.З. Сповідна книга Старокодацької запорозької хрестової наміснії 1766 року як джерело до вивчення історії поселень вольностей військових // Січеславський альм. – Дніпропетровськ: Нац. гірнич. ун-т, 2006. – Вип. 2. – С. 20–27.
2. Миронов Б.Н. Исповедные ведомости – источник о численности и социальной структуре православного населения России XVIII – первой половины XIX в. // Вспомогательные исторические дисциплины. – Л.: Наука, 1989. – Вип. XX. – С. 102–117.
3. Волошин Ю.В. Статеві-вікова та шлюбна структура населення міста Полтави в другій половині XVIII століття // Історична пам'ять. – Полтава, 2011. – № 1. – С. 5–24.
4. Полное собрание законов Российской империи (далі ПСЗ). – Т. 10. – СПб.: [Б. и.], 1830. – С. 114–125.
5. Сакало О. Джерела історичної демографії: сповідний розпис // Наукові записки: Зб. праць молодих вчених та аспірантів. Том 19. – Книга 2. – Частина 2. – Київ, 2009. – С. 379–386.
6. Державний архів Полтавської області, ф. 801, оп. 1, спр. 3.
7. Державний архів Полтавської області, ф. 801, оп. 1, спр. 4.
8. Сердюк І. Полкових городів обивателі: історико-демографічна характеристика міського населення Гетьманщини другої половини XVIII ст. – Полтава: АСМІ, 2011. – 304 с.
9. Анри Л., Блюм А. Методика анализа в исторической демографии. / Пер. с франц. С. Хока и Ю. Егоровой – М.: РГГУ, 1997. – 208 с.
10. Волошин Ю. Розкольницькі слободи на території Північної Гетьманщини у XVIII ст. (історико-демографічний аспект). – Полтава: АСМІ, 2005. – 312 с.
11. Муромцева Ю.І. Демографія: Навчальний посібник. – К.: Кондор, 2006. – 300 с.
12. Сердюк І.О. Полкові міста Лівобережної України середини XVIII ст.: історико-демографічний вимір (на прикладі Ніжина, Переяслава й Стародуба): дисертація на здобуття наукового ступеня кандидата історичних наук: 07.00.01 / І.О. Сердюк. – К.: [на правах рукопису], 2010.
13. Підгорний А.З. Демографічна статистика: Навчальний посібник, – Одеса.: ОДЕУ, 2010. – 168 с.

Ночовний Ю.В. Історико-демографіческая характеристика населения городка Пирятин Лубенского полка (по материалам исповедных росписей 1758 года)

В статтє на основани даних церковного учета анализируется половозрастная и брачная структура жителей Пирятина второй половины XVIII века. Подсчитано и проанализировано общую численность, половую и брачную структуру населения города.

Ключевые слова: *исповедная роспись, индекс Уипла, население, пол, возраст, брачная структура.*

Nochovnyi Yu.V. Historical and demographic characteristic of the population of Pyriatyn regiment of Lubny (based on the confessional register materials of 1758)

In article on based information sources church records analyzed age-sex structure of the population and marital structure of Pyriatyn in the second half of XVIII century. The total number, sex and marriage structure of the population is estimated and analyzed

Key words: *confession register, Whipple index, population, sex, age, marital structure.*

14.03.2014 р.