

УДК 316.34

А.Домаранская

## ОПЫТ ПОСТРОЕНИЯ СТРАТИФИЦИРОВАННОЙ КЛАССИФИКАЦИИ ОЦЕНОК НЕРАВЕНСТВА

*В статье предлагается методика конструирования стратифицированной классификации. Эмпирической базой служат первичная информация, собранная в рамках выполнения в Украине Международной программы социального исследования. Сначала отбираются переменные, характеризующие ситуации неравенств в различных областях социальной жизни и дифференцирующие оценки респондентами подобных ситуаций так, что сохраняется возможность вычисления индекса. Затем анализируется надежность индекса и строится стратифицированная классификация. И, в заключение, характеризуются социально-демографические профили полученных классов оценок.*

**Keywords:** *social inequality, social stratification, social structure, estimates, index.*

**Ключові слова:** *соціальна нерівність, соціальна стратифікація, соціальна структура, оцінки, індекс.*

**Ключевые слова:** *социальное неравенство, социальная стратификация, социальная структура, оценки, индекс.*

Изучение социального неравенства предполагает построение стратифицированных классификаций. Обычно в неспециализированных опросах встречаются лишь несколько признаков, косвенно свидетельствующих о неравенстве, и которые возможно использовать для стратификации респондентов. Чаще всего это переменные из социально демографического блока: материальное положение, доход, субъективная оценка социального положения на воображаемой лестнице. В специализированных

исследованиях представлено гораздо больше признаков, фиксирующих различные проявления неравенства. Именно в этом случае и возникает потребность в агрегировании полученной информации. Одним из возможных вариантов решения является конструирование стратифицированной классификации, резюмирующей производимые наблюдения.

В специальной литературе представлены различные классификации: доминирующая в европейской традиции классовая схема Р.Эриксона, Дж.Голдторпа и схема Л.Портокаро (EGP-схема), для конструирования которой в качестве ключевых критериев используются профессиональная принадлежность индивида (род занятости), характер занятости и тип заключенного трудового контракта [1, с. 154; 2, с. 33–55]. О.Шкаратан с коллегами, описывая социально-экономическое неравенство, воспользовались характеристиками, которые по результатам энтропийного анализа обладают наиболее дифференцирующими способностями, а именно: владение респондентом предприятием или фирмой, владение ценными бумагами или облигациями, основной источник доходов, уровень властных полномочий и “попытка организовать собственное дело” [3, с. 179–189]. Трехкомпонентная конъюнкция, сконструированная Н.Ковалиско для размещения респондентов в пространстве неравенства, предполагает многомерный анализ в контексте концептуальной модели “позиции & диспозиции & практики (деятельность)” [4, с. 327–337].

Однако ни в отечественной, ни в зарубежной литературе не представлены работы, в которых описывалась бы технология создания стратифицированных классификаций на основе оценок респондентов относительно ситуаций неравенства в тех или иных сферах социальной жизни, что позволяет вычислять индекс, отличия в значениях которого и формируют иерархию. Последняя не является слоевой структурой общества, но преимущественно вертикально ориентированной последовательностью представлений респондентов о том, как обстоят дела с неравенством

(или неравенствами) в каждом конкретном случае или в сумме случаев. Конечным результатом оказываются “классы” представлений, но не “классы” социума. При этом их “носители” обладают вполне конкретными социально-демографическими характеристиками, совокупность которых образует подлежащий и поддающийся описанию генерализованный эмпирический тип.

Эмпирической основой данной работы стал информационный массив модуля по изучению социальных неравенств (Social Inequality), периодически возобновляемого в рамках Международной программы социального исследования (ISSP), впервые собранного в Украине. Опрос проводился 12–22 июня 2009 г.; по случайной выборке было опрошено 2012 респондентов, которые по демографическим, образовательным и региональным признакам репрезентируют взрослое население старше 18 лет.

Анкета модуля по изучению социального неравенства содержит 50 вопросов. Разработчики инструментария не предполагали создавать индекс, обобщенно представляющий и выражающий оценки граждан. И потому наша задача состоит в том, чтобы, отобрав пригодные для конструирования индекса вопросы, на его основе получить иерархический континуум. Одна его крайняя точка представлена, условно говоря, теми, кто везде и всюду видит глубокое неравенство (максималисты в оценках неравенства), а противоположная – теми, кто придерживается эгалитарных взглядов, не обнаруживая неравенства ни в одной из предложенных для оценивания ситуаций (максималисты в оценках равенства). Доступным и удобным инструментом является 5-бальная порядковая шкала. Вычислив итоговый индекс, получим 5 типов представлений о неравенстве. Посредине между полюсами значений индекса окажутся те, чья общая сумма оценок будет варьировать вокруг значения 3, что можно расценивать как то, что респонденты придерживаются умеренных взглядов, отмечая средние варианты шкалы, либо оценили предложенные в анкете модуля ISSP ситуации, так или

иначе связанные с неравенством, противоречиво и дифференцированно, поскольку положение дел действительно является разным. Это – некий “серединный” тип представлений. Между типом “максимальное неравенство” и “серединным” типом локализуется промежуточный тип представлений “умеренное неравенство”, а между “серединным” и типом “максимальное равенство” – промежуточный тип “умеренное равенство”.

Проиллюстрируем сказанное ответами на вопрос анкеты о том, насколько важным является происхождение из богатой семьи для совершения карьеры. Если респондент отвечает “крайне важно”, то перед нами первый тип представлений – “максимальное неравенство”. Ответу “очень важно” соответствует второй тип (“умеренное неравенство”); ответу “важно” – третий тип (“серединный”); ответу “не очень важно” – четвертый тип “умеренное равенство”; ответу “совершенно не важно” – пятый тип (“максимальное равенство”). То есть шансы совершить карьеру распределены равномерно и не зависят от материального статуса семьи.

После предварительного анализа и преобразований из 50 вопросов анкеты для вычисления индекса было отобрано 32. В результате индекс конструируется на основе оценок 32 ситуаций неравенства, которые касаются возможности совершить карьеру, достичь успеха, доступа к образованию и услугам в сфере здравоохранения, восприятия разницы в доходах, конфликтов между социальными слоями, роли правительства, налогообложения, социальных гарантий и справедливой оплате труда.

Далее надлежало удостовериться, что они пригодны для построения индекса, что некоторые из них не дублируют друг друга, а инструмент измерения является надежным. В теории и методологии измерения существуют различные точки зрения на интерпретацию корреляций между отдельными пунктами шкалы. Одни авторы придерживаются мнения, что необходимо добиваться оптимального варианта, когда при низкой взаимной корреля-

ции отдельные пункты дают высокую согласованность в целом, другие полагают, что следует ориентироваться на высокоррелированные признаки, поскольку внутренняя согласованность и корреляция – величины взаимосвязанные. Каждый из подходов предлагает свои аргументы “за” и “против”. В отечественной социологии единственным примером построения сложного индекса остается сконструированный и отлаженный Е. Головахой и Н. Паниной индекс социального самочувствия. В этой дискуссии они считают более обоснованной ту точку зрения, “согласно которой нерационально добиваться высоких корреляций между отдельными признаками шкалы, поскольку такие корреляции означают лишь то, что все высокоррелированные вопросы фактически взаимозаменяемы и всю сложную процедуру измерения можно заменить одним из вопросов. А если измеряемое социальное явление по сути своей многоаспектно, то при построении интегрального индекса необходимо добиваться не взаимокорреляций отдельных пунктов (каждый из которых измеряет специфический аспект сложного социального явления), но их общей внутренней согласованности, для определения которой используется коэффициент Альфа Кронбаха” [5, с. 35–36].

Таким образом, были проанализированы: а) корреляционная матрица для всех переменных; б) корреляция между каждой переменной и суммой остальных переменных; в) значение коэффициента Альфа Кронбаха, полученное при удалении соответствующей переменной из индекса; г) согласованностью всех признаков, значение коэффициента Альфа Кронбаха для индекса в целом [см. 6, с. 95–96].

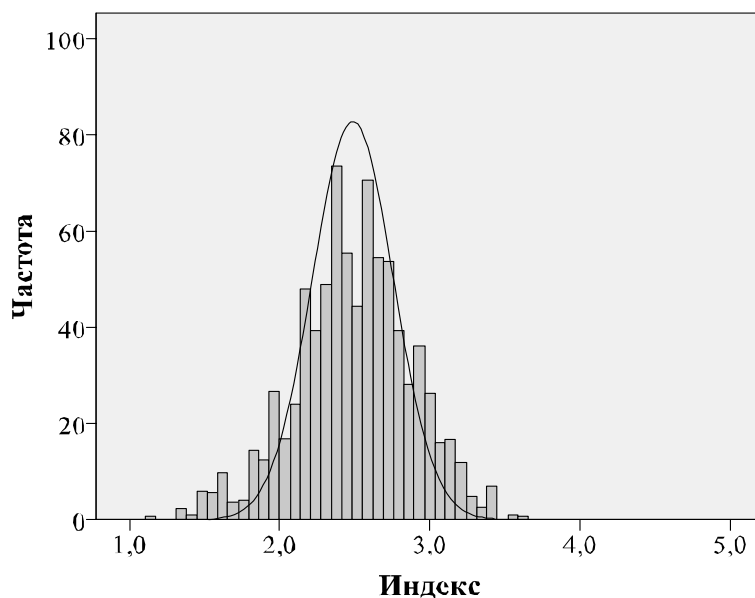
При всех 32 отобранных переменных коэффициент надежности (Альфа Кронбаха) равен 0,738. В статистической литературе такое значение признается приемлемо надежным. Чем ближе значение коэффициента к 1, тем выше согласованность между всеми пунктами. При удале-

нии некоторых из них значение коэффициента Альфа Кронбаха возрастает незначительно, потому для построения индекса было решено оставить исходный список признаков.

Подлежащий анализу массив формировался только из тех анкет, в которых есть ответы на все 32 вопроса и таковых оказалось 1513. Индекс вычисляется как среднее арифметическое ответов, которые респондент дал на 32 вопроса. Все коды ответов суммируются и делятся на общее количество. Теоретически индекс принимает значения от единицы до пяти. Минимальное значение – 1 означает, что респондент ответил на все вопросы кодом 1 (32/32); максимальное значение 5 означает, что респондент ответил на все суждения кодом 5 (160/32). Однако полученное эмпирическое распределение начинается со значения 1,3 и заканчивается значением 3,6. Другими словами, в массиве нет анкеты, где во всех 32 вопросах был бы отмечен код 1 или же код 5. 1,3 свидетельствует о том, что респондент отметил код 1 в ответах на 26 вопросов; 4 раза выбрал код 2; один раз код 3 и 4. В его ответах преобладает код 1, который по нашей логике соответствует типу представлений – “максимальное неравенство”. Значение 3,6 расшифровывается так: респондент 15 раз выбрал код 5; 10 раз – код 3; 2 раза – код 2; 5 раз – код 1 ( $(15 * 5) + (10 * 3) + (2 * 2) + (5 * 1)$ ). Хотя среди его ответов и преобладает код 5, он был выбран менее, чем в половине рассмотренных респондентом случаев; 5 раз респондент констатировал неравенство кодом 1.

Одной из важнейшей характеристик любой методики, направленной на измерение какого-либо свойства или качества, является форма распределения полученных данных. Как отмечают специалисты, чем больше полученное распределение приближается к нормальному, тем выше диагностическая ценность данной методики [5, с. 40]. Эмпирическое распределение индекса (*рис.*) достаточно близкое к нормальному виду. Значение эксцесса близко

к 0 и равно  $-0,007$  (значение стандартной ошибки равно  $0,1$ ); отрицательная направленность характеризует график как более вытянутый по вертикальной оси в отличие от графика нормального распределения. Данные незначительно сдвинуты в сторону больших показателей; значение асимметрии равно  $-0,1$  (значение стандартной ошибки равно  $0,1$ ). Приведенные параметры характеризуют измерение как достаточно точное для проведения дальнейшего анализа.



Среднее = 2,5	Минимум = 1,3
Медиана = 2,5	Максимум = 3,6
Мода = 2,3	Асимметрия = - 0,1
Стандартное отклонение = 0,4	Экссесс = 0,0
Дисперсия = 0,2	Стандартная ошибка = 0,01

**Рисунок.** Гистограммы частот среднего арифметического

Полученное множество индексов теперь необходимо объединить не менее чем в 5 “классов”, причем каждый из них образует некий интервал значений. Не существует, вероятно, непротиворечивых оснований, которые обосновывали приемлемую технику группировки или которые бы задавали границы интервалов. Исходя из формы распределения и того, что большая часть ответов сконцентрирована вокруг среднего значения, возможно, имеет смысл принять за исходный пункт группировки именно среднее значение. Для хотя бы минимальной формализации процедуры было решено поступить следующим образом: взять среднее значение индекса -2,5, а затем отнять и приплюсовать значение дисперсии (0,2). Тогда средний интервал (третий по счету) начинается со значения 2,3 и заканчивается значением 2,7, а разница составит 0,4. Для того чтобы каждый следующий интервал начинался с десятых, установим размах в 0,39. Исходя из этих допущений, была получена нижеследующая градация. Первый интервал объединяет значения от 1,3 до 1,89; второй – от 1,9 до 2,29; третий – от 2,3 до 2,69; четвертый – от 2,7 до 3,09; пятый – от 3,1 до 3,56.

В связи с тем, что границы вариационного размаха значительно отличаются от границ исходной 5-бальной шкалы, определение типов также должно отличаться от тех, которые предполагались на теоретическом этапе анализа. Для этого следует обратить внимание на то, как выделенные типы расположены на 5-бальной шкале, для которой 1 означает максимальное неравенство, а 5 – максимальное равенство. Иными словами, если представить ожидаемое распределение 5-бальной шкалы (большинство индексов расположено вокруг среднего значения 3 и минимальное количество вокруг значений 1 и 5), тогда фактическое распределение индексов по Украине сдвинуто в сторону меньших значений, индексы в основном расположены в первой части шкалы, что свидетельствует о констатации неравенства.

Таким образом, согласно представленной группировке, к первому типу (от 1,3 до 1,89) относим респондентов,



которые в среднем 32 из предложенных ситуаций оценивали как максимальное неравенство. Второй группе (от 1,9 до 2,29) приписывается тип “интенсивное неравенство”; третьей группе (от 2,3 до 2,69) – тип “умеренное неравенство”; четвертой группе (от 2,7 до 3,09) – тип “минимальное неравенство” и пятой группе (от 3,1 до 3,56) – тип “минимальное равенство”.

*Таблица*

**Стратифицированная классификация населения Украины в соответствии с оценками 32 ситуаций неравенства**

<i>Интервалы</i>	<i>Название типов</i>	<i>Частота</i>	<i>%</i>
1,3 - 1,89	Максимальное неравенство	57	3,8
1,9 - 2,29	Интенсивное неравенство	312	20,6
2,3 - 2,69	Умеренное неравенство	660	43,6
2,7 - 3,09	Минимальное неравенство	407	26,9
3,1 - 3,56	Минимальное равенство	77	5,1
В целом		1513	100,0

Из *таблицы* следует, что наибольшая численность у типа “умеренное неравенство” – 43,6% респондентов, то есть подавляющее большинство граждан нашей страны дают оценки в кодах большего или меньшего неравенства, и только 5,1% опрошенных указывает хотя бы на минимальное равенство.

С целью выявления модального социально-демографического профиля каждого типа сопоставлялось распределение процентов по строке, в которых были определенные характеристики респондентов и отдельные самооценки своего статуса, с распределением индекса в целом. Исходя из того, что среди всего населения Украины 3,8% являются представителями типа “максимальное неравенство” (среди мужчин таких респондентов 3,5%), мы воспользуемся показателем соответствия и разделим 3,8% на

3,5%, а для получения целого числа умножим на 100, получим – 106. Значение показателя равное 100 означает, что среди мужчин представителей типа “максимальное неравенство” такое же количество, как и среди всего населения. Поэтому мужчины не являются модальными носителями этого типа. Значение показателя больше 100 свидетельствует о том, что мы имеем дело с модальной характеристикой. Выберем категории, для которых значения показателя превышают условную границу 110, чтобы различия между группами были более явными, а категория содержала не менее 30 респондентов.

Таким образом, “максимальное неравенство” чаще других фиксируют проживающие в южном регионе страны и оценивающие свое положение в обществе как низкое. В типе “интенсивное неравенство” масштабнее представлены старшие возрастные категории (50–69 лет) южных областей, место жительства которых – преимущественно поселки городского типа или очень большие города с доходом менее 749 грн или от 2500 до 4999 грн; представители промежуточного класса (работники, занятые не физическим, например, конторским трудом, или супервизоры в сфере физического труда), считающие свое положение в обществе низким.

Модальной категорией типа “умеренное неравенство” являются респонденты среднего возраста (40–49 лет) Западного региона страны. В типе “минимальное неравенство” преобладают т.н. “самозанятые” респонденты Восточного региона в возрасте 30–39 лет, имеющие неполное среднее образование, с большим, по украинским меркам, доходом – более 5000 грн, живущие в поселках городского типа или маленьких городах (до 20 тыс.). В типе “минимальное равенство” значимо чаще представлены женщины Центрального региона.

Из вышеизложенного следует ряд заключений методического и содержательного планов:

– обязательной процедурой является оценка связанности признаков, отбираемых для конструирования ин-

дексов с помощью коэффициента надежности Альфа Кронбаха. Для индекса, представленного в данной работе, значение коэффициента – достаточно близкое к 1. Оценка согласованности признаков имеет прямое отношение к валидности измерения, поскольку корреляция в данном случае свидетельствует о том, что отдельные признаки измеряют одно и то же явление, хотя и в разных ракурсах [7, с. 69];

– построение стратифицированной классификации на шкалах одной размерности возможно различными способами, в нашем случае на основе подсчета среднего арифметического;

– важным аспектом для определения точности полученных результатов является анализ характеристик формы эмпирического распределения, в данном случае форма распределения индексов близка к нормальному виду, что надлежит трактовать скорее в пользу методики, чем против нее;

– после анализа эмпирического распределения индексов интерпретация теоретически задуманных типов должна быть уточнена;

– согласно расположению полученных индексов на 5-бальной шкале, среди респондентов не оказалось таких, средние значения ответов которых было бы возможно толковать как фиксацию умеренного или максимального равенства;

– в соответствии с представленным вариантом группировки значений 43,6% опрошенных оценили предложенные в анкете модуля ISSP 32 ситуации, как так или иначе связанные с неравенством в кодах умеренного неравенства;

– в крайних значениях оценивает неравенство в современном украинском обществе только каждый двадцать пятый опрошенный (3,8%). Эти респонденты, как правило, располагают себя на самых низких ступенях социальной лестницы. О минимальном неравенстве в большинстве оцениваемых 32 ситуаций чаще говорят те, кто ведет

собственный бизнес (самозанятые), а также респонденты с высокими доходами. Минимальное равенство женщины признают гораздо охотнее, чем мужчины;

– в дальнейшем необходимо осуществить проверку обоснованности, устойчивости и воспроизводимости этой методики на данных других стран, участвующих в Международной программе социального исследования.

### *Литература*

1. *Куценко О.Д.* Суспільство нерівних. Класовий аналіз нерівностей в сучасному суспільстві: Спроби західної соціології / О.Д. Куценко. – Харків : Вид. центр Харк. ун-ту, 2000 – 316 с.

2. *Симончук Е.В.* Классовые структуры в сравнительной перспективе / Е.В. Симончук // Украинское общество в европейской перспективе; под ред. Е.И. Головахи, С.А. Макеева. – К. : Ин-т социологии НАН Украины; Харьк. нац. ун-т им. В.Н.Каразина, 2007. – 274 с.

3. *Шкаратан О.И.* Социально-экономическое неравенство и его воспроизводство в современной России / Шкаратан О. И. – М. : ЗАО “ОЛМА Медиа Групп”, 2009. – 560 с.

4. *Коваліско Н.В.* Багатовимірний аналіз стратифікаційних порядків : дис. доктора соц. наук : 22.00.03 / Коваліско Наталія Володимирівна. – Л., 2009. – 435 с.

5. *Головаха Е.И.* Интегральный индекс социального самочувствия (ИИСС): конструирование и применение социологического теста в массовых опросах / Е.И. Головаха, Н.В. Панина. – К. : Стило, 1997. – 63 с.

6. *Макеев С.* Дифференциация и стратификация населения Украины по восприятию ситуаций неравенства / С.Макеев, А.Патракова, А.Домаранская // Социология: теория, методы, маркетинг. – 2010. – № 4. – С. 86–100.

7. *Головаха Е.* Субъективная надежность: теория и методы измерения (ИСН) / [Е. Головаха, А. Горбачик, Т. Любивая и др.] // Социология: теория, методы, маркетинг. – 2008. – № 1. – С. 166–188.