

**В.М. ВОРОНА,**  
академік НАН України,  
директор Інституту соціології  
НАН України

Об'єкт дослідження всіх суспільство-знавців — суспільство. Соціологи розглядають суспільство як систему різноманітних спільнот (груп), взаємодію і взаємозв'язок яких регулюють культура і політика. Культура задає зразки людської діяльності, підтримує і відтворює соціальні норми, апробовані досвідом багатьох поколінь. Політична система правовими і законодавчими нормами регулює і зміцнює зв'язки між людьми.

З набуттям у 1991 р. політичної незалежності українське суспільство вступило у фазу дестабілізації, породжену руйнуванням зразків поведінки, соціальних норм та інститутів радянського часу і браком нових, а також нігілізмом законодавчих і правових норм, які найчастіше підміняли національною доцільністю. Безнормативність життя, ускладнена розвалом економіки й беззахисністю населення, звиклого до державного патерналізму, призвела до деморалізації суспільства, як «верхів», так і «низів».

І всі 20 років незалежності, як показують моніторингові дослідження Інституту соціології, Україна перебуває в цій болючій соціально-психологічній фазі. Хвороба, якщо говорити медичною мовою, не прогресує, але й поліпшення здоров'я не настільки відчутне і статистично значиме, щоб стверджувати про вихід з негативного стану.

Про 20-річну дестабілізацію однозначно свідчать соціологічні показники, як розроблені і перевірені на практиці вченими нашого інституту, так і адаптовані до українських реалій зі світового досвіду. Можна сказати, що ми навчилися більш-менш точно вимірювати соціально-психологічне здоров'я суспільства. Назву лише кілька

індексів, розрахованих за результатами багаторічних досліджень інституту. Відразу скажу, що всі вони лежать у негативній частині шкал вимірювання. А на графіках можна побачити динаміку індексів за роками незалежності.

Індекс аномійної деморалізованості (рис. 1) показує, що 80% населення в 1992 р. і 67% у 2010 переживало відчуття розгубленості в атмосфері безнормативності.

Індекс цинізму (рис. 2) характеризує поширеність зневажливого ставлення до людей, держави, нації, загальноприйнятих цінностей. Це своєрідний компенсаторний механізм подолання деморалізованості: немає норм, роблю те, що мені вигідно; усім можна, чому не можна мені?

Можна припустити (і моніторинг дає змогу це перевірити!), що освічені й виховані люди в умовах аморальності губляться, а найенергійніші (за Шукшиним) стають цінниками. І, на жаль, не тільки на словах!

Індекс тривожності (рис. 3) характеризує психічне здоров'я суспільства і психологічну напруженість у ньому. Це індекс ситуативної тривожності англійського психолога Спілбергера. Учені Інституту соціології адаптували його до масових опитувань. Він зростає в 90-ті рр., а в наступному десятилітті бачимо психологічну адаптацію. Напруженість підвищена, але не драматична.

Інтегральний індекс національної дистанційованості (рис. 4) показує зниження національної толерантності і зростання ксенофобії. Навіть ставлення до самих себе як невдах або, як зараз кажуть, лузерів (ті, що програли). Як видно, росте ізоляціонізм українців.

Інтегральний індекс соціального самопочуття (рис. 5) розробили доктори наук Є. Головаха і Н. Паніна. Він узагальнює соціальне здоров'я нації, характеризує задоволення соціальних потреб в 11 сферах діяльності, що охоплюють понад 40 благ, від їжі до захисту від небезпеки.

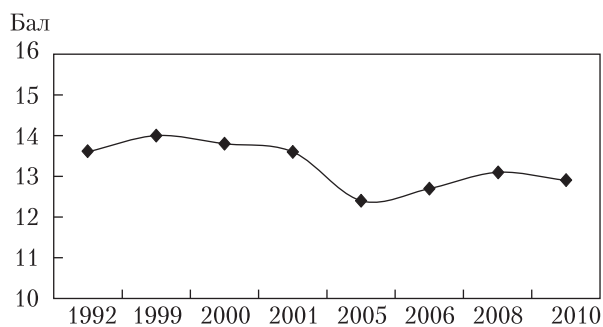


Рис. 1. Динаміка індексу аномійної деморалізованості в Україні. Діапазон шкалою 0–18 балів. Розраховано за даними моніторингу соціальних змін Інституту соціології НАН України (1992–2010 рр.). Вибірка охоплює 1800 осіб, які репрезентують доросле населення України

Незважаючи на стабільний негативізм соціально-психологічних складників, соціальне самопочуття стійко поліпшується під час економічного зростання (з 1999 р.) і знижувалося в 90-х рр. (рис. 5). Щоб розуміти, до чого може призвести аморальність суспільства і негативізм масової свідомості, і головне — коли в народі «урветься терпець», в інституті розробили і реалізували в моніторингу індекс дестабілізаційного протестного потенціалу (рис. 6).

Як показує багаторічний досвід, коли індекс перевищує 4,4 бала, протестний потенціал може перерости в масові акції. На рис. 6 це 1998 р. — пік економічної кризи; 2001 р. — касетний скандал; 2004–2005 рр. — «помаранчеві» події. У квітні 2010 р. (час проведення дослідження) індекс знову наблизився до критичної точки. Кінець 2010 р. — масові протести підприємців.

Аналіз названих та інших соціологічних показників штовхають до висновку: в основі динаміки суспільства — економіка, точніше виробничі відносини. І ніщо так не окриляє і не розбещує, особливо політиків і суспільствознавців, як відрив від матеріального виробництва. Звідси прагнення в багату Європу і зневага до Росії, бажання продавати землю, а не виробляти на ній, скажімо, гречку! І начебто

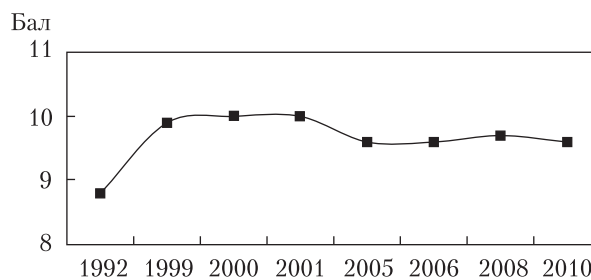


Рис. 2. Динаміка індексу цинізму в Україні. Діапазон шкалою 0–14 балів. Розраховано за даними моніторингу соціальних змін Інституту соціології НАН України (1992–2010 рр.). Вибірка охоплює 1800 осіб, які репрезентують доросле населення України

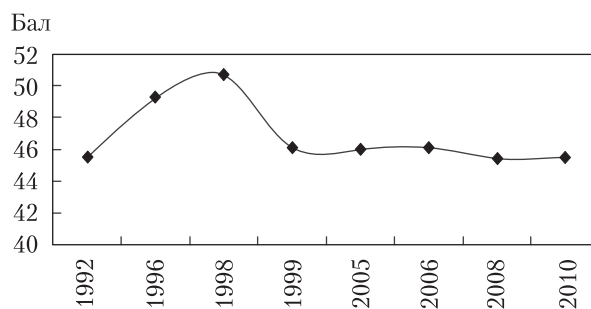


Рис. 3. Динаміка індексу тривожності в Україні. Діапазон шкалою 1–7 балів. Розраховано за даними моніторингу соціальних змін Інституту соціології НАН України (1992–2010 рр.). Вибірка охоплює 1800 осіб, які репрезентують доросле населення України

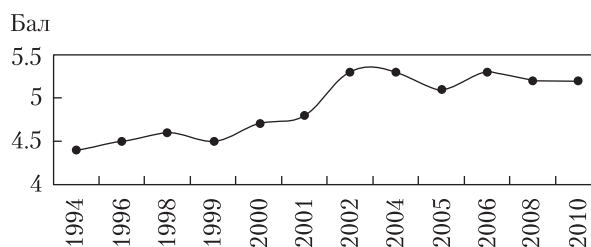


Рис. 4. Динаміка інтегрального індексу національної дистанційованості в Україні. Діапазон шкалою 1–7 балів. Розраховано за даними моніторингу соціальних змін Інституту соціології НАН України (1992–2010 рр.). Вибірка охоплює 1800 осіб, які репрезентують доросле населення України

всі розуміють, знають або хоча б чули, що не треба «міряти свиту, на тебе не шиту»!

Тому первинне і вирішальне для виходу із застою дестабілізації — це розвиток

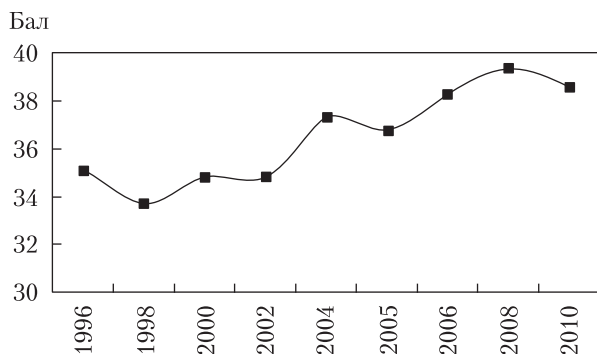


Рис. 5. Динаміка інтегрального індексу соціального самопочуття в Україні. Діапазон шкали соціального самопочуття ПСС-20: 20–60 балів, 40 балів – середнє значення (умовно нуль), нижче якого негативний рівень задоволення потреб. Розраховано за даними моніторингу соціальних змін Інституту соціології НАН України (1992–2010 рр.). Вибірка охоплює 1800 осіб, які репрезентують доросле населення України

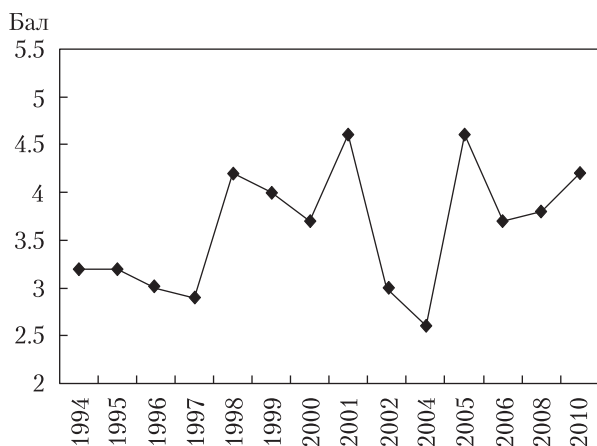


Рис. 6. Динаміка індексу дестабілізаційності протестного потенціалу. Перевищення «критичної точки» 4,4 бала сполучене з масовими акціями протесту. Розраховано за даними моніторингу соціальних змін Інституту соціології НАН України (1992–2010 рр.). Вибірка охоплює 1800 осіб, які репрезентують доросле населення України

матеріального виробництва на основі зростання продуктивності праці (про це в Україні щось призабули), суттєве нарощування матеріального багатства нації, а не тільки кредитів МВФ. А головний засіб для цього — внутрішній соціальний потенціал (відроджені моральність і духовність

нації, насамперед її політичної еліти). Щоб в очах народу не кричало німе запитання: «Де, покажіть нам, Вітчизни батьки, яких би прийняти нам за зразки?!». Але поки «батьки» купуватимуть у Лондоні квартири по \$200 млн, а для чорнобильців не буде навіть ліків, народ не тільки не припинить жалітися — до чого правильно закликає Президент України, — а впаде в глибоку депресію або ... промовчу, щоб не наврочити!

Знати, що відбувається з суспільством і від чого залежить подолання 20-річного застою, звичайно, важливо, але цього все-таки недостатньо. Необхідно ще відповісти на питання, хто може і повинен це зробити, яка соціальна сила (спільнота)?

Відповідь дає аналіз соціальної структури суспільства. У масовій свідомості всі роки незалежності вирішальну роль грали мафія і злочинний світ, підприємці і бізнесмени, лідери політичних партій. Роль різних соціальних груп у житті українського суспільства представлено на рис. 7, 8.

Історично, поки абсолютна більшість або навіть практично все населення добувало засоби виживання, соціальну структуру суспільства розглядали з боку матеріального виробництва:

- раби і рабовласники;
- феодали і селяни;
- буржуа і пролетарі;
- робітники, селяни і трудова інтелігенція.

Класи поділяв головним чином спосіб присвоєння матеріальних благ — результату своєї або чужої праці. Сучасне ж суспільство — це суспільство, де, образно кажучи, «один із сошкою і семеро з ложкою»! Усе більше зайнятих у невиробничій сфері, державному управлінні, політиці; виробників матеріального багатства нації відсунуто десь на 10-й план. А соціальну структуру розглядають безвідносно до участі у виробництві матеріальних благ і способу їх при-

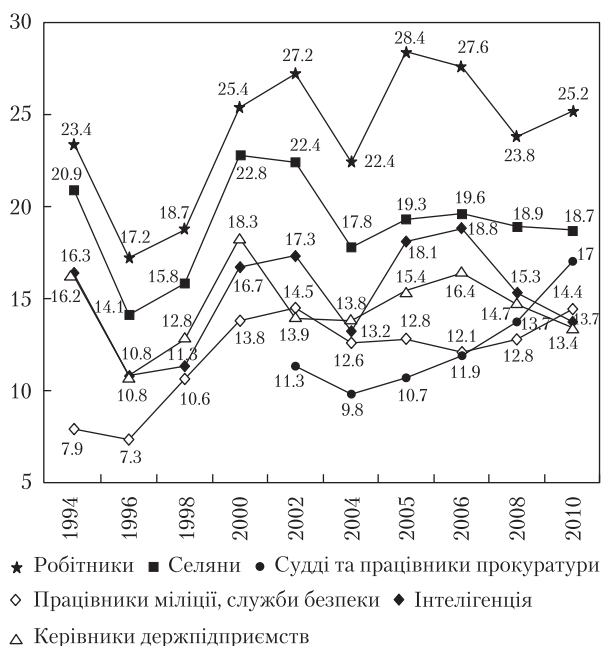


Рис. 7. Динаміка зміни показників найбільш значущих соціальних груп українського суспільства

своєння. Виходячи з доходу, освіти, влади, престижу, почали виділяти верхній, середній, базовий, нижній класи з різними доповненнями.

Пошуком і формуванням середнього класу зайнялися й українські суспільствознавці та політики. Хоча в українських економічних і соціально-політичних реаліях населення об'єктивно розділене на класи виробників матеріального багатства нації та споживачів. Іноді політики ділять так навіть регіони.

Усередині ж цих класів виділяють групи (спільноти) залежно від способу привласнення частки в матеріальному багатстві: ринковим шляхом, за допомогою еквівалентного обміну або адміністративно-законодавчим шляхом.

Клас споживачів за способом привласнення розпадається на:

1. Політичний клас («слуги народу»).
2. Невиробничий клас.
3. Гуманітарний клас.

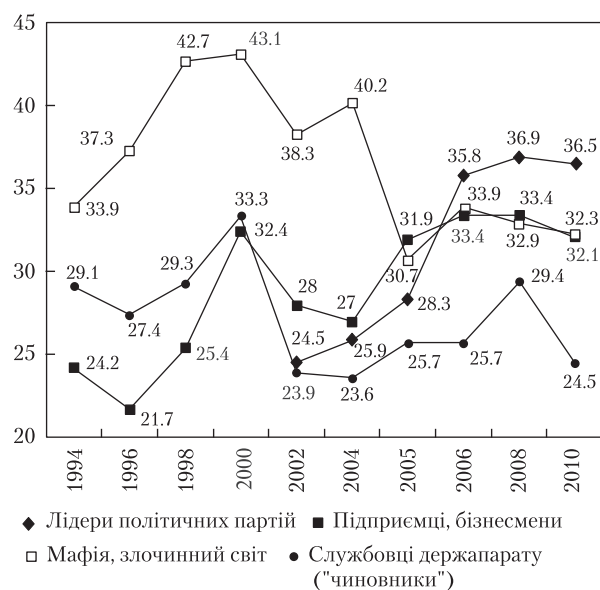


Рис. 8. Динаміка зміни показників найбільш значущих соціальних груп українського суспільства

На особливу увагу заслуговує аналіз політичного класу. Адже не дарма в народі кажуть: «Краще бути слугою народу, ніж господарем країни!» В Україні вже більше 180 партій, охочих туди потрапити! Як публічний клас він зазвичай задає зразки поведінки і дотримання моральних норм, приймає закони і правові акти, фактично регулюючи життя суспільства.

Політичний клас адміністративно-законодавчим способом сам собі визначає частку в результаті матеріального виробництва, як і частку доходу гуманітарного класу, обмежує дохід виробників. Об'єктивна інформація про цей клас мало доступна навіть ученим-суспільствознавцям. Єдине, що можна напевно сказати: в українському політикумі, звичайно, вихідці з народу, але розуміють це найчастіше в буквальному сенсі слова!

Як сказав би безсмертний герой Ільфа і Петрова, політичний клас — це міф про потойбічне життя, хто туди потрапляє — звідти не повертається.