

## РУДЕНКО

**Леонід Григорович** — академік НАН України, доктор географічних наук, професор, директор Інституту географії НАН України

## МАРУНЯК

**Євгенія Олександрівна** — кандидат географічних наук, старший науковий співробітник Інституту географії НАН України

## ГОЛУБЦОВ

**Олександр Григорович** — кандидат географічних наук, науковий співробітник Інституту географії НАН України

## ЛІСОВСЬКИЙ

**Сергій Антонович** — доктор географічних наук, заступник директора Інституту географії НАН України

## ЧЕХНІЙ

**Віктор Михайлович** — кандидат географічних наук, завідувач відділу ландшафтознавства Інституту географії НАН України

## ФАРІОН

**Юрій Миколайович** — науковий співробітник Інституту географії НАН України

УДК 911.2/3

## ЄВРОПЕЙСЬКІ ІННОВАЦІЙНІ ПРОЕКТИ В УКРАЇНІ

*Підписання Угоди про асоціацію з ЄС актуалізувало для України питання імплементації відповідних інструментів, політик, директив. Одним з інструментів, що застосовується в галузі просторового розвитку і планування, є ландшафтне планування. Уперше в Україні цей інструмент апробовано шляхом створення відповідної методики та її застосування в модельному регіоні — Черкаській області на трьох рівнях планування (область, район, громада).*

**Ключові слова:** ландшафтне планування, збалансований розвиток, природокористування, ЄС.

У XXI ст., в умовах глобалізації та численних ризиків, уявити повноцінний і збалансований розвиток країни без ефективної системи просторового планування майже неможливо. Водночас, багатьом країнам на цьому шляху доводиться долати суттєві загрози та перепони. Україна також стикається з труднощами соціально-економічного характеру, гострими екологічними проблемами і, крім того, з недосконалою системою управління та планування. Ці прогалини пояснюються недостатнім урахуванням наукових розробок, слабкою репрезентацією екологічної складової, браком комплексності та прозорості підходів і, врешті-решт, невираженим діалогом з місцевим населенням, яке «споживає» всі наслідки слабого адміністрування. З огляду на підписання в 2014 р. Угоди про асоціацію між Україною і Європейським Союзом важливо також оцінити галузеву політику і рамкові документи країн ЄС, можливості, що відкриватимуться, та бар'єри, що поставатимуть унаслідок реалізації цієї Угоди.

Історія і сучасне життя України та українців зіткані з протиріч — стародавні витоки державності і два десятиліття незалежності, геополітична значимість і проблеми з вибором власного курсу, унікальні природні багатства і катастрофічний стан ландшафтів, культурне та етнічне розмаїття і криза етики й моралі. Серед двох сотень країн світу Україна посідає 43-тє місце за площею і володіє очевидними конкурентними перевагами.

Проте в більшості світових рейтингів за показниками, що характеризують стан економіки, компонентів природи, соціуму, наша країна посідає місця у сьомому-восьмому десятку. Перелік пунктів такого умовного SWOT-аналізу може бути довгим, проте поєднання сильних і слабких сторін змушують замислитися над проблемою цінностей і цілей. Наскільки усвідомлена цінність тієї чи іншої території, як поєднати природу і людину з усіма складнощами і благами їх взаємодії, який напрям руху буде оптимальним і збалансованим? Відповіді на ці питання містяться у виголошеній у Ріо-де-Жанейро (1992) концепції сталого (збалансованого) розвитку. Її практичне втілення потребує значних зусиль.

Окремо слід відзначити критичний екологічний стан компонентів природи практично в усіх регіонах України, що детально проаналізовано в окремих монографіях [1].

Основними факторами негативного антропогенного впливу в процесі природокористування на стан природних комплексів України були і залишаються:

- високий рівень антропогенного навантаження на територію та забруднення навколишнього середовища;
- деформована структура економіки, в якій надмірна частка припадала на природомісткі галузі;
- нерівномірність територіальної концентрації виробництва;
- загальне (в т.ч. інноваційне, технологічне та структурне) відставання і недостатня конкурентоспроможність національної економіки, негативні тенденції спеціалізації України у світовій економіці;
- дефіцит, нерівномірний розподіл у межах території та нераціональне використання окремих видів природних ресурсів.

Як фактор, що мав особливо негативний вплив, слід назвати аварію на Чорнобильській АЕС та її наслідки.

Незважаючи на те, що Україна, підписавши усі документи Ріо-92, Йоганнесбург-2002, Ріо+20, не затвердила ані концепції, ані стратегії сталого (збалансованого) розвитку, все ж вважаємо,

що в державі є можливості для впровадження основної парадигми розвитку в XXI ст., і дієвим інструментом для цього можуть бути різні види просторового планування.

Система і процес планування мають істотні відмінності в різних країнах світу, зумовлені історичними, кліматичними, етнічними та економічними чинниками. Водночас зрозуміло, що недостатня увага до сфери планування, відсутність механізмів узгодження стратегічного й територіального планування, слабка енвайронменталістська складова є ознаками низької ефективності використання територіального капіталу, і це не може не позначатися на відставанні у соціально-економічному розвитку.

Ландшафтне планування (ЛП) є сучасним інструментом європейського просторового планування, що значною мірою забезпечує впровадження у природоохоронну політику держав принципів сталого розвитку [2]. Необхідність здійснення спеціальної ландшафтної політики для успішного територіального розвитку наголошена у Керівних принципах сталого просторового розвитку Європейського континенту і сформульована як «включення питань розвитку ландшафтів до просторового планування та галузевих програм», «імплементация інтегрованої політики, спрямованої на одночасний захист, управління та планування ландшафтів».

У більшості європейських країн ландшафтне планування в різних формах і з акцентом на досягнення природоохоронних цілей входить у систему територіального планування, еволюціонуючи разом з нею, як «ключовий інструмент планування, спрямований на збереження природи і керування ландшафтом». Так відбувається оптимізація відносин суспільства і природи в межах конкретних територій, що утворюють багаторівневу систему, національну, а згодом і транснаціональну. У Європейській ландшафтній конвенції термін визначається як «перспективне планування, яке має на меті поліпшення, відновлення та формування ландшафтів».

**Сутність ландшафтного планування** виходить далеко за межі очевидних приро-

доохоронних функцій. Йдеться скоріше про складний процес еколого-економічної оцінки функцій різних територіальних виділів і подальше узгодження пріоритетів та ризиків їх реалізації з усіма групами користувачів. Отже, *управлінці* отримують підґрунтя для регулювання землекористування та інвестиційної діяльності, *інвестор* і землевласник — комплексну інформацію про стан середовища, що полегшує комунікаційні процеси, підвищує конкурентоспроможність, дозволяє узгоджувати економічні інтереси з природоохоронними цілями, збереженням культурно-історичної спадщини. Тож, виходячи навіть із загальних обрисів соціально-економічної, екологічної та інституційної проблематики в Україні, ландшафтне планування є перспективним інструментом для забезпечення сталого розвитку і екологічної безпеки, що й дістало численні підтвердження під час виконання робіт з цього напрямку протягом останніх чотирьох років.

Ландшафтне планування здійснюється в кілька послідовних етапів, кожен з яких орієнтований на виконання конкретних завдань і спирається на застосування відповідних методів. Цілісність усіх етапів ландшафтного планування забезпечується використанням геоінформаційних систем як інструменту формування бази вихідних даних, аналізу й оцінювання ландшафтів, інтерпретації та візуалізації отриманих результатів.

#### **Основні етапи ландшафтного планування:**

**1. Визначення рамкових цілей ландшафтного планування.** Основа для їх формулювання — з'ясування соціально-економічних та екологічних проблем певної території і узагальнення очікувань громади щодо розвитку їхньої території. Основні методи — загальний просторовий аналіз конкретної території для з'ясування інституційних, соціальних, економічних, природних, екологічних умов її розвитку. Цілі і завдання ландшафтного планування визначаються за результатами попереднього аналізу території в ході обговорення за участю управлінців, науковців, громадськості.

**2. Етап інвентаризації та оцінювання даних.** Завдання етапу — збір і систематизація

даних про природні та соціально-економічні умови досліджуваної території та цільовий аналіз цієї інформації. Необхідно зібрати кондиційну інформацію про всі компоненти природи: якість повітря, кліматичні умови, поверхневі та підземні води, ґрунтовий покрив, рослинний і тваринний світ, краєвиди, а також дані про сучасне землекористування та соціально-економічні особливості території. Такі дані отримують опрацюванням багатьох різномірних джерел: фондових, картографічних, літературних, статистичних, матеріалів дистанційного зондування Землі. Слід підкреслити, що загальна інформація про всі складові природного середовища та використання його ресурсів міститься в Національному атласі України (2007).

Оцінювання в ландшафтному плануванні застосовують [3], по-перше, для визначення просторової диференціації значимості функцій ландшафту, по-друге, з метою виявлення територій, найбільш чутливих до негативних впливів господарської діяльності людини. Відповідно, використовують дві категорії оцінювання — *значимість* та *чутливість*. Чутливість зазвичай розглядають як інтенсивність і швидкість реакції природного компонента при певних впливах (хімічному забрудненні, розорюванні ґрунту, здійсненні рекреаційної діяльності тощо), еластичність відносно його повернення до початкового стану (стану, в якому перебував природний компонент до здійснення або до початку інтенсифікації антропогенного впливу) [4, с. 84]. Під категорією «значимість» розуміють рівень відповідності стану природного компонента його еталонному стану у зв'язку з необхідністю оптимальної реалізації певної цільової функції використання, індивідуальної для кожного природного компонента (наприклад, значимість ґрунту для вирощування зернових або інших культур за природною родючістю ґрунтів) [5, т. 2, с. 15].

Одна й та сама територія має, як правило, різну значимість для різних функцій ландшафту [6]. Важливими критеріями для визначення значимості є такі характеристики компонентів, як продуктивність, різноманіття, рідкісність,

унікальність, історична значущість, естетична привабливість. Критерії оцінки мають відповідати таким вимогам: орієнтованість на рамкові цілі використання території; відповідність сучасному стану природного середовища; передбачення можливих змін стану природних компонентів при реалізації основних напрямів використання території і допустимого рівня такого використання [5, т. 2, с. 14–15].

Для визначення значимості й чутливості ландшафтів застосовують широкий спектр методів, розроблених у геоморфології, ґрунтознавстві, геоботаніці, кліматології, гідрології, ландшафтній екології та ландшафтознавстві, геохімії і геофізиці ландшафтів.

**3. Виявлення і оцінювання конфліктів природокористування.** Для визначення природоохоронних цілей слід з'ясувати наявні та потенційні конфлікти, пов'язані або з неможливістю природного середовища задовольняти потреби людини, що призводить до деградації ландшафтів, або з конкуренцією окремих природокористувачів. Підставою для визначення конфліктів є результати інвентаризаційного й оцінювального етапів. Здійснюють зіставлення і аналіз даних щодо чутливості та значимості ландшафтів, сучасного і перспективного стану природокористування на досліджуваній території.

**4. Розроблення концепції природоохоронних цілей і заходів.** Цілі у ландшафтному плануванні — це орієнтири, що вказують на оптимальний і найбільш бажаний стан ландшафтів, які розробляють з метою подолання і запобігання конфліктам. Рамки для розроблення цілей задають на початку робіт. Саме ж формулювання цілей ґрунтується на результатах оцінювання значимості ландшафтів і чутливості до існуючих та планованих видів господарської діяльності.

Є декілька підходів до формулювання цілей [7], у наших роботах вони застосовані з точки зору змісту дій — *підтримки, збереження, санації та розвитку ландшафтів*. Формулювання цілей за змістом дій і відповідне представлення в легендах цільових карт дає можливість експертам, службовцям або громадянам чіткіше орієн-

туватися в запропонованих напрямках діяльності щодо забезпечення збалансованого екологічно орієнтованого природокористування.

Передбачається розроблення галузевих цілей та інтегральної концепції цілей. *Галузеві цілі* окреслюють основні напрями збалансованого використання природних благ: поверхневих і підземних вод, клімату і повітря, ґрунтів, рослинного і тваринного світу, а також ландшафтів як середовища відпочинку. *Інтегральна концепція цілей* ґрунтується на поєднанні (інтеграції) та зіставленні галузевих цілей — використання окремих компонентів ландшафтів. У цільовій концепції мають бути розроблені й представлені на карті цілі захисту, догляду й розвитку природи та ландшафтів. Інтегральна концепція цілей має на меті:

- виділити території, рекомендовані для збереження природного середовища та соціально-економічного розвитку;
- визначити території з найгострішими екологічними проблемами, де необхідно запропонувати і вжити особливі заходи для їх відновлення;
- уточнити напрями розвитку територій, конкретизувати базові структури цього розвитку.

За допомогою заходів цілі операціоналізуються, тобто тлумачаться шляхом переліку конкретних дій для досягнення цілей. У ландшафтному плануванні типи дій та заходів формулюють, виходячи з цілей використання та розвитку території. Локалізацію дій і заходів виконують на основі інтегрованої карти цілей відповідного рівня.

**5. Затвердження, впровадження та моніторинг.** Цей етап складається з кроків, спрямованих на практичну реалізацію ландшафтних планів, відстеження результатів їх впровадження та оперативне коригування.

Для максимальної репрезентативності можливих результатів застосування європейської методології ландшафтного планування в Україні його вперше було здійснено *на трьох рівнях* (область — ландшафтна програма, район — рамковий ландшафтний план, сільська рада — ландшафтний план) з дотриманням усіх необхідних за європейськими стандартами мето-



дичних вимог. Для апробації адаптованої фахівцями Інституту географії НАН України методики модельним регіоном обрано Черкаську область, а в її межах модельними територіями стали Канівський район та Степанецька сільська рада (рис. 1).

Черкаська область, як і інші регіони України, відчуває наслідки гострої соціально-економічної кризи, а також погіршення стану та якості навколишнього середовища. Тому *основними завданнями* робіт, за результатами ретельного аналізу рамок умов, було визначено: зниження високого антропогенного навантаження; збереження природних екосистем і розвиток мережі природно-заповідних територій, збереження ландшафтного та біологічного різноманіття, історико-культурної спадщини; ефективне використання рекреаційного потенціалу; аналіз і вирішення конфліктів природокористування; внесок у вдосконалення схеми територіального планування області.

У процесі розроблення ландшафтної програми Черкаської області було виконано інвентаризацію всієї доступної інформації щодо соціально-економічних умов розвитку та особливостей природокористування, компонентів природи (клімат і повітря, поверхневі та підземні води, види рослинного і тваринного світу; біотопи; ґрунти; ландшафти). Систематизовану та оброблену інформацію представлено у вигляді текстів з відповідними характеристиками природи й соціуму та картографічних матеріалів, розроблених з використанням ПС-методів. Геоінформаційна система Черкаської області в ландшафтній програмі складається з растрових (топографічних і тематичних) і векторних карт (базовий масштаб – 1:200 000), а також пов'язаних баз даних з характеристиками території. Дані про сучасне землекористування та матеріали схеми територіального планування області стали основою для визначення конфліктів між існуючими та запланованими видами діяльності людини і функціонуванням ландшафтів.

На основі німецьких методичних підходів, а також з використанням українських розробок у галузі ландшафтного картографування, ґрун-

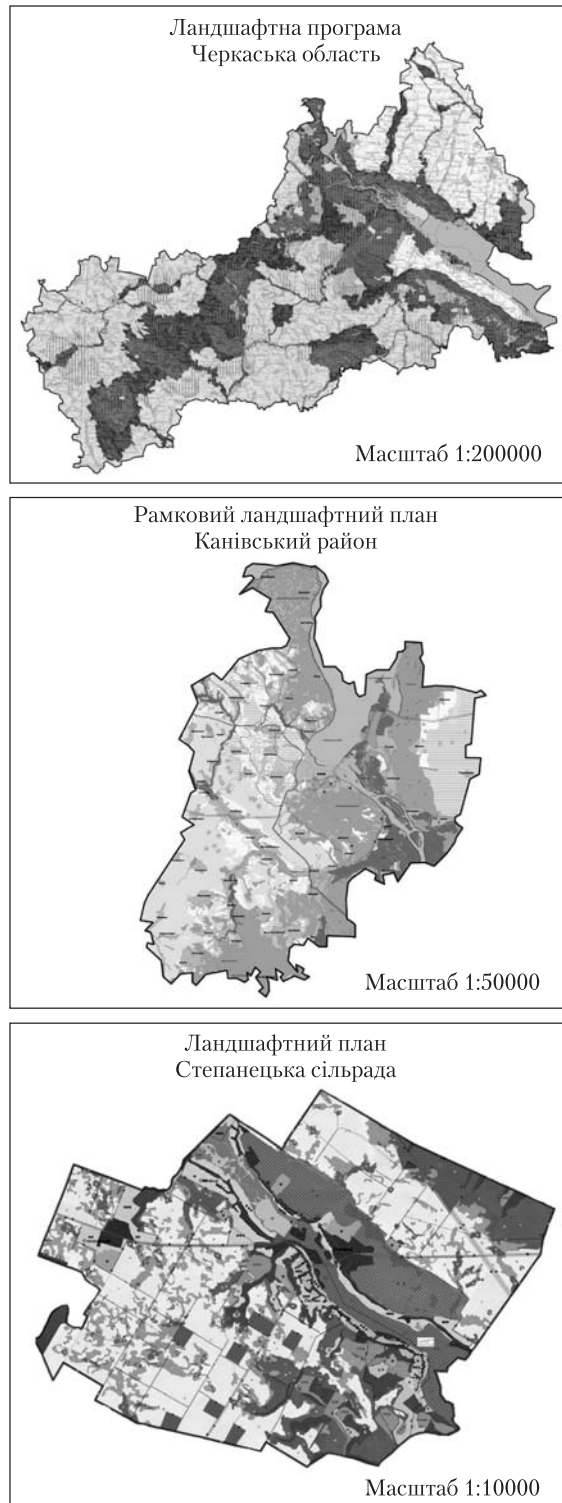


Рис. 1. Рівні ландшафтного планування та його масштаби; модельний регіон – Черкаська область

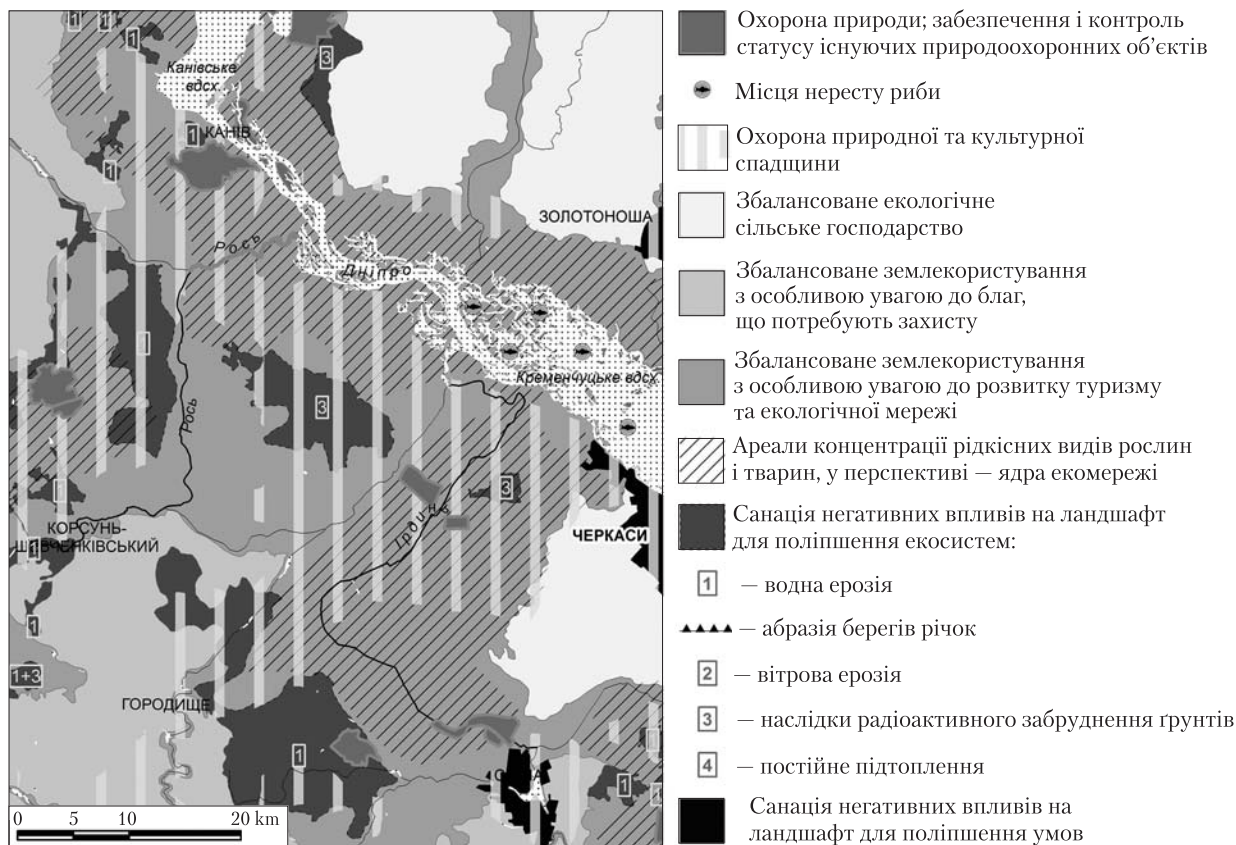


Рис. 2. Інтегральна концепція цілей (Черкаська область, фрагмент)

тознавства, геоморфології було оцінено значимість і чутливість природних компонентів, а також негативні впливи. Основну увагу приділено тим видам оцінювання чутливості і значимості природних благ, які відповідають рамковим цілям планування: розвиток сільського господарства, рекреації і туризму, оптимізація водопостачання та водоспоживання, охорона біо- та ландшафтного різноманіття.

Хоча Черкаська область і належить до регіонів України, екологічний стан компонентів природи яких можна визначити як відносно благополучний, у ході аналізу було виявлено низку проблем і конфліктів природокористування, вирішення яких є обов'язковим для забезпечення подальшого сталого розвитку. Розглядали такі категорії, як конфлікти за часом виникнення, за масштабами (національного, регіонального, локального рівня), за триваліс-

тю та періодичністю прояву (постійні, сезонні, епізодичні), за видами та чинниками впливу. За результатами аналізу було розроблено *інтегральну карту конфліктів*, що враховує дві основні категорії — існуючі та потенційні конфлікти. Слід зазначити, що і для модельної області, і для України в цілому характерною є проблема деградації ґрунтів.

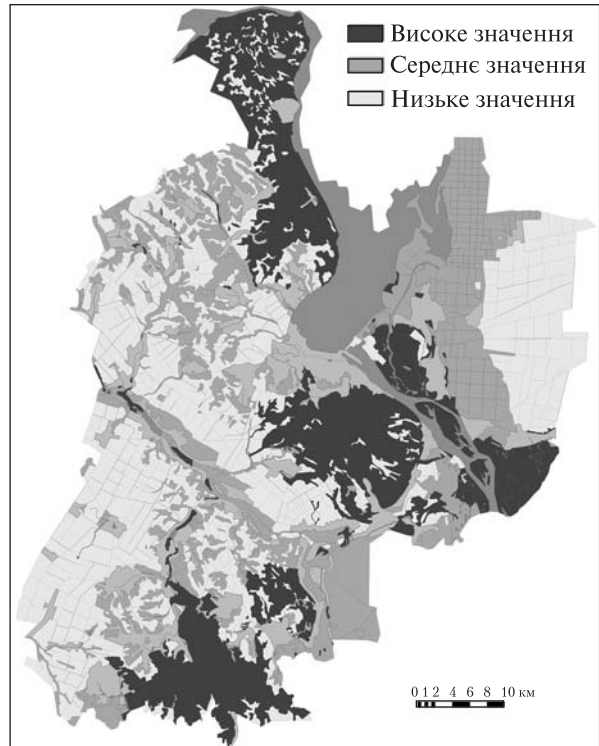
Головним підсумковим документом ландшафтної програми стала інтегральна концепція цілей, у якій представлено основні напрями перспективного природокористування в Черкаській області, що відповідають принципам сталого розвитку. Відповідно до німецьких підходів, проведено функціональне (цільове) зонування модельної території за категоріями: збереження, розвиток, поліпшення. Крім того, наведено рекомендації щодо можливих способів досягнення зазначених цілей (рис. 2).

Паралельно реалізовувалася ще одна важлива складова європейського планувального процесу — партнерство та взаємодія з громадськістю. Встановлено необхідні партнерські зв'язки на національному і регіональному рівнях (міністерства, обласна державна адміністрація, громадські організації, вищі навчальні заклади).

Отже, *ландшафтна програма Черкаської області* на сьогодні є сучасним планувальним документом, що складається з пояснювальної записки та 10 додатків (карти в масштабі 1:200 000). Загальна кількість робочих карт, значну частину яких наведено в тексті, перевищує 50. Розробки узгоджено в цілому з матеріалами територіального планування Черкаської області, і вони є комплексною основою для екологічно виважених управлінських та інвестиційних рішень, розроблення стратегії розвитку області.

Як продовження ландшафтно-планувальних робіт *рамковий ландшафтний план Канівського району*, а також ландшафтна програма Черкаської області є першою в Україні подібною розробкою. Модельний регіон поєднує і унікальні, і типові для області природні та соціально-економічні характеристики. Тут розташовані різні об'єкти природної (Канівський природний заповідник, інші території та об'єкти природно-заповідного фонду) і культурно-історичної (Шевченківський національний заповідник, пам'ятки трипільської культури тощо) спадщини. Разом з тим, є ціла низка проблем, пов'язаних з погіршенням якості навколишнього середовища, конфліктами землекористування, гармонізацією відносин суспільства і природи.

Відповідно, *рамковими цілями* рамкового ландшафтного плану стали: обґрунтування збереження природних екосистем і культурних ландшафтів, розроблення рекомендацій щодо збалансованого використання території, зокрема щодо розвитку екоорієнтованої рекреаційної діяльності. У матеріалах рамкового ландшафтного плану представлено і проаналізовано загальну і покомпонентну інформацію, дані про розвиток суспільства й природи райо-



**Рис. 3.** Канівський район. Значення видів та біотопів для збереження біорізноманіття

ну, а також просторовий «зріз» конфліктів, що виникають у процесі господарського освоєння території; розглянуто проблеми створення біосферного резервату і перспективи їх вирішення. Окремий розділ присвячено галузевим та інтегральним цілям розвитку району. Один із прикладів оцінки компонентів біотопів, що фактично є основою для побудови карти екомережі, наведено на рис. 3.

Порівняно з ландшафтною програмою області на рівні району забезпечено значно вищий ступінь деталізації. Аналіз конфліктів природокористування здійснено за подібним до ландшафтно-планувальної програми принципом. Відзначимо, що на рівні району вплив незадовільної соціально-економічної ситуації на сприйняття та динаміку проблем природокористування проявляється інтенсивніше. Низький рівень оплати праці, безробіття призводять до формування «вторинності» екологічних питань.



Позитивним чинником є готовність до ведення рекреаційної і туристичної діяльності, її стандартизації, що може сприяти узгодженню природоохоронних та економічних інтересів. Певні ризики пов'язані з функціонуванням застарілих об'єктів інфраструктури — трубопроводів, ліній електропередач. Розширення кордонів Канівського природного заповідника стало потенційним джерелом конфліктів землекористування через незрозуміння цього питання окремими представниками громад.

Інтегральна концепція цілей і заходів для Канівського району значною мірою конкретизує цілі, запропоновані в ландшафтній програмі Черкаської області. Окремо в рамковому ландшафтному плані представлено галузеві цілі для кожного компонента — вод, клімату і атмосфери, ґрунтів, видів рослин і тварин, ландшафтів, а також можливі заходи для досягнення таких цілей. Обґрунтовано п'ять напрямів використання території для управлінської діяльності, в тому числі й заходи для найціннішого ресурсу економічного розвитку — ґрунтів. Рекомендовано підтримати створення на території району Канівського біосферного резервату. Підготовка матеріалів рамкового ландшафтної програми проходила в тісній співпраці з Канівською районною адміністрацією. Рамковий ландшафтний план Канівського району є завершеним планувальним документом, який включає текст пояснювальної записки і графічні додатки (авторські схеми, фотографії та малюнки, карти в базовому масштабі 1:50 000).

Зважаючи на обмеження та проблеми, що виявляються в українських реаліях на локальному рівні, зокрема і брак планувальної документації, *ландшафтний план Степанецької сільської ради* від початку був зорієнтований на охоплення максимальної кількості тематичних і цільових установок. Загальним контекстом, безумовно, залишалася демонстрація моделі збалансованого розвитку громади (на продовження розробок, виконаних для району та області). Серед цілей планування — збереження біорізноманіття та природних екосистем, екологізація сільськогосподарської діяль-

ності, зокрема в рамках концепції «людина і біосфера», підвищення екологічної свідомості. Так само, як і для двох попередніх рівнів, за результатами аналізу було розроблено інтегральну карту конфліктів. Одним із найважливіших тут є питання екологічної регламентації діяльності найбільшого підприємства та інвестора в межах сільради — птахофабрики «Наша Ряба». Основні рекомендації для прийняття рішень містяться в розділі «Інтегральна концепція цілей та заходів» з докладним описом цілей і заходів для окремих ділянок території ради — лісових масивів, лук, агроугідь, водних об'єктів та їх прибережної смуги.

З урахуванням усієї зібраної інформації і досконалих оцінок можна говорити про розроблену *«дорожню карту»* розвитку трьох сіл — Степанці, Степанецьке і Пилява з визначенням цілей і заходів, рекомендованих для їх досягнення, аргументації в переговорах з нинішніми і майбутніми інвесторами. Враховано також концепцію створення Канівського біосферного резервату, частина зони співробітництва якого може включати і територію сільради. Резерват є бажаним для сільради сценарієм, оскільки за певних умов така співпраця сприятиме розвитку екологічного туризму, екологічного землеробства, виробництва органічної продукції під місцевим брендом. Отже, ландшафтний план, що складається з пояснювальної записки і карт у масштабі 1:10 000, є комплексним документом і містить дані та експертні оцінки стану всіх компонентів природного середовища і господарської діяльності в межах сільради, інформацію про реальні та потенційні конфлікти природокористування, галузеві й інтегральні цілі розвитку і заходи для їх досягнення, можливості співпраці з адміністрацією Канівського біосферного резервату в разі його створення.

Такі *модельні розробки* є вкрай важливіми, оскільки дають змогу активно залучати до процесів планування громаду і окремих землекористувачів, що підвищує екологічну свідомість, дозволяє досягти компромісу між бажаним і збалансованим використанням території, відчутти справжню цінність останньої.



Результатом виконання чотирирічного проекту, за методичної підтримки фахівців Берлінського технічного університету, є запровадження європейських підходів до аналізу, оцінки, виявлення конфліктів природокористування та визначення орієнтирів розвитку конкретної території. Адаптовану до українських реалій європейську методику ландшафтного планування апробовано на модельному регіоні, а конкретні результати для трьох рівнів (ландшафтна програма Черкаської області, рамковий ландшафтний план Канівського району і ландшафтний план Степанецької сільської ради) було представлено на інвестиційному форумі Черкаської області, семінарі з питань ландшафтного планування в Україні та передано до відповідних управлінських структур для практичного використання.

Очікуваним результатом робіт з ландшафтного планування в Україні є не лише створення

планів, які відповідали б різним територіальним рівням. Для географів цікава також спроба пошуку конкретних рішень у напрямі сталого просторового розвитку регіону, що передбачає вдосконалення нормативної бази держави. Зокрема, доцільні, на наш погляд, такі кроки, як **інтеграція ландшафтного планування в систему територіального планування**, розроблення й удосконалення механізмів вирішення проблем землекористування та здійснення інших процедур, пов'язаних з охороною, збереженням і відновленням довкілля, у тому числі стратегічного екологічного оцінювання і заходів Національного плану дій.

Фундаментом для цього могло б стати проведення ландшафтно-планувальних робіт на різних рівнях для різних модельних регіонів, у тому числі в рамках проектів з підготовки територіальних планів.

#### REFERENCES

1. Rudenko L.G. (ed.). *Ukraine: the Main Tendencies of the Society and Nature Interaction in the 20th Century (the Geographical Aspect)*. (Kyiv: Akadempriodyka, 2005) (in Ukrainian).  
[Руденко Л.Г., Шевченко Л.М., Горленко І.О. та ін. *Україна: основні тенденції взаємодії суспільства і природи у ХХ ст. (географічний аспект)*. К.: Академперіодика, 2005].
2. Rudenko L.G. (ed.). *Landscape Planning in Ukraine*. (Kyiv: Referat, 2014) (in Ukrainian).  
[Руденко Л.Г., Маруняк Є.О., Голубцов О.Г. та ін. *Ландшафтне планування в Україні* (за ред. Л.Г. Руденка). К.: Реферат, 2014].
3. Auhagen A., Ermer K., Mohrmann R. (Hrsg.). *Landschaftsplanung in der Praxis*. (Stuttgart: Verl. E. Ulmer, 2002).
4. Riedel W., Lange H. (Hrsg.). *Landschaftsplanung*. (Heidelberg, Berlin, New York, 2002).
5. Drozdov A.V. (ed.). *Landscape Planning Textbook*. (Moscow: Gos. tsentr ekol. programm. 2000, 2001) (in Russian).  
[Дроздов А.В. (отв. ред.). *Руководство по ландшафтному планированию*. (М.: Гос. центр экол. программ. 2000, 2001). Т. I. Принципы ландшафтного планирования и концепция его развития в России. Т. II. Методические рекомендации по ландшафтному планированию].
6. Christina von Haaren (Hrsg.). *Landschaftsplanung*. (Stuttgart: UTB, Ulmer, 2004).
7. Heiland S., May A. Landscape Planning in Germany – a Tool for Ecological Problems Forestalling. *Ukrainian Geographical Journal*. 2009. 4: 3–10 (in Russian).  
[Хайланд Ш., Май А. Ландшафтное планирование в Германии – инструмент упреждения экологических проблем территории. *Укр. геогр. журн.* 2009. № 4. С. 3–10].

Стаття надійшла 09.04.2015.

*Л.Г. Руденко, Е.А. Маруняк, А.Г. Голубцов, С.А. Лисовский, В.М. Чехний, Ю.Н. Фарион*

Институт географии Национальной академии наук Украины  
ул. Владимирская, 44, Киев, 01034, Украина

#### ЕВРОПЕЙСКИЕ ИННОВАЦИОННЫЕ ПРОЕКТЫ В УКРАИНЕ

Подписание Соглашения об ассоциации с ЕС актуализировало для Украины вопрос об имплементации соответствующих инструментов, политик, директив. Одним из инструментов, применяемых в области пространственного развития и планирования, является ландшафтное планирование. Впервые в Украине этот инструмент апробирован путем создания соответствующей методики и ее применения в модельном регионе — Черкасской области на трех уровнях планирования (область, район, сельсовет).

**Ключевые слова:** ландшафтное планирование, устойчивое развитие, природопользование, ЕС.

*L.G. Rudenko, Eu.O. Marunyak, S.A. Lisovskyi, O.G. Golubtsov, V.M. Chekhniy, Yu.M. Farion*

Institute of Geography of National Academy of Sciences of Ukraine  
44 Volodymyrska St., Kyiv, 01034, Ukraine

#### EUROPEAN INNOVATIVE PROJECTS IN UKRAINE

The signing of the Association Agreement with the EU launches for Ukraine the issue of implementation of appropriate tools, policies, directives. One of the tools applied in the field of spatial development and planning is a landscape planning. For the first time in Ukraine this tool was implemented via creating an appropriate methodology and its application in model region — Cherkasy region on three planning levels (region, district, community).

**Keywords:** landscape planning, sustainable development, nature use, EU.