

РУБЦОВА

Олена Леонідівна –
доктор біологічних наук,
провідний науковий
співробітник відділу
ландшафтного будівництва
Національного ботанічного саду
ім. М.М. Гришка НАН України

ЧУВІКІНА

Наталія Валеріївна –
кандидат історичних наук,
старший науковий співробітник
відділу ландшафтного
будівництва Національного
ботанічного саду
ім. М.М. Гришка НАН України

ВИДАТНИЙ ЛАНДШАФТНИЙ АРХІТЕКТОР ЛЕОНІД РУБЦОВ

Наприкінці минулого року вийшла друком монографія О.Л. Рубцової і Н.В. Чувікіної «Леонід Рубцов – видатний ландшафтний архітектор» (Київ: Фенікс, 2021), присвячена життю і творчості відомого дендролога, селекціонера, класика ландшафтно-архітектурної, доктора біологічних наук, професора Леоніда Івановича Рубцова (1902–1980), зусиллями якого Національний ботанічний сад ім. М.М. Гришка НАН України перетворився на справжню перлину садово-паркового мистецтва національного значення. З огляду на те, що 23 березня 2022 р. виповнилося 120 років від дня народження Л.І. Рубцова, редакція журналу звернулася до авторів монографії з проханням розповісти про життєвий шлях цього видатного вченого.

Сьогодні Національний ботанічний сад (НБС) ім. М.М. Гришка НАН України посідає чільне місце серед найбільших ботанічних садів Європи за різноманітністю колекцій живих рослин, масштабами території, високим рівнем наукових досліджень. Відомий він не лише своїми колекціями, а й чудовим ландшафтним плануванням. Ще в 1972 р. постановою колегії Держкомприроди УРСР ботсаду було надано статус пам'ятки садово-паркового мистецтва національного значення. Багато в чому це стало можливим завдяки роботам видатного ландшафтного архітектора, дендролога, паркознавця, доктора біологічних наук, професора Леоніда Івановича Рубцова.

Понад 30 років свого професійного життя Л.І. Рубцов присвятив НБС ім. М.М. Гришка НАН України (тоді – Центральному республіканському ботанічному саду АН УРСР). У Ботанічному саду, закладання якого відбувалося фактично на голому місці, Леонід Іванович був автором і керівником робіт зі створення дендрарію – найкрасивішої і найпопулярнішої тепер у відвідувачів частини саду. Крім широко відомого саду бузку (сирингарію) у київському ботсаду Л.І. Рубцов заклад практично всю колекцію дерев і кущів, Гірський сад, боскети зі стриженого грабу, розташовані поблизу головного входу, тощо.

Коло наукових інтересів Леоніда Рубцова було надзвичайно широким. Він займався і реконструкцією історичних дендропарків України, і проектуванням нових парків, і озелененням міст, був знавцем не лише дендрофлори, а й квітничково-



декоративних рослин, багато уваги приділяв селекційній роботі з бузком. Майже 50 років творчої праці вчений присвятив ландшафтній архітектурі — мистецтву, яке за силою дії на фізичний та емоційний стан людини, як писав сам Леонід Іванович, переважає всі інші види мистецтв. Збереглися нотатки, зроблені ним до свого 70-річчя, в яких він підбиває підсумки своєї професійної діяльності. У сучасних фахівців і донині настільними книгами є його ґрунтовні монографії та довідники з ландшафтною архітектурою.

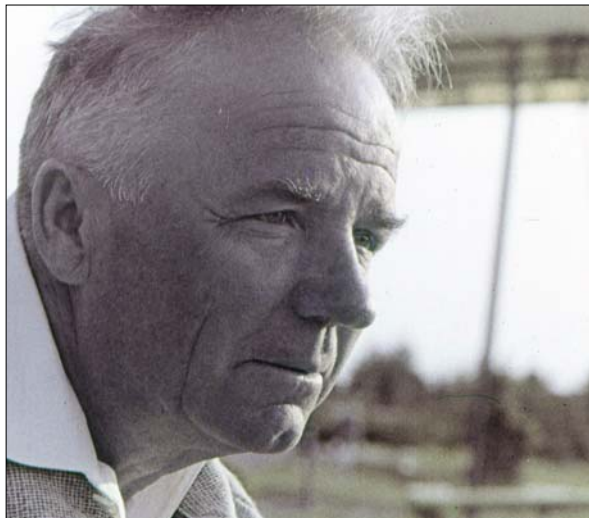
Леонід Іванович Рубцов народився 23 березня 1902 р. в с. Середя Нерехтинського повіту Костромської губернії (нині — м. Фурманов Івановської області, РФ) у багатодітній родині працівника ткацької фабрики. Його молодший брат Микола (1907—1988) також став ученим, геоботаніком, доктором наук. Нині ім'ям професорів, докторів біологічних наук Леоніда і Миколи Рубцових названо професійний ліцей № 7 у м. Фурманов, а на будинку, де народилися брати, у 2007 р. встановлено меморіальну дошку.

У 1914 р. 12-річний Леонід втік з дому на війну, був поранений під час бойових дій. Деякий час працював на ткацькій фабриці, упродовж року плавав матросом на буксирному пароплаві на Волзі.

У 1920—1923 рр. Леонід навчався на робітфаку при Івановському політехнічному інституті¹ і після його закінчення став студентом Ленінградської лісотехнічної академії.

Перші кроки в науці Леонід Рубцов зробив ще в студентські роки в лісгосподарському гуртку при академії. У 1929 р. у збірнику праць Лісотехнічної академії вийшла друком його перша наукова стаття «Лесоводственное значение местопроисхождения семян дуба». Під час навчання на старших курсах він працював

¹ До робітничих факультетів приймали дітей робітників і селян, які вже впродовж кількох років попрацювали на виробництві. Їм у концентрованому вигляді давали знання, яких вони не мали до того, оскільки не навчалися в середній школі. Після закінчення робітфаку вони мали змогу вступати до інститутів без іспитів. У ті часи робітфаки справедливо називали «пожежними сходами» до вишів.



Леонід Іванович Рубцов

техніком у Сухумському відділенні Всесоюзного інституту рослинництва.

Після закінчення академії Леонід Рубцов у 1933—1935 рр. працював старшим науковим співробітником Інституту вологих субтропиків і завідувачем арборетуму в Сухумі. Проведений ним аналіз наявного асортименту деревної рослинності, особливостей її квітучання й плодоношення дав йому змогу рекомендувати найкращі деревні види для озеленення Чорноморського узбережжя Кавказу.

У 1935 р. Л.І. Рубцов переїхав до Ленінграда, де до 1939 р. працював старшим науковим співробітником Всесоюзного інституту рослинництва, яким тоді керував видатний учений-генетик, ботанік, селекціонер і географ Микола Іванович Вавилов. Для свого інституту Микола Іванович дуже ретельно підбирав співробітників, а потім стежив за їхнім зростанням, допомагав і направляв. Робота в такому потужному науковому центрі поруч із корифеями науки давала молодим фахівцям неоціненний досвід.

У середині 30-х років Головне управління субтропічних культур Наркомзему СРСР ухвалило рішення про проведення інвентаризації парків чорноморського узбережжя. Оскільки Л.І. Рубцов мав досвід роботи із субтропічними рослинами на Кавказі, йому в 1936 р. дору-



Будинок на території київського ботсаду, де Л.І. Рубцов проживав з родиною у 1948–1960 рр.

чили інвентаризацію парку радгоспу «Південні культури» (Адлер). За результатами детального дослідження парку Л.І. Рубцов зробив пропозиції щодо його реконструкції, а також підготував путівник.

Саме у субтропічних районах на чорноморському узбережжі Кавказу Леонід Іванович сформувався як дендролог і паркознавець. Там він вивчав асортимент видів для озеленення чорноморського узбережжя, субтропічні ботанічні сади, парки, дендрарії, почав цікавитися питаннями реконструкції старовинних парків.

У 1939 р. Л.І. Рубцов перейшов на роботу до ленінградського Ботанічного інституту (БІН) ім. В.Л. Комарова АН СРСР на посаду старшого наукового співробітника відділу «Ботанічний сад». У період роботи там він брав участь у розробленні проєктів ботанічних садів АН Білоруської РСР, Уральської філії АН СРСР, Московського академічного саду, а також у створенні альпінарію в ботанічному саду Ботанічного інституту ім. В.Л. Комарова АН СРСР.

Паралельно з напруженою науковою роботою Л.І. Рубцов викладав садово-паркове мистецтво у Ленінградській лісотехнічній академії. Як зазначено в автобіографії, у 1936–1941 рр. він «вів доцентський курс». Також його запросили читати курс «Ландшафтне садівництво». У викладацькій роботі Леонід Іванович широко використовував власний досвід і новітні теоретичні розробки в галузі ландшафтної архітектури².

² На початку 1936 р. Л.І. Рубцов виступив з доповіддю «Современные принципы паркового строительства» на нараді секції деревних технічних і декоративних

У 1941 р., у перші дні війни, Л.І. Рубцов пішов на фронт добровольцем, пройшов важкі запеклі бої, кілька разів був поранений, отримав орден Червоної Зірки. Під час лікування у госпіталі він почав писати кандидатську дисертацію, яку планував ще з довоєнних часів. Про війну згадувати не любив. Казав, що це брудна, жахлива робота, краще про неї забути.

У травні 1945 р. Л.І. Рубцов був демобілізований і повернувся до наукової роботи у ленінградському Ботанічному інституті. У цей період разом з іншими співробітниками він брав участь у проєктуванні ботанічного саду АН СРСР у Москві, створював альпінарію у ботанічному саду свого інституту, а в грудні 1945 р. на засіданні ученої ради БІНу захистив кандидатську дисертацію «Растение, как материал для ландшафтной архитектуры». При цьому паралельно викладав у Лісотехнічній академії.

Робота у всесвітньо відомому Всесоюзному інституті рослинництва, у Ботанічному інституті ім. В.Л. Комарова — провідному науковому центрі — та на кафедрі озеленення міст Лісотехнічної академії дала Леоніду Івановичу можливість поглибити свої знання, набутти неоціненного досвіду, що й допомогло йому в майбутньому стати відомим ученим у галузі дендрології та ландшафтної архітектури, визнаним фахівцем зі створення ботанічних садів.

Навесні 1946 р. до Ленінграда приїхав директор Ботанічного саду АН УРСР Микола Миколайович Гришко і запропонував Л.І. Рубцову переїхати до Києва, щоб долучитися до будівництва ботсаду. М.М. Гришко ретельно підбирав колектив фахівців для створення, як він мріяв, одного з найкращих ботанічних садів світу. Леонід Іванович погодився і з 1 березня 1946 р. обійняв посаду завідувача відділу квітникарства та оранжерейних культур

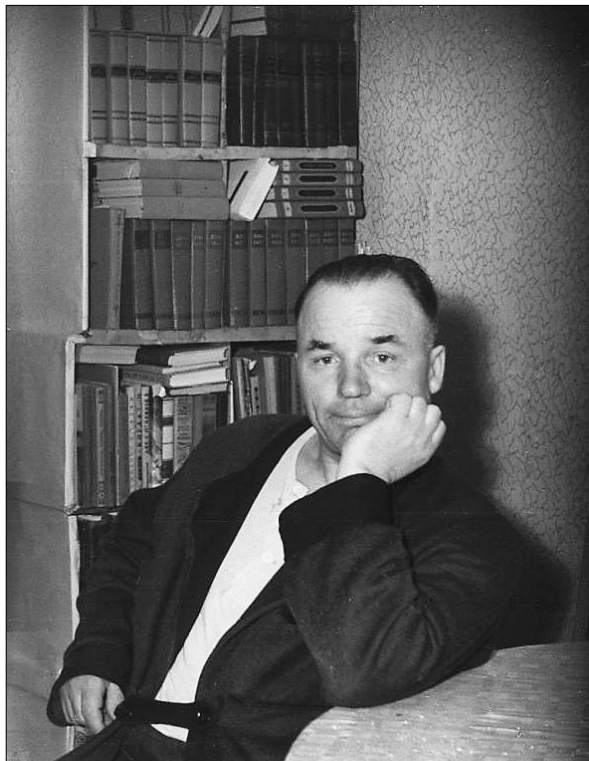
рослин Всесоюзного інституту рослинництва. Саме в ці роки опубліковано його наукові праці «Перспектива и ее значение в ландшафтном садоводстве» (1937), «Альпийский сад» (1938), «Свет и тени в парковых композициях» (1938), «Ранне-весеннее цветочное оформление парков» (1939), «Принципы планировки и оформления территорий ботанических садов» (1940).

Ботанічного саду АН УРСР. Маючи чималий досвід роботи з квітничково-декоративними рослинами, він почав з розроблення проекту озеленення ділянки «Квітничкова гірка».

У повоєнні роки будівництвом київського ботсаду опікувався особисто Микита Сергійович Хрущов³. У 1946 р. директор саду М.М. Гришко супроводжував М.С. Хрущова під час його візиту до Німеччини, де голова Ради Народних Комісарів УРСР дав вказівку чиновникам Радянської військової адміністрації сприяти у придбанні для ботсаду посадкового матеріалу і вирішенні всіх фінансових та організаційних питань. Після цього було організовано поїздку співробітників ботанічного саду до Східної зони Німеччини для придбання рослин та сільськогосподарського знаряддя.

З 1 вересня по 15 листопада 1946 р. за завданням М.М. Гришка Леонід Іванович разом з іншими співробітниками ботанічного саду (О.Л. Липою і П.С. Чабаном) був відряджений до Німеччини на допомогу Д.Ф. Лихварю, який працював там ще з кінця червня, для закупівлі за репараціями посадкового матеріалу для будівництва саду в Києві. Вони організували вивезення до Києва 167 тис. посадкових одиниць рослин, 1372 найменувань насіння, для чого знадобилося 33 залізничні вагони⁴. Придбані у Німеччині рослини висадили в розсадниках ботанічного саду, і згодом вони стали основою створення таких відомих сьогодні експозицій та ділянок, як дендрарій із садом бузку, сад троянд, колекція азалій тощо. Крім оформлення документів, Леонід Іванович багато часу приділяв ознайомленню із садово-парковим мистецтвом Німеччини.

Дуже відповідально поставився Л.І. Рубцов до реконструкції в 1946–1947 рр. озеленення на урядових дачах у Межигір'ї неподалік від Києва, зокрема на дачі М.С. Хрущова. Наса-



Л.І. Рубцов біля родинної бібліотеки. 1950-ті роки

дження, що збереглися й дотепер на території колишніх дач, мають значну наукову цінність як дендрологічна колекція та зразок ландшафтної композиції кінця 1940-х років.

Наприкінці 1946 р. Леонід Іванович був змушений повернутися до Ленінграда, бо, як написано в наказі про звільнення, у зруйнованому повоєнному Києві не знайшлося помешкання для його родини. Згодом все ж таки квартирне питання вдалося владнати — в березні 1948 р. Л.І. Рубцов з сім'єю переїхав до Києва і почав працювати в ботанічному саду вже на посаді завідувача відділу дендрології.

Леонід Іванович Рубцов очолював відділ дендрології з невеликими перервами⁵ аж до 1970 р., потім перейшов на посаду старшого наукового співробітника і до кінця життя був

³ М.С. Хрущов у 1944–1947 рр. був головою Ради Народних Комісарів (Ради Міністрів) УРСР, в 1947–1949 рр. — першим секретарем ЦК КП(б)У.

⁴ Лихвар Д.Ф. Агрономічна хроніка. В кн.: *Професор Лихвар Данило Федорович (1902–1986): біобібліогр. покажч.* Наук. ред. В.А. Вергунов. УААН ЦНСГБ. Київ: Аграрна наука, 2002. С. 170–179.

⁵ 1953–1954 рр. — докторантура в БІНі, м. Ленінград; 1955 р. — робота в Криму на посаді голови Президії Кримського філіалу АН УРСР; 1964–1965 рр. — завідувач відділу зеленого будівництва Науково-дослідного інституту міського господарства, м. Київ.



Колекція беріз, вид на Велику Лаврську дзвіницю



Сад бузку



Бузок та деревоподібні півонії

консультантом з питань зеленого будівництва та ландшафтної архітектури київського ботанічного саду.

Л.І. Рубцов був головним автором і керівником робіт зі створення колекцій та експозицій дендрарію Ботанічного саду. У Києві перед ним відкривалися величезні можливості для творчості. Територія, відведена для будівництва ботсаду, була вільною від насаджень, а своєрідний рельєф та простір, вид у далечині через куполи Видубицького монастиря на Дніпро викликали у нього захват і бажання творити. Слід зазначити, що за радянських часів зробити акцент на культові споруди було досить сміливим рішенням. Пізніше Леонід Іванович говорив, що щасливий від того, що у нього була можливість працювати в умовах творчої свободи та наявності великої кількості різноманітних видів рослин. За задумом дендрарій мав стати базою інтродукції світового генофонду деревних рослин, найбільш цінних для лісівництва, полезахисного лісорозведення і зеленого будівництва. У передмові до монографії «Деревья и кустарники. Голосеменные» (1971) Л.І. Рубцов зазначав, що за багатством колекцій дендрарій Центрального республіканського ботанічного саду АН УРСР посідав одне з чільних місць у європейській частині Радянського Союзу.

В основу розміщення колекцій деревних рослин на території дендрарію було покладено систематичний принцип. Групування рослин здійснювалося за родами. Основою експозиції був вид та його головні різновиди. Рослини одного роду висаджувалися в місцях, найбільш сприятливих для їх росту. В межах роду окремі види групувалися за можливості за географічним походженням, а також з урахуванням декоративності поєднання з іншими видами. Леонід Іванович надзвичайно вдало використав природні умови території ботанічного саду.

Л.І. Рубцов вільно оперував простором, створюючи середовище зручного існування і для рослин, і для людини. Використовуючи цікавий рельєф і мальовниче місцерозташування саду, він виявляв потенційні точки огляду, вибудовував багатопланові краєвиди і пано-

рами, ретельно підбирав ділянки під кожен колекцію. Спираючись на свій художній смак, володіючи цілим арсеналом принципів і прийомів садового мистецтва, активно залучаючи до композицій пам'ятки архітектури, Леонід Іванович робив усе для того, щоб викликати максимально сильне естетичне враження у відвідувачів. Він умів знаходити гармонійне співвідношення площі дендрарію з площею й змістом окремих колекцій, зв'язок колекцій одна з одною, а також баланс відкритих просторів і зелених об'ємів, окремих рослин, протяжності колекцій в естетичних «коридорах», ритм розміщення головних точок огляду.

Значну частину дендрарію ботанічного саду відведено монокультурним садам, яким Л.І. Рубцов приділив велику увагу. У дендрарії було створено сад бузків (сирингарій), сад садових жасминів, сад форзицій («золота» долина), сад декоративних яблунь, сад дейцій, сад вейгел, сад магнолій. Створена Леонідом Івановичем колекція бузку є однією з найкращих у світі, а за рівнем емоційного впливу на відвідувачів не має собі рівних. У 1967 р. Л.І. Рубцова було відзначено дипломом Спілки архітекторів СРСР «За кращу роботу в галузі архітектури».

У грудні 1954 р. у Ботанічному інституті ім. В.Л. Комарова в Ленінграді відбувся успішний захист докторської дисертації Л.І. Рубцова «Биологические основы создания садово-паркового ландшафта».

Однак після захисту Леоніду Івановичу не судилося зосередитися на подальшій науковій роботі — вже у січні 1955 р. наказом Президії АН УРСР його було тимчасово призначено виконувачем обов'язків голови Президії Кримського філіалу АН УРСР. Ця адміністративна посада обтяжувала Л.І. Рубцова, який звик до живої роботи з рослинами. Він сумував за ботсадом, відділом дендрології, за своєю родиною, яка залишалася у Києві, а тому дуже зрадив, коли наприкінці жовтня було затверджено розпорядження Президії АН СРСР, яке дозволило йому передати справи своєму заступнику по Кримському філіалу і повернутися до Києва.

Багато уваги Леонід Іванович приділяв дослідженню дендропарків України. У перший свій візит до Києва у 1946 р. він відвідав дендропарк «Тростянець» і присвятив йому свою першу опубліковану в Україні статтю «Ландшафтна композиція та рослинність Тростянецького дендропарку». У наступні роки Л.І. Рубцов відвідав багато інших дендропарків, а в дендропарках «Тростянець» (1946), «Софіївка» (1955–1959), «Олександрія» (1967–1968) під його керівництвом було проведено детальне обстеження насаджень та формування ландшафтів.

У 1964 р. Леонід Іванович перейшов на роботу до Науково-дослідного та конструкторсько-технологічного інституту міського господарства Міністерства комунального господарства УРСР (НДКТИ МГ) (нині — ДП «Науково-дослідний та конструкторсько-технологічний інститут міського господарства»), де очолив відділ зеленого будівництва. Там він працював до 1965 р. і займався проблемами ландшафтного лісівництва, зокрема розробленням методики формування лісових насаджень для створення комфортних умов для відпочинку мешканців міст. Л.І. Рубцов зробив великий внесок у розв'язання однієї з центральних проблем рекреаційного лісокористування — організації відпочинку населення в приміському лісі. Його розробки були новаторськими і не втратили свого значення й дотепер. Відділ зеленого будівництва НДКТИ МГ під керівництвом Л.І. Рубцова розробляв також прийоми квітничкового оформлення міст для різних природних зон УРСР. Теоретичні засади цих робіт викладено в низці його публікацій 1965–1967 рр.

Крім плідної праці в ботанічному саду, Леонід Іванович протягом 15 років (1965–1979) був головним консультантом Українського державного інституту проектування міст Держбуду УРСР («Діпромисто») і УкрНДІінжпроект.

Велику увагу Л.І. Рубцов приділяв дослідженню зелених насаджень міст, їх видовому складу та ландшафтному плануванню. Під його керівництвом було створено кілька ландшафтних об'єктів у різних регіонах України. Найвизначніші з них: дендропарк у Біосферному



Л.І. Рубцов розповідає високим гостям про ботсад. У центрі президент АН СРСР М.В. Келдиш, віцепрезидент АН УРСР Г.С. Писаренко, президент АН УРСР Б.Є. Патон. 1969 р.



Л.І. Рубцов біля бузку. 1969 р.

заповіднику «Асканія-Нова» ім. Ф.Е. Фальц-Фейна НААН; Олександрівський ландшафтний парк у м. Орджонікідзе (нині — м. Покров); Дієвсько-Таромська зона відпочинку в м. Дніпропетровськ (нині — м. Дніпро); садово-паркова зона на о. Хортиця; ботанічний сад «Поділля» у м. Вінниця; парк «Сосновий бір» у м. Черкаси.

У 1971 р. Леонід Іванович розпочав будівництво гірського саду в Центральному республіканському ботанічному саду АН УРСР. За період 1971–1974 рр. за його проектом і

під його безпосереднім керівництвом створено ландшафтну композицію, яка складалася з кам'янистої частини (0,3 га) і гірської долини (1,2 га). Завдяки вмілому використанню рослинності, рельєфу та каміння ця ділянка площею 1,5 га вдало передає картину гір. На рівному місці, між валами XIX ст. було насипано п'ять пагорбів з пологими схилами, які дають уявлення про передгір'я та гірську долину. За задумом Л.І. Рубцова загальна композиція саду мала нагадувати гірський ландшафт.

Л.І. Рубцов — автор понад 90 друкованих праць, серед яких 18 монографій. Деякі його книги витримали не одне видання. Так, «Справочник по зелёному строительству» (співавтор О.О. Лаптев) було видано у 1968 р. і перевидано в 1971 р., а навчальний посібник «Проектирование садов и парков» видавався у 1964, 1973 та 1979 рр. Наукові праці Леоніда Івановича вирізняються новаторським підходом, містять багато інформації, власних спостережень, думок і корисних порад. Монографії Л.І. Рубцова і зараз є настільними книгами для фахівців у галузі дендрології, квітникарства, ландшафтної архітектури, садово-паркового будівництва.

Леонід Іванович Рубцов був одним з перших учених не лише в Україні, а й на всій території колишнього СРСР, хто розробив і почав впроваджувати біологічні основи в садово-паркове будівництво. Саме цьому питанню присвячено його докторську дисертацію, в якій він розглядав садово-парковий ландшафт як різновид географічного. Л.І. Рубцов визначив головну відмінність садово-паркового ландшафту від географічного, яка полягає в тому, що садово-парковий ландшафт є витвором мистецтва, а тому його створення і розвиток мають бути підпорядковані також і художнім закономірностям. За визначенням Л.І. Рубцова, «...сад і парк — це синтез природи і мистецтва, де використовується, збагачується і розкривається багатство природних умов з метою якнайповнішого використання їх для задоволення потреб людини»⁶.

⁶ Рубцов Л.И. *Садово-парковий ландшафт*. Отв. ред. А.И. Барбарич. Киев: Изд-во АН УРСР, 1956.

Особливу увагу Леонід Іванович приділяв як теоретичній складовій садово-паркового ландшафту, так і практичному втіленню своїх розробок та ідей. Він виділив також головні компоненти садово-паркового ландшафту: рослинність, рельєф, клімат. Причому найсуттєвішим компонентом, на його думку, є рослинність.

Велике значення мають розроблені Л.І. Рубцовим принципи підбору і поєднання між собою деревних рослин. Маючи величезний досвід роботи в різних кліматичних зонах — від субтропіків до лісів, Леонід Іванович розробив принципи, згідно з якими рослини з певними характерними ознаками корелюють з певними екологічними умовами, та обґрунтував, у яких випадках доцільно використовувати рослини з такими ознаками.

Л.І. Рубцов вважав, що класифікація декоративних рослин має ґрунтуватися не на окремих морфологічних ознаках, а на їх сукупності, що утворює фізіономічний тип цієї рослини. Термін «фізіономічний тип декоративних рослин», який Леонід Іванович ввів до наукового обігу, певною мірою відповідає поняттю основних життєвих форм рослин у ботанічній географії та екології.

Л.І. Рубцов також дав характеристику декоративних якостей дерев і кущів, які впливають на вибір певних видів деревних рослин для ландшафтних композицій у садово-парковому мистецтві. Розроблена ним класифікація фізіономічних типів дерев значно полегшує ландшафтному архітектору й інженеру зеленого будівництва підбір і поєднання деревної рослинності для тієї чи іншої композиції.

Леонід Іванович запропонував і обґрунтував методики ландшафтного формування старовинних парків та приміських лісових насаджень.

Свої знання та величезний досвід Л.І. Рубцов передавав своїм учням, які згодом стали добре відомими фахівцями-дендрологами та ландшафтними архітекторами. Він підготував 8 кандидатів наук: трьох кандидатів архітектури (І.Д. Родічкін, В.Г. Маєвська, В.І. Мешкова) і п'ятьох кандидатів біологічних наук



Л.І. Рубцов зі співробітниками «Діпромiста». 1971 р.



Гірський сад

(М.І. Орлов, Ю.К. Киричек, Н.Ф. Каплуненко, Б.К. Гришко-Богменко, Н.Ф. Колибіна). Унікальність наукової школи професора Л.І. Рубцова зумовлена тим, що фахівців з ландшафтної архітектури його рівня в ті роки в Україні не було, жоден заклад вищої освіти не готував таких спеціалістів. Леонід Іванович передавав учням власний досвід, знання, що допомогло їм стати висококваліфікованими фахівцями.

Сьогодні науковці Національного ботанічного саду ім. М.М. Гришка НАН України шанують пам'ять цього видатного вченого. У 2002 і 2012 рр. було організовано наукові конференції, присвячені, відповідно, 100- і 110-річчю від дня народження Л.І. Рубцова. У 2002 р. на ділянці «Гірський сад» на честь Леоніда Івановича висаджено бук лісовий пурпурової форми, а у 2012 р. встановлено меморіальний камінь з пам'ятним написом.

Результати діяльності Л.І. Рубцова високо оцінено керівництвом АН СРСР та Української академії, державними органами влади УРСР та світовою ботанічною спільнотою. Його нагороджено дипломом Спілки архітекторів СРСР «За кращу роботу в галузі архітектури» за створення саду бузків (1967), медаллю «За трудовое отличие» (1968), Почесною грамотою Президії Верховної Ради УРСР за заслуги в розвитку науки і підготовку кадрів (1972).

У 1976 р. сорти бузку Богдан Хмельницький, Огні Донбаса і Тарас Бульба авторства Л.І. Рубцова, В.Г. Жоголевої, Н.О. Ляпунової було внесено до реєстру International Register and Checklist of Cultivar Names in the Genus *Syringa* Міжнародного товариства бузку (Канада).

З огляду на масштаб та результативність наукової діяльності професора Л.І. Рубцова, його ім'я по праву належить до плеяди видатних учених ХХ ст.

Olena L. Rubtsova

M.M. Gryshko National Botanical Garden of the National Academy of Sciences of Ukraine, Kyiv, Ukraine
ORCID: <https://orcid.org/0000-0002-4255-8307>

Nataliia V. Chuvikina

M.M. Gryshko National Botanical Garden of the National Academy of Sciences of Ukraine, Kyiv, Ukraine
ORCID: <https://orcid.org/0000-0002-4069-2406>

AN OUTSTANDING LANDSCAPE ARCHITECT LEONID RUBTSOV

At the end of last year, a monograph by O.L. Rubtsova and N.V. Chuvikina "Leonid Rubtsov - an outstanding landscape architect" (2021) was published. It was dedicated to the life and work of the famous dendrologist, plant breeder, classic of landscape architecture, Doctor of Biological Sciences, Professor Leonid I. Rubtsov (1902-1980), due to whose efforts M.M. Gryshko National Botanical Garden of the NAS of Ukraine has become a true pearl of garden and park design of national importance. Given that March 23, 2022 marked the 120th anniversary of the birth of L.I. Rubtsov, the editors of the journal asked the authors of the monograph to tell about the life of this outstanding scientist.